

Lično - CZ052.3607.5213.083593 - stav 22. 3. 2021

A. OBEC

Lično

Číslo obce PRVKUK	83593
Kód obce PRVKUK	CZ052.3607.5213.083593
Kód obce	576468
Číslo ORP (ČSÚ) Název ORP	1121 (5213) Rychnov nad Kněžnou
Číslo POU Název POU	2402 Rychnov nad Kněžnou



Členění obce

Úplný kód části obce PRVKUK	Název části obce	Kód části obce PRVKUK	Kód části obce RÚIAN
CZ052.3607.5213.083593.01	Lično	08359	83593

B. CHARAKTERISTIKA OBCE

B.1 Základní informace o obci

Obec Lično se nachází v jihozápadní části bývalého rychnovského okresu, cca 10 km od Rychnova nad Kněžnou, kolem křižovatky silnic III.třídy Uhřínovice - Hoděčín a silnice II/320 Častolovice-Libel-Přepychy, v nadmořské výšce cca 300,0 - 325,0 m n.m. Obcí protéká Olešnický potok.

Součástí Lična jsou místní části Radostovice a Ostašovice.

Jedná se o obec, kde se počet obyvatel v souhrnu pohybuje v rozmezí 500-2000 obyvatel (samotné Lično má mírně pod 500 obyvatel). Výsledky sčítání k 1.1.2018 uvádějí následující údaje (jen pro vlastní Lično, údaje za místní části jsou uvedeny v samostatných zprávách):
Počet obyvatel celkem : 494

Zástavba je soustředěná, venkovského charakteru – převážně rodinné domky. Obcí protéká Olešnický potok (levostranný přítok Divoké Orlice, dílčí povodí 1-02-01-085)

Na severu obce je zemědělský areál (nyní privatizován), u silnice na Třebešov je drůbežárna firmy EKOOIL Lično, fa TEKRA a velká pekárna. V obci je dále několik drobných provozoven služeb. Obyvatelé převážně dojíždějí za prací do okolí.

Do budoucna se předpokládá stabilizovaná velikost obce až mírný nárůst počtu obyvatel, územní plán počítá s plochami nové výstavby s možností nárůstu až cca 200 obyvatel.

Obec se nachází v CHOPAV Východočeská křída, vyhlášené nařízením vlády ČR č. 85/1981 Sb.

Podklady:

Vyplněný sběrný formulář "Podklady pro aktualizaci PRVKUK"

Kanalizační řád Lično 2015

Mapa kanalizace

Rozhodnutí - povolení k vypouštění odp.vo z kanalizačních výústí veř.kanalizce Obce Lično

Záměr prodeje pozemku Radostovice

B.2 Demografický vývoj (prognóza)

Název části obce	Obyvatelé	Počet obyvatel						
		2002	2005	2010	2015	2020	2025	2030
Lično	Trvale bydlící	-	-	-	494	514	514	514
	Přechodně bydlící	-	-	-	0	0	0	0
	Celkem	-	-	-	494	514	514	514

B.3 Vývoj počtu obyvatel v obci (ČSÚ)

Obec	2010	2011	2012	2013	2014	2015	2016	2017	2018	2019	2020	2021	2022	2023	2024
Lično	630	579	586	594	597	622	627	642	659	652	651	648	635	668	-

C. VODOVODY

C.1 Počet obyvatel připojených na vodovod

Název části obce	Počet připojených na vodovod						
	2002	2005	2010	2015	2020	2025	2030
Lično	-	-	-	447	453	453	514

C.2 Bilanční údaje

Položka	Jednotka	2002	2005	2010	2015	2020	2025	2030
Průměrná potřeba vody	m ³ /den	-	-	-	82	82	82	82
Maximální potřeba vody	m ³ /den	-	-	-	139	139	139	139
Voda specifická z VVR	l/os x den	-	-	-	37,59	39,47	41,35	43,23
Voda specifická z VFC	l/os x den	-	-	-	78,36	82,27	86,19	90,10
Voda specifická z VFD	l/os x den	-	-	-	41,66	43,74	45,82	47,90
Voda specifická z VFO	l/os x den	-	-	-	16,54	17,37	18,19	19,02
Voda specifická z VNF	l/os x den	-	-	-	18,42	18,42	18,42	18,42

C.4 Vodovody – popis stávajícího stavu

Obec je zásobena ze skupinového vodovodu Císařská Studánka. Vodovod je ve vlastnictví sdružení obcí Vodovodní svaz Císařská Studánka se sídlem v Solnici, jehož provoz zajišťuje AQUA SERVIS, a.s. Rychnov nad Kněžnou.

Vodovodní skupina se dělí na 2 samostatné oblasti, které spolu mohou do jisté míry

spolupracovat, ale jejichž propojení je za běžného provozu uzavřeno (uzávěr vodovodu je na propojovacím řadu u vodojemu dolního tlakového pásma - Sibiř).

Předmětem dále uvedeného popisu je severní část systému, tj. skupinový vodovod Císařská Studánka, který v současné době zásobuje obce:

Solnice, Ještětice, Kvasiny, Bílý Újezd, Hroška, Masty, Skuhrov, Brocná, Svinná, Lipovka, Domašín, Černíkovice, Lično, Lokot, Litohrady, Libel, Synkov-Slemeno, Třebešov a severní část města Rychnov n. Kn..

Zdroji vody pro vodovod jsou:

Jímací území Ještětice: kapacita zdroje je dle podkladů provozovatele dostatečná (50 l/s), kvalita dodávané vody po hygienickém zabezpečení odpovídá požadavkům vyhlášky Ministerstva zdravotnictví č.376/2000 Sb.

V rámci vodovodní skupiny jsou ještě některé původní zdroje, dnes pro špatnou kvalitu dodávané vody odstavené z provozu a sice:

Vrt Solnice - sokolovna vydatnost cca 8 l/s

Vrt Černíkovice vydatnost cca 10 l/s

Studna Lično s vydatností cca 2,5 l/s je pouze uvedena do klidu a zdroj se spouští v případě větší spotřeby vody nebo provozních komplikací na přívodu vody do Lična.

Dodávka vody:

Z prameniště Ještětice se čerpá výtlačkem DN 300 voda do vodojemu Solnice 3 x 500 m³ (368,7 / 372,5). Podél výtlačku vede od vodojemu zásobní řad DN 200 na Ještětice, který dále pokračuje v profilu DN 100 do vodojemu Bílý Újezd (50 m³ - 352,0 / 355,0) a samostatně v profilu DN 150 (PVC) do Hrošky.

Z vodojemu směrem k Solnici pokračuje zásobní řad DN 300, který se dále větví na řady - DN 250 (dále 200) směrem do Kvasin a do čerpací stanice Kvasiny. Z této čerpací stanice se čerpá voda dále do vodojemu Hraštice (2 x 100 m³ - 457,0 / 459,7). Z výtlačku na vodojem je přes redukci tlaku zásobena koncová část Kvasin a dále Hraštice a Skuhrov, zásobním řadem z vodojemu Hraštice pak obce Brocná a Svinná.

- DN 300 (dále 250), který vede přes Solnici směrem na Rychnov nad Kněžnou. V Lipovce je z tohoto řadu odbočka DN 150, vedoucí přes Lipovku na Domašín, Černíkovice, Třebešov, Libel, Slemeno, Synkov a Lično, z tohoto řadu pak za Lipovkou ještě odbočuje řad DN 100 pro Lokot a Karolin a řad DN 80 pro Litohrady. Za Černíkovicemi ve směru na Lično je redukce tlaku. Oblast kolem vrtu RK-2 v Malé Lipovce je již hodnocena jako součást rychnovské části vodovodní skupiny.

Vlastní Lično je, jak je výše uvedeno, napojeno z řadu DN 250, který vede ze Solnice směrem na Rychnov nad Kněžnou. V Lipovce je z tohoto řadu odbočka DN 150, vedoucí přes Lipovku, Domašín, Černíkovice, Třebešov, Libel, Slemeno, Synkov a Lično, z tohoto řadu pak za Lipovkou ještě odbočuje řad DN 100 pro Lokot a Karolin a DN 80 na Litohrady. Dále je obec Lično napojena ze Solnice řadem DN 150 přes Černíkovice. Za Černíkovicemi ve směru na Lično je redukce tlaku. Přívod je přiveden do areálu studny Lično (je na něj propojena, uvádí se do provozu v případě nedostatečné kapacity přívodu od Černíkovic) a dále se větví do

několika rozvodných řadů ve vlastním Ličně. V areálu studny ještě odbočuje řad pro drůbežárnu EKOIL Lično a pekárnu.

Malá kapacita přívodu od Lipovky na Černíkovice je vyřešena propojením ze Solnice do Černíkovic a režimem vodovodní studny v Ličně (na východním okraji Lična). Tento zdroj se dnes zapíná při větší spotřebě vody v Ličně nebo poruše na přívodu.

C.5 Vodovody – popis návrhového stavu

Vodovodní síť skupinového vodovodu včetně zdrojů a akumulace je v podstatě vyhovující, je třeba podle podrobnějších zhodnocení počítat s postupnou obnovou a opravami starších úseků potrubí.

C.6 Nouzové zásobování vodou za krizové situace

Zdroj vody v Ještěticích (Císařská Studánka) není pro svá poměrně velká PHO a z toho plynoucí zvýšenou citlivost na vnější vlivy vhodný z hlediska požadavků směrnic na zdroje pro nouzové zásobení.

Skupina Císařská Studánka představuje přitom značný nárok na náhradní zásobení (jedná se cca o 7500 obyvatel), je zde proto doporučeno řešení ve více krocích, které uvažuje:

- vyloučit odběr z centrální studny v Ještěticích a soustředit se pouze na hlubší vrty. Pokud toto opatření nepřinese potřebný efekt v kvalitě nouzově dodávané vody, bude nutno se soustředit na dodávku vody z Rychnova, kde se jeví možnosti:
- dodávka vody z horního pásma RK, možnost pokrytí až 100% potřeby - je ve zkušebním provozu
- nouzová zpětná dodávka ze sítě spodního tlakového pásma v Rychnově
- nouzové zpětné čerpání z vrtu RK-2 v Lipovce (voda s obsahem Fe)

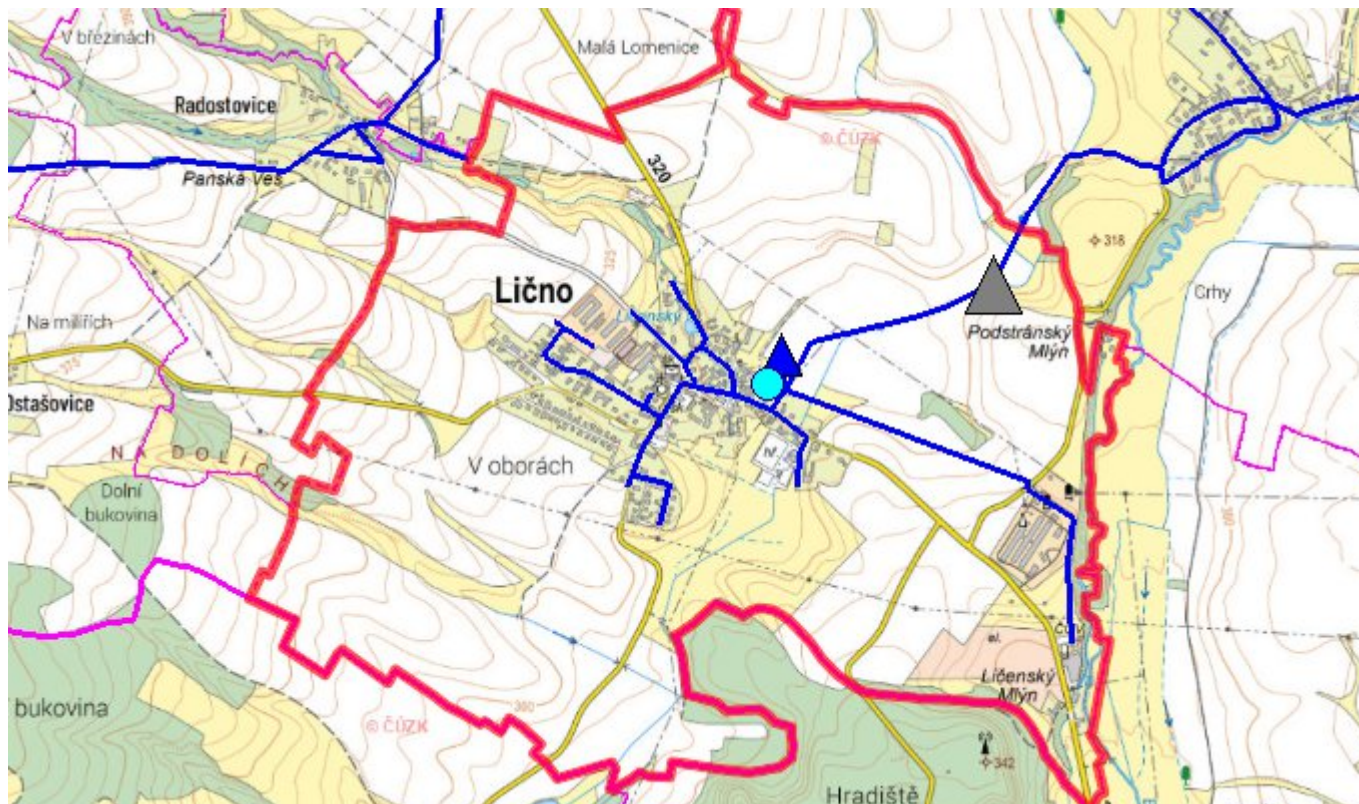
V obou případech jde o zásobení havarijní s menším tlakem a množstvím (reálné budou omezené odběry v přízemích budov).

Jako poslední krok se pak jeví možnost dovozu vody z Rychnova z prostoru ÚV Rychnov - zdroj NZV vrt RK-1A nebo RK 3 (dovozová vzdálenost cca 10 km).

Nouzové zásobení vodou pro přímou spotřebu bude řešeno v kombinaci s dodávkami balené vody.

Problematika náhradního zásobení celé oblasti je poměrně složitá a měla by se řešit podrobněji samostatným materiálem.

C.7 Mapa



D. KANALIZACE A ČOV

D.1 Počet obyvatel připojených na kanalizaci

Název části obce	Počet připojených na kanalizaci						
	2002	2005	2010	2015	2020	2025	2030
Lično	-	-	-	450	450	450	450

D.2 Počet obyvatel připojených na ČOV

Název části obce	Počet připojených na ČOV						
	2002	2005	2010	2015	2020	2025	2030
Lično	-	-	-	0	0	0	0

D.3 Bilanční údaje

Položka	Jednotka	2002	2005	2010	2015	2020	2025	2030
Produkce komunálních OV	m ³ /den	-	-	-	47,37	48,01	48,65	49,29

Produkce komunálního znečištění	kg/den	-	-	-	29,64	30,04	30,44	30,84
Produkce průmyslových OV	m ³ /den	-	-	-	0,00	0,00	0,00	0,00
Produkce znečištění průmyslových OV	kg/den	-	-	-	0,00	0,00	0,00	0,00

D.5 Kanalizace – popis stávajícího stavu

Obec má poměrně rozsáhlou síť veřejné jednotné gravitační kanalizace, vyústěnou na několika místech do recipientu (Olešnický potok). Celková délka dopravních cest stokové sítě je 4190m, počet domovních přípojek je 155.

Vlastníkem i provozovatelem kanalizace je obec Lično.

Kanalizace má zpracovaný kanalizační řád (2017) a vodohospodářské povolení k vypouštění odpadních vod z veřejné kanalizace, vydané OkÚ-RŽP Rychnov n. Kněžnou (s limity pro 2 výusti V1 až V6)

V obci nejsou produkovány žádné průmyslové odpadní vody.

Systém kanalizace v obci byl realizován postupně bez zřetelnější koncepce a jednotlivé části kanalizací jsou budovány od roku cca 1950. Tomu odpovídá i technický stav kanalizačního systému. Kanalizace je provedena jednotná gravitační převážně z betonových trub o velikosti DN 250 až DN 500. Sběrače částečně kopírují komunikace a v samospádu jsou postupně zaústovány do uvedené vodoteče. Část objektů zajišťuje zneškodňování odpadních vod akumulací v jímkách na vyvážení.

D.6 Kanalizace – popis návrhového stavu

Územní plán navrhuje v obci oddílnou kanalizaci, tj. kompletní výstavbu nové splaškové kanalizace s centrální ČOV, umístěnou na jižním okraji obce při silnici na Hoděčín, v údolí Olešnického potoka.

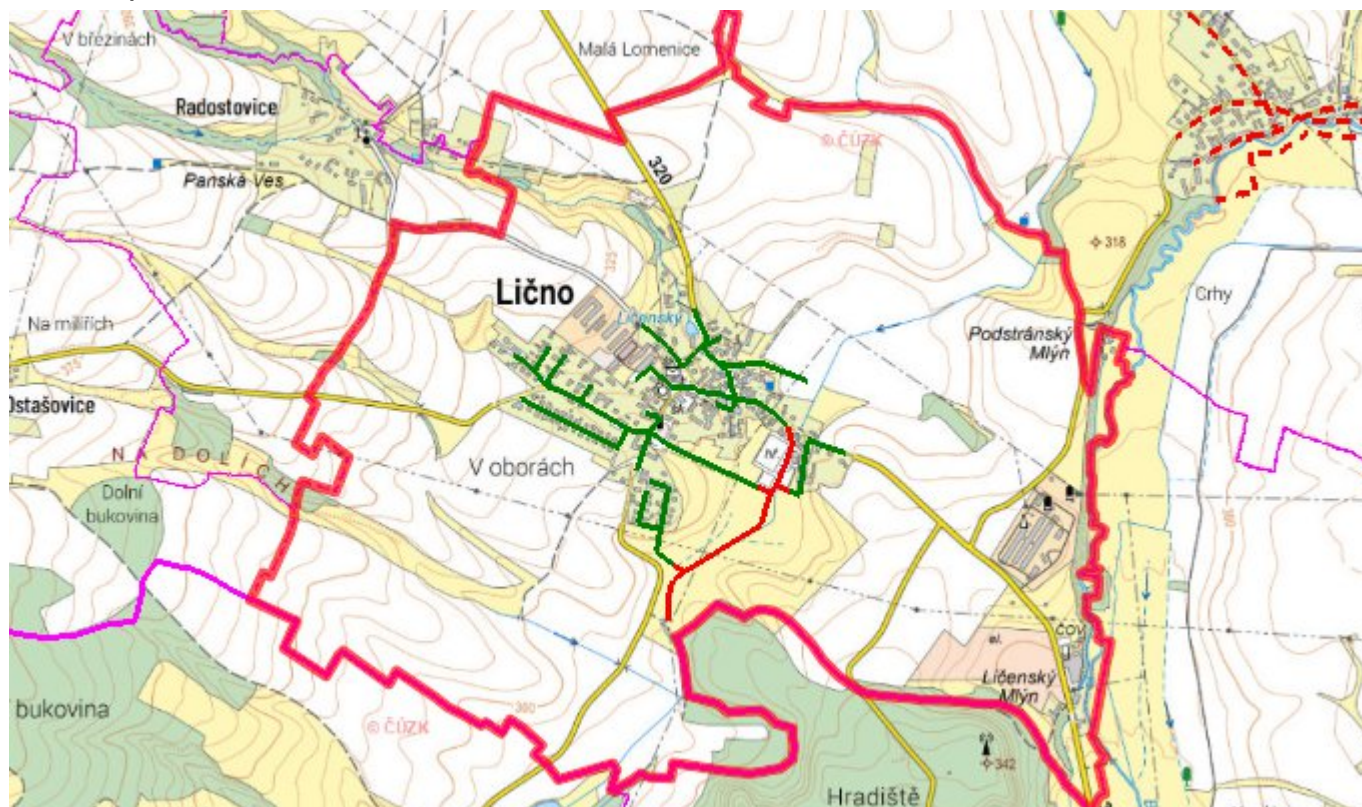
Toto řešení z hlediska konečného provozu vyhovuje, jeví se však značně nákladné a obtížně realizovatelné, neboť nové trasy splaškové kanalizace v řadě míst obce budou poměrně komplikované a náročné na provádění.

Obec v současné době neuvažuje o žádné stavbě kanalizace a chce zachovat stávající stav.

Doporučujeme zpracovat pasport kanalizace a podrobné zhodnocení jejího stavu (technický stav potrubí, množství balastních vod). Dle tohoto podkladu pak zpracovat návrh celkového řešení kanalizace a čištění odp. vod v obci. Do úvahy přichází podchycení všech stávajících výustí stokou jednotné kanalizace zakončenou na ČOV s vyústěním do Olešnického potoka.

Kapacitně by měla být ČOV Lično navržena také pro napojení splaškových odpadních vod z místních částí Radostovice a Ostašovice.

D.7 Mapa



E. EKONOMICKÁ ČÁST

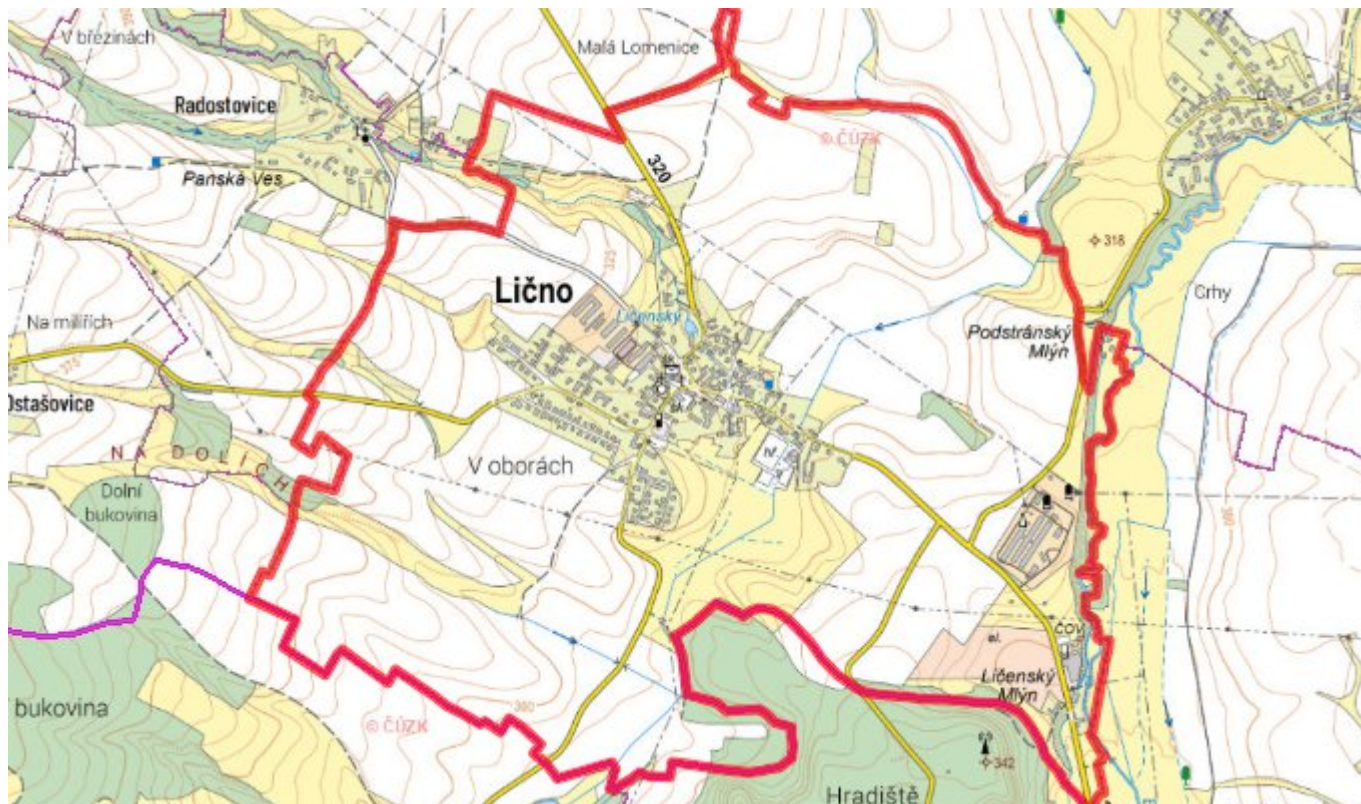
E.1 Předpokládané investiční náklady v letech 2015–2030 [tis. Kč]

Název části obce	Typ investice		
	Vodovody	Kanalizace	Celkem
Lično	0,0	11 843,0	11 843,0

E.2 Investiční náklady v letech 2001–2014 [tis. Kč]

Název části obce	Typ investice		
	Vodovody	Kanalizace	Celkem
Lično	-	-	-

E.3 Mapa



F. AKTUALIZACE

Datum projednání	Číslo projednání	Typ projednání	Popis
22. 3. 2021	ZK/4/172/2021	usnesení zastupitelstva	