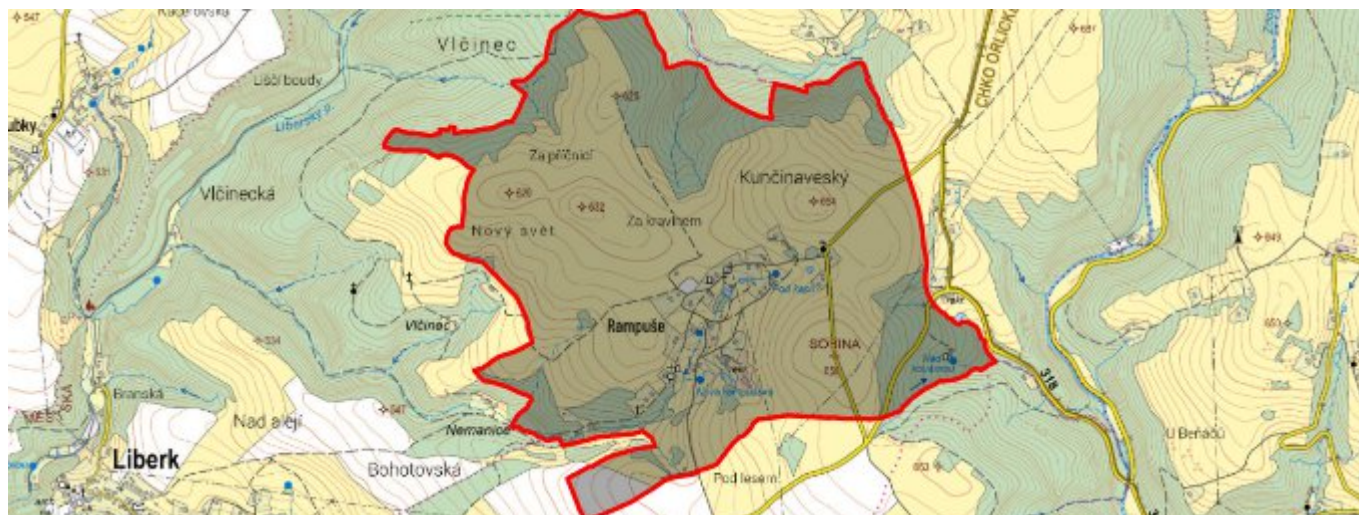


Rampuše - CZ052.3607.5213.082546 - stav 22. 3. 2021

A. OBEC

Liberk

Číslo obce PRVKUK	82546
Kód obce PRVKUK	CZ052.3607.5213.082546
Kód obce	576450
Číslo ORP (ČSÚ) Název ORP	1121 (5213) Rychnov nad Kněžnou
Číslo POU Název POU	2402 Rychnov nad Kněžnou



Členění obce

Úplný kód části obce PRVKUK	Název části obce	Kód části obce PRVKUK	Kód části obce RÚIAN
CZ052.3607.5213.082546.01	Rampuše	08254	82546

B. CHARAKTERISTIKA OBCE

B.1 Základní informace o obci

Místní část Rampuše se nachází v podhůří Orlických hor, cca 1 km severovýchodně od Hlásky, východně od silnice II/318 Rychnov - Zdobnice. Silnice III. třídy vede krajem obce, zástavba se nachází podél místních komunikací na kótách cca 600,0 - 635,0 m n.m.

Rampuše je místní částí obce Liberk.

Počet obyvatel celkem : 15

Jde o značně rozptýlenou zástavbu venkovského charakteru – převážně zemědělské usedlosti a rodinné domky, některé objekty jsou využívány k rekreaci.

V obci je i větší počet objektů soukromé individuální rekreace, které ve výše uvedené statistice nejsou zahrnuty a tato rekreační funkce se dále rozvíjí.

Místní část leží v koncové části bezejmenné vodoteče (levostranný přítok Liberského potoka, dílčí povodí 1-02-01-072).

V místní části jsou 2 soukromé farmy a drobní živnostníci.

PRVK předpokládá do výhledu u trvale bydlících obyvatel mírný nárůst počtu obyvatel, výrazně však poroste její funkce rekreační.

Obec se nachází v CHOPAV Východočeská křída.

Podklady:

Vyplněný sběrný formulář "Podklady pro aktualizaci PRVKUK"

Informace obce

B.2 Demografický vývoj (prognóza)

Název části obce	Obyvatelé	Počet obyvatel						
		2002	2005	2010	2015	2020	2025	2030
Rampuše	Trvale bydlící	-	-	-	15	29	35	45
	Přechodně bydlící	-	-	-	60	65	75	85
	Celkem	-	-	-	75	94	110	130

B.3 Vývoj počtu obyvatel v obci (ČSÚ)

Obec	2010	2011	2012	2013	2014	2015	2016	2017	2018	2019	2020	2021	2022	2023	2024	2025
Liberk	698	698	699	683	685	691	710	706	707	704	708	710	675	681	-	-

C. VODOVODY

C.1 Počet obyvatel připojených na vodovod

Název části obce	Počet připojených na vodovod						
	2002	2005	2010	2015	2020	2025	2030
Rampuše	-	-	-	0	0	0	0

C.2 Bilanční údaje

Položka	Jednotka	2002	2005	2010	2015	2020	2025	2030
Průměrná potřeba vody	m ³ /den	-	-	-	0	0	0	0
Maximální potřeba vody	m ³ /den	-	-	-	0	0	0	0
Voda specifická z VVR	l/os x den	-	-	-	0,00	0,00	0,00	0,00
Voda specifická z VFC	l/os x den	-	-	-	0,00	0,00	0,00	0,00
Voda specifická z VFD	l/os x den	-	-	-	0,00	0,00	0,00	0,00
Voda specifická z VFO	l/os x den	-	-	-	0,00	0,00	0,00	0,00
Voda specifická z VNF	l/os x den	-	-	-	0,00	0,00	0,00	0,00

C.4 Vodovody – popis stávajícího stavu

V obci není sice veřejný vodovod, ale většina trvale obydlených domků je napojena na vodovod pro zemědělské středisko Hláska. Zásobení je v daném případě hodnoceno shodně jako napojení na veřejný vodovod. Z vodovodu je dodávána voda užitková.

V podstatě každý objekt má svůj vlastní zdroj vody.

Pokud je snížena vydatnost zdrojů v zemědělském areálu, jsou využívány vlastní zdroje vody. Suché období v roce 2018 a v minulých letech se projevilo na vydatnosti stávajících vodních zdrojů pro zemědělský areál.

C.5 Vodovody – popis návrhového stavu

Stávající stav v zásobování vodou místní části Rampuše zůstane i nadále.

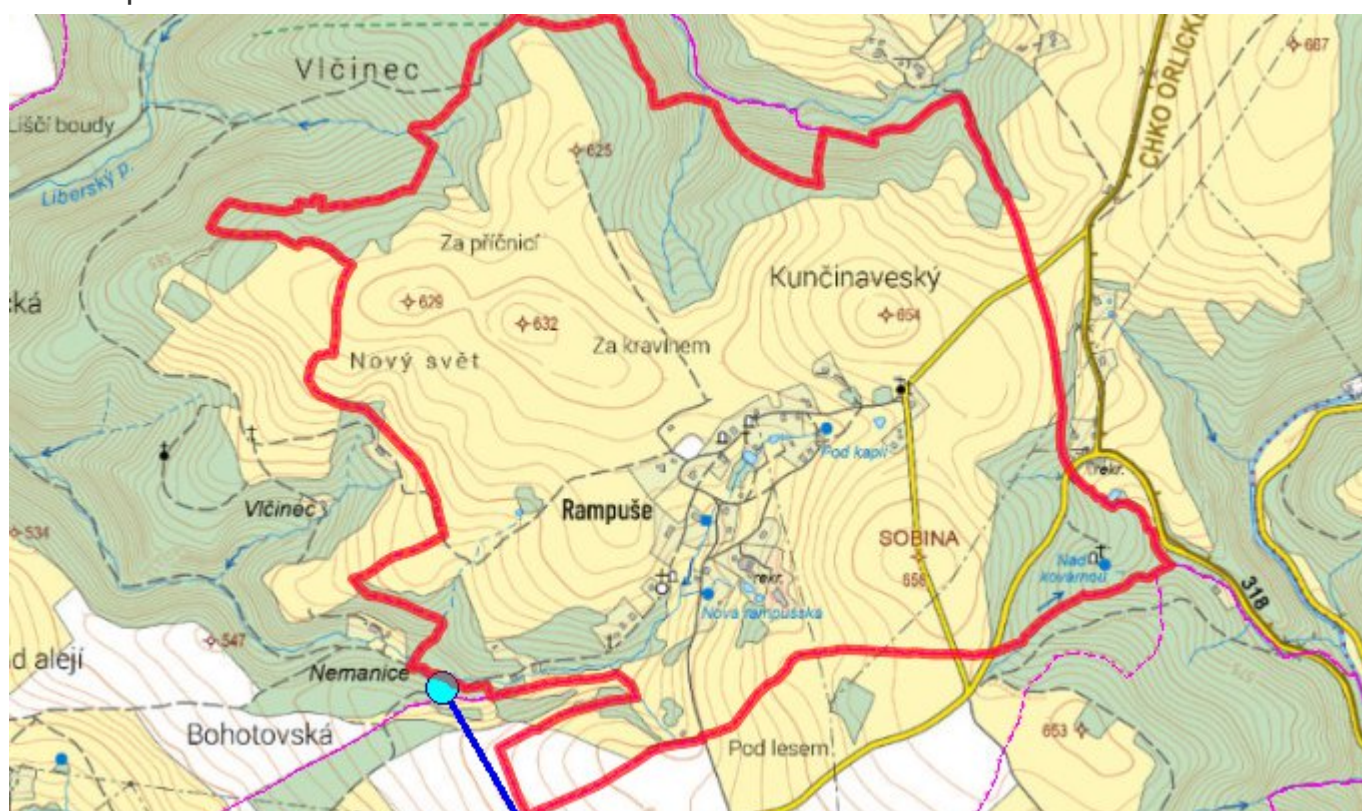
C.6 Nouzové zásobování vodou za krizové situace

Nouzové zásobení Rampuše se předpokládá ve dvou horizontech dle způsobu ohrožení prameniště vodovodu Liberck – Hláška.

Jako první krok se uvažuje odpojení studní v prameništi a zásobení (s omezením dodávky) pouze z vrtů (jejich hloubka je cca 60 m), do Rampuše by se voda dovážela od vodojemu (dovozová vzdálenost cca 2-3 km).

V případě, že kvalita dodávané vody ani po tomto opatření nevyhoví, navrhuje se dovoz vody z Rychnova – vrt RK1A, a to zřejmě z prostoru ÚV Rychnov (dovozová vzdálenost cca 14 km). Nouzové zásobení vodou pro přímou spotřebu bude řešeno v kombinaci s dodávkami balené vody a případně i dodávkou z lokálních zdrojů, pokud budou mít dostatečnou vydatnost a voda odpovídající kvalitu.

C.7 Mapa



D. KANALIZACE A ČOV

D.1 Počet obyvatel připojených na kanalizaci

Název části obce	Počet připojených na kanalizaci						
	2002	2005	2010	2015	2020	2025	2030
Rampuše	-	-	-	0	0	0	0

D.2 Počet obyvatel připojených na ČOV

Název části obce	Počet připojených na ČOV						
	2002	2005	2010	2015	2020	2025	2030
Rampuše	-	-	-	0	0	0	0

D.3 Bilanční údaje

Položka	Jednotka	2002	2005	2010	2015	2020	2025	2030
Produkce komunálních OV	m ³ /den	-	-	-	0,00	0,00	0,00	0,00
Produkce komunálního znečištění	kg/den	-	-	-	0,00	0,00	0,00	0,00
Produkce průmyslových OV	m ³ /den	-	-	-	0,00	0,00	0,00	0,00
Produkce znečištění průmyslových OV	kg/den	-	-	-	0,00	0,00	0,00	0,00

D.5 Kanalizace – popis stávajícího stavu

V místní části není kanalizace, odpadní vody z jednotlivých nemovitostí jsou zneškodňovány individuálně a to u novější zástavby většinou v septicích s přepadem vyčištěné vody do potoka nebo terénu, u starší zástavby zemědělského charakteru v žumpách.

D.6 Kanalizace – popis návrhového stavu

PRVK navrhuje vzhledem k velikosti obce a rozptýlenému charakteru zástavby ponechat individuální čištění pro jednotlivé objekty (nebo skupiny objektů) i do výhledu.

V zásadě je nutno rozlišit, zda se jedná o nemovitost k trvalému nebo k přechodnému bydlení.

U rekonstruovaných objektů navrhujeme provedení revize a případné doplnění septiků o dočišťovací filtr, případně náhradu za lokální ČOV u trvale obývaných domů.

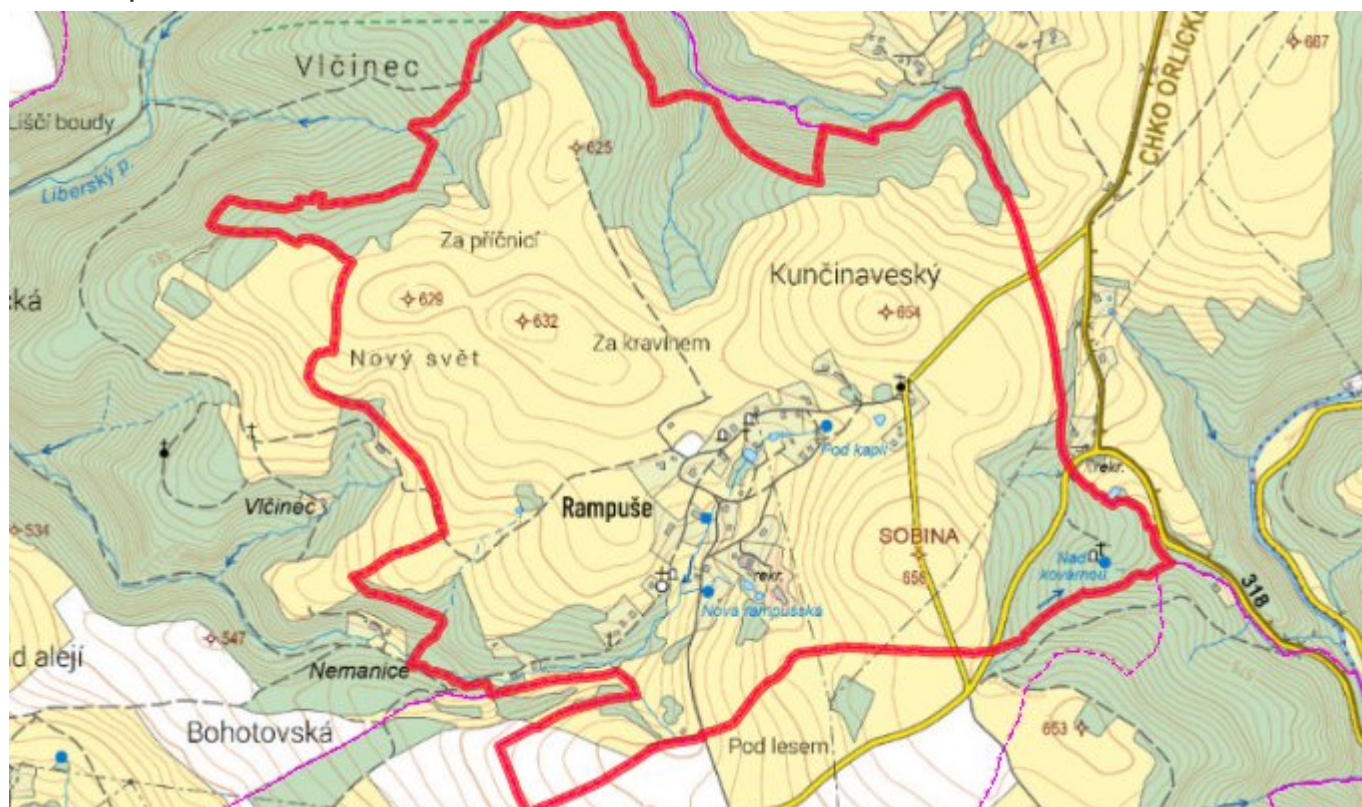
U novostaveb navrhujeme buď stavbu septiku s filtrem nebo lokální ČOV.

V návrhovém období se v obci neuvažuje se stavbou systematické veřejné kanalizace.

Odvedení dešťových vod zůstane zachováno v současné podobě s maximálním zřetelem na

zadržení vody v krajině.

D.7 Mapa



E. EKONOMICKÁ ČÁST

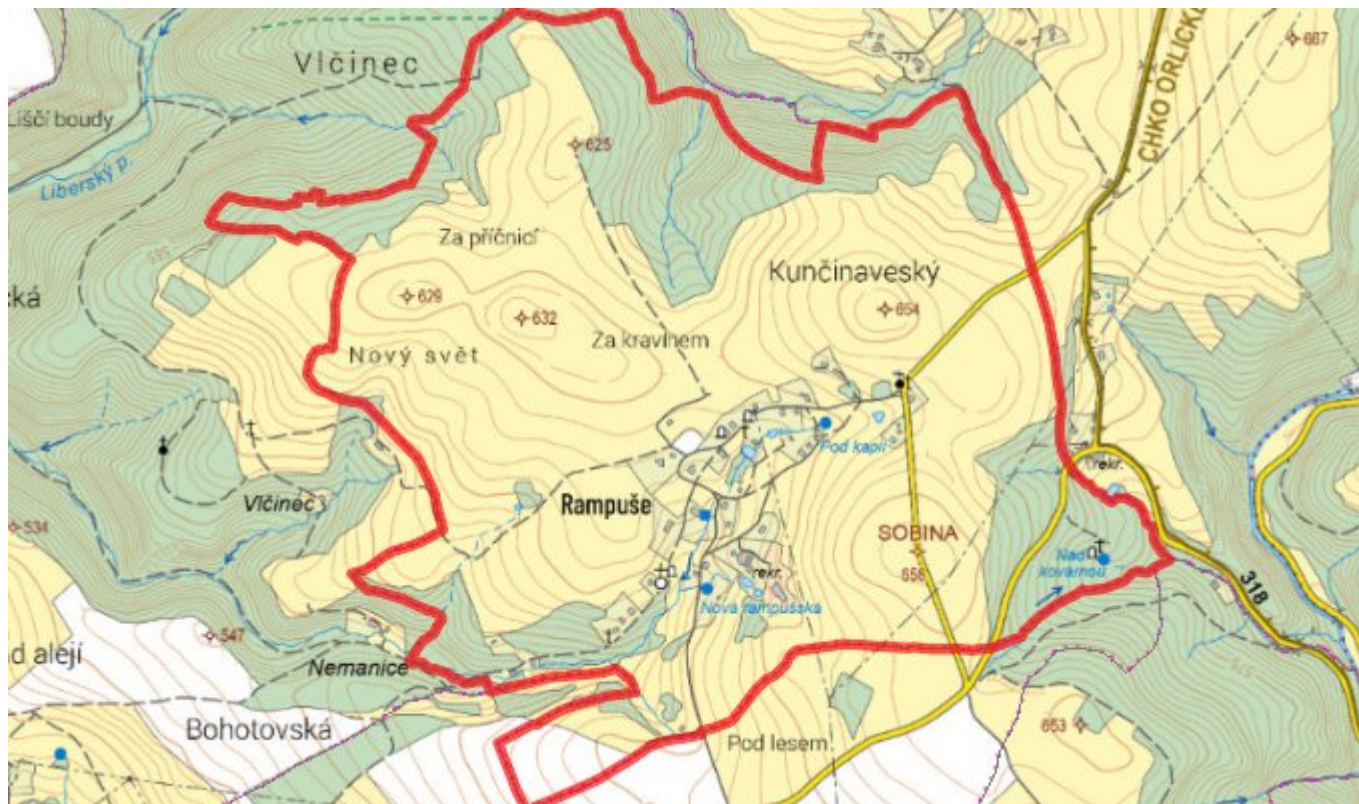
E.1 Předpokládané investiční náklady v letech 2015–2030 [tis. Kč]

Název části obce	Typ investice		
	Vodovody	Kanalizace	Celkem
Rampuše	0,0	0,0	0,0

E.2 Investiční náklady v letech 2001–2014 [tis. Kč]

Název části obce	Typ investice		
	Vodovody	Kanalizace	Celkem
Rampuše	-	-	-

E.3 Mapa



F. AKTUALIZACE

Datum projednání	Číslo projednání	Typ projednání	Popis
22. 3. 2021	ZK/4/172/2021	usnesení zastupitelstva	