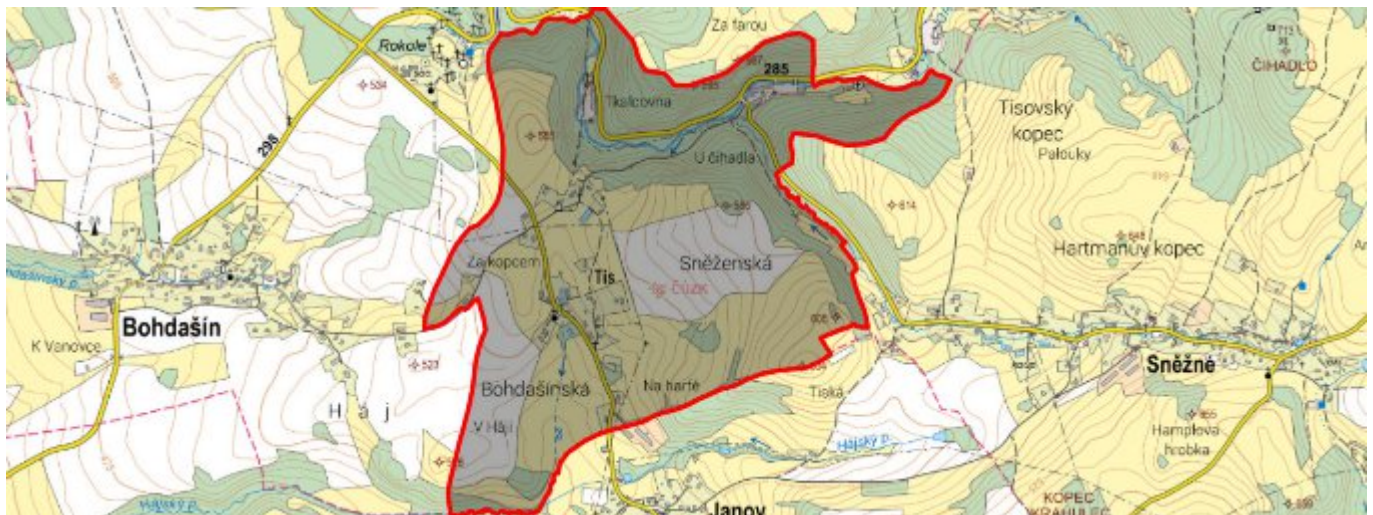


Tis - CZ052.3607.5202.056936 - stav 22. 3. 2021

A. OBEC

Janov

Číslo obce PRVKUK	56936
Kód obce PRVKUK	CZ052.3607.5202.056936
Kód obce	576328
Číslo ORP (ČSÚ) Název ORP	1104 (5202) Dobruška
Číslo POU Název POU	2364 Dobruška



Členění obce

Úplný kód části obce PRVKUK	Název části obce	Kód části obce PRVKUK	Kód části obce RÚIAN
CZ052.3607.5202.056936.01	Tis	05693	56936

B. CHARAKTERISTIKA OBCE

B.1 Základní informace o obci

Obec Tis je místní částí obce Janov, nachází se u severní hranice bývalého okresu Rychnov n.K. blíže Bohdašínu v nadmořské výšce asi kolem 510,0 - 530,0 m.

Obcí prochází komunikace III/ 3103 Bystré - Slavoňov. V obci není žádná vodoteč, nejbližší vodní tok je bezejmenný přítok Janovského potoka v údolí mezi Janovem a Tisem (dílčí povodí 1-01-03-050).

Počet obyvatel celkem : 30

Zástavba je situována podél silnice z Bystrého do Slavoňova a Bohdašína, jedná se o rodinné domky a zemědělské usedlosti. V obci není průmysl ani služby. Některé objekty jsou využity rekreačně.

Do budoucna počítá se stagnací počtu obyvatel, event. s mírným nárůstem.

Podklady:

Vyplněný sběrný formulář "Podklady pro aktualizaci PRVKUK"

Informace provozovatele vodovodu Bystré

Informace obce

B.2 Demografický vývoj (prognóza)

Název části obce	Obyvatelé	Počet obyvatel						
		2002	2005	2010	2015	2020	2025	2030
Tis	Trvale bydlící	-	-	-	30	38	40	45
	Přechodně bydlící	-	-	-	50	50	50	50
	Celkem	-	-	-	80	88	90	95

B.3 Vývoj počtu obyvatel v obci (ČSÚ)

Obec	2010	2011	2012	2013	2014	2015	2016	2017	2018	2019	2020	2021	2022	2023	2024
Janov	117	113	114	111	110	114	112	113	116	116	113	106	105	111	-

C. VODOVODY

C.1 Počet obyvatel připojených na vodovod

Název části obce	Počet připojených na vodovod						
	2002	2005	2010	2015	2020	2025	2030
Tis	-	-	-	0	20	40	40

C.2 Bilanční údaje

Položka	Jednotka	2002	2005	2010	2015	2020	2025	2030
---------	----------	------	------	------	------	------	------	------

Průměrná potřeba vody	m ³ /den	-	-	-	0	2	3	5
Maximální potřeba vody	m ³ /den	-	-	-	0	2	4	5
Voda specifická z VVR	l/os x den	-	-	-	0,00	1,50	3,00	4,50
Voda specifická z VFC	l/os x den	-	-	-	0,00	0,00	0,00	0,00
Voda specifická z VFD	l/os x den	-	-	-	0,00	0,00	0,00	0,00
Voda specifická z VFO	l/os x den	-	-	-	0,00	0,00	0,00	0,00
Voda specifická z VNF	l/os x den	-	-	-	0,00	0,00	0,00	0,00

C.4 Vodovody – popis stávajícího stavu

Obec nemá v současné době žádné veřejné vodárenské zařízení ani obecní vodovod. Objekty v obci využívají k zásobování pitnou vodou místních studní na soukromých pozemcích.

Suché období v roce 2018 a v minulých letech se projevilo na vydatnosti stávajících vodních zdrojů - některé mělké vodní zdroje vyschly.

C.5 Vodovody – popis návrhového stavu

Podle návrhu územního plánu z roku 2001 se počítá s připojením Janova a také místní části Tis na vodovod v obci Bystré, kde je dostatečná kapacita ve zdrojích s vyhovující kvalitou vody.

Hlavní zásobovací řad, který by procházel oběma částmi obce by byl napojen na hlavní zásobovací okruh vodovodu v obci Bystré a jeho profil se předpokládá DN 110 mm.

V investiční části PRVK je zařazen náklad na stavbu vodovodu v návaznosti na stavbu vodovodu v Janově na rok 2020. Ve finanční rozvaze je vodovod pro Tis zapsán u obce Janov. Po uvedení systému do provozu bude napojeno 100 % trvale bydlících obyvatel.

Jinak obecně platí totéž, co je uvedeno ve zprávě pro obec Janov.

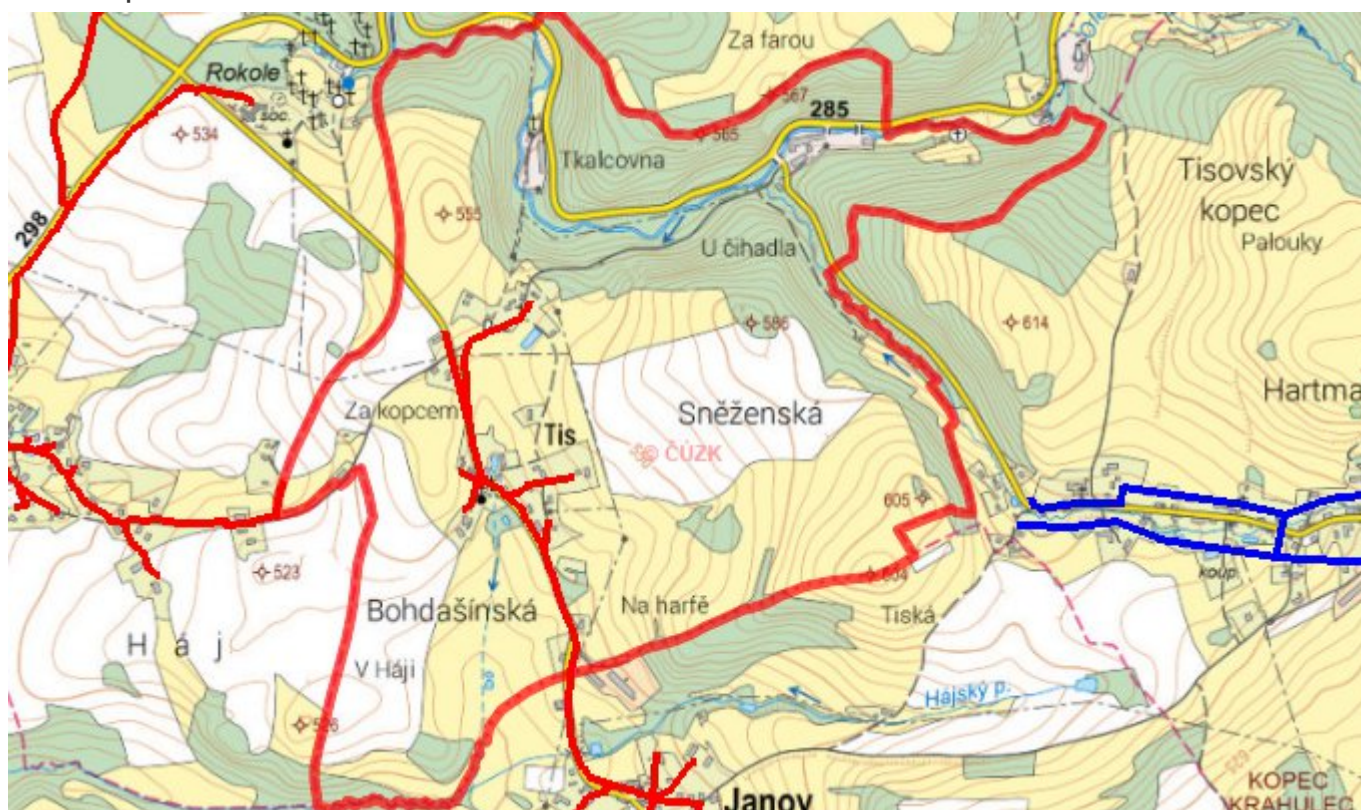
Kapacita takto vytvořeného vodovodního systému potom umožní rozvoj lokality dle úvah ÚPSÚ.

C.6 Nouzové zásobování vodou za krizové situace

Nouzové zásobení obyvatel Tisu je totožné s řešením popsáním ve zprávě pro obec Janov, tzn. využití vrtu ND-1 Deštné v O.h. s kapacitou 345 m³/den.

Nouzové zásobení vodou pro přímou spotřebu bude řešeno v kombinaci s dodávkami balené vody, případně s využitím místních zdrojů, pokud budou vydatností a kvalitou vyhovovat.

C.7 Mapa



D. KANALIZACE A ČOV

D.1 Počet obyvatel připojených na kanalizaci

Název části obce	Počet připojených na kanalizaci						
	2002	2005	2010	2015	2020	2025	2030
Tis	-	-	-	0	20	40	40

D.2 Počet obyvatel připojených na ČOV

Název části obce	Počet připojených na ČOV						
	2002	2005	2010	2015	2020	2025	2030
Tis	-	-	-	0	20	40	40

D.3 Bilanční údaje

Položka	Jednotka	2002	2005	2010	2015	2020	2025	2030
Produkce komunálních OV	m ³ /den	-	-	-	0,00	1,28	2,56	3,84
Produkce komunálního znečištění	kg/den	-	-	-	0,00	0,80	1,60	2,40
Produkce průmyslových OV	m ³ /den	-	-	-	0,00	0,00	0,00	0,00
Produkce znečištění průmyslových OV	kg/den	-	-	-	0,00	0,00	0,00	0,00

D.5 Kanalizace – popis stávajícího stavu

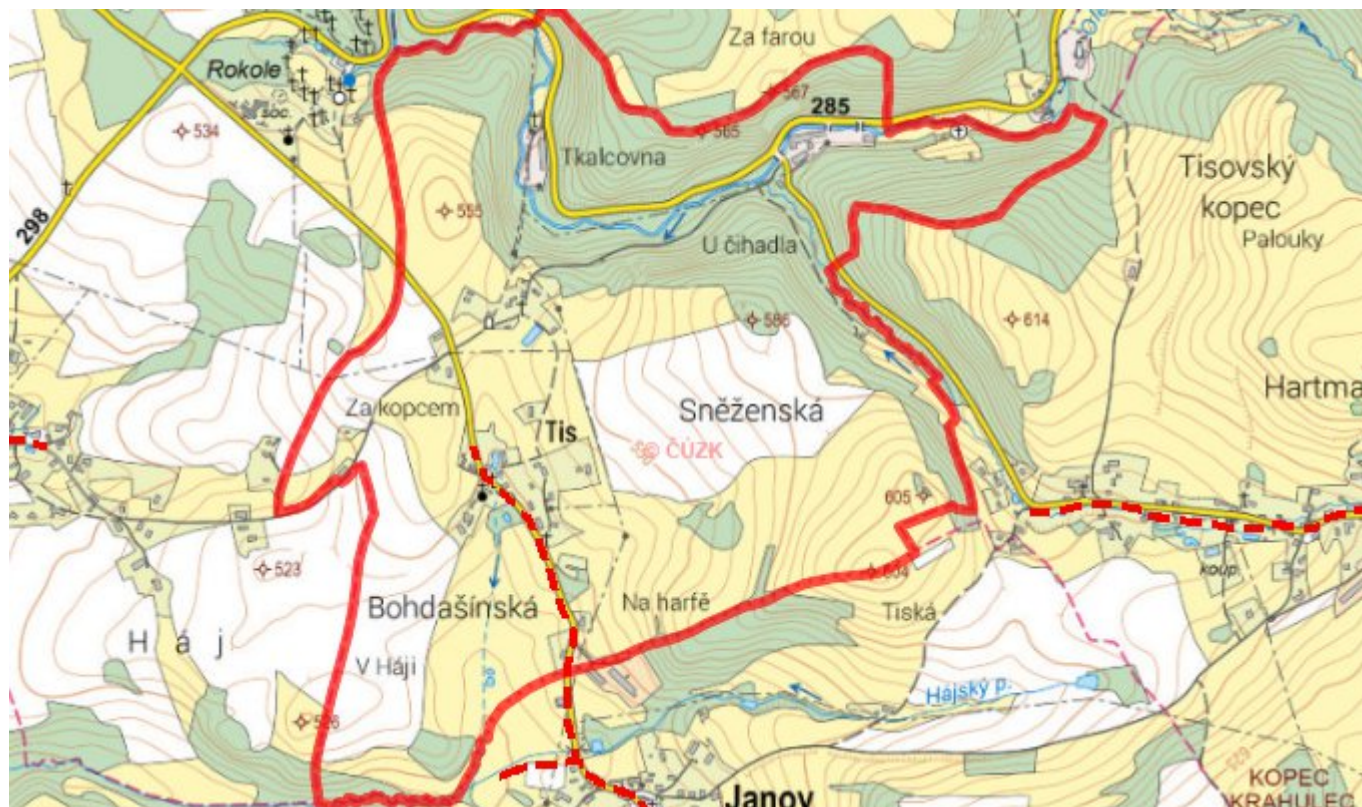
V Tisu není ani dešťová kanalizace, pouze několik zatroubených úseků povrchového odvodnění neznámého stáří a stavu. Do tohoto systému povrchového odvodnění jsou zřejmě zaústěny i odpadní vody z jednotlivých nemovitostí po dílčím předčištění (přepady ze septiků).

D.6 Kanalizace – popis návrhového stavu

Územní plán obce ve všeobecné části uvádí, že je nutné vybudování nové kanalizační sítě v Tisu i v Janově. V konkrétním návrhu počítá s tím, že bude proveden nový systém oddílné splaškové kanalizace, vyústěný pod obec do mechanicko biologické společné ČOV pro Janov a Tis. Vyčištěné vody budou vypouštěny do Hájského potoka ve správě Lesy ČR, s.p. Navrhujeme, s ohledem na finanční náročnost řešení kanalizace pro obec Janov a Tis, vybudovat v první fázi základ kanalizačního systému, zakončeného ČOV a zřízení svozové jímky, kam budou mít možnost jednotliví producenti svážet svoje splaškové vody a tyto budou postupně čištěny na navržené ČOV. Ve finanční rozvaze je kanalizace pro Tis zapsána u obce Janov.

V případě příznivé finanční situace může být kanalizační systém postupně rozšiřován.

D.7 Mapa



E. EKONOMICKÁ ČÁST

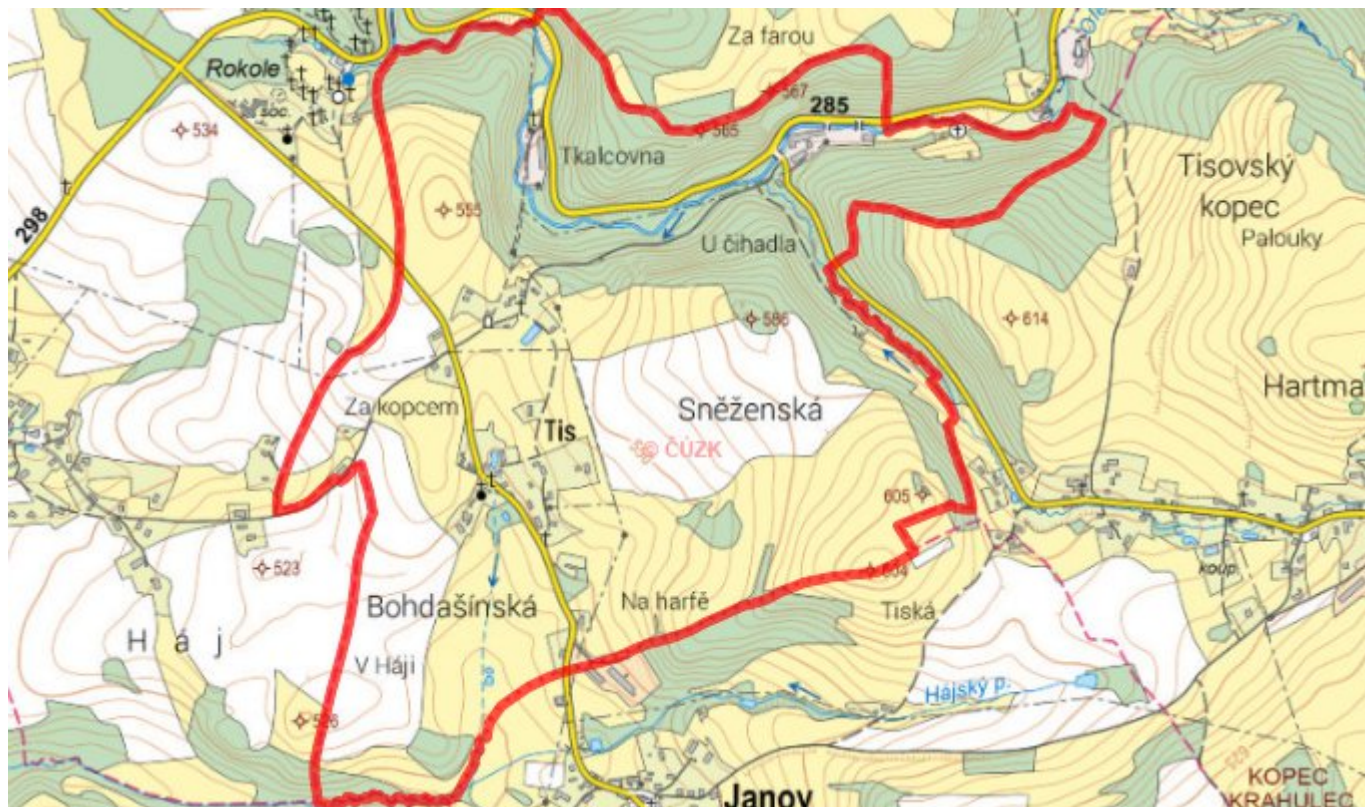
E.1 Předpokládané investiční náklady v letech 2015–2030 [tis. Kč]

Název části obce	Typ investice		
	Vodovody	Kanalizace	Celkem
Tis	0,0	0,0	0,0

E.2 Investiční náklady v letech 2001–2014 [tis. Kč]

Název části obce	Typ investice		
	Vodovody	Kanalizace	Celkem
Tis	-	-	-

E.3 Mapa



F. AKTUALIZACE

Datum projednání	Číslo projednání	Typ projednání	Popis
22. 3. 2021	ZK/4/172/2021	usnesení zastupitelstva	