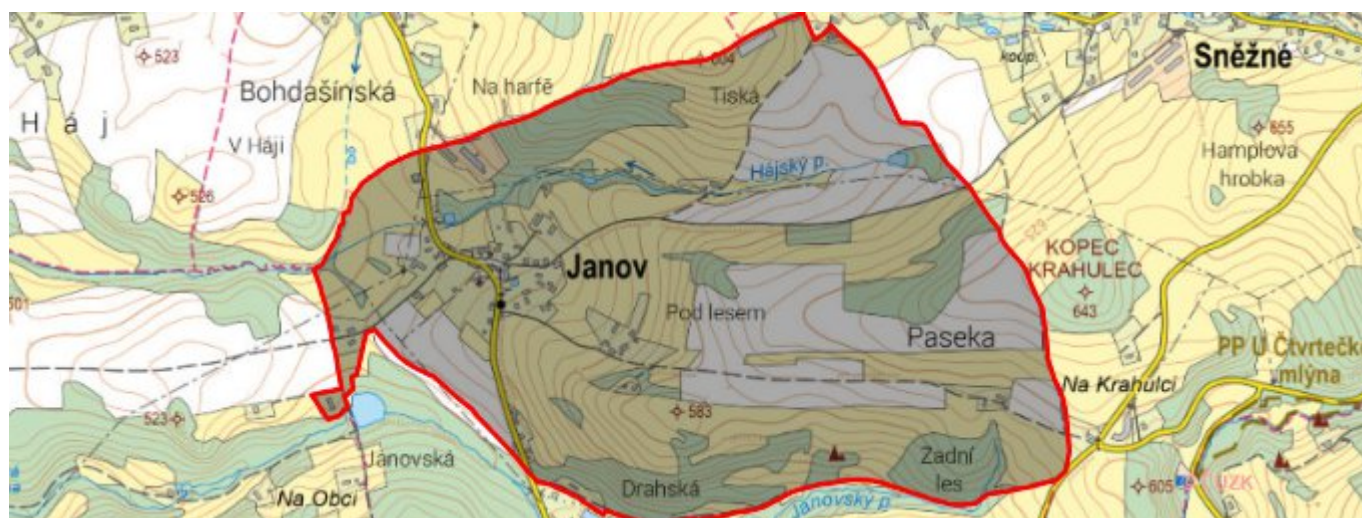


Janov - CZ052.3607.5202.056928 - stav 22. 3. 2021

A. OBEC

Janov

Číslo obce PRVKUK	56928
Kód obce PRVKUK	CZ052.3607.5202.056928
Kód obce	576328
Číslo ORP (ČSÚ) Název ORP	1104 (5202) Dobruška
Číslo POU Název POU	2364 Dobruška



Členění obce

Úplný kód části obce PRVKUK	Název části obce	Kód části obce PRVKUK	Kód části obce RÚIAN
CZ052.3607.5202.056928.01	Janov	05692	56928

B. CHARAKTERISTIKA OBCE

B.1 Základní informace o obci

Obec Janov je malá obec v podhůří Orlických hor ležící asi 9 km severovýchodně od Dobrušky na silnici III/3103 Bystré – Slavoňov s napojením na III/3102 Ohnišov Sněžné v nadmořské výšce 496,0 – 634,0 m n.m. Jižně od obce protéká Janovský potok, číslo povodí 1-01-03-050 a mezi Janovem a místní částí Tis protéká bezejmenný potok, který se v Ohnišově spojuje s Janovským potokem.

Obec podhorského typu má spíše zemědělský a rekreační charakter, nejsou tu žádné větší podniky, pouze truhlárna. V obci hospodaří Podorlické zemědělské družstvo Ohnišov, které má v obci odchovnu skotu. Převládá zástavba rodinnými domy a zemědělskými usedlostmi.

Počet obyvatel celkem : 80

Zástavba je situována podél silnice z obce Bystré do Slavoňova. Některé objekty jsou využity rekreačně.

Do budoucna počítá s mírným nárůstem počtu obyvatel.

Obec Janov leží těsně za hranicí chráněné oblasti přirozené akumulace vod (CHOPAV) Východočeská křída.

Podklady:

Vyplněný sběrný formulář "Podklady pro aktualizaci PRVKUK"

Informace provozovatele vodovodu Bystré

Informace obce

B.2 Demografický vývoj (prognóza)

Název části obce	Obyvatelé	Počet obyvatel						
		2002	2005	2010	2015	2020	2025	2030
Janov	Trvale bydlící	-	-	-	80	82	84	90
	Přechodně bydlící	-	-	-	50	50	50	50
	Celkem	-	-	-	130	132	134	140

B.3 Vývoj počtu obyvatel v obci (ČSÚ)

Obec	2010	2011	2012	2013	2014	2015	2016	2017	2018	2019	2020	2021	2022	2023	2024
Janov	117	113	114	111	110	114	112	113	116	116	113	106	105	111	-

C. VODOVODY

C.1 Počet obyvatel připojených na vodovod

Název části obce	Počet připojených na vodovod						
	2002	2005	2010	2015	2020	2025	2030
Janov	-	-	-	0	60	70	80

C.2 Bilanční údaje

Položka	Jednotka	2002	2005	2010	2015	2020	2025	2030
Průměrná potřeba vody	m ³ /den	-	-	-	0	3	6	9
Maximální potřeba vody	m ³ /den	-	-	-	0	5	10	15
Voda specifická z VVR	l/os x den	-	-	-	0,00	3,00	6,00	9,00
Voda specifická z VFC	l/os x den	-	-	-	0,00	0,00	0,00	0,00
Voda specifická z VFD	l/os x den	-	-	-	0,00	0,00	0,00	0,00
Voda specifická z VFO	l/os x den	-	-	-	0,00	0,00	0,00	0,00
Voda specifická z VNF	l/os x den	-	-	-	0,00	0,00	0,00	0,00

C.4 Vodovody – popis stávajícího stavu

V současné době není v obci veřejná vodovodní síť pro zásobování obyvatel. Je využíváno soukromých studní.

Suché období v roce 2018 a v minulých letech se projevilo na vydatnosti stávajících vodních zdrojů - některé mělké vodní zdroje vyschly.

C.5 Vodovody – popis návrhového stavu

Výhledově je uvažováno, a je to také součástí návrhu ve vodohospodářské části územního plánu, s napojením na hlavní okruh rozvodné vodovodní sítě v sousední obci Bystré.

Podle bilance potřeby vody v obci se předpokládá výhledový nárok v hodnotě $Q_{dmax} = 0,4$ l/s a $Q_h = 0,7$ l/s.

Toto množství (zahrnuje i potřebu místní části Tis) je možné pokrýt z kapacitní rezervy zdroje pro obec Bystré. V územním plánu této obce je už v bilanční části zahrnut i výhledový počet

obyvatel v Janově a v Tisu. Pro zvýšení spolehlivosti zásobování je nutno v Bystrém zajistit náhradní zdroj pro posílení stávajícího prameniště, protože stávající studny a zářezy odebírají mělkou zvědeň, která je suchem zranitelná.

Toto řešení lze doporučit s ohledem na reálné investiční zajištění.

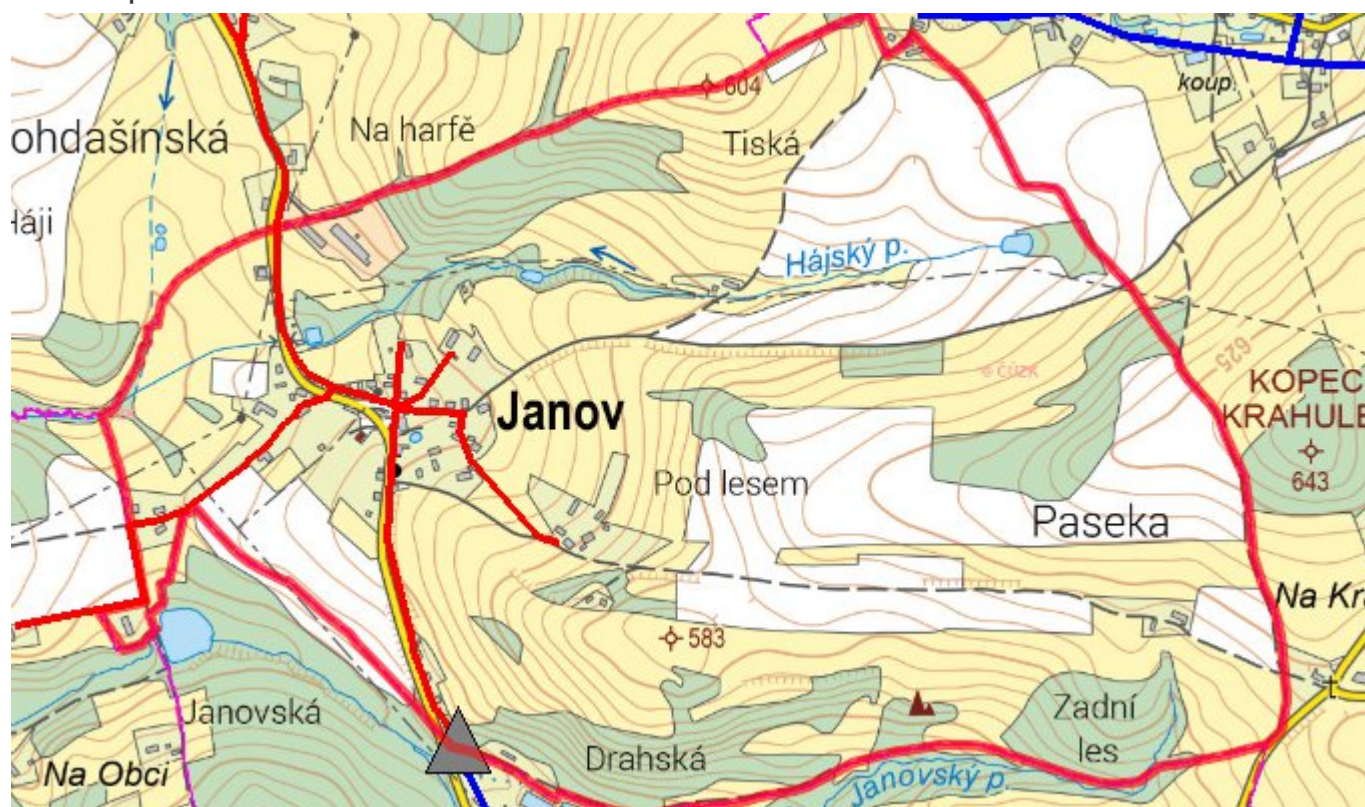
V nižších partiích Janova bude třeba hydrostatický tlak v potrubí, daný úrovní vodojemu v obci Bystré, redukovat, v nejvyšších naopak posilovat. Tyto okolnosti bude nutno podrobněji prověřit při zpracování projektové dokumentace, právě tak jako bude nutno posoudit dostatečnost akumulace ve stávajícím vodojemu Bystré a případně navrhnout jeho rozšíření. Obec usiluje o získání finanční dotace na projekční práce v roce 2019 a dotaci na stavbu vodovodu v letech následujících.

C.6 Nouzové zásobování vodou za krizové situace

Pro nouzové zásobení obyvatel Janova budeme předpokládat využití nejbližšího vytipovaného zdroje, a to je vrt ND-1 v Deštném v O.h., který je vzhledem k absenci širších ochranných pásem vybrán jako jeden z možných zdrojů náhradního zásobení v regionu. Jeho kapacita je 345 m³/den.

Nouzové zásobení vodou pro přímou spotřebu bude řešeno v kombinaci s dodávkami balené vody, případně s využitím místních zdrojů, pokud budou vydatností a kvalitou vyhovovat.

C.7 Mapa



D. KANALIZACE A ČOV

D.1 Počet obyvatel připojených na kanalizaci

Název části obce	Počet připojených na kanalizaci						
	2002	2005	2010	2015	2020	2025	2030
Janov	-	-	-	0	60	70	80

D.2 Počet obyvatel připojených na ČOV

Název části obce	Počet připojených na ČOV						
	2002	2005	2010	2015	2020	2025	2030
Janov	-	-	-	0	60	70	80

D.3 Bilanční údaje

Položka	Jednotka	2002	2005	2010	2015	2020	2025	2030
Produkce komunálních OV	m ³ /den	-	-	-	0,00	2,56	5,11	7,67
Produkce komunálního znečištění	kg/den	-	-	-	0,00	1,59	3,19	4,78
Produkce průmyslových OV	m ³ /den	-	-	-	0,00	0,00	0,00	0,00
Produkce znečištění průmyslových OV	kg/den	-	-	-	0,00	0,00	0,00	0,00

D.5 Kanalizace – popis stávajícího stavu

V Janově není vybudovaná splašková ani dešťová kanalizace, pouze několik zatrubených úseků povrchového odvodnění neznámého stáří a stavu. Do tohoto systému povrchového odvodnění jsou zřejmě zaústěny i odpadní vody z jednotlivých nemovitostí po dílčím předčištění (přepady ze septiků).

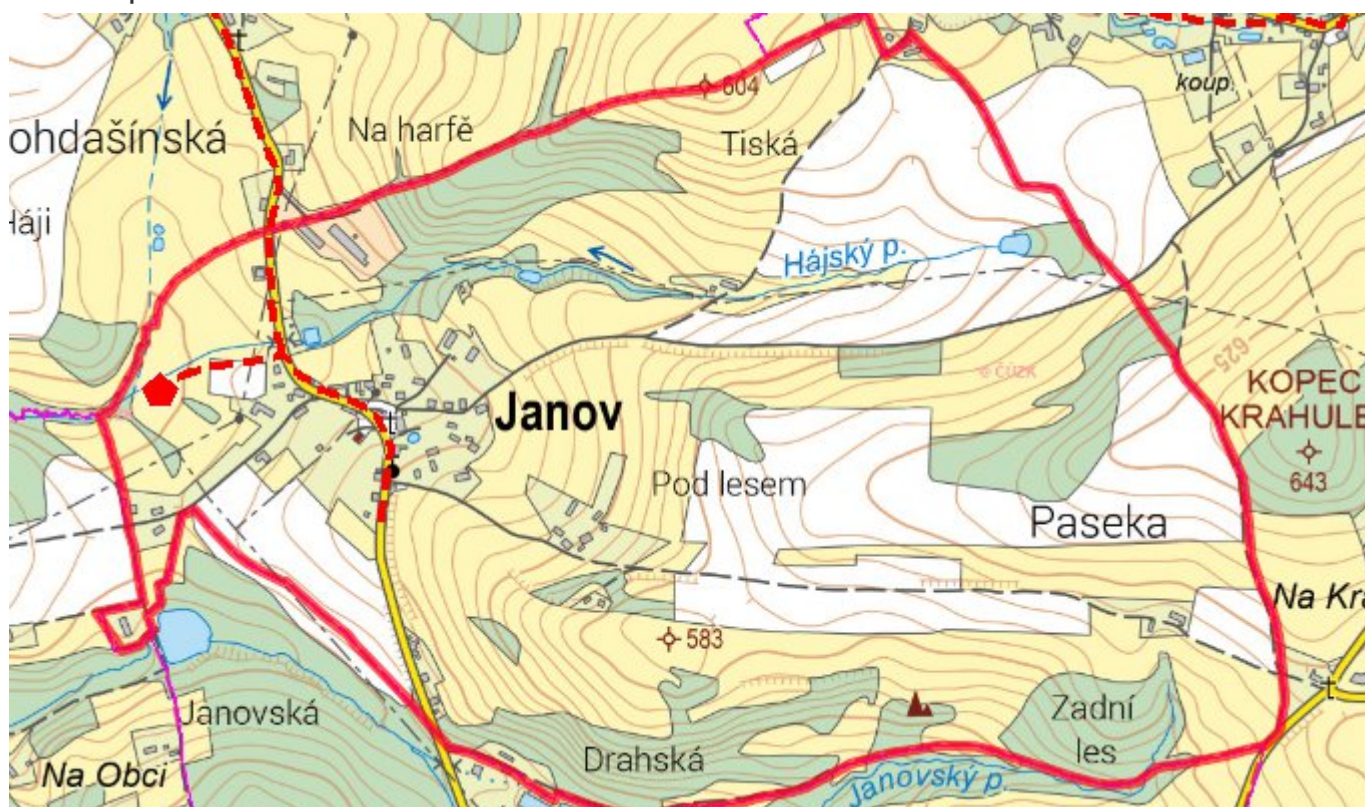
D.6 Kanalizace – popis návrhového stavu

Územní plán obce ve vodohospodářské části uvádí, že je nutné vybudování nové kanalizační sítě v Janově i v Tisu. V konkrétním návrhu počítá s tím, že bude proveden nový systém oddílné splaškové kanalizace, vyústěný pod obcí do společné mechanicko biologické ČOV pro obě části obce.

Navrhujeme, s ohledem na finanční náročnost řešení kanalizace pro obec Janov a Tis, vybudovat v první fázi základ kanalizačního systému, zakončeného ČOV a zřízení svozové jímky, kam budou mít možnost jednotliví producenti svážet svoje splaškové vody, které budou postupně přečerpány a čištěny na ČOV.

V případě příznivé finanční situace může být kanalizační systém postupně rozšiřován.

D.7 Mapa



E. EKONOMICKÁ ČÁST

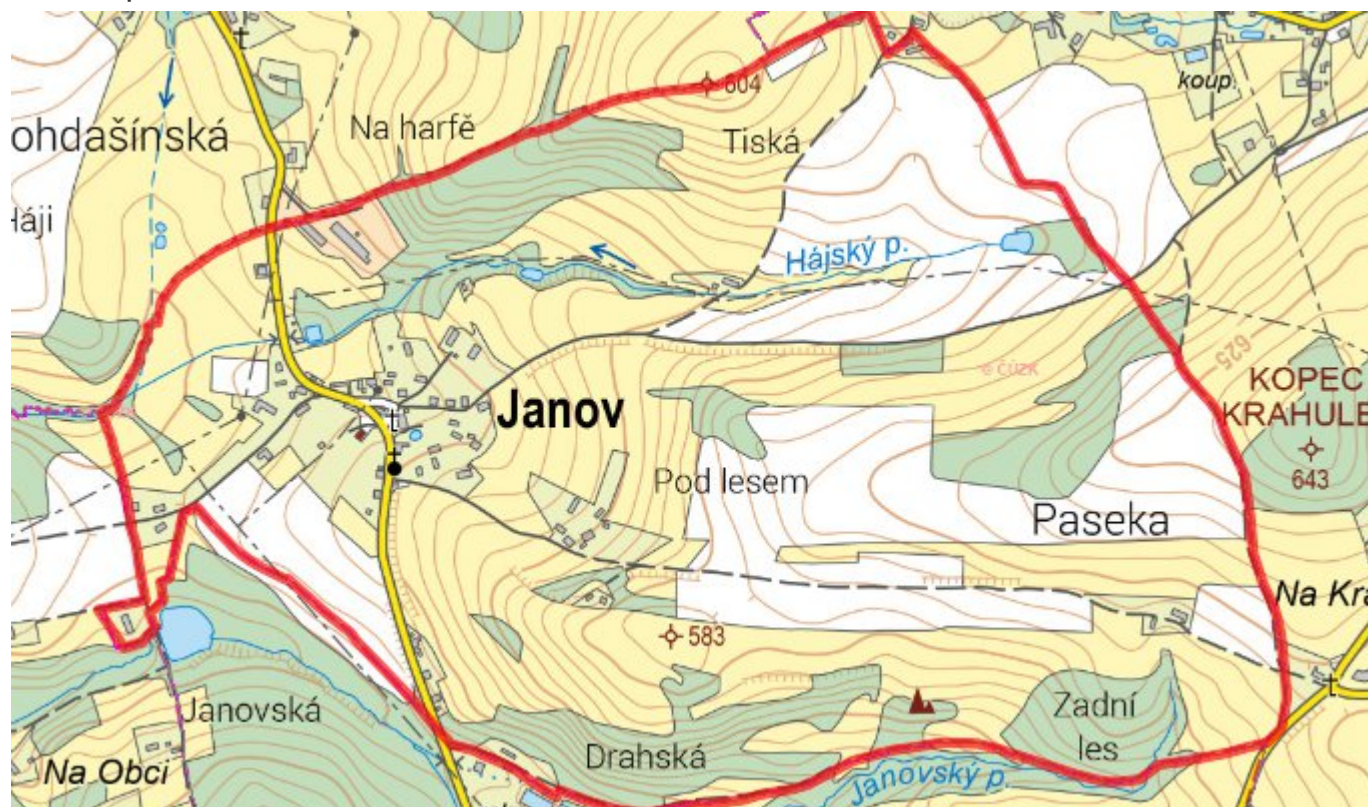
E.1 Předpokládané investiční náklady v letech 2015–2030 [tis. Kč]

Název části obce	Typ investice		
	Vodovody	Kanalizace	Celkem
Janov	12 000,0	20 000,0	32 000,0

E.2 Investiční náklady v letech 2001–2014 [tis. Kč]

Název části obce	Typ investice		
	Vodovody	Kanalizace	Celkem
Janov	-	-	-

E.3 Mapa



F. AKTUALIZACE

Datum projednání	Číslo projednání	Typ projednání	Popis
22. 3. 2021	ZK/4/172/2021	usnesení zastupitelstva	