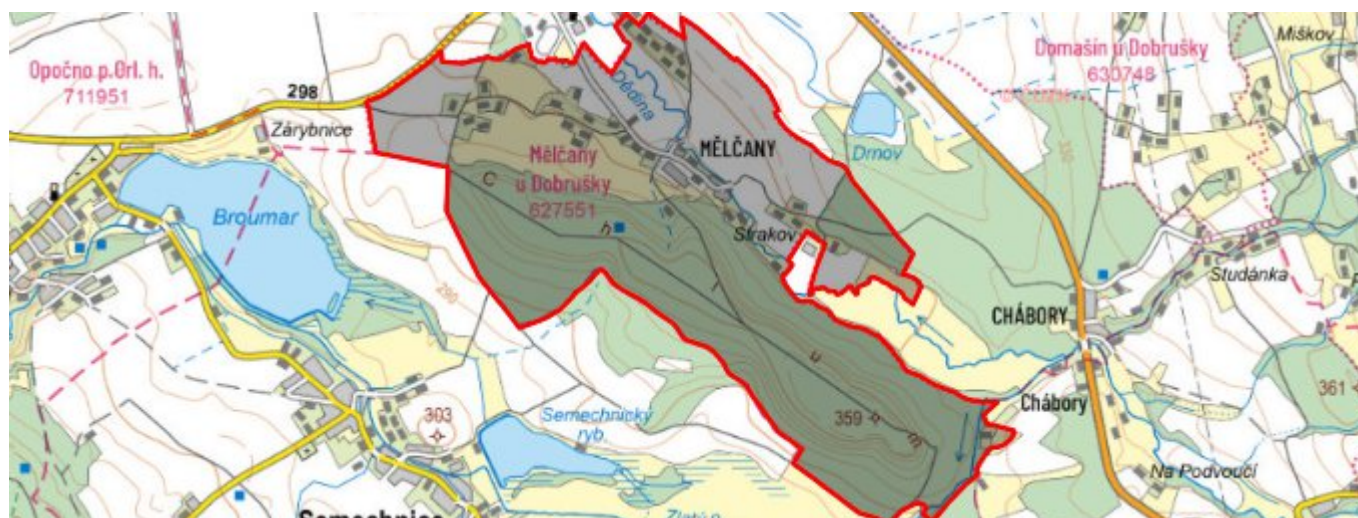


Mělčany - CZ052.3607.5202.027553 - stav 22. 3. 2021

A. OBEC

Dobruška

Číslo obce PRVKUK	27553
Kód obce PRVKUK	CZ052.3607.5202.027553
Kód obce	576271
Číslo ORP (ČSÚ) Název ORP	1104 (5202) Dobruška
Číslo POU Název POU	2364 Dobruška



Členění obce

Úplný kód části obce PRVKUK	Název části obce	Kód části obce PRVKUK	Kód části obce RÚIAN
CZ052.3607.5202.027553.01	Mělčany	02755	27553

B. CHARAKTERISTIKA OBCE

B.1 Základní informace o obci

Mělčany patří k nejmenším místním částem města Dobruška, Nachází se jižně od Dobrušky, přístupná odbočkou z komunikace II. tř. Opočno - Dobruška v nadmořské výšce cca 290,00 m. Obec leží v údolí Dědiny.

Zástavba je situována v údolí Dědiny podél místních komunikací. Jedná se o rodinné domky a

zemědělské usedlosti ve formě rozptýlené zástavby. V obci není průmysl, pouze několik drobných provozoven služeb, obyvatelé za prací dojíždějí do okolí. Některé objekty jsou využity rekreačně.

Obec Mělčany leží v chráněné oblasti přirozené akumulace vod (CHOPAV) Východočeská křída.

Podklady:

Vyplněný sběrný formulář „Podklady pro aktualizaci PRVK“

Formuláře VUME, VUPE 2017

Zákres stávajících sítí vodovodu a kanalizace vč. objektů na síti

Informace města Dobruška

Územní plán města Dobruška 2018

B.2 Demografický vývoj (prognóza)

Název části obce	Obyvatelé	Počet obyvatel						
		2002	2005	2010	2015	2020	2025	2030
Mělčany	Trvale bydlící	-	-	-	80	91	91	91
	Přechodně bydlící	-	-	-	10	10	10	10
	Celkem	-	-	-	90	101	101	101

B.3 Vývoj počtu obyvatel v obci (ČSÚ)

Obec	2010	2011	2012	2013	2014	2015	2016	2017	2018	2019	2020	2021	2022	2023	2024	2025
Dobruška	6916	6926	6915	6989	6896	6873	6848	6791	6734	6727	6723	6651	6518	6571	-	-

C. VODOVODY

C.1 Počet obyvatel připojených na vodovod

Název části obce	Počet připojených na vodovod						
	2002	2005	2010	2015	2020	2025	2030
Mělčany	-	-	-	73	73	73	73

C.2 Bilanční údaje

Položka	Jednotka	2002	2005	2010	2015	2020	2025	2030
---------	----------	------	------	------	------	------	------	------

Průměrná potřeba vody	m ³ /den	-	-	-	11	11	11	11
Maximální potřeba vody	m ³ /den	-	-	-	19	19	19	19
Voda specifická z VVR	l/os x den	-	-	-	11,04	11,04	11,04	11,04
Voda specifická z VFC	l/os x den	-	-	-	5,61	5,61	5,61	5,61
Voda specifická z VFD	l/os x den	-	-	-	5,61	5,61	5,61	5,61
Voda specifická z VFO	l/os x den	-	-	-	0,00	0,00	0,00	0,00
Voda specifická z VNF	l/os x den	-	-	-	2,08	2,08	2,08	2,08

C.4 Vodovody – popis stávajícího stavu

V obci je v současné době veřejný vodovod, který je součástí skupinového vodovodu Dobruška. Vlastní jej město Dobruška a provozuje společnost AQUA SERVIS, a.s. Tato místní část náleží do horního tlakového pásma uvedeného vodovodu a je součástí rozvodné vodovodní sítě Dobrušky. Na vodovod je napojeno 73 trvale bydlících obyvatel.

C.5 Vodovody – popis návrhového stavu

V místní části je počítáno se stejným způsobem zásobování Mělčan vodou. Pokud by v budoucnu došlo k bytové výstavbě a nárůstu počtu obyvatel, bude zvýšená potřeba vody v této části mít pouze dopad na rozšíření, event. na rekonstrukci distribuční vodovodní sítě. V nově navrhovaných lokalitách bydlení bude nutno vytvořit odpovídající rozvodnou vodovodní síť pro možnost napojení nových objektů.

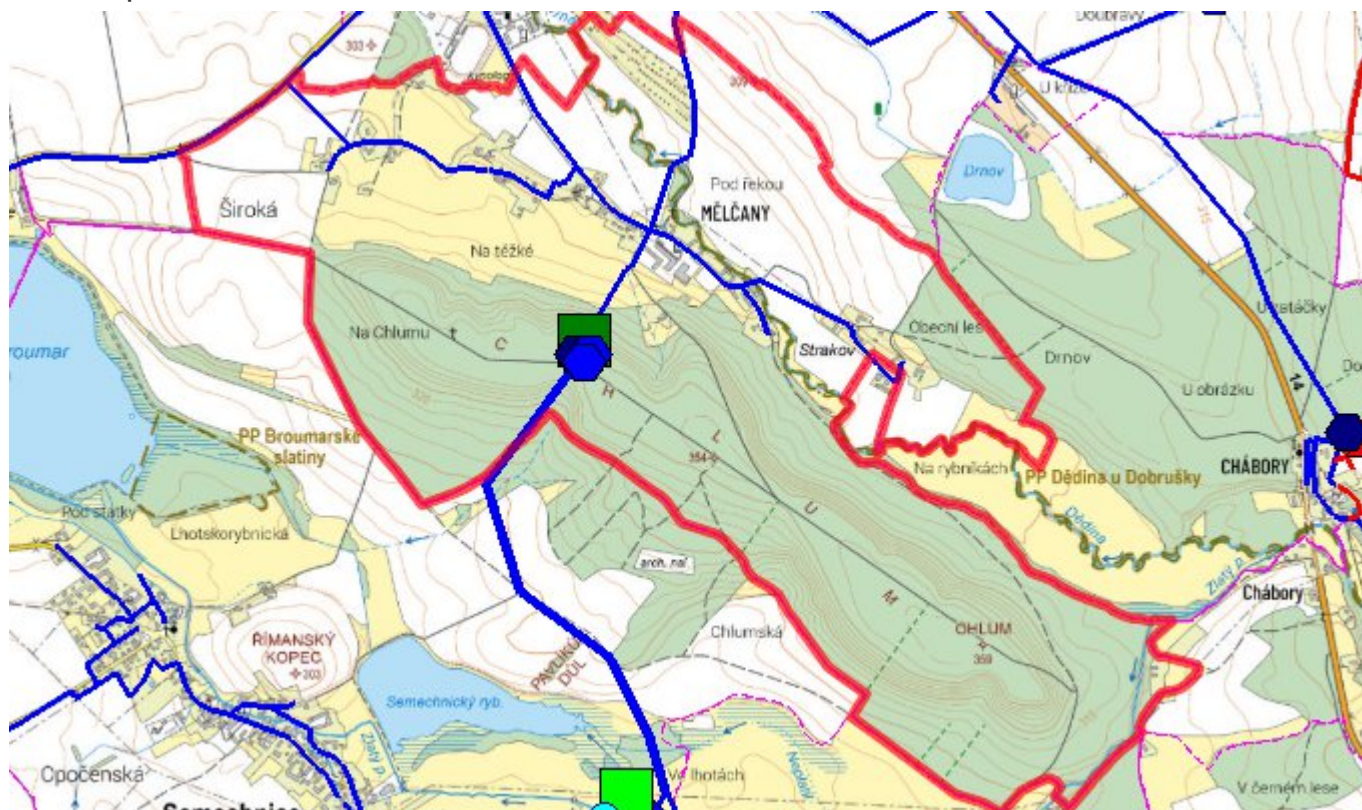
Technicky zastaralá úprava vody u vodojemu Chlum byla nedávno zrekonstruována a kapacitně rozšířena. Pokud by došlo k výraznému zvýšení odběru vody ze zdroje v Semechnicích, je nutné rozšířit kapacitu úpravy vody přístavbou dalšího bloku filtrů.

U vodojemu horního tlakového pásma je naléhavě doporučeno rozšíření akumulční kapacity tak, aby vyhovovalo uvažovanému zvýšení potřeby o 15 % a předepsanému podílu z maximálního denního množství. Jednalo by se tedy o rozšíření akumulace vodojemu horního tlakového pásma (Chlum) o dalších 500 m³ včetně rekonstrukce armaturní komory a stávající komory vodojemu.

C.6 Nouzové zásobování vodou za krizové situace

Nouzové zásobení vodou pro přímou spotřebu bude řešeno v kombinaci s dodávkami balené vody nebo v cisternách z veřejného vodovodu města Opocna nebo ze skupinového vodovodu Litá. Při nouzovém zásobování se jako zdroje užitkové vody budou využívat místní zdroje - lokální studny.

C.7 Mapa



D. KANALIZACE A ČOV

D.1 Počet obyvatel připojených na kanalizaci

Název části obce	Počet připojených na kanalizaci						
	2002	2005	2010	2015	2020	2025	2030

Mělčany	-	-	-	0	0	0	0
----------------	---	---	---	---	---	---	---

D.2 Počet obyvatel připojených na ČOV

Název části obce	Počet připojených na ČOV						
	2002	2005	2010	2015	2020	2025	2030
Mělčany	-	-	-	0	0	0	0

D.3 Bilanční údaje

Položka	Jednotka	2002	2005	2010	2015	2020	2025	2030
Produkce komunálních OV	m ³ /den	-	-	-	0,00	0,00	0,00	0,00
Produkce komunálního znečištění	kg/den	-	-	-	0,00	0,00	0,00	0,00
Produkce průmyslových OV	m ³ /den	-	-	-	0,00	0,00	0,00	0,00
Produkce znečištění průmyslových OV	kg/den	-	-	-	0,00	0,00	0,00	0,00

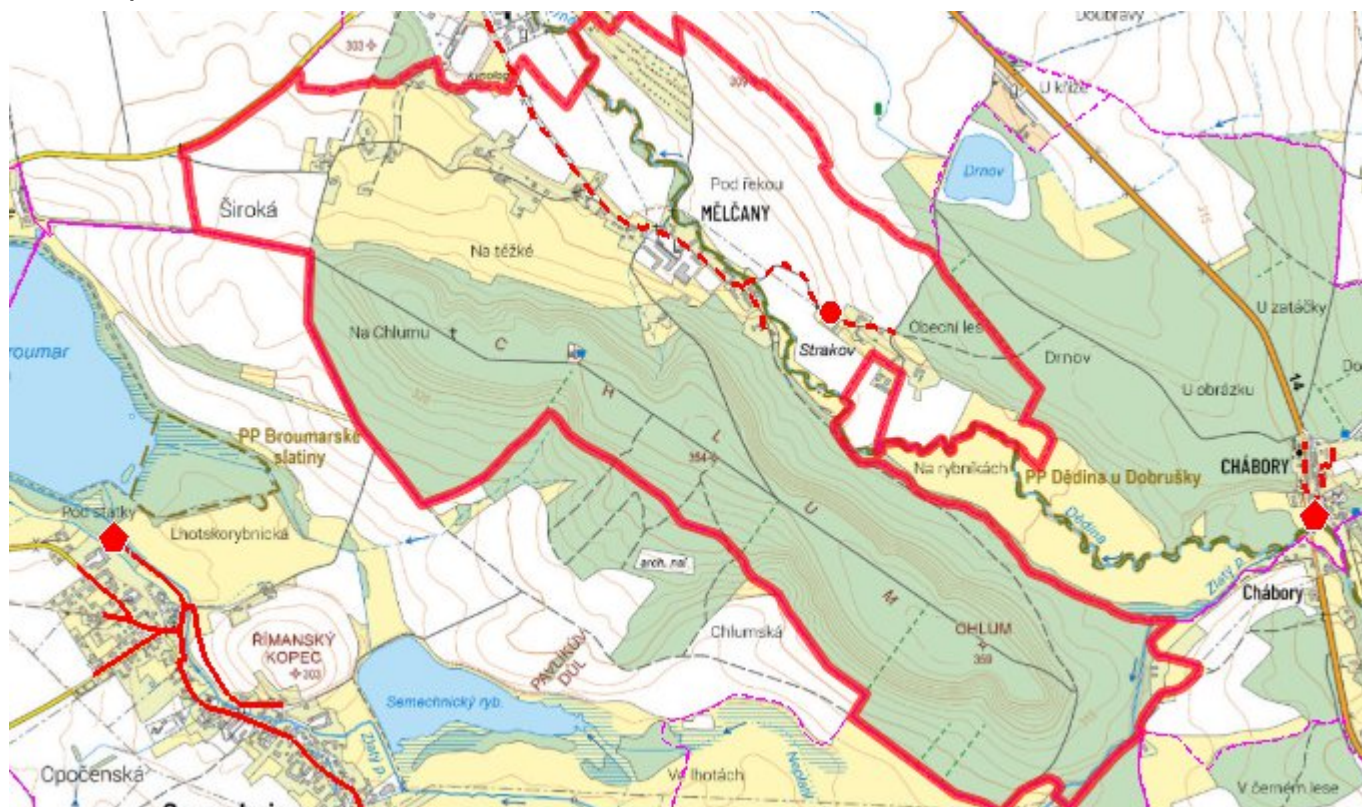
D.5 Kanalizace – popis stávajícího stavu

V Mělčanech není žádná kanalizace. Splaškové odpadní vody jsou likvidovány v žumpách a septicích.

D.6 Kanalizace – popis návrhového stavu

V místní části Mělčany je (po roce 2030) navržena oddílná kanalizace. Splaškové vody budou gravitačně odváděny až k obchvatu města od Opočna. Gravitační část bude u obchvatu ukončena čerpací stanicí splašků, která bude splašky přečerpávat do stávající kanalizace za obchvatem a následně budou odvedeny na ČOV Pulice. Část území na pravém břehu bude odkanalizována gravitačně do čerpací stanice, která je přečerpá do systému na levém břehu.

D.7 Mapa



E. EKONOMICKÁ ČÁST

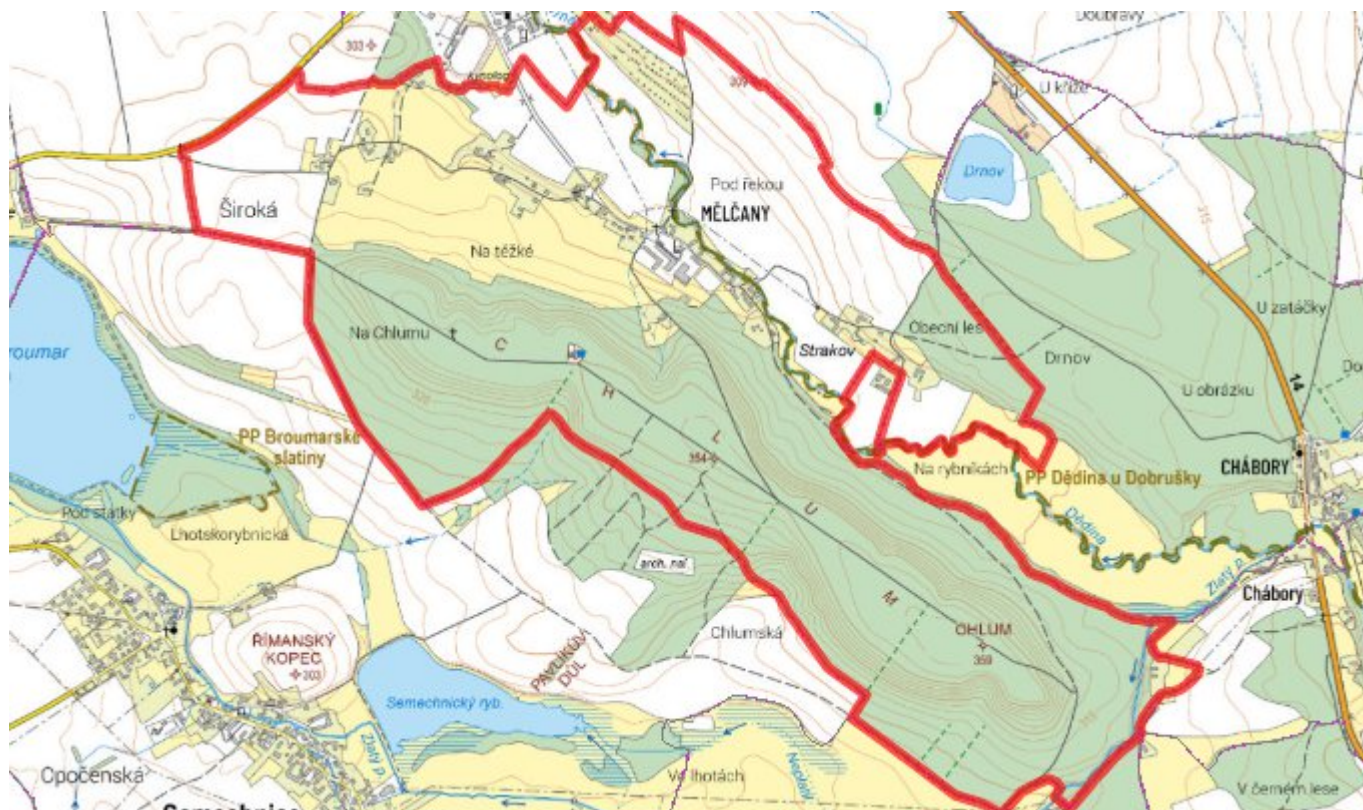
E.1 Předpokládané investiční náklady v letech 2015–2030 [tis. Kč]

Název části obce	Typ investice		
	Vodovody	Kanalizace	Celkem
Mělnice	15 220,0	0,0	15 220,0

E.2 Investiční náklady v letech 2001–2014 [tis. Kč]

Název části obce	Typ investice		
	Vodovody	Kanalizace	Celkem
Mělnice	-	-	-

E.3 Mapa



F. AKTUALIZACE

Datum projednání	Číslo projednání	Typ projednání	Popis
22. 3. 2021	ZK/4/172/2021	usnesení zastupitelstva	