

# Kamenice - CZ052.3607.5202.027227 - stav 29. 1. 2024

## A. OBEC

Dobré

<b>Číslo obce PRVKUK</b>	27227
<b>Kód obce PRVKUK</b>	CZ052.3607.5202.027227
<b>Kód obce</b>	576263
<b>Číslo ORP (ČSÚ)</b> <b>Název ORP</b>	1104 (5202) Dobruška
<b>Číslo POU</b> <b>Název POU</b>	2364 Dobruška



Členění obce

<b>Úplný kód části obce PRVKUK</b>	<b>Název části obce</b>	<b>Kód části obce PRVKUK</b>	<b>Kód části obce RÚIAN</b>
CZ052.3607.5202.027227.01	Kamenice	02722	27227

## B. CHARAKTERISTIKA OBCE

### B.1 Základní informace o obci

Kamenice je místní částí obce Dobré a nachází se ve střední části bývalého okresu Rychnov n.K. v území v podhorské části Orlických hor, cca 1 km severozápadně od Dobré ve směru na Bačetín. Obec leží v povodí Kamenického potoka (1-02-03-011) a částečně i v povodí Dědiny (1-02-03-010). Kamenice leží v zemědělsky intenzivně obdělávané oblasti, a tak převládá zástavba převážně rodinných domků a zemědělských usedlostí, situovaných v nadmořské

výšce cca 450,00 m n.m. Počet obyvatel celkem : 116 V obci není průmyslová výroba, pouze několik drobných provozoven služeb, a živností. Některé objekty jsou využity rekreačně. Do budoucna obec nepočítá s výrazným nárůstem počtu obyvatel. Obec Kamenice leží v chráněné oblasti přirozené akumulace vod (CHOPAV) Východočeská křída. Podklady: Vyplněný sběrný formulář "Podklady pro aktualizaci PRVKUK" Karty VUME + VUPE 2017  
 vodovod Informace provozovatele vodovodu Informace obce

## B.2 Demografický vývoj (prognóza)

Název části obce	Obyvatelé	Počet obyvatel						
		2002	2005	2010	2015	2020	2025	2030
Kamenice	Trvale bydlící	-	-	-	116	120	130	130
	Přechodně bydlící	-	-	-	50	50	50	50
	Celkem	-	-	-	166	170	180	180

## B.3 Vývoj počtu obyvatel v obci (ČSÚ)

Obec	2010	2011	2012	2013	2014	2015	2016	2017	2018	2019	2020	2021	2022	2023	2024	2025
Dobré	803	834	851	851	843	851	859	869	877	873	863	862	849	870	-	-

## C. VODOVODY

### C.1 Počet obyvatel připojených na vodovod

Název části obce	Počet připojených na vodovod						
	2002	2005	2010	2015	2020	2025	2030
Kamenice	-	-	-	114	114	128	128

### C.2 Bilanční údaje

Položka	Jednotka	2002	2005	2010	2015	2020	2025	2030
Průměrná potřeba vody	m <sup>3</sup> /den	-	-	-	16	17	17	18
Maximální potřeba vody	m <sup>3</sup> /den	-	-	-	19	20	21	21

Voda specifická z VVR	l/os x den	-	-	-	15,89	16,54	17,19	17,84
Voda specifická z VFC	l/os x den	-	-	-	13,68	14,24	14,80	15,36
Voda specifická z VFD	l/os x den	-	-	-	10,70	11,14	11,57	12,01
Voda specifická z VFO	l/os x den	-	-	-	2,98	3,10	3,23	3,35
Voda specifická z VNF	l/os x den	-	-	-	2,22	2,22	2,22	2,22

#### C.4 Vodovody – popis stávajícího stavu

Místní část je zásobena z vlastního vodovodu, jehož vlastníkem je obec Dobré a provozovatelem je firma Lesy Dobré, s.r.o. Zdrojem vody jsou pramenní zářezy z roku 1930 v povodí malé bezejmenné vodoteče, která ústí do Kamenického potoka. Využitelná vydatnost se pohybuje od 0,3 do 0,6 l/s. V posledních letech vydatnost spíše klesá. Dále byly vybudovány 2 vrty (V 1 a V 2) v lokalitě Panský Mlýn se souhrnnou vydatností 1,4 l/s jako náhrada povrchových vodních zdrojů v případě sucha. V současnosti jsou zářezy odstaveny z provozu. Voda je shromažďována v malém vodojemu o obsahu 50 m<sup>3</sup> (461,0/463,7). Z něj je vedena do obce a rozváděna vodovodní sítí z potrubí litinového a PVC v profilech DN 60 – 100 v celkové délce 6100 m. Kvalita vody je v souladu s vyhláškou 70/2018 Sb., kterou se mění vyhláška č. 252/2004 Sb., kterou se stanoví hygienické požadavky na pitnou a teplou vodu a četnost a rozsah kontroly pitné vody. Celé vodárenské zařízení (s výjimkou vrtů) je staré téměř 90 let a jeho technický stav odpovídá stáří. Majitel a provozovatel se snaží systém postupně dobudovávat a rekonstruovat v závislosti na finančních prostředcích obce a případně i finančních dotací z centrálních zdrojů. Suché období letos a v minulých letech se projevilo na vydatnosti stávajících vodních zdrojů - pramenní zářezy vyschly.

#### C.5 Vodovody – popis návrhového stavu

Vodovodní sítí včetně objektů v prameništi a vodojemu je technicky v uspokojivém stavu a současným potřebám vyhovuje. Kapacita zdrojů je v případě příznivých klimatických podmínek dostačující a kvalita vody je vyhovující. V současnosti jsou zářezy odstaveny z provozu. Vlivem sucha jsou nejvíce využívány dva vrty v lokalitě Panský Mlýn, které zároveň zásobují i obec Rovné. Díky tomu jsou zdroje velmi omezené, a proto bude zajištěn 1 nový

vrt, kdy studna pro vodojem Kamenice bude provedena vstrojením průzkumného vrtu KA-1 umístěného JV od vodojemu na pozemku parc. číslo 241/2 v k.ú. Kamenice u Dobrého. Dlouhodobou čerpací zkouškou byla ověřena vydatnost průzkumného vrtu na 1,5 l/s. Vrtaná studna bude sloužit jako posílení stávajícího zdroje pro zásobení vodojemu Kamenice, ze kterého je provedeno připojení spotřebiště obce Dobré, místní části Kamenice.

Trasa výtlačného potrubí od vrtané studny do vodojemu Kamenice bude vedena částečně po travnatých lučních pozemcích, částečně v travnatém pruhu podél polní cesty a částečně v polním pozemku s ornou půdou. Celková délka výtlačného řadu bude 595,14 m.

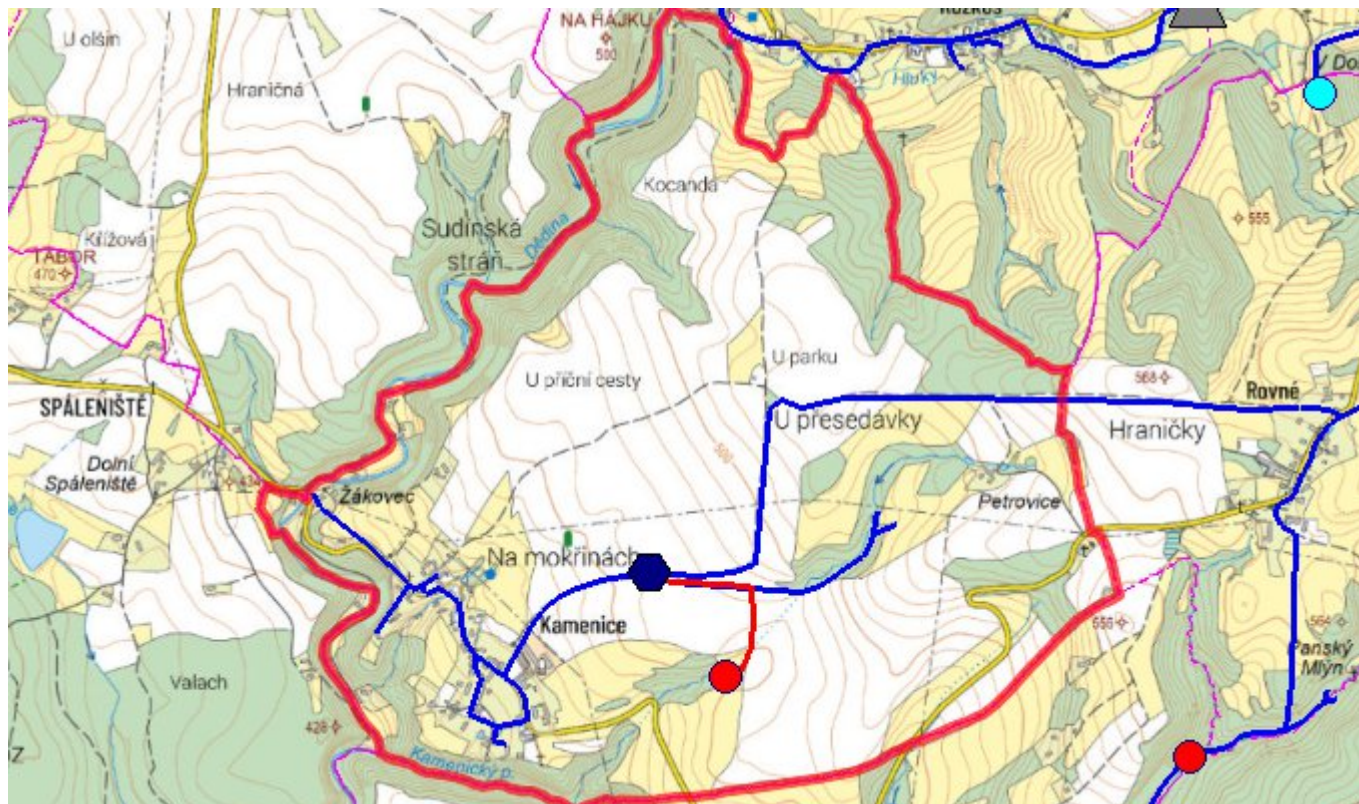
Po úspěšné realizaci vrtu KA-1 bude do budoucna vhodné zajistit propojení vodovodu z místní části Kamenice přímo s vodovodem v místní části Dobré, a to z důvodu výškových poměrů. Tím vznikne ucelená, funkčně propojená vodovodní soustava, která v případě problémů s nedostatkem vody bude schopná reagovat a převést vodu do místní části, kde ji bude potřeba.

Výhledově by bylo dobré zajistit ještě minimálně 1 další nový vrt (nebo i více) s odpovídající vydatností, který nahradí výpadek odběru vody ze zářezů. Výhledově bude třeba postupně rekonstruovat jednotlivé celky vodovodního systému a do míst nové výstavby prodloužit zásobovací řady. Kapacita vodovodu a technický stav zařízení a sítě umožní za předpokladu posílení zdrojové části rozvoj lokality dle úvah obce.

## C.6 Nouzové zásobování vodou za krizové situace

Ze současně využívaných zdrojů je vhodný pro nouzové zásobení obyvatel 60 m hluboký vrt VD-1 v Deštném v O.h. Jeho kapacita je 345 m<sup>3</sup>/den. Nouzové zásobení vodou pro přímou spotřebu bude řešeno v kombinaci s dodávkami balené vody.

## C.7 Mapa



## D. KANALIZACE A ČOV

### D.1 Počet obyvatel připojených na kanalizaci

Název části obce	Počet připojených na kanalizaci						
	2002	2005	2010	2015	2020	2025	2030
<b>Kamenice</b>	-	-	-	0	0	0	0

### D.2 Počet obyvatel připojených na ČOV

Název části obce	Počet připojených na ČOV						
	2002	2005	2010	2015	2020	2025	2030
<b>Kamenice</b>	-	-	-	0	0	0	0

### D.3 Bilanční údaje

Položka	Jednotka	2002	2005	2010	2015	2020	2025	2030
Produkce komunálních OV	m <sup>3</sup> /den	-	-	-	0,00	0,00	0,00	0,00

Produkce komunálního znečištění	kg/den	-	-	-	0,00	0,00	0,00	0,00
Produkce průmyslových OV	m <sup>3</sup> /den	-	-	-	0,00	0,00	0,00	0,00
Produkce znečištění průmyslových OV	kg/den	-	-	-	0,00	0,00	0,00	0,00

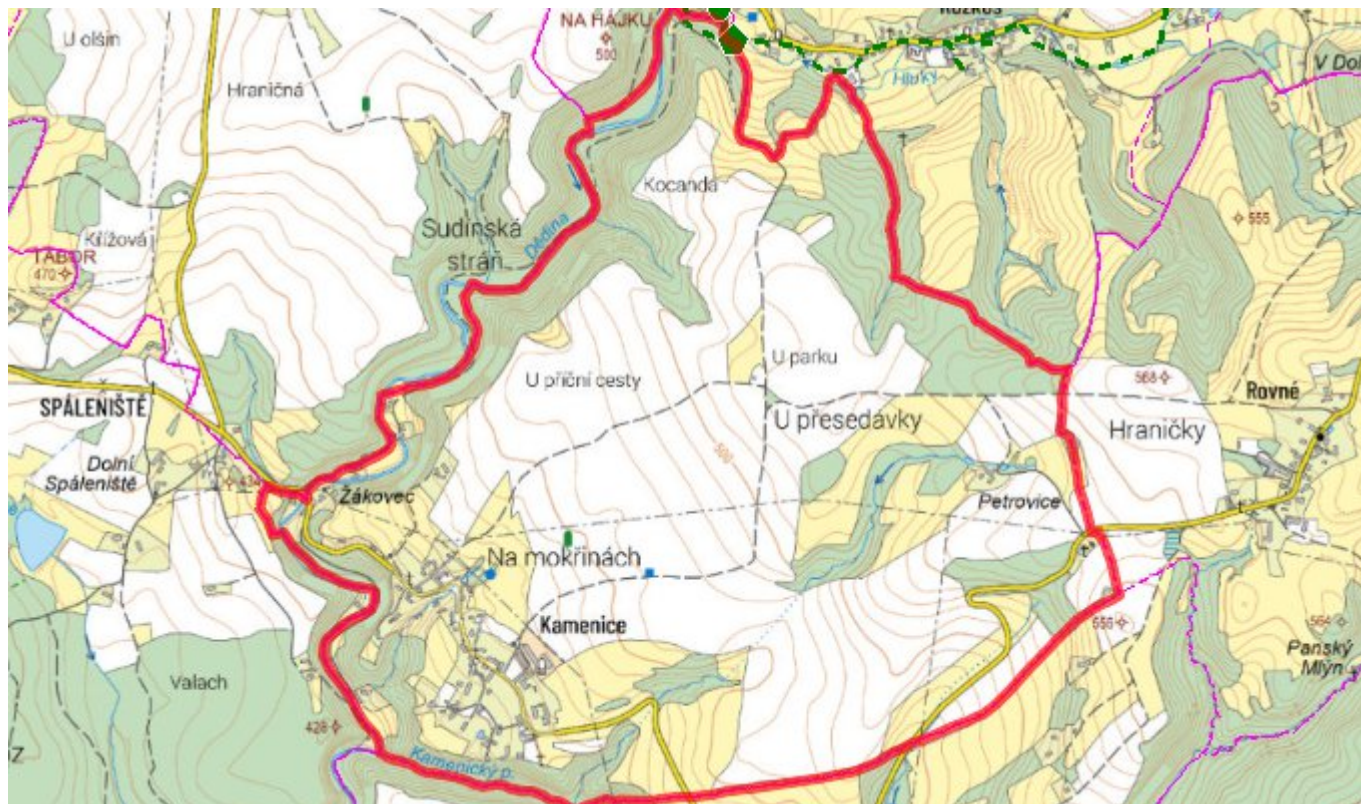
#### D.5 Kanalizace – popis stávajícího stavu

V místní části Kamenice není v současné době soustavná stoková síť, pouze dílčí úseky zatrubněných příkopů, které odvádí hlavně dešťové vody a předčištěné splašky ze septiků. Síť má několik výustí do povrchových vodotečí. Kanalizace není zakončena čistícím zařízením. Splašky z jednotlivých objektů jsou zneškodňovány v domovních septicích, případně lokálních ČOV nebo shromažďovány v bezodtokých jímkách na vyvážení.

#### D.6 Kanalizace – popis návrhového stavu

V případě obce Kamenice bude obtížné soustředit splašky do jednoho společného zařízení k čištění. Území leží ve dvou povodích a zástavba je velmi roztroušena. Vyžádalo by si to stavbu dlouhých úseků prakticky nové kanalizace, protože nelze využít žádné dnešní úseky stok. Toto řešení je ale i ve výhledu nad finanční možnosti obce a proto bude stále využíván současný způsob odvádění a zneškodňování odpadních vod. Navrhuje se způsob zneškodňování splaškových vod individuálním způsobem v řádně provozovaných septicích doplněných půdním filtrem, event. u nové výstavby prosazovat instalaci malých domovních čistíren. V Kamenici je v plánu (dlouhodobý výhled) vybudování oddílné splaškové kanalizace, zakončené ČOV, ale zatím není zpracovaná žádná přípravná dokumentace ani studie. V návrhovém období není s výstavbou systematické oddílné kanalizace a ČOV počítáno.

#### D.7 Mapa



## E. EKONOMICKÁ ČÁST

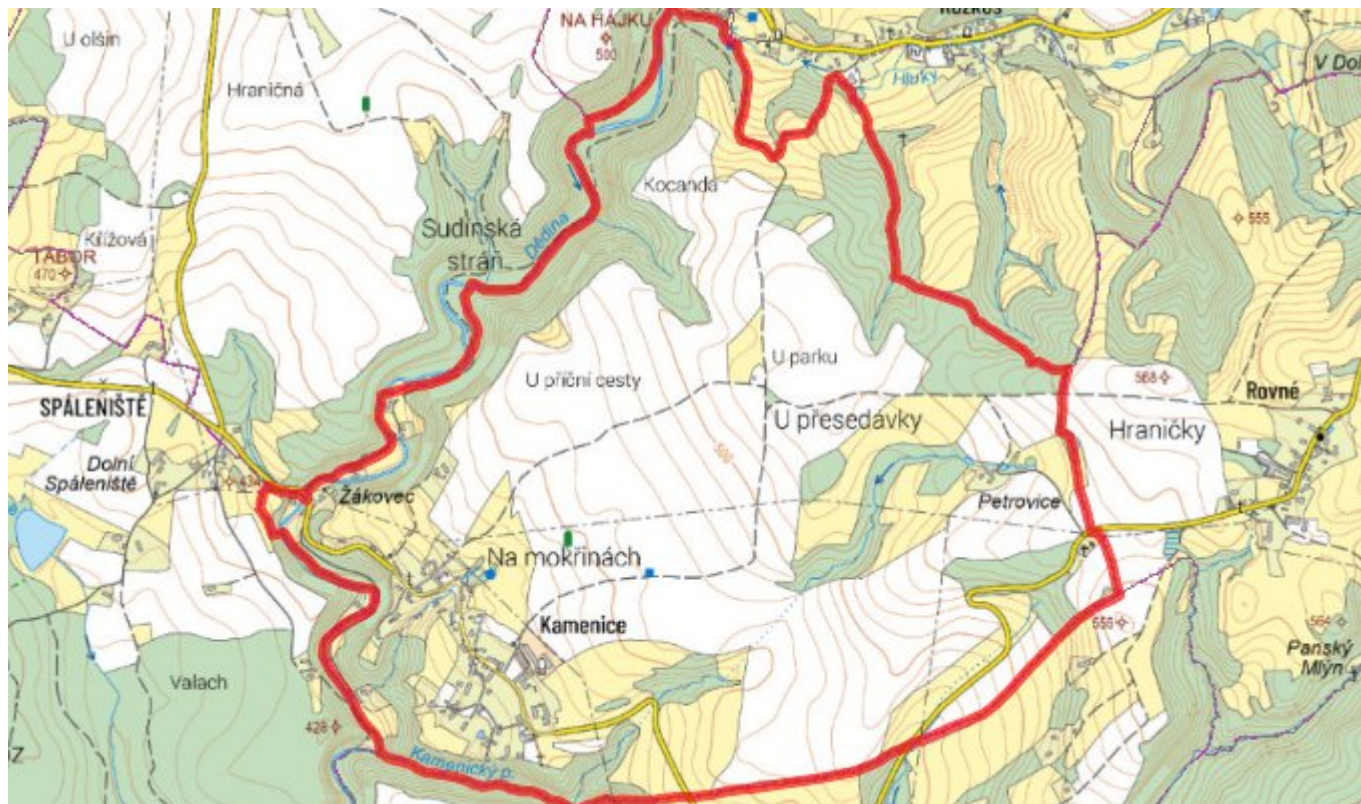
### E.1 Předpokládané investiční náklady v letech 2015–2030 [tis. Kč]

Název části obce	Typ investice		
	Vodovody	Kanalizace	Celkem
<b>Kamenice</b>	4 000,0	0,0	4 000,0

### E.2 Investiční náklady v letech 2001–2014 [tis. Kč]

Název části obce	Typ investice		
	Vodovody	Kanalizace	Celkem
<b>Kamenice</b>	-	-	-

### E.3 Mapa



## F. AKTUALIZACE

Datum projednání	Číslo projednání	Typ projednání	Popis
29. 1. 2024	ZK/24/1694/2024	usnesení zastupitelstva	nový zdroj vody
22. 3. 2021	ZK/4/172/2021	usnesení zastupitelstva	