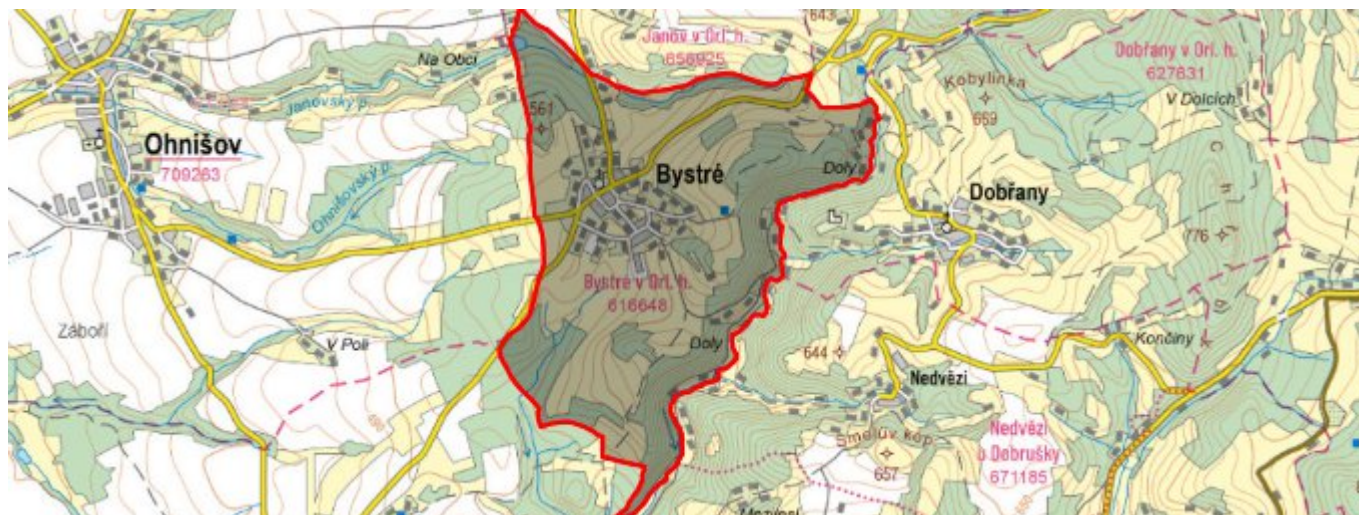


Bystré - CZ052.3607.5202.016641 - stav 22. 3. 2021

A. OBEC

Bystré

Číslo obce PRVKUK	16641
Kód obce PRVKUK	CZ052.3607.5202.016641
Kód obce	576166
Číslo ORP (ČSÚ) Název ORP	1104 (5202) Dobruška
Číslo POU Název POU	2364 Dobruška



Členění obce

Úplný kód části obce PRVKUK	Název části obce	Kód části obce PRVKUK	Kód části obce RÚIAN
CZ052.3607.5202.016641.01	Bystré	01664	16641

B. CHARAKTERISTIKA OBCE

B.1 Základní informace o obci

Obec Bystré se nachází v podhůří Orlických hor východně od Dobrušky. Obcí prochází komunikace III/3091 Bačetín – Sedloňov a silnice III/3102 Ohnišov - Sedloňov. Obcí neprotéká žádný vodní tok. Asi 800 m jihovýchodně od obce se nachází údolí Zlatého potoka, severně od obce je údolí Janovského potoka. V jižní části obce pramení drobný bezejmenný přítok Zlatého potoka.

Zástavba převážně rodinných domků a zemědělských usedlostí je situována v nadmořské výšce cca 530,00 – 580,00 m n.m. Jedná se spíše o rekreační území se zemědělskou výrobou, ceněno je krajinné zázemí této oblasti.

V současné době bydlí v obci 256 obyvatel.

V obci není průmysl, pouze několik drobných provozoven služeb, obyvatelé za prací dojíždějí do okolí. Některé objekty jsou využity rekreačně.

Do budoucna počítá se stagnací počtu obyvatel, event. s mírným nárůstem.

Obec Bystré leží v chráněné oblasti přirozené akumulace vod (CHOPAV) Východočeská křída.

Podklady:

Vyplněný sběrný formulář "Podklady pro aktualizaci PRVKUK"

Karty VUME + VUPE 2017 vodovod a kanalizace Bystré

Kanalizační řád Bystré (B. Kouba, 03/2017)

Informace obce Bystré

B.2 Demografický vývoj (prognóza)

Název části obce	Obyvatelé	Počet obyvatel						
		2002	2005	2010	2015	2020	2025	2030
Bystré	Trvale bydlící	-	-	-	256	265	270	280
	Přechodně bydlící	-	-	-	20	20	20	20
	Celkem	-	-	-	276	285	290	300

B.3 Vývoj počtu obyvatel v obci (ČSÚ)

Obec	2010	2011	2012	2013	2014	2015	2016	2017	2018	2019	2020	2021	2022	2023	2024	2025
Bystré	271	268	262	263	264	256	257	259	259	265	267	271	264	284	-	-

C. VODOVODY

C.1 Počet obyvatel připojených na vodovod

Název části obce	Počet připojených na vodovod						
	2002	2005	2010	2015	2020	2025	2030
Bystré	-	-	-	224	230	235	240

C.2 Bilanční údaje

Položka	Jednotka	2002	2005	2010	2015	2020	2025	2030
Průměrná potřeba vody	m ³ /den	-	-	-	33	35	38	41
Maximální potřeba vody	m ³ /den	-	-	-	35	36	37	38
Voda specifická z VVR	l/os x den	-	-	-	32,60	33,40	34,20	35,00
Voda specifická z VFC	l/os x den	-	-	-	26,60	28,03	29,47	30,90
Voda specifická z VFD	l/os x den	-	-	-	24,70	26,10	27,50	28,90
Voda specifická z VFO	l/os x den	-	-	-	1,90	1,90	1,90	1,90
Voda specifická z VNF	l/os x den	-	-	-	3,20	3,20	3,20	3,20

C.4 Vodovody – popis stávajícího stavu

Obec je zásobena z místního vodovodu, jehož je provozovatelem.

Zdroje jsou situovány severovýchodně od obce v údolí Zlatého potoka v k.ú. Sněžné. Mezi původními vrty HV-1 a HV-2 jsou vybudovány dvě sběrné studny, do nichž jsou svedeny napříč údolím jímací zářezy.

Celková vydatnost prameniště je 2,0 – 4,0 l/s. V prostoru prameniště je také čerpací stanice, kde je voda hygienicky zabezpečována chlorací. Poté je přečerpávána do zemního vodojemu 100 m³ s kótami 605,0/608,0 m n.m. výtlačným řadem PVC dn 110 mm v délce 1.480 m.

Jímaná voda vyhovuje ve všech ukazatelích vyhlášce 252/2004 Sb.

Zásobovací řad z vodojemu do obce má profil DN 100 mm, rozvodné vodovodní řady v obci jsou převážně z potrubí PVC DN 110 mm. V současné době je na vodovod napojeno 224 trvale bydlících obyvatel.

Do části obce Doly je přiveden vodovodní řad, ze kterého jsou zásobeny jednak některé trvale obývané nemovitosti a jednak některé chaty.

Kromě zásobování obce Bystré vodárenský systém v případě suchých období posiluje i nedostatečné zdroje pro obec Ohnišov s místní částí Zákraví. Celkový počet napojených obyvatel tak lze odhadnout na 400 obyvatel.

Kapacita zdrojů je dle podkladů provozovatele dostatečná.

Pro případ výskytu abnormálního sucha a zásadního poklesu vydatnosti zdroje obec nemá náhradní zdroj vody. Obec uvažuje o zadání průzkumu pro zajištění náhradního zdroje pro tento stav.

C.5 Vodovody – popis návrhového stavu

Vodovodní síť včetně objektů v prameništi a vodojemu je technicky v dobrém stavu a vyhovuje. Rovněž kapacita zdrojů je v běžných klimatických podmínkách dostatečná a kvalita vody vyhovující. Přebytků vody se v suchých obdobích bude využívat i nadále k posílení slabých zdrojů pitné vody v obci Ohnišov. Zdroj se nachází přibližně uprostřed mezi oběma obcemi.

V blízké budoucnosti bude napojen na vodovod Bysté i obec Janov a Tis. Proto pro zvýšení spolehlivosti zásobování vodou této vodovodní skupiny je nutno v Bystrém zajistit náhradní zdroj pro posílení stávajícího prameniště, protože stávající studny a zářezy odebírají mělkou zvodeň, která je suchem zranitelná. Přípravné práce na získání nového vodního zdroje budou zahájeny v roce 2019, realizace a připojení zdroje se plánuje v letech 2019 - 2020.

Toto řešení lze doporučit s ohledem na reálné investiční zajištění.

V návrhovém období se počítá ještě s opravou zásypu vodojemu, který sesedl a po čase obnažil jeho stěny.

Část obce Doly bude i nadále zásobována stávajícím způsobem, tj. malá část z vodovodu Bystré a zbývající část individuálně.

Kapacita vodovodu umožňuje rozvoj lokality dle úvah územního plánu.

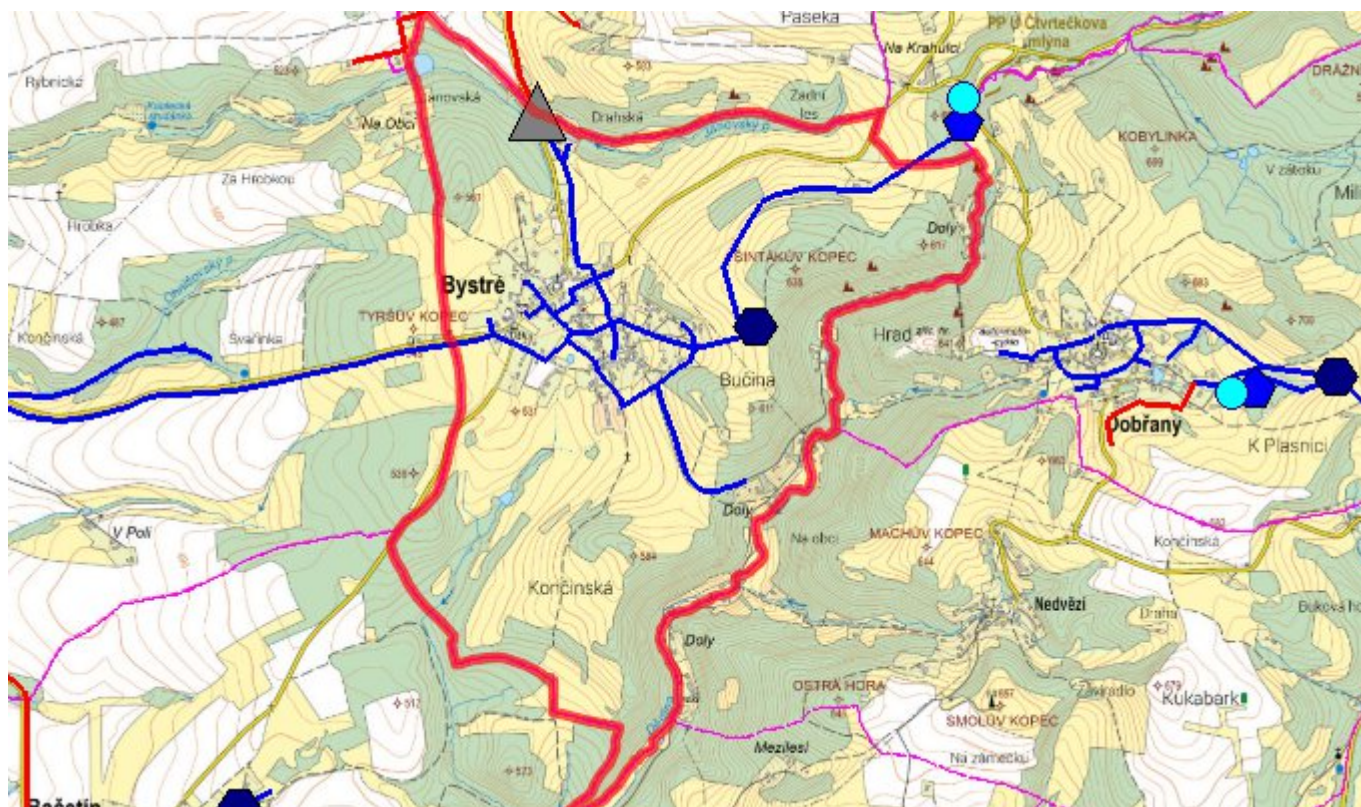
C.6 Nouzové zásobování vodou za krizové situace

Nouzové zásobení obyvatel obce Bystré se předpokládá z vrtu ND – 1 V Deštném v O.h., který je vzhledem k absenci širších ochranných pásem vybrán jako jeden z možných zdrojů náhradního zásobení v regionu. Jeho kapacita je 345 m³/den.

Nouzové zásobení vodou pro přímou spotřebu bude řešeno v kombinaci s dodávkami balené vody.

V období sucha obec zatím nepociťovala a nepociťuje pokles vydatnosti stávajícího zdroje.

C.7 Mapa



D. KANALIZACE A ČOV

D.1 Počet obyvatel připojených na kanalizaci

Název části obce	Počet připojených na kanalizaci						
	2002	2005	2010	2015	2020	2025	2030
Bystré	-	-	-	225	230	235	240

D.2 Počet obyvatel připojených na ČOV

Název části obce	Počet připojených na ČOV						
	2002	2005	2010	2015	2020	2025	2030
Bystré	-	-	-	0	0	0	0

D.3 Bilanční údaje

Položka	Jednotka	2002	2005	2010	2015	2020	2025	2030
Produkce komunálních OV	m ³ /den	-	-	-	17,84	18,23	18,61	19,00

Produkce komunálního znečištění	kg/den	-	-	-	0,10	0,10	0,10	0,10
Produkce průmyslových OV	m ³ /den	-	-	-	0,00	0,00	0,00	0,00
Produkce znečištění průmyslových OV	kg/den	-	-	-	0,00	0,00	0,00	0,00

D.5 Kanalizace – popis stávajícího stavu

V obci Bystré je soustavná gravitační jednotná kanalizace DN 300 – 500 mm sloužící pro odvedení předčištěných splaškových a dešťových vod.

Kanalizační systém je zakončen třemi výústěmi do místních vodotečí.

Na tento systém je napojeno 225 obyvatel.

V obci není v současné době žádné významnější čistící zařízení pro splaškové vody.

Obec má schválený kanalizační řád a platné povolení pro nakládání s vodami pro jednotlivé výústě.

V části obce Doly je zneškodňování splaškových odpadních vod řešeno individuálně.

D.6 Kanalizace – popis návrhového stavu

Stávající kanalizace odvádí vodu od převážné většiny obyvatel.

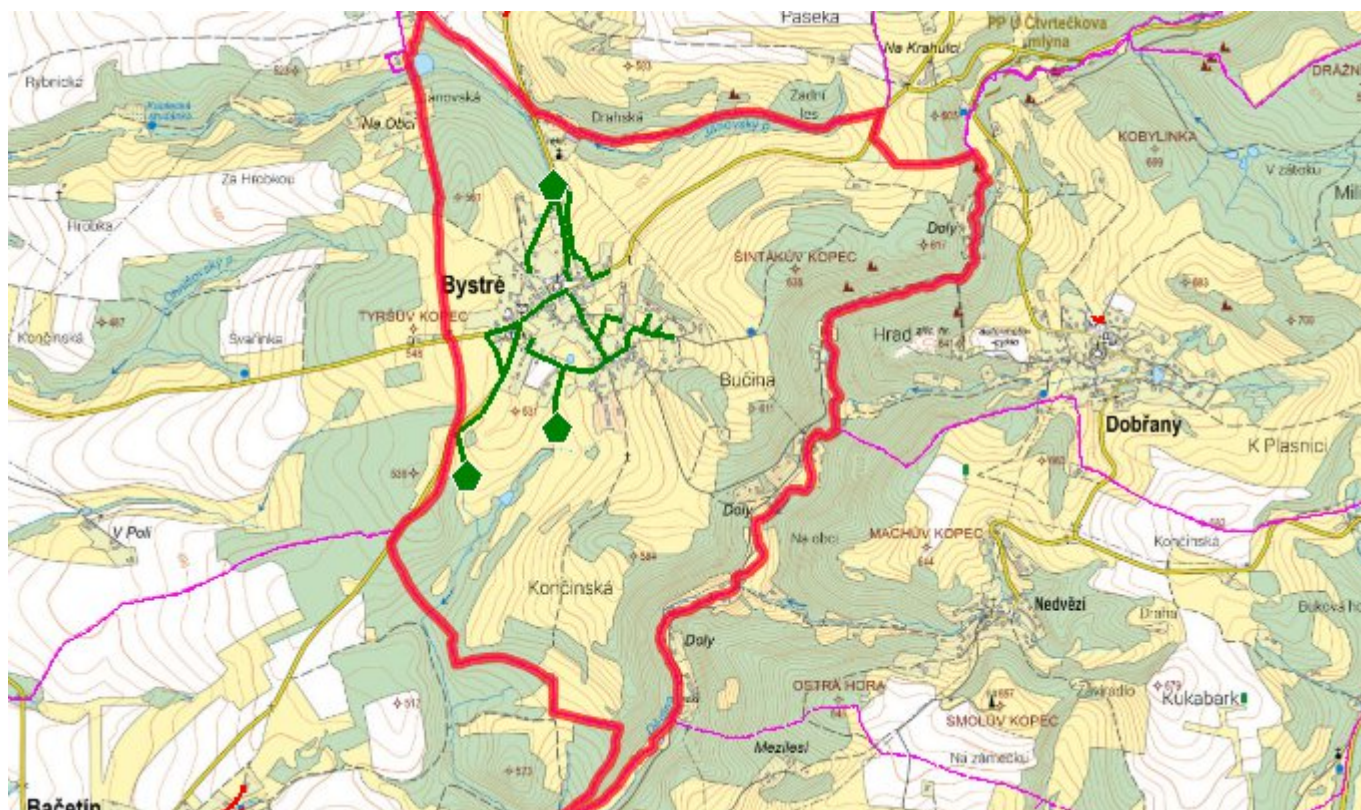
Část kanalizace je původní z roku 1953 a pomalu se blíží konec její životnosti.

Proto obec podle potřeby bude jednotlivé úseky kanalizace vyměňovat.

V roce 2019 bude zpracována studie zneškodňování odpadních vod z obce Bystré, která by měla ve variantách zhodnotit možnosti zneškodňování odpadních vod z obce v souladu s platnou legislativou a na jejím základě by obec měla rozhodnout o dalších investicích do kanalizačního systému a případně i do čištění odpadních vod ve vztahu k platnému povolení k nakládání s vodami, kde je tato povinnost uložena.

V části obce Doly je bude i nadále zneškodňování splaškových odpadních vod řešeno individuálně.

D.7 Mapa



E. EKONOMICKÁ ČÁST

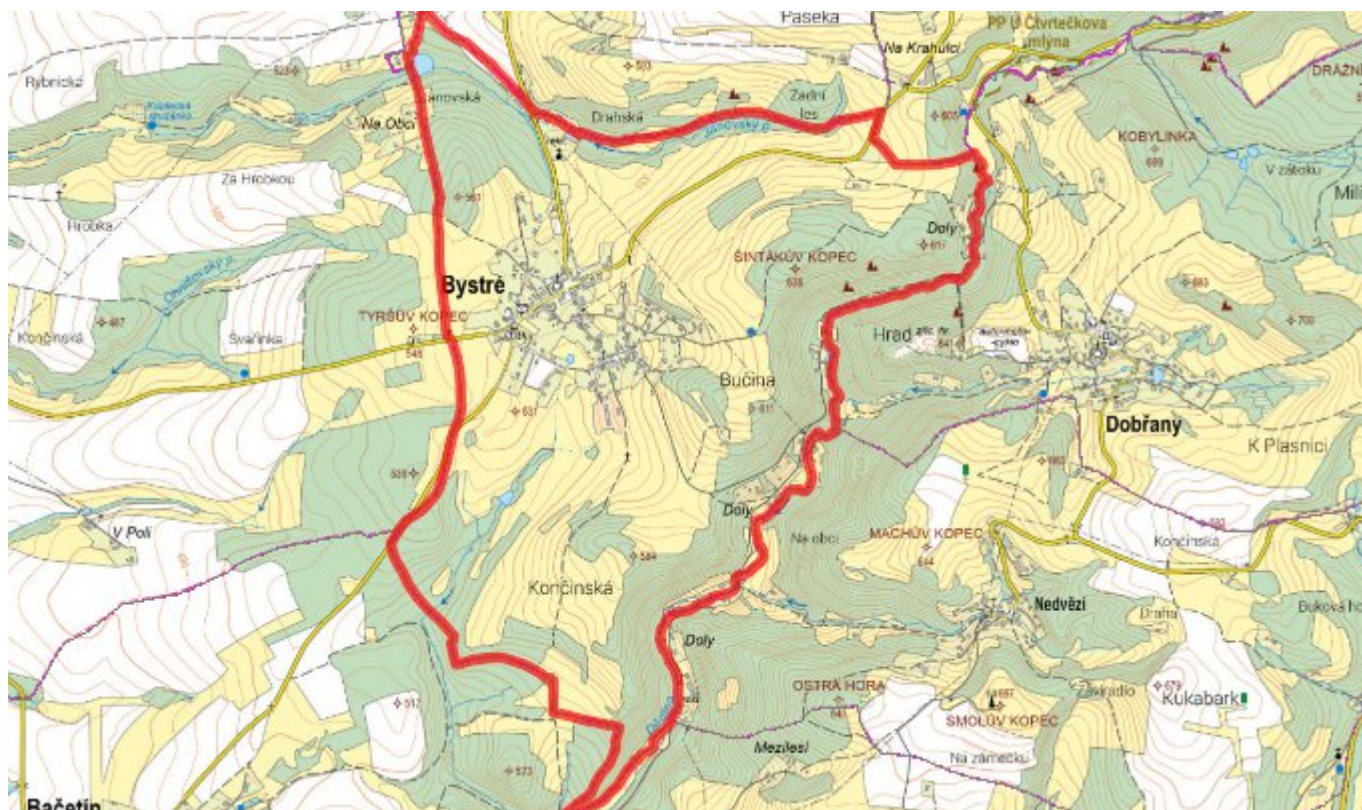
E.1 Předpokládané investiční náklady v letech 2015–2030 [tis. Kč]

Název části obce	Typ investice		
	Vodovody	Kanalizace	Celkem
Bystré	200,0	0,0	200,0

E.2 Investiční náklady v letech 2001–2014 [tis. Kč]

Název části obce	Typ investice		
	Vodovody	Kanalizace	Celkem
Bystré	-	-	-

E.3 Mapa



F. AKTUALIZACE

Datum projednání	Číslo projednání	Typ projednání	Popis
22. 3. 2021	ZK/4/172/2021	usnesení zastupitelstva	