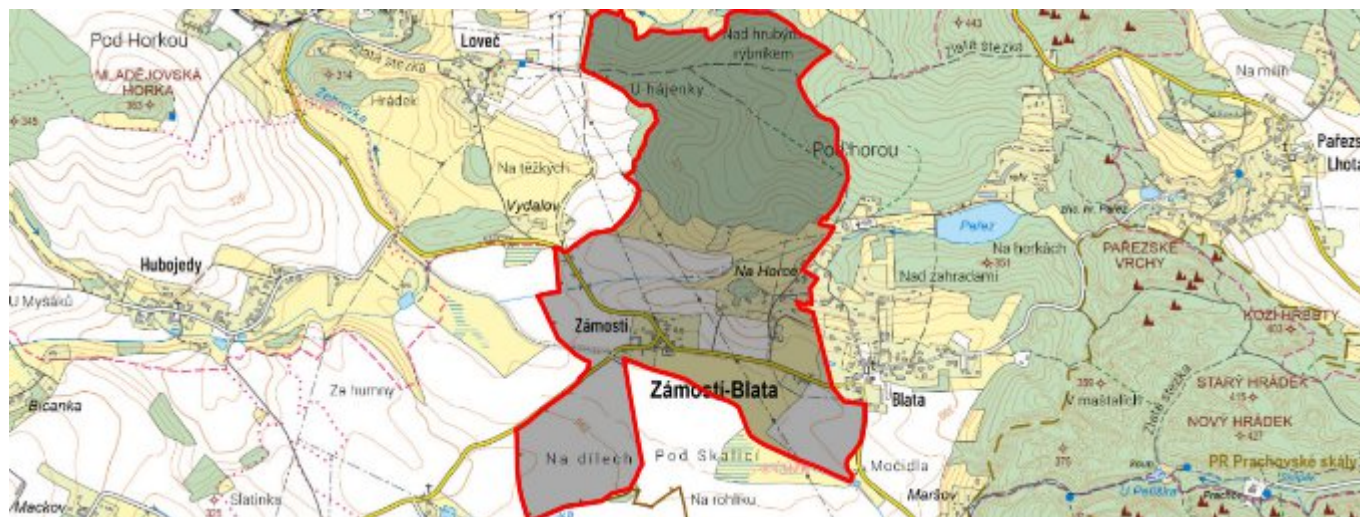


# Zámostí - CZ052.3604.5207.146111 - stav 22. 3. 2021

## A. OBEC

### Zámostí-Blata

<b>Číslo obce PRVKUK</b>	146111
<b>Kód obce PRVKUK</b>	CZ052.3604.5207.146111
<b>Kód obce</b>	549193
<b>Číslo ORP (ČSÚ)</b> <b>Název ORP</b>	1015 (5207) Jičín
<b>Číslo POU</b> <b>Název POU</b>	2216 Sobotka



### Členění obce

<b>Úplný kód části obce PRVKUK</b>	<b>Název části obce</b>	<b>Kód části obce PRVKUK</b>	<b>Kód části obce RÚIAN</b>
CZ052.3604.5207.146111.01	Zámostí	14611	146111

## B. CHARAKTERISTIKA OBCE

### B.1 Základní informace o obci

Obec Zámostí je západní část obce Zámostí - Blata v okrese Jičín, 5 km východně od města Sobotka, 5km severozápadně od města Jičín, v nadmořských výškách 287 - 323 m n.m. Severně nad obcí se na místním potoce nalézá rybník Pařez. Obec se nachází v CHKO Český ráj.

V následném období se nepředpokládá výrazný nárůst počtu obyvatel obce.

Podklady:

Vyplněný sběrný formulář "Podklady pro aktualizaci PRVKUK"

Informace od provozovatele VOS Jičín

## B.2 Demografický vývoj (prognóza)

Název části obce	Obyvatelé	Počet obyvatel						
		2002	2005	2010	2015	2020	2025	2030
Zámostí	Trvale bydlící	-	-	-	32	32	32	32
	Přechodně bydlící	-	-	-	5	5	5	5
	Celkem	-	-	-	37	37	37	37

## B.3 Vývoj počtu obyvatel v obci (ČSÚ)

Obec	2010	2011	2012	2013	2014	2015	2016	2017	2018	2019	2020	2021	2022	2023	2024
Zámostí-Blata	119	128	122	130	133	132	128	120	119	125	124	124	125	113	-

## C. VODOVODY

### C.1 Počet obyvatel připojených na vodovod

Název části obce	Počet připojených na vodovod						
	2002	2005	2010	2015	2020	2025	2030
Zámostí	-	-	-	32	32	32	32

### C.2 Bilanční údaje

Položka	Jednotka	2002	2005	2010	2015	2020	2025	2030
Průměrná potřeba vody	m <sup>3</sup> /den	-	-	-	4	4	4	4
Maximální potřeba vody	m <sup>3</sup> /den	-	-	-	6	6	6	6

Voda specifická z VVR	l/os x den	-	-	-	3,93	3,93	3,93	3,93
Voda specifická z VFC	l/os x den	-	-	-	3,84	3,84	3,84	3,84
Voda specifická z VFD	l/os x den	-	-	-	3,05	3,05	3,05	3,05
Voda specifická z VFO	l/os x den	-	-	-	0,79	0,79	0,79	0,79
Voda specifická z VNF	l/os x den	-	-	-	0,09	0,09	0,09	0,09

#### C.4 Vodovody – popis stávajícího stavu

Obec Zámostí – Blata má vybudován vlastní vodovod, jenž je napojen na skupinový vodovod Střeleč. V katastru obce Střeleč se nachází vrt ST-1A o vydatnosti 20 l/sec. Z vrtu ST-1A je voda čerpána přes obec Střeleč do vodojemu Kobyla umístěném východně od obce. Obec Zámostí – Blata je v tlakovém pásmu vodojemu na Hůrce (438,00 / 441,00 m n m.). Po obci je voda rozvedena 3,7 km vodovodními řady.

Vodovod vlastní obec Zámostí – Blata a je ve správě společnosti VOS a.s. Jičín.

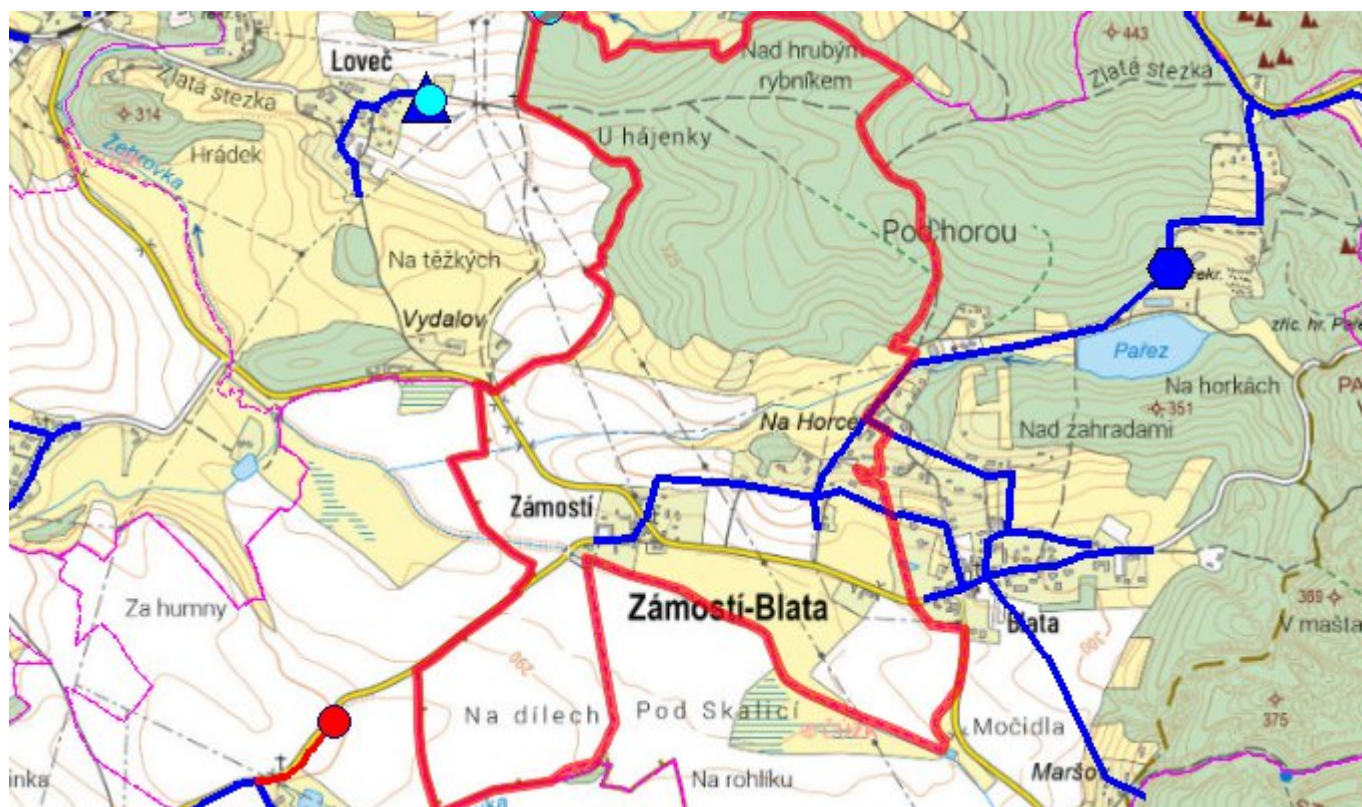
#### C.5 Vodovody – popis návrhového stavu

Na vodovodu bude prováděna běžná údržba. Na nevyhovujících řadech bude provedena výměna a přeložení do veřejně přístupných pozemků. Nová zástavba bude napojena prodloužením stávajících řadů. Při rozšiřování vodovodu bude nutné vybudovat vodojem Zámostí o objemu 100 m<sup>3</sup> na kótě dna cca 358 m n.m.

#### C.6 Nouzové zásobování vodou za krizové situace

Při vyřazení zdroje nebo celého systému vodovodu budou obyvatelé zásobeni pomocí vody balené nebo cisterny. U objektů vlastních domovní studně bude voda z nich použita jako užitková a zásobování doplněno vodou balenou.

#### C.7 Mapa



## D. KANALIZACE A ČOV

### D.1 Počet obyvatel připojených na kanalizaci

Název části obce	Počet připojených na kanalizaci						
	2002	2005	2010	2015	2020	2025	2030
Záměstí	-	-	-	0	0	0	0

### D.2 Počet obyvatel připojených na ČOV

Název části obce	Počet připojených na ČOV						
	2002	2005	2010	2015	2020	2025	2030
Záměstí	-	-	-	0	0	0	0

### D.3 Bilanční údaje

Položka	Jednotka	2002	2005	2010	2015	2020	2025	2030
Produkce komunálních OV	m <sup>3</sup> /den	-	-	-	3,21	3,21	3,21	3,21

Produkce komunálního znečištění	kg/den	-	-	-	2,01	2,01	2,01	2,01
Produkce průmyslových OV	m <sup>3</sup> /den	-	-	-	0,00	0,00	0,00	0,00
Produkce znečištění průmyslových OV	kg/den	-	-	-	0,00	0,00	0,00	0,00

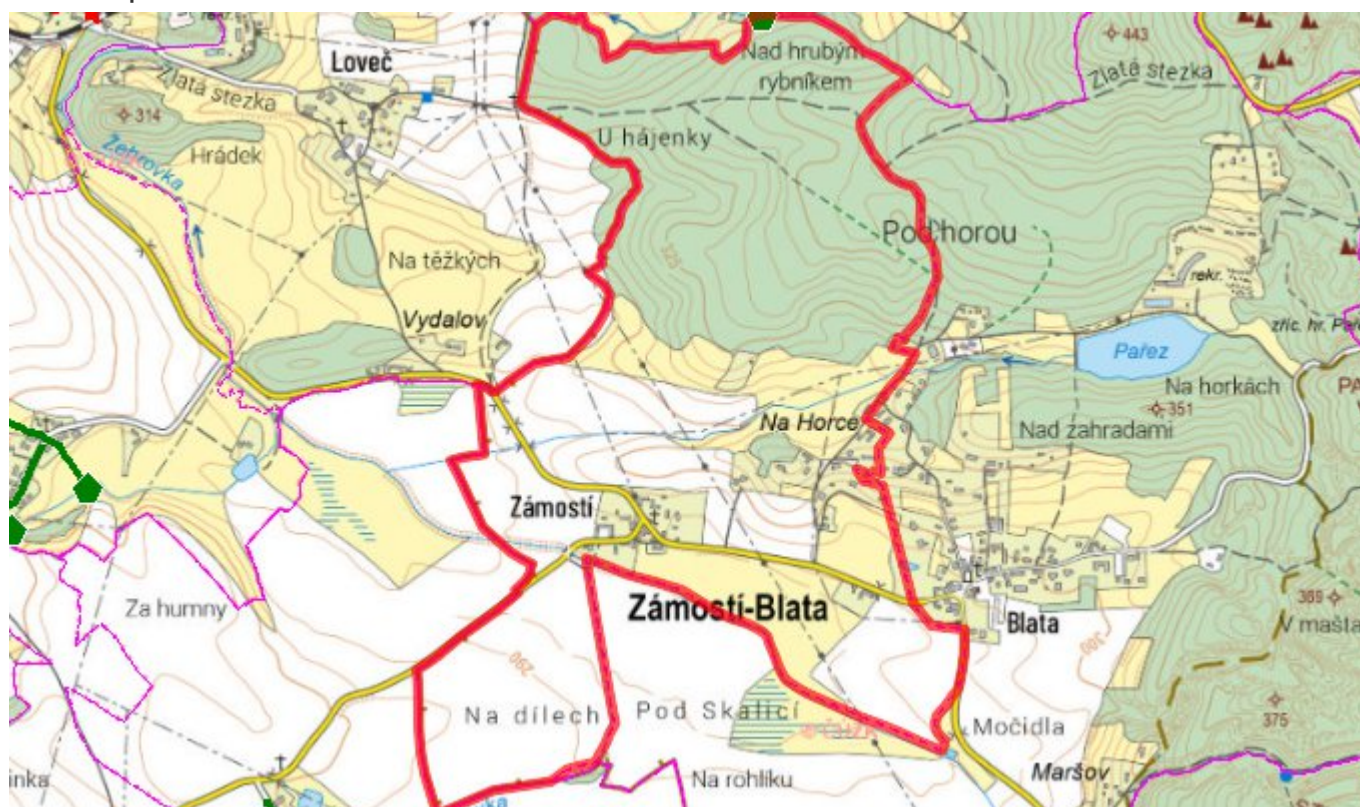
#### D.5 Kanalizace – popis stávajícího stavu

Ve všech částech obce se nalézá jednotná kanalizace (pasport + povolení vypouštění OV z celkem 4 výustí). U jednotlivých nemovitostí jsou buď jímky na vyvážení, nebo čistící zařízení (obecně) s napojením do jednotné kanalizace, vod povrchových či podzemních.

#### D.6 Kanalizace – popis návrhového stavu

Vzhledem k velikosti obce bude v obci ponechán stávající systém likvidace odpadních vod pomocí žump, septiků se zemním filtrem a domovních čistíren odpadních vod.

#### D.7 Mapa



## E. EKONOMICKÁ ČÁST

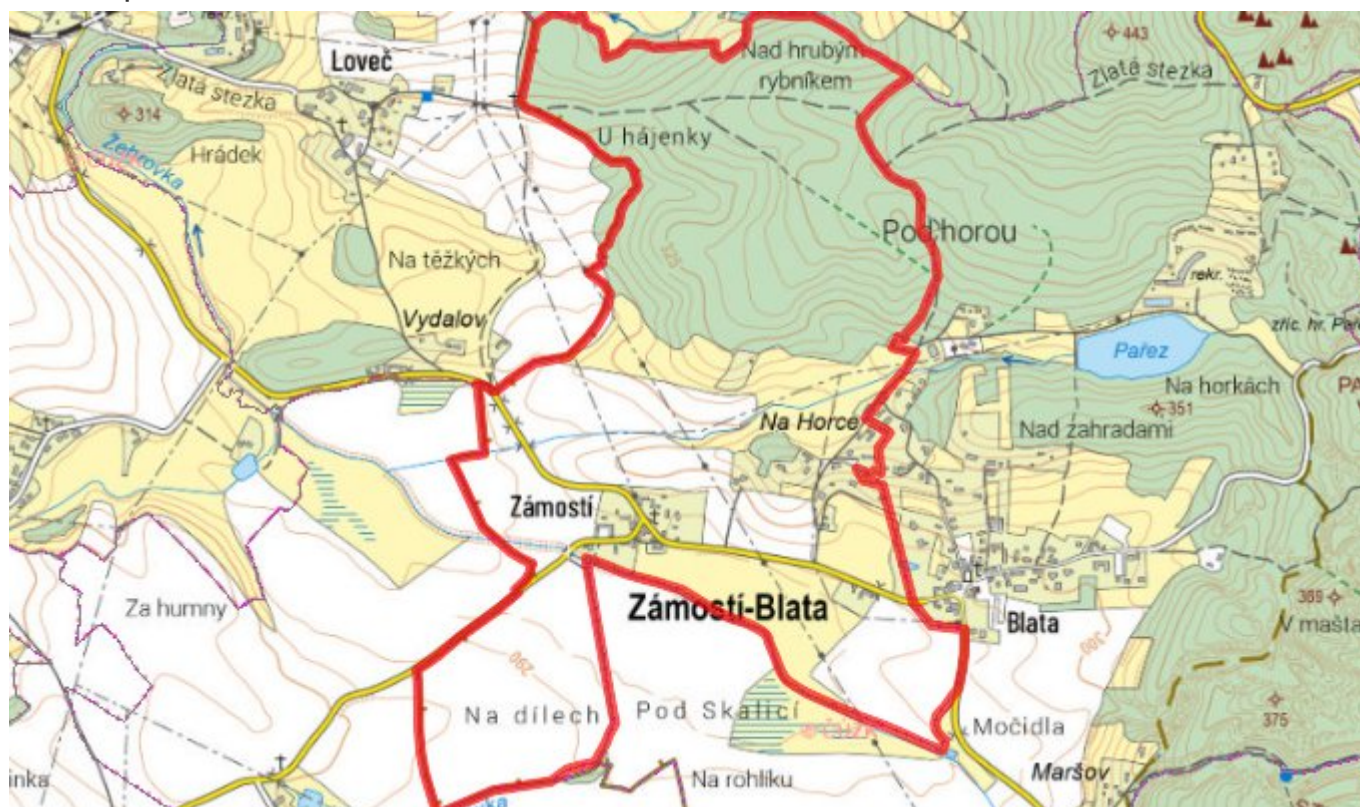
### E.1 Předpokládané investiční náklady v letech 2015–2030 [tis. Kč]

Název části obce	Typ investice		
	Vodovody	Kanalizace	Celkem
Zámostí	0,0	0,0	0,0

### E.2 Investiční náklady v letech 2001–2014 [tis. Kč]

Název části obce	Typ investice		
	Vodovody	Kanalizace	Celkem
Zámostí	-	-	-

### E.3 Mapa



## F. AKTUALIZACE

Datum projednání	Číslo projednání	Typ projednání	Popis
22. 3. 2021	ZK/4/172/2021	usnesení zastupitelstva	