

# Zaloňov - CZ052.3605.5206.190691 - stav 22. 3. 2021

## A. OBEC

Zaloňov

<b>Číslo obce PRVKUK</b>	190691
<b>Kód obce PRVKUK</b>	CZ052.3605.5206.190691
<b>Kód obce</b>	574660
<b>Číslo ORP (ČSÚ)</b> <b>Název ORP</b>	1040 (5206) Jaroměř
<b>Číslo POU</b> <b>Název POU</b>	2241 Jaroměř



Členění obce

<b>Úplný kód části obce PRVKUK</b>	<b>Název části obce</b>	<b>Kód části obce PRVKUK</b>	<b>Kód části obce RÚIAN</b>
CZ052.3605.5206.190691.01	Zaloňov	19069	190691

## B. CHARAKTERISTIKA OBCE

### B.1 Základní informace o obci

Obec Zaloňov leží na katastrálním území Zaloňov (790699).

Vestec je součástí obce Zaloňov.

Území obce odvodňuje Jezbínský potok (č.h.p. 1-01-04-002).

Trvale zde žije celkem 147 obyvatel, Ve výhledu se nepředpokládá výrazné zvýšení počtu obyvatel.

Zástavba je uspořádána podél místních komunikací. Do roku 2030 se nepředpokládá výstavba většího charakteru.

Obec Zaloňov leží v CHOPAV Východočeská křída. Území se nachází v ochranném pásmu přírodních léčivých zdrojů (dále jen „OP PLZ“). Konkrétně se jedná o OP PLZ Velichovky II. stupně

Průmysl se v obci nenachází, jediným významnějším zemědělským podnikem je Uniagro s.r.o. Uniagro s.r.o. má ale vlastní vodní hospodářství (zdroj vody i vodojem).

V obci je několik drobných živnostníků.

Podklady:

Vyplněný sběrný formulář "Podklady pro aktualizaci PRVKUK"

Karty VUME + VUPE 2017 vodovod a kanalizace

Pasport kanalizace v obci Zaloňov (M. Macák, 05/2018)

Informace provozovatele vodovodu

Informace obce

## B.2 Demografický vývoj (prognóza)

Název části obce	Obyvatelé	Počet obyvatel						
		2002	2005	2010	2015	2020	2025	2030
Zaloňov	Trvale bydlící	-	-	-	147	149	155	160
	Přechodně bydlící	-	-	-	2	4	4	6
	Celkem	-	-	-	149	153	159	166

## B.3 Vývoj počtu obyvatel v obci (ČSÚ)

Obec	2010	2011	2012	2013	2014	2015	2016	2017	2018	2019	2020	2021	2022	2023	2024
Zaloňov	438	449	446	437	448	449	449	454	467	459	453	445	437	435	-

## C. VODOVODY

### C.1 Počet obyvatel připojených na vodovod

Název části obce	Počet připojených na vodovod						
	2002	2005	2010	2015	2020	2025	2030
Zaloňov	-	-	-	110	110	115	115

### C.2 Bilanční údaje

Položka	Jednotka	2002	2005	2010	2015	2020	2025	2030
Průměrná potřeba vody	m <sup>3</sup> /den	-	-	-	13	14	14	15
Maximální potřeba vody	m <sup>3</sup> /den	-	-	-	16	17	17	18
Voda specifická z VVR	l/os x den	-	-	-	13,38	13,86	14,34	14,82
Voda specifická z VFC	l/os x den	-	-	-	13,09	13,56	14,03	14,50
Voda specifická z VFD	l/os x den	-	-	-	13,09	13,56	14,03	14,50
Voda specifická z VFO	l/os x den	-	-	-	0,00	0,00	0,00	0,00
Voda specifická z VNF	l/os x den	-	-	-	0,28	0,29	0,30	0,31

### C.4 Vodovody – popis stávajícího stavu

Vodovod – současný stav

Zaloňov je zásobený pitnou vodou z vodovodu Zaloňov, který je napojen na skupinový

vodovod Jaroměř. Voda je přiváděna gravitací z vodojemu Zaloňov do ATS s výkonem max. 12 l/s, odkud je zásoben Zaloňov i Vestec.

Vlastníkem vodovodu je Obec Zaloňov, provozovatelem je společnost Městské vodovody a kanalizace s.r.o. Jaroměř. Vodovod je zaveden do všech částí obce a zásobuje pitnou vodou obyvatele a ostatní odběratele v obci.

Počet zásobovaných trvale bydlících obyvatel: 110

Vodovod Zaloňov zásobí pitnou vodou vodojem Zaloňov 2 x 750 m<sup>3</sup> s d.v. 311,8 m n. m. Z vodojemu vede přívodní řad do Zaloňova a Vestce.

Zhodnocení současného stavu

Voda pro Zaloňov je odebírána z prameniště skupinového vodovodu Jaroměř.

Množství vody z využívaných zdrojů je při normální klimatické situaci pro stávající i výhledový počet vodou zásobených obyvatel dostatečné. V suchém období 2018 a v předchozích letech významným způsobem poklesly hladiny ve všech využívaných vrtech SV Jaroměř. Proto se provozovatel vodovodu rozhodl zajistit nový zdroj o vydatnosti cca 20 l/s, který by v případě nouze nebo mimořádné klimatické situace posílil zásobování SV Jaroměř. Dále u vrtu J7 je nutná generální oprava vrtu, protože při kamerové prohlídce vrtu byla zjištěna destrukce výstroje. Podrobně viz karta obce Jaroměř.

Voda dodávaná do obce je již hygienicky upravená v Jaroměři, její kvalita je po úpravě a hygienickém zabezpečení v souladu s vyhláškou 70/2018 Sb., kterou se mění vyhláška č. 252/2004 Sb., kterou se stanoví hygienické požadavky na pitnou a teplou vodu a četnost a rozsah kontroly pitné vody.

Objem akumulované vody ve vodojemech nezabezpečí pokrytí minimálně 60 % maximální denní potřeby vody. Podrobně viz karta obce Jaroměř.

Současný stav vodovodních řadů odpovídá platným normám po stránce technického uspořádání, možnosti manipulace na síti, vnitřních průměrů potrubí a zajištění požárního odběru.

Objekty na vodovodu jsou napojeny na radiový dispečink provozovatele vodovodu.

## C.5 Vodovody – popis návrhového stavu

Zdroj vody

Zdroj vody pro Zaloňov je závislý na zdrojích SV Jaroměř. S ohledem na pokles hladiny ve všech vrtech v klimaticky nepříznivém roce 2018 a v letech předchozích bylo rozhodnuto o zajištění nového vrtu s minimální vydatností 20 l/s. Práce na jeho zajištění budou probíhat v letech 2019 - 2020. Tento nový vrt bude připojen samostatným potrubím na stávající vodovodní systém v místě zdroje J 7 Úpa.

Podrobně viz karta obce Jaroměř.

## Úprava vody

Příznivá jakost vody umožňuje zachování současného stavu, kdy je voda ve vodovodní síti pouze hygienicky zabezpečována chlorací. Pro zlepšení hygienického zabezpečení pitné vody navrhujeme vybudovat samostatný výtlačný řad od zdrojů studna Velichovská do vodojemu Zaloňov. Podrobně viz karta obce Jaroměř.

## Doprava vody

S ohledem na vyhovující stav ATS nenavrhujeme, s výjimkou běžné údržby čerpacího zařízení, změnu současného stavu.

## Vodojemy

V důsledku nedostatečné minimálně 60 % zabezpečení maximální denní potřeby vody navrhujeme přístavbu další komory zemního vodojemu o objemu 2 x 750 m<sup>3</sup> nebo 1 x 1500 m<sup>3</sup> v místě stávajícího vodojemu Zaloňov.

## Vodovodní síť

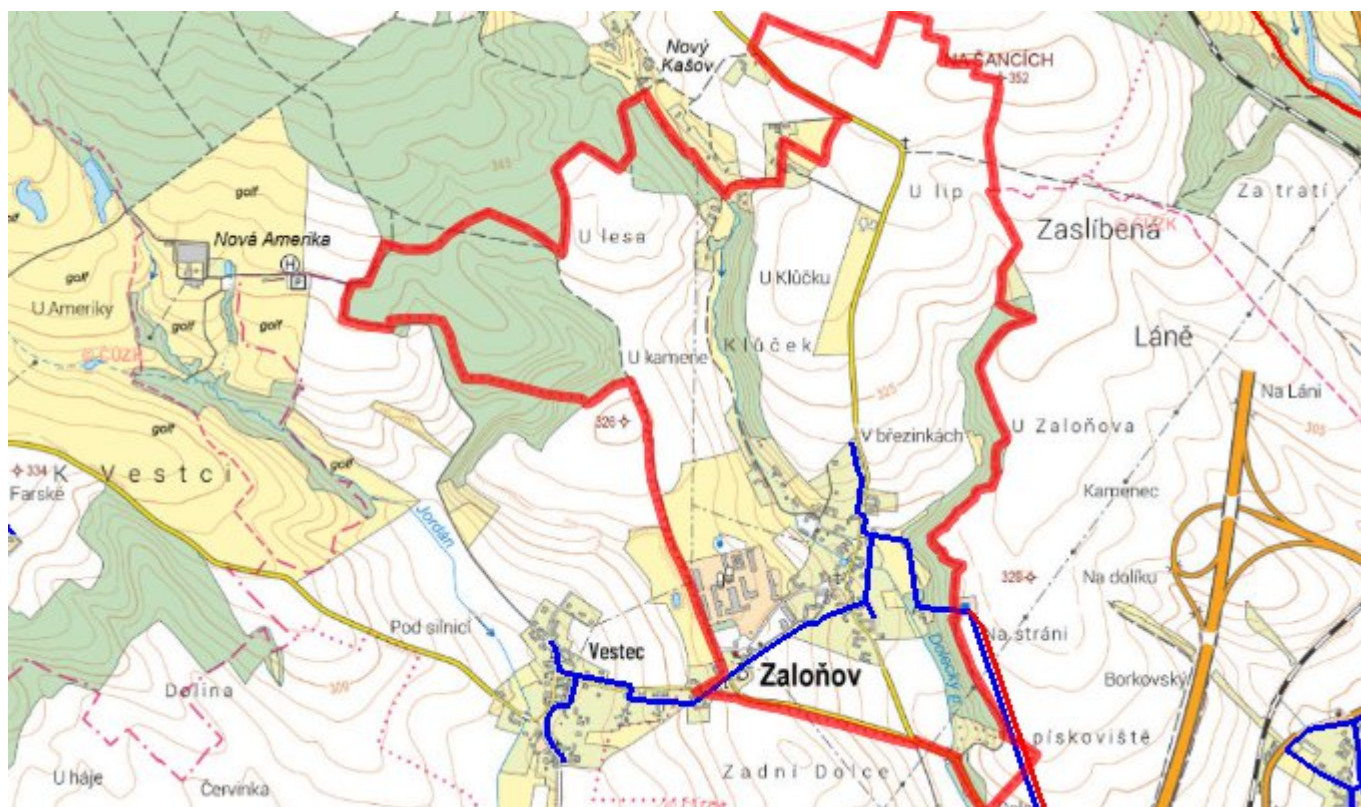
Současný stav vodovodní sítě je vyhovující a s výjimkou běžných oprav se nenavrhují žádné změny. Navrhujeme pouze běžnou provozní rekonstrukci částí řadů podle momentální potřeby obce.

Výše uvedená opatření navrhujeme realizovat v rámci návrhového období do roku 2030. Na vodovodní síť je možno napojovat nové odběratele podle potřeby rozvoje obce.

## C.6 Nouzové zásobování vodou za krizové situace

V případě havárie na některém z jímacích objektů skupinového vodovodu Jaroměř, bude nouzové zásobování připojených obyvatel zajišťováno ostatními nepoškozenými zdroji. V případě větších poruch nebo havárií na vodovodním systému bude nouzové zásobování připojených obyvatel pitnou vodou zajištěno dovozem pitné vody cisternami z nejbližšího místa s fungujícím systémem, nebo dovozem vody z vrtu J-1 Starý Ples (dovozová vzdálenost 11 km). V obou případech budou pro nouzové zásobování využívány i domovní studny, pokud v nich bude zdravotně nezávadná voda, a to i v omezené kapacitě.

## C.7 Mapa



## D. KANALIZACE A ČOV

### D.1 Počet obyvatel připojených na kanalizaci

Název části obce	Počet připojených na kanalizaci						
	2002	2005	2010	2015	2020	2025	2030
<b>Zaloňov</b>	-	-	-	120	120	125	130

### D.2 Počet obyvatel připojených na ČOV

Název části obce	Počet připojených na ČOV						
	2002	2005	2010	2015	2020	2025	2030
<b>Zaloňov</b>	-	-	-	0	0	0	0

### D.3 Bilanční údaje

Položka	Jednotka	2002	2005	2010	2015	2020	2025	2030
Produkce komunálních OV	m <sup>3</sup> /den	-	-	-	11,51	11,83	12,16	12,48

Produkce komunálního znečištění	kg/den	-	-	-	7,20	7,40	7,60	7,80
Produkce průmyslových OV	m <sup>3</sup> /den	-	-	-	0,00	0,00	0,00	0,00
Produkce znečištění průmyslových OV	kg/den	-	-	-	0,00	0,00	0,00	0,00

## D.5 Kanalizace – popis stávajícího stavu

### Kanalizace - současný stav

Zaloňov má vybudovanou soustavnou kanalizaci, která ale není zavedena do všech částí obce. Celková délka kanalizace v roce 2018 je 636 m, materiál převážně beton, malá část plast.

Do recipientu - Jezbinského potoka - ústí kanalizace dvěma výustmi (č.h.p. 1-01-04-002).

Ostatní obyvatelé, kteří nejsou na tuto kanalizaci napojeni, odvádějí vodu po předčištění do trativodů.

Vlastníkem a provozovatelem kanalizace je Obec Zaloňov.

### Čištění odpadních vod - současný stav

Čištění odpadních vod ze stávající zástavby je individuální, některé septiky jsou postupně nahrazovány ČOV.

## D.6 Kanalizace – popis návrhového stavu

Pro obec Zaloňov a její místní části není, vzhledem k rozptýlené zástavbě, ekonomicky výhodné budovat soustavnou kanalizační síť a centrální ČOV.

Proto navrhujeme zneškodňování odpadních vod pro každou místní část samostatně.

Obec má zpracovaný pasport stávající kanalizace. V návaznosti na tento pasport navrhujeme prohlídku stávající kanalizační sítě videokamerou s cílem odstranění případných závad na technickém stavu této kanalizace. Variantně je možno uvažovat i s doplněním kanalizace v místech, kde doposud vybudována není. V návaznosti na prohlídku doporučujeme zpracovat i pasport předčisticích zařízení u jednotlivých producentů a tato uvést následně do vyhovujícího stavu.

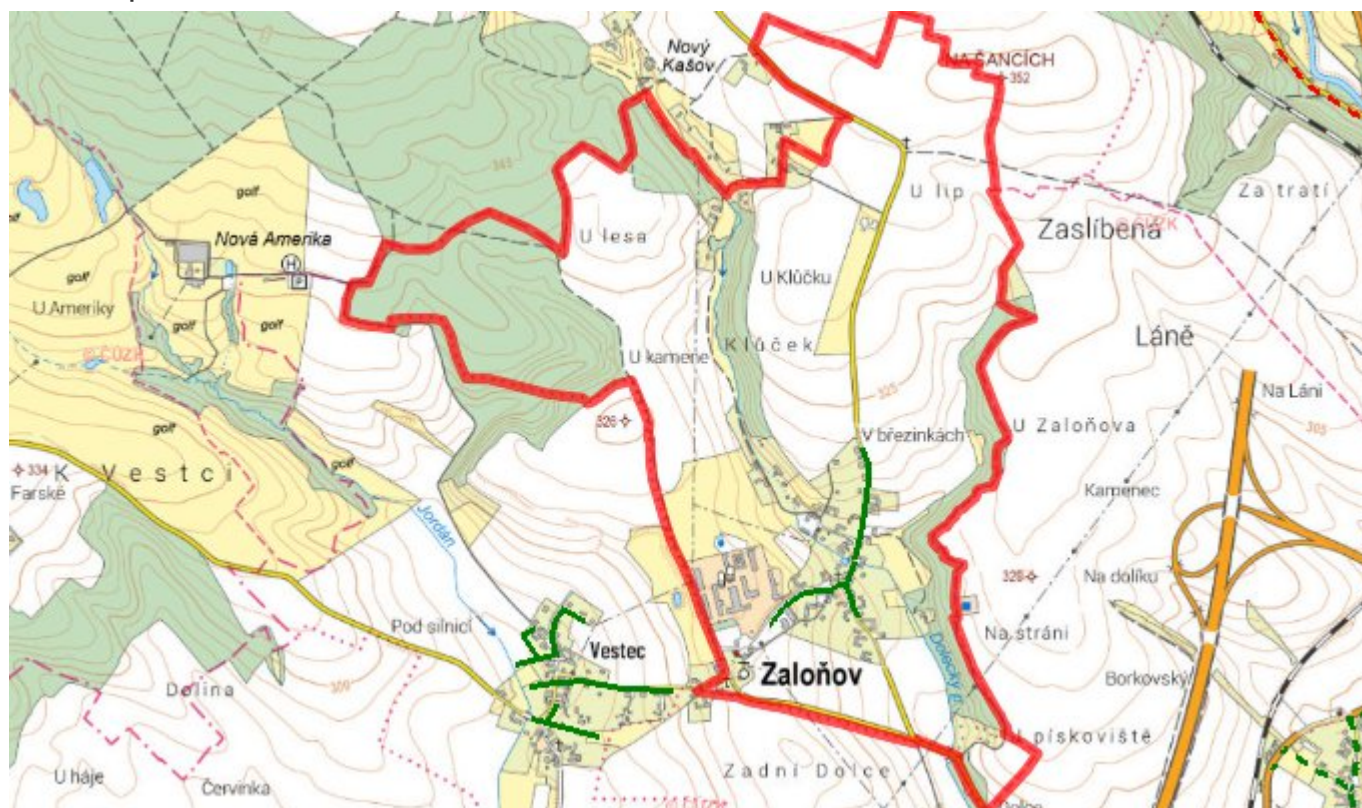
Vzhledem k velikosti obce navrhujeme individuální způsoby nakládání a zneškodňování odpadních vod zachovat i v dalších letech do konce návrhového období.

Doporučuje se stávající septiky doplnit o biologické filtry nebo nahradit lokálními domovními ČOV. Kvalita předčištěných vod musí být v souladu se schváleným kanalizačním řádem pro

kanalizaci Zaloňov.

Odvedení dešťových vod zůstane zachováno v současné podobě s maximálním zřetelem na zadržení vody v krajině.

## D.7 Mapa



## E. EKONOMICKÁ ČÁST

### E.1 Předpokládané investiční náklady v letech 2015–2030 [tis. Kč]

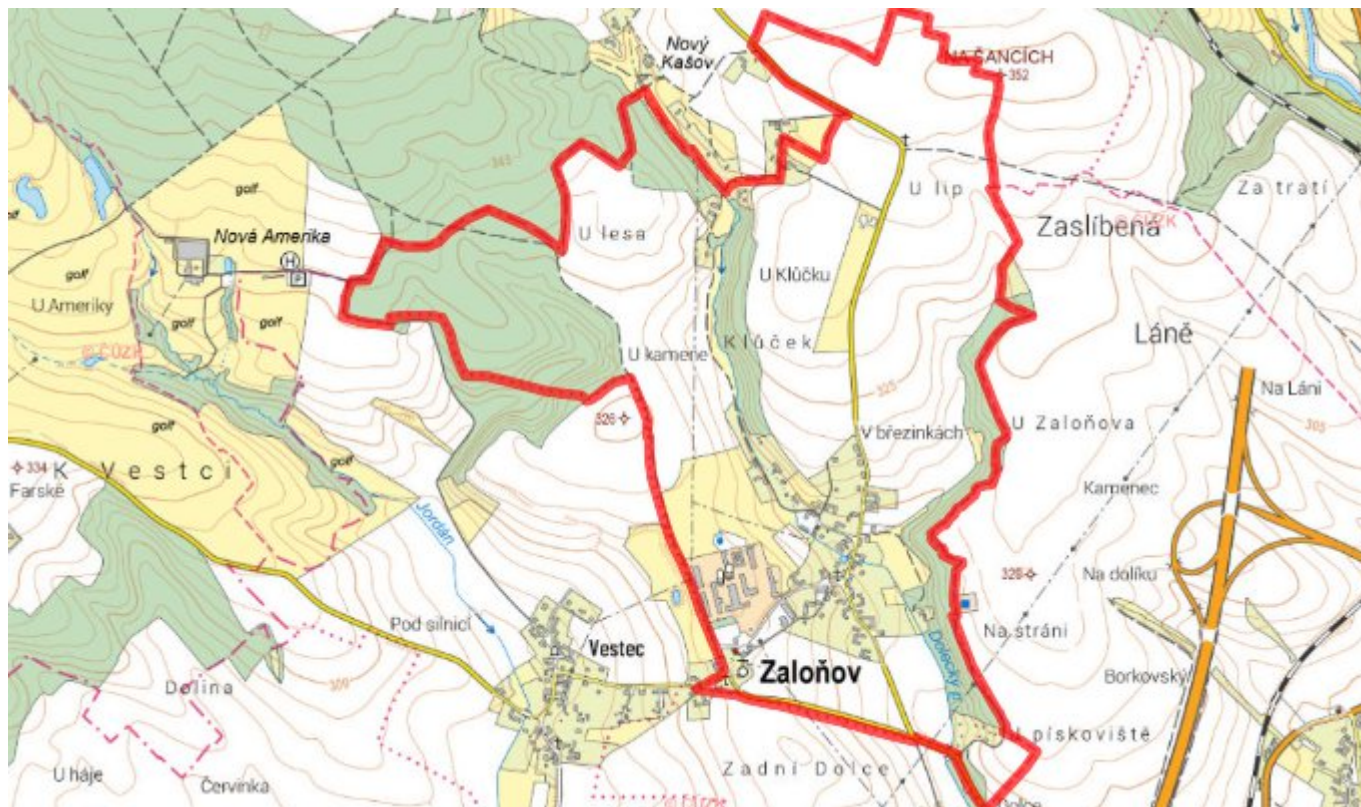
Název části obce	Typ investice		
	Vodovody	Kanalizace	Celkem
Zaloňov	0,0	0,0	0,0

### E.2 Investiční náklady v letech 2001–2014 [tis. Kč]

Název části obce	Typ investice		
	Vodovody	Kanalizace	Celkem
Zaloňov	-	-	-

### E.3 Mapa





## F. AKTUALIZACE

Datum projednání	Číslo projednání	Typ projednání	Popis
22. 3. 2021	ZK/4/172/2021	usnesení zastupitelstva	