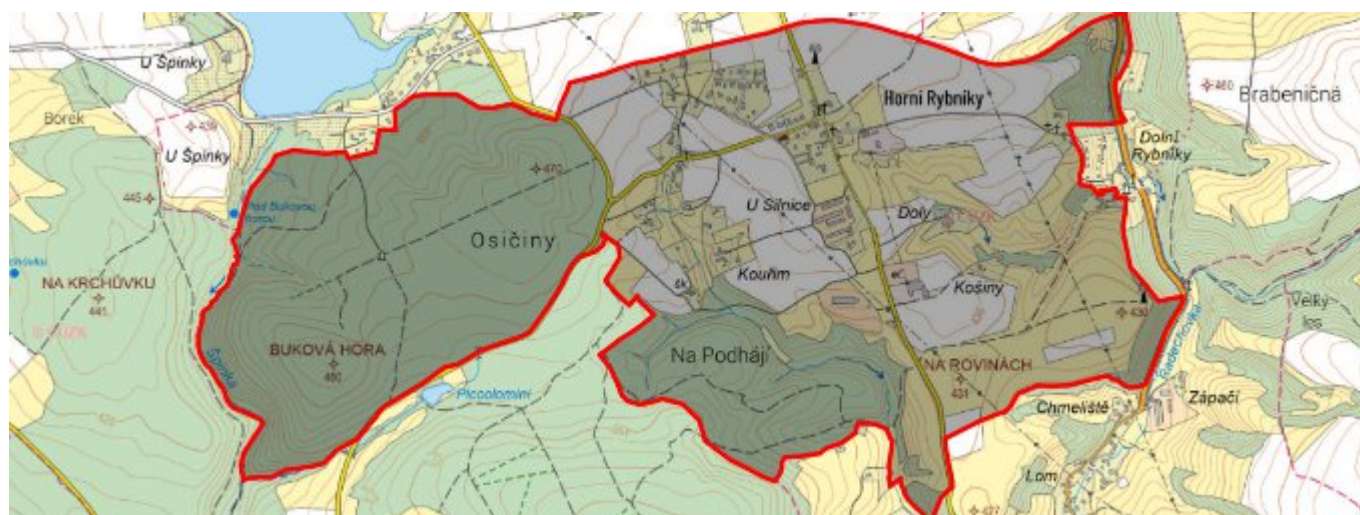


Horní Rybníky - CZ052.3605.5209.189359 - stav 22. 3. 2021

A. OBEC

Zábrodí

Číslo obce PRVKUK	189359
Kód obce PRVKUK	CZ052.3605.5209.189359
Kód obce	574651
Číslo ORP (ČSÚ) Název ORP	1066 (5209) Náchod
Číslo POU Název POU	2291 Červený Kostelec



Členění obce

Úplný kód části obce PRVKUK	Název části obce	Kód části obce PRVKUK	Kód části obce RÚIAN
CZ052.3605.5209.189359.01	Horní Rybníky	18935	189359

B. CHARAKTERISTIKA OBCE

B.1 Základní informace o obci

Horní Rybníky (444 m n. m.), místní část obce Zábrodí, leží na katastrálním území Horní Rybníky (789356).

V místní části Horní Rybníky se eviduje celkem 65 domů, z toho trvale obydlených je 46 a k rekreaci se využívá 13 domů. Zástavba má rozptýlený charakter.

Podklady:

Informace od starosty obce

VuME/VUPE 2017

Původní karty PRVK

B.2 Demografický vývoj (prognóza)

Název části obce	Obyvatelé	Počet obyvatel						
		2002	2005	2010	2015	2020	2025	2030
Horní Rybníky	Trvale bydlící	-	-	-	220	229	238	246
	Přechodně bydlící	-	-	-	15	15	15	15
	Celkem	-	-	-	235	244	253	261

B.3 Vývoj počtu obyvatel v obci (ČSÚ)

Obec	2010	2011	2012	2013	2014	2015	2016	2017	2018	2019	2020	2021	2022	2023	2024
Zábrodí	445	468	473	485	501	520	539	550	554	577	585	580	570	586	-

C. VODOVODY

C.1 Počet obyvatel připojených na vodovod

Název části obce	Počet připojených na vodovod						
	2002	2005	2010	2015	2020	2025	2030
Horní Rybníky	-	-	-	210	219	228	236

C.2 Bilanční údaje

Položka	Jednotka	2002	2005	2010	2015	2020	2025	2030
Průměrná potřeba vody	m ³ /den	-	-	-	29	30	31	32

Maximální potřeba vody	m ³ /den	-	-	-	43	45	47	49
Voda specifická z VVR	l/os x den	-	-	-	28,69	29,88	31,07	32,26
Voda specifická z VFC	l/os x den	-	-	-	25,41	26,46	27,51	28,56
Voda specifická z VFD	l/os x den	-	-	-	25,41	26,46	27,51	28,56
Voda specifická z VFO	l/os x den	-	-	-	0,00	0,00	0,00	0,00
Voda specifická z VNF	l/os x den	-	-	-	3,28	3,42	3,56	3,71

C.4 Vodovody - popis stávajícího stavu

Vodovod - současný stav

V Horních Rybnících je vybudován Vodovod Zábrodí, který je součástí Skupinového vodovodu Červený Kostelec (viz Technická zpráva), je ve vlastnictví obce Zábrodí. Jeho provozovatelem je společnost VODA Červený Kostelec s.r.o. Vodovod zásobuje pitnou vodou obyvatele a ostatní odběratele.

Obyvatelé Horní Rybníky jsou zásobováni vodou z vrtů Borek a Pole (Červený Kostelec) prostřednictvím VDJ Končiny (250 m³). Odtud je zásobovacími řady dodávána přímo ke spotřebiteli.

Individuální zásobování vodou

Obyvatelé nenapojení na vodovod využívají vodu z domovních studní.

Zhodnocení současného stavu

Množství vody z využívaných zdrojů je pro stávající i výhledový počet vodou zásobených obyvatel dostatečné.

Kvalita vody po hygienickém zabezpečení v úpravně vody (Hygienické zabezpečení přečerpávací stanice Horní Kostelec) je v souladu s vyhláškou MZdr. č. 252/2004 Sb., kterou

se stanoví požadavky na pitnou vodu a rozsah a četnost její kontroly.

Množství vody ve studnách je z části dostatečné (nedostatek v letním období), kvalita vody je dobrá.

Objem akumulované vody ve vodojemech zabezpečí pokrytí minimálně 60 % maximální denní potřeby vody.

Současný stav vodovodních řadů odpovídá platným normám po stránce technického uspořádání, možnosti manipulace na síti, vnitřních průměrů potrubí a zajištění požárního odběru.

Vodovod je zaveden do všech částí zásobovaných obcí a sídelních jednotek.

Vodovod je napojen na radiový dispečink provozovatele vodovodu.

C.5 Vodovody – popis návrhového stavu

Navrhované řešení

Zdroje vody

S ohledem na dostatečnou vydatnost a příznivou jakost vody nenavrhujeme s výjimkou běžné údržby změnu současného stavu.

Úprava vody

Příznivá jakost vody umožňuje zachování současného stavu, kdy je voda ve vodovodní síti pouze hygienicky zabezpečována chlorací.

Doprava vody

S ohledem na vyhovující dopravu vody nenavrhujeme, s výjimkou běžné údržby čerpacího zařízení, změnu současného stavu.

Vodojemy

S ohledem na vyhovující stav vodojemů a dostatečnou minimálně 60 % zabezpečenost maximální denní potřeby vody v roce 2018 nenavrhujeme, s výjimkou běžné údržby, změnu současného stavu.

Vodovodní síť

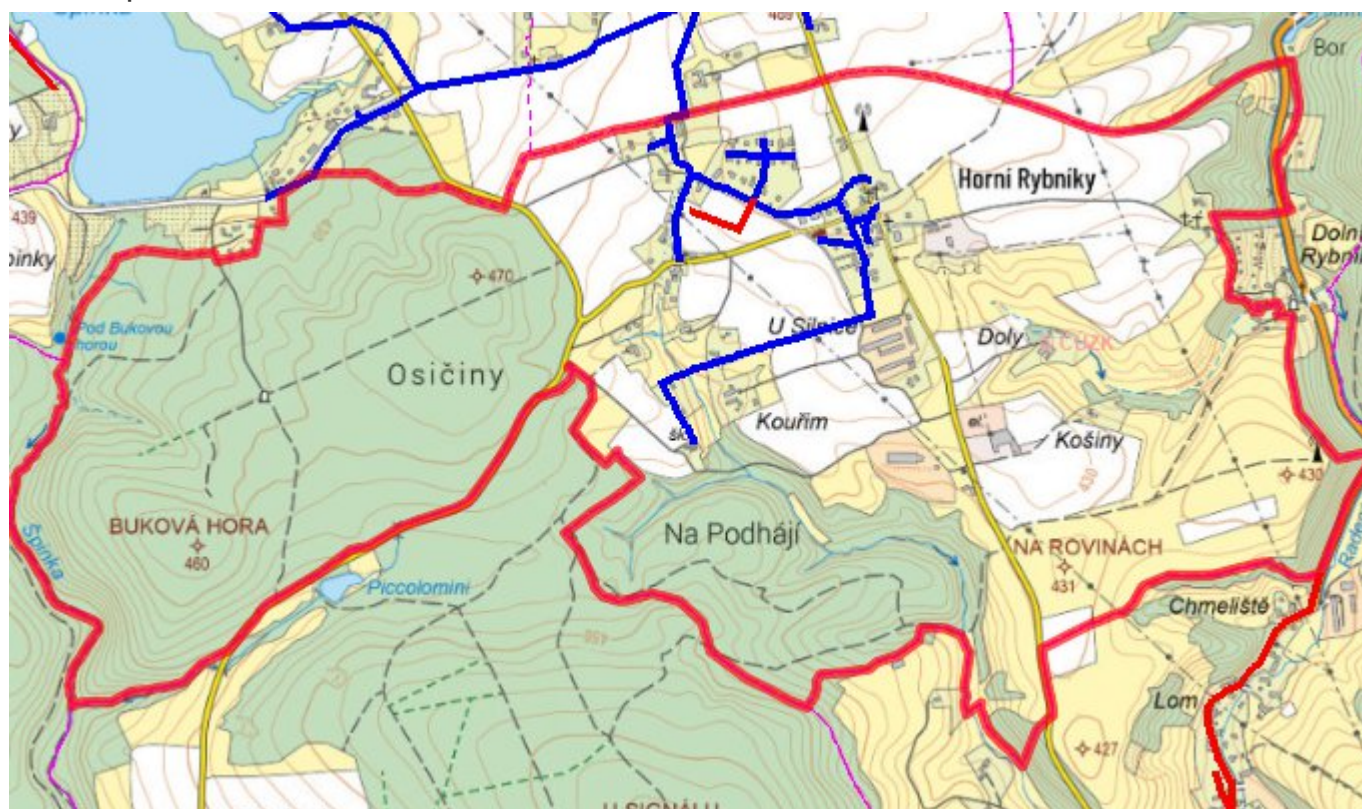
Současný stav vodovodní sítě je vyhovující a s výjimkou běžných oprav se nenavrhují žádné změny. Navrhujeme pouze běžnou provozní rekonstrukci částí řadů v rozsahu cca 2 % délky vodovodní sítě za rok.

Dále navrhujeme rozšíření vodovodní sítě o lokalitu plánované nové výstavby RD v západní části obce v rozsahu cca 0,16km.

C.6 Nouzové zásobování vodou za krizové situace

V případě havárie na některém z jímacích objektů skupinového vodovodu Červený Kostelec, bude nouzové zásobování připojených obyvatel zajišťováno ostatními nepoškozenými zdroji. V případě větších poruch nebo havárií na vodovodním systému bude nouzové zásobování připojených obyvatel pitnou vodou zajištěno dovozem pitné vody cisternami z nejbližšího skupinového vodovodu, tj. Teplice n. M. – Náchod – Bohuslavice (profil Horní Radechová (dovozní vzdálenost 4 km) nebo dovozem vody ze zdroje Petrovičky vrtu NV-15 (cca 12 km). V obou případech budou pro nouzové zásobování využívány i domovní studny, pokud v nich bude zdravotně nezávadná voda, a to i v omezené kapacitě.

C.7 Mapa



D. KANALIZACE A ČOV

D.1 Počet obyvatel připojených na kanalizaci

Název části obce	Počet připojených na kanalizaci						
	2002	2005	2010	2015	2020	2025	2030
Horní Rybníky	-	-	-	140	140	160	170

D.2 Počet obyvatel připojených na ČOV

Název části obce	Počet připojených na ČOV						
	2002	2005	2010	2015	2020	2025	2030

Horní Rybníky	-	-	-	0	0	160	170
----------------------	---	---	---	---	---	-----	-----

D.3 Bilanční údaje

Položka	Jednotka	2002	2005	2010	2015	2020	2025	2030
Produkce komunálních OV	m ³ /den	-	-	-	0,00	3,35	6,71	10,06
Produkce komunálního znečištění	kg/den	-	-	-	0,00	3,40	6,80	10,20
Produkce průmyslových OV	m ³ /den	-	-	-	0,00	0,00	0,00	0,00
Produkce znečištění průmyslových OV	kg/den	-	-	-	0,00	0,00	0,00	0,00

D.5 Kanalizace – popis stávajícího stavu

Kanalizace - současný stav

V Horní Rybníky jsou vybudovány 2 větve kanalizace. Jedna ústí volně do povrchového toku, druhá je přes usazovací jímku zaústěna na louku. Recipientem je bezejmenný pravostranný přítok Radechovky č.h.p. 10103040. Místní část obce využívá systému příkopů, struh a propustků.

Čištění odpadních vod - současný stav

V místní části Horní Rybníky není centrální ČOV. Je zde využíváno septiků se zemními filtry a dále pak DČOV, ze kterých je odpadní voda odváděna do místní kanalizace či vsakována. Z bezodtokých jímek je likvidována na ČOV Červený Kostelec. Způsob likvidace odpadních vod rekreanty není znám. Stáří a technický stav jímek a septiků není znám.

D.6 Kanalizace – popis návrhového stavu

Vzhledem k morfologickým podmínkám je z územním plánu navržena rekonstrukce stávající a rozšíření kanalizace se zaústěním přečištěných odpadních vod do místních vodotečí, kterými jsou bezejmenné pravostranné přítoky Radechovky č.h.p. 10103040.

Navrhované řešení

Pro místní část dané velikosti a struktury zástavby není ekonomicky výhodné budovat

soustavnou kanalizační síť s centrálními způsoby likvidace odpadních vod. Z těchto důvodů navrhujeme individuální způsoby nakládání a likvidace odpadních vod, které budou řešit nakládání s OV pouze pro jednotlivé nemovitosti. V případě zájmu obce je možno akceptovat čištění odpadních vod lokálním způsobem, jak je navrženo v územním plánu obce.

Odvedení dešťových vod zůstane zachováno v současné podobě.

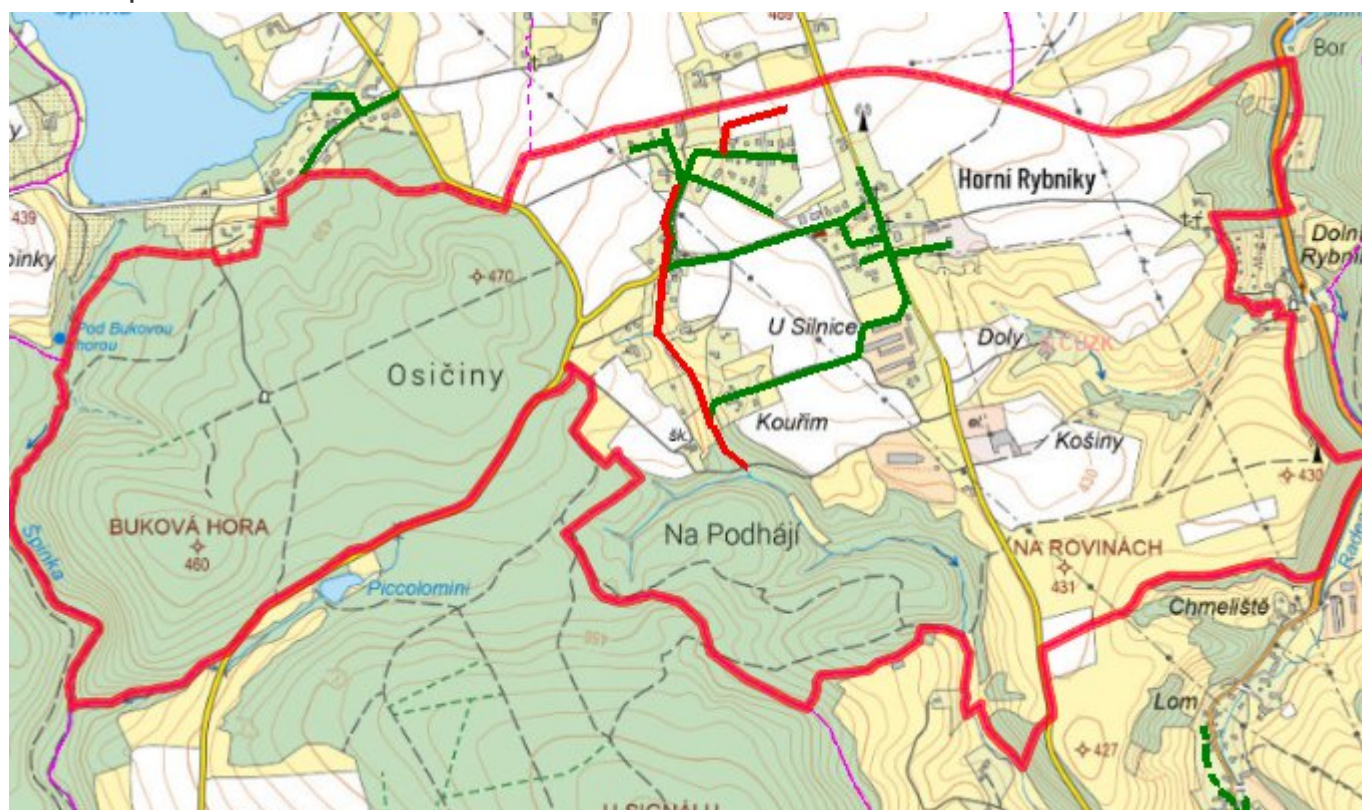
Navrhujeme rekonstrukci stávajících nepropustných jímek na vyvážení a vybudování nových jímek, doplnění stávajících septiků zemními filtry tak, aby vyhověly ČSN 75 0905 Zkoušky vodotěsnosti vodárenského a kanalizačního zařízení, u septiků musí výstupní garantované parametry splňovat nařízení vlády č.4011/2015 Sb., kterým se stanoví ukazatele a hodnoty přípustného stupně znečištění vod.

Další alternativou je výstavba domovních biologických aktivačních nebo duálních anaerobně-aerobních ČOV. Odpadní vody z jímek a kaly ze septiků a DČOV budou odváženy k likvidaci na ČOV Červený Kostelec.

V případě změny legislativy a povinnosti odvádění OV na centrální ČOV je v obci uvažováno s ČOV na jednotnou kanalizaci. Budování oddílné kanalizace v tomto případě z ekonomických a technických důvodů je nereálné. Tento návrh je uvažován pouze v případě, že bude ČOV požadována z legislativních důvodů.

Veškerá výhledová navržená opatření jsou z časového hlediska orientační. Vše se odvíjí od finanční situace obce a případně získaných dotací.

D.7 Mapa



E. EKONOMICKÁ ČÁST

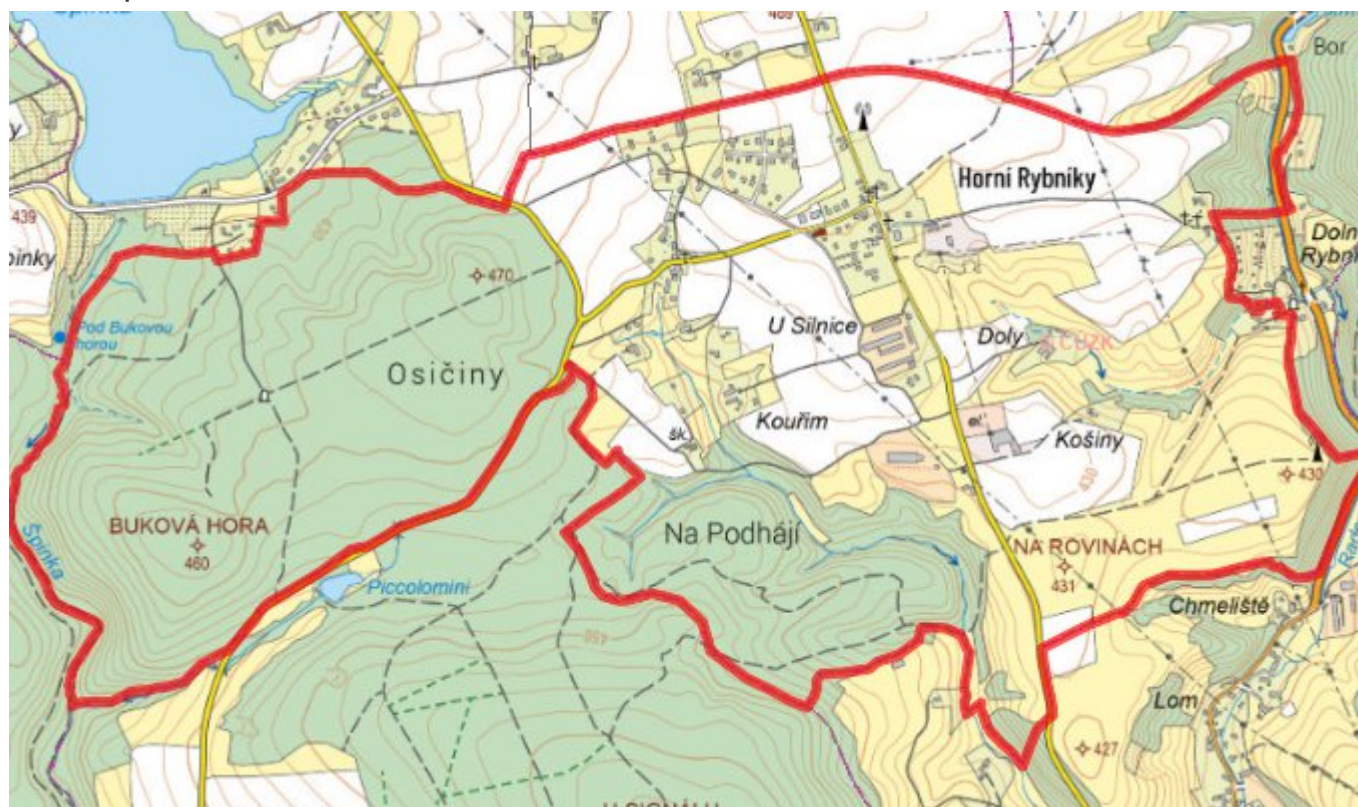
E.1 Předpokládané investiční náklady v letech 2015–2030 [tis. Kč]

Název části obce	Typ investice		
	Vodovody	Kanalizace	Celkem
Horní Rybníky	638,0	9 590,0	10 228,0

E.2 Investiční náklady v letech 2001–2014 [tis. Kč]

Název části obce	Typ investice		
	Vodovody	Kanalizace	Celkem
Horní Rybníky	-	-	-

E.3 Mapa



F. AKTUALIZACE

Datum projednání	Číslo projednání	Typ projednání	Popis
22. 3. 2021	ZK/4/172/2021	usnesení zastupitelstva	