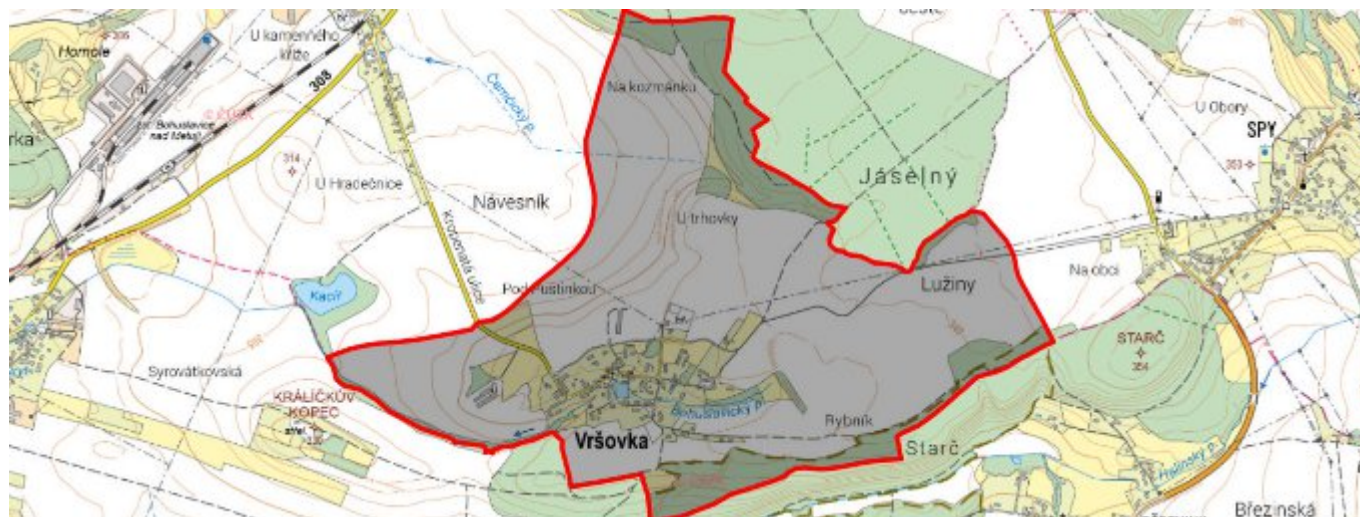


Vršovka - CZ052.3605.5211.186635 - stav 22. 3. 2021

A. OBEC

Vršovka

Číslo obce PRVKUK	186635
Kód obce PRVKUK	CZ052.3605.5211.186635
Kód obce	574627
Číslo ORP (ČSÚ) Název ORP	1058 (5211) Nové Město nad Metují
Číslo POU Název POU	2259 Nové Město nad Metují



Členění obce

Úplný kód části obce PRVKUK	Název části obce	Kód části obce PRVKUK	Kód části obce RÚIAN
CZ052.3605.5211.186635.01	Vršovka	18663	186635

B. CHARAKTERISTIKA OBCE

B.1 Základní informace o obci

Základní sídelní jednotka Vršovka (326 – 334 m n. m.) leží na katastrálním území Vršovka (786632).

Trvale zde žije celkem 135 obyvatel. Ve výhledu se nepředpokládá výrazné zvýšení počtu obyvatel.

Celkem je zde evidováno 50 domů, trvale obydlených je 42 a 8 domů je využíváno rekreačně. Zástavba je soustředěna podél místních komunikací do radiokoncentrického tvaru. Obcí protéká Bohuslavický potok. Do roku 2030 se nepředpokládá výstavba většího charakteru.

Vršovka leží v CHOPAV Východočeská křída.

Podklady:

Vyplněný sběrný formulář "Podklady pro aktualizaci PRVKUK"

Karty VUME+VUPE 2017-vodovod

Hlášení ISPOP 2017

Infrastruktura pro RD p.p.č. 358/5, Kanalizace na parc. č. 252/1 a 381, Vršovka; DSP;

Vodovody a kanalizace Náchod, a.s.; 03/2008

Pasport kanalizace - stoka B, C, Vršovka; Vodovody a kanalizace Náchod, a.s.; 04/2012

Pasport kanalizace - stoka A, Vršovka; Vodovody a kanalizace Náchod, a.s.; 04/2007

Kanalizační řád veřejné kanalizace obce Vršovka, stoka A; 03/2008

B.2 Demografický vývoj (prognóza)

Název části obce	Obyvatelé	Počet obyvatel						
		2002	2005	2010	2015	2020	2025	2030
Vršovka	Trvale bydlící	-	-	-	135	145	150	160
	Přechodně bydlící	-	-	-	20	20	20	20
	Celkem	-	-	-	155	165	170	180

B.3 Vývoj počtu obyvatel v obci (ČSÚ)

Obec	2010	2011	2012	2013	2014	2015	2016	2017	2018	2019	2020	2021	2022	2023	2024
Vršovka	108	119	121	121	135	130	132	140	142	144	146	146	145	146	-

C. VODOVODY

C.1 Počet obyvatel připojených na vodovod

Název části obce	Počet připojených na vodovod						
	2002	2005	2010	2015	2020	2025	2030
Vršovka	-	-	-	118	128	138	148

C.2 Bilanční údaje

Položka	Jednotka	2002	2005	2010	2015	2020	2025	2030
Průměrná potřeba vody	m ³ /den	-	-	-	14	15	16	17
Maximální potřeba vody	m ³ /den	-	-	-	16	18	19	20
Voda specifická z VVR	l/os x den	-	-	-	13,60	14,75	15,90	17,05
Voda specifická z VFC	l/os x den	-	-	-	12,69	13,77	14,84	15,92
Voda specifická z VFD	l/os x den	-	-	-	12,69	13,77	14,84	15,92
Voda specifická z VFO	l/os x den	-	-	-	0,00	0,00	0,00	0,00
Voda specifická z VNF	l/os x den	-	-	-	0,90	0,98	1,06	1,13

C.4 Vodovody – popis stávajícího stavu

Vodovod – současný stav

Vlastníkem a provozovatelem vodovodu Vršovka je společnost Vodovody a kanalizace Náchod, a.s. Vodovod zásobuje pitnou vodou obyvatele a ostatní odběratele v obci Vršovka. Vodovod je napojen na skupinový vodovod Teplice n. M. – Náchod – Bohuslavice, konkrétně provozního celku Náchod – Bohuslavice. Celková délka vodovodu je 3,335 km

Základní údaje vodovod:

Identifikační číslo majetkové evidence: 5211-786632-48172928-1/1

Identifikační číslo provozní evidence: 5211-786632-48172928-1/1-48172928

Název obce: Vršovka

Počet zásobovaných trvale bydlících obyvatel: 118

Počet zásobovaných rekreantů: není znám

Počet přípojek: 34

Vodovod Vršovka je zásoben vodou z vodovodní sítě Nového Města nad Metují, odkud je voda přečerpávána do věžového vodojemu Spy (hydroglobus) 100 m³, dno 366 m n.m. (součást vodovodu Spy), ze kterého je voda dopravena zásobním řadem do spotřebišť. Vodovod je zaveden do všech částí obce.

Zhodnocení současného stavu

Množství vody v jímacích objektech je pro stávající i výhledový počet obyvatel dostatečné.

Voda je zajištěna ze skupinového vodovodu Teplice n. M. – Náchod – Bohuslavice. Skupinový vodovod je zásoben pitnou vodou ze zdrojové oblasti polické pánve, z vrtů VS-5, VS13 a VS-15, ze kterých je voda akumulována ve vodojemu Teplice n. M. 3000 m³. Z vodojemu Teplice n. M. 3000 m³ (d.v. 569 m n. m.) je vedena hlavní trasa vodovodu do vodojemu Vysoká Srbská 1500 m³ (d.v. 495,5 m n. m.). Kromě přívodu z VDJ Teplice 3000 m³ je vodojem Vysoká Srbská 1500 m³ dále plněn z vrtů Nízká Srbská NV-11 a Nízká Srbská NV-12 a také z akumulace přečerpávací stanice Vysoká Srbská o obsahu 650 m³, kam je přiváděna voda ze zdrojů Machovská studna, vrty Petrovičky V-15, NV-15 s NV-15a. Z vodojemu Vysoká Srbská je trasa hlavního zásobovacího a přiváděcího řadu vedena mezi obcemi Hronov a Žďárky do Náchodu a přes Náchod do vodojemu Vysokov 1000 m³ s d.v. 429,0 m n. m. Vodovodní přivaděč dále pokračuje do vodojemu Bohuslavice (patří VaK Hradec Králové, a.s.). Na trase jsou ještě napojeny vodojemy Václavice, Nahořany a Horka na odbočku z přivaděče je také napojena celá lokalita Novoměstska.

Celková vydatnost zdrojů je 200 l/s.

Hygienické zabezpečení probíhá dávkováním oxidu chloričitého ve Vysoká Srbské a v Teplicích n. Metují.

Kvalita vody je v souladu s vyhláškou č. 252/2004 Sb., kterou se stanoví hygienické požadavky na pitnou a teplou vodu a četnost a rozsah kontroly pitné vody, která vstoupila v platnost dne 30.4.2004.

Objem akumulované vody ve vodojemech zabezpečí pokrytí minimálně 60 % maximální denní potřeby vody.

Současný stav vodovodních řadů odpovídá platným normám po stránce technického uspořádání, možnosti manipulace na síti a vnitřních průměrů potrubí.

Požární voda bude vždy řešena dohodou mezi obcí a vlastníkem vodovodního řadu. Požární řád musí být odsouhlasen provozovatelem vodovodního řadu.

Vodovod je zaveden do všech částí zásobovaných obcí a sídelních jednotek.

Vodovod je napojen na radiový dispečink provozovatele vodovodu.

C.5 Vodovody – popis návrhového stavu

Zdroje vody

S ohledem na dostatečnou vydatnost a příznivou jakost vody nenavrhujeme s výjimkou běžné údržby změnu současného stavu.

Úprava vody

Příznivá jakost vody umožňuje zachování současného stavu.

Doprava vody

S ohledem na vyhovující dopravu vody nenavrhujeme, s výjimkou běžné údržby čerpacího zařízení, změnu současného stavu.

Vodojemy

S ohledem na vyhovující stav vodojemů a dostatečnou minimálně 60 % zabezpečení maximální denní potřeby vody v roce 2030 nenavrhujeme, s výjimkou běžné údržby, změnu současného stavu.

Vodovodní síť

Současný stav vodovodní sítě je vyhovující a s výjimkou běžných oprav se nenavrhují žádné změny. Navrhujeme pouze běžnou provozní rekonstrukci částí řadů v rozsahu cca 2 % délky vodovodní sítě za rok.

C.6 Nouzové zásobování vodou za krizové situace

V případě havárie na některém z jímacích objektů skupinového vodovodu Teplice n. M. – Náchod - Bohuslavice je možné využít pro nouzové zásobování připojených obyvatel ostatní (nepoškozené) zdroje. V případě větších poruch nebo havárií na jednom z vodovodních systémů bude nouzové zásobování připojených obyvatel zajišťováno dovozem pitné vody z nejbližší obce s fungujícím vodovodním systémem nebo dovozem z nejbližšího veřejného vodovodu s kapacitně dostatečnými zdroji. Dodávku vody lze také zajistit dovozem cisternami z vrtu LT-4 u Černčic (6 km). V obou případech budou pro nouzové zásobování využívány i domovní studny, pokud v nich bude zdravotně nezávadná voda, a to i v omezené kapacitě.

C.7 Mapa



D. KANALIZACE A ČOV

D.1 Počet obyvatel připojených na kanalizaci

Název části obce	Počet připojených na kanalizaci						
	2002	2005	2010	2015	2020	2025	2030
Vršovka	-	-	-	45	50	55	60

D.2 Počet obyvatel připojených na ČOV

Název části obce	Počet připojených na ČOV						
	2002	2005	2010	2015	2020	2025	2030
Vršovka	-	-	-	0	0	0	0

D.3 Bilanční údaje

Položka	Jednotka	2002	2005	2010	2015	2020	2025	2030
Produkce komunálních OV	m ³ /den	-	-	-	0,00	0,00	0,00	0,00

Produkce komunálního znečištění	kg/den	-	-	-	0,00	0,00	0,00	0,00
Produkce průmyslových OV	m ³ /den	-	-	-	0,00	0,00	0,00	0,00
Produkce znečištění průmyslových OV	kg/den	-	-	-	0,00	0,00	0,00	0,00

D.5 Kanalizace – popis stávajícího stavu

Kanalizace - současný stav

V obci Vršovka je částečně vybudována jednotná gravitační kanalizace. Kanalizace se dělí na 3 části. Stoka A je tvořena z betonové kanalizační stoky DN 300 o délce 343 m vybudované v 70. letech 20. stol. a jejím později vybudovaném prodloužení o délce 155 m DN 250. Stoky B a C jsou vybudovány z betonového potrubí DN 300, délka stoky B je 187 m a délka stoky C 306 m. Odpadní vody jsou odváděny do Bohuslavického potoka (č.h.p. 1-02-03-024).

Vlastníkem a provozovatelem kanalizace je Obec Vršovka.

Čištění odpadních vod - současný stav

V obci Vršovka není vybudována centrální ČOV. Jsou zde vybudovány 4 DČOV a biologické septiky. Odpadní vody od ostatních obyvatel jsou akumulovány v bezodtokých jímkách. Technický stav ani stáří jímek není znám.

D.6 Kanalizace – popis návrhového stavu

Pro sídelní jednotku dané velikosti a struktury zástavby není ekonomicky výhodné budovat soustavnou kanalizační síť s centrálními nebo lokálními způsoby likvidace odpadních vod. Z těchto důvodů navrhujeme individuální způsoby nakládání a likvidace odpadních vod, které budou řešit nakládání s OV pouze pro jednotlivé nemovitosti.

Odvedení dešťových vod zůstane zachováno v současné podobě.

Navrhujeme rekonstrukci stávajících nepropustných jímek na vyvážení a vybudování nových jímek, doplnění stávajících septiků zemními filtry tak, aby vyhověly ČSN 75 0905 Zkoušky vodotěsnosti vodárenského a kanalizačního zařízení, u septiků musí výstupní garantované parametry splňovat nařízení vlády č. 401/2015 Sb., kterým se stanoví emisní standardy ukazatelů přípustného znečištění odpadních vod.

Další alternativou je výstavba domovních biologických aktivačních nebo duálních anaerobně-aerobních ČOV. Odpadní vody z jímek a kaly ze septiků a DČOV budou odváženy k likvidaci

na ČOV Nové Město nad Metují.

D.7 Mapa



E. EKONOMICKÁ ČÁST

E.1 Předpokládané investiční náklady v letech 2015–2030 [tis. Kč]

Název části obce	Typ investice		
	Vodovody	Kanalizace	Celkem
Vršovka	0,0	0,0	0,0

E.2 Investiční náklady v letech 2001–2014 [tis. Kč]

Název části obce	Typ investice		
	Vodovody	Kanalizace	Celkem
Vršovka	-	-	-

E.3 Mapa



F. AKTUALIZACE

Datum projednání	Číslo projednání	Typ projednání	Popis
22. 3. 2021	ZK/4/172/2021	usnesení zastupitelstva	