

Lachov - CZ052.3605.5201.166359 - stav 22. 3. 2021

A. OBEC

Teplice nad Metují

Číslo obce PRVKUK	166359
Kód obce PRVKUK	CZ052.3605.5201.166359
Kód obce	574538
Číslo ORP (ČSÚ) Název ORP	1031 (5201) Broumov
Číslo POU Název POU	2283 Teplice nad Metují



Členění obce

Úplný kód části obce PRVKUK	Název části obce	Kód části obce PRVKUK	Kód části obce RÚIAN
CZ052.3605.5201.166359.01	Lachov	16635	166359

B. CHARAKTERISTIKA OBCE

B.1 Základní informace o obci

Základní sídelní jednotka (467 - 550 m n. m.) leží na katastrálním území Lachov (766356)
Trvale zde žije celkem 95 obyvatel a cca 10 rekreatantů.

Zástavba kopíruje uliční síť.

Město leží v CHKO Broumovsko a na jeho území zasahuje NPR Adršpašsko-Teplické skály a PP Borek.

Podklady:

Vyplněný sběrný formulář "Podklady pro aktualizaci PRVKUK"

Karty VUME+VUPE 2017 vodovod

Zdroje nouzového zásobování, Krizový plán KHK

Digitální zakres stávajícího vodovodu a kanalizace, Vak Náchod, 2018

B.2 Demografický vývoj (prognóza)

Název části obce	Obyvatelé	Počet obyvatel						
		2002	2005	2010	2015	2020	2025	2030
Lachov	Trvale bydlící	-	-	-	95	93	90	87
	Přechodně bydlící	-	-	-	10	10	10	10
	Celkem	-	-	-	105	103	100	97

B.3 Vývoj počtu obyvatel v obci (ČSÚ)

Obec	2010	2011	2012	2013	2014	2015	2016	2017	2018	2019	2020	2021	2022	2023	2024
Teplice nad Metují	1763	1734	1717	1692	1700	1691	1696	1668	1648	1626	1616	1613	1580	1648	-

C. VODOVODY

C.1 Počet obyvatel připojených na vodovod

Název části obce	Počet připojených na vodovod						
	2002	2005	2010	2015	2020	2025	2030
Lachov	-	-	-	90	90	88	87

C.2 Bilanční údaje

Položka	Jednotka	2002	2005	2010	2015	2020	2025	2030
Průměrná potřeba vody	m ³ /den	-	-	-	14	14	14	14

Maximální potřeba vody	m ³ /den	-	-	-	17	17	16	16
Voda specifická z VVR	l/os x den	-	-	-	14,01	13,85	13,70	13,54
Voda specifická z VFC	l/os x den	-	-	-	12,22	12,09	11,95	11,82
Voda specifická z VFD	l/os x den	-	-	-	10,66	10,47	10,27	10,08
Voda specifická z VFO	l/os x den	-	-	-	1,56	1,55	1,53	1,51
Voda specifická z VNF	l/os x den	-	-	-	1,79	1,75	1,72	1,69

C.4 Vodovody – popis stávajícího stavu

Vodovod – současný stav

Vodovod Teplice nad Metují zásobí pitnou vodou mj. m.č. Lachov. Vodovod je součástí skupinového vodovodu Teplice nad Metují – Meziměstí – Broumov a zásobuje pitnou vodou obyvatele a ostatní odběratele ve městě. Vodovod je zaveden do všech částí všech uvedených sídelních jednotek. Vodovod vlastní a provozuje společnost Vodovody a kanalizace Náchod, a.s.

Základní údaje vodovod:

IČME: 5201-766399-48172928-1/1

VÚPE: 5201-766399-48172928-1/2-48172928

Teplice nad Metují jsou rozděleny na tři tlaková pásma. Voda z vrtů VS-5, VS 13 a VS 15 je čerpána do vodojemu Teplice n. M. 3000 m³ (d.v. 569 m n. m.). V objektu vrtu VS je dávkována dezinfekce. Přes vodojem Teplice 3000 m³ je plněn vodojem Dolní Teplice 2 x 250 m³ s d.v. 517,6 m n. m, z něhož je zásobeno I. tlakové pásmo Dolní Teplice. Z tohoto pásma je zásobena část Teplic n. M. II. tlakové pásmo Kamenec – dolní část Teplic odebírá vodu z vodojemu Kamenec 160 m³ s d.v. 553,9 m n. m., do kterého je voda gravitačně svedena ze zářezů Kamenec (3 zářezy s vlastními sběrnými jímkami). Toto pásmo

zásobí část obyvatel Horních Teplíc a Nový Dvůr v Bohdašíně. Horní Teplice jsou III. tlakovým pásmem, voda je sem dodávána z hlavního vodojemu Teplice (Teplice – Vysoká Srbská) 3000 m³ s d.v. 569,0 m n. m.

Zhodnocení současného stavu

Množství vody je pro stávající i výhledový počet vodou zásobovaných obyvatel dostatečné.

Hygienické zabezpečení probíhá dávkováním oxidu chloričitého v objektu vrtu VS-5 a v Teplících n. Metují.

Kvalita vody je v souladu s vyhláškou č. 252/2004 Sb., kterou se stanoví hygienické požadavky na pitnou a teplou vodu a četnost a rozsah kontroly pitné vody, která vstoupila v platnost dne 30.4.2004.

Objem akumulované vody ve vodojemech zabezpečí pokrytí minimálně 60 % maximální denní potřeby vody.

Současný stav vodovodních řadů odpovídá platným normám po stránce technického uspořádání, možnosti manipulace na síti a vnitřních průměrů potrubí.

Požární voda bude vždy řešena dohodou mezi obcí a vlastníkem vodovodního řadu. Požární řád musí být odsouhlasen provozovatelem vodovodního řadu.

Vodovod je zaveden do všech částí zásobovaných obcí a sídelních jednotek.

Vodovod je napojen na radiový dispečink provozovatele vodovodu.

C.5 Vodovody – popis návrhového stavu

Zdroj vody

S ohledem na dostatečnou vydatnost a příznivou jakost vody nenavrhujeme s výjimkou běžné údržby změnu současného stavu.

Úprava vody

Příznivá jakost vody umožňuje zachování současného stavu, kdy je voda ve vodovodní síti pouze hygienicky zabezpečována oxidem chloričitým.

Doprava vody

S ohledem na vyhovující dopravu vody nenavrhujeme, s výjimkou běžné údržby čerpacího zařízení, změnu současného stavu.

Vodojemy

S ohledem na vyhovující stav vodojemů a dostatečnou minimálně 60 % zabezpečení maximální denní potřeby vody v roce 2030 nenavrhujeme, s výjimkou běžné údržby, změnu současného stavu.

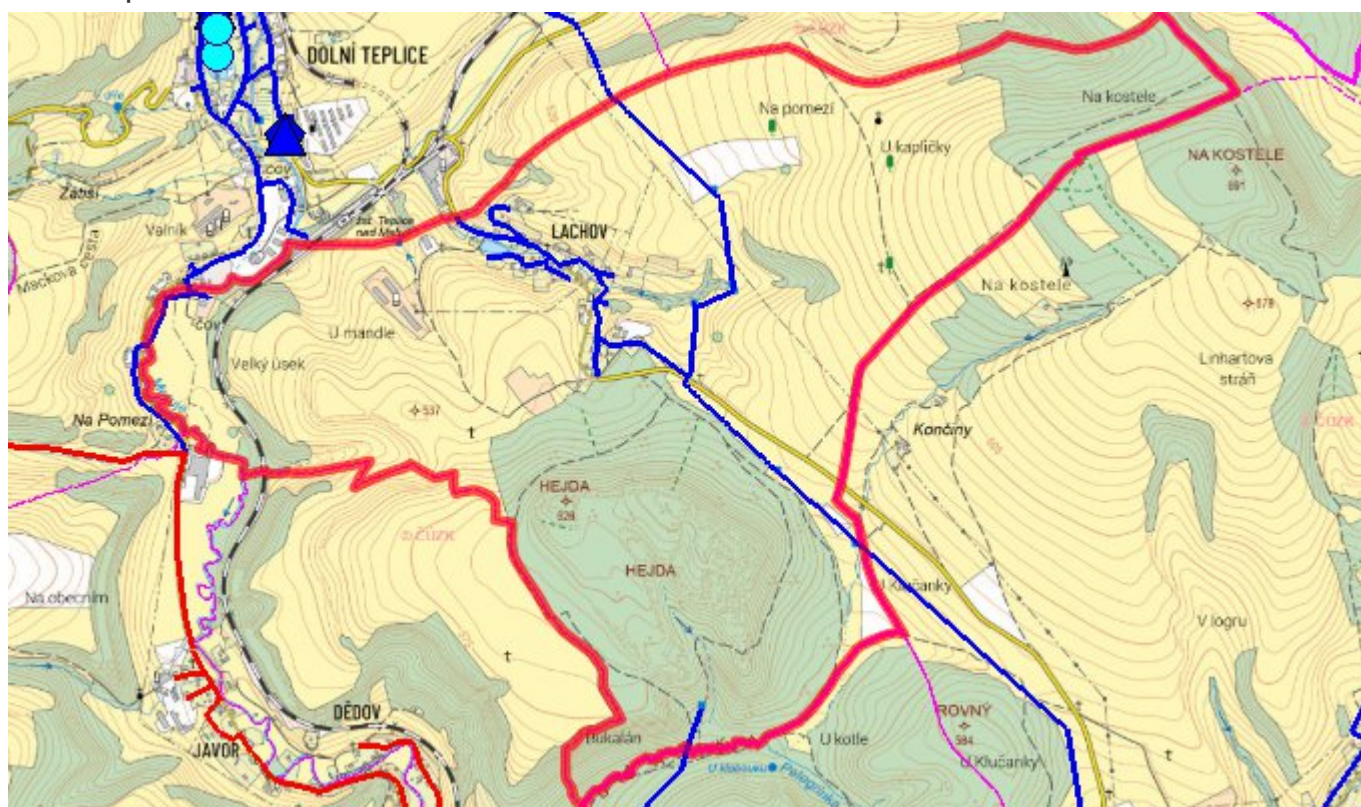
Vodovodní síť

Současný stav vodovodní sítě je vyhovující a s výjimkou běžných oprav se nenavrhují žádné změny. Navrhujeme pouze běžnou provozní rekonstrukci částí řadů v rozsahu cca 1 % délky vodovodní sítě za rok.

C.6 Nouzové zásobování vodou za krizové situace

V případě havárie na některém z jímacích objektů skupinového vodovodu Teplice n. M. – Meziměstí – Broumov bude nouzové zásobování připojených obyvatel zajišťováno ostatními nepoškozenými zdroji. V případě větších poruch nebo havárií na vodovodním systému Teplice I – Meziměstí nebo Teplice II – Broumov bude nouzové zásobování připojených obyvatel zajištěno dodávkou pitné vody z nepoškozeného vodovodního systému, nebo dovozem vody ze zdrojů Sokol (dovozová vzdálenost do 1 km). V obou případech budou pro nouzové zásobování využívány i domovní studny, pokud v nich bude zdravotně nezávadná voda, a to i v omezené kapacitě.

C.7 Mapa



D. KANALIZACE A ČOV

D.1 Počet obyvatel připojených na kanalizaci

Název části obce	Počet připojených na kanalizaci						
	2002	2005	2010	2015	2020	2025	2030

Lachov	-	-	-	0	0	0	0
---------------	---	---	---	---	---	---	---

D.2 Počet obyvatel připojených na ČOV

Název části obce	Počet připojených na ČOV						
	2002	2005	2010	2015	2020	2025	2030
Lachov	-	-	-	0	0	0	0

D.3 Bilanční údaje

Položka	Jednotka	2002	2005	2010	2015	2020	2025	2030
Produkce komunálních OV	m ³ /den	-	-	-	0,00	0,00	0,00	0,00
Produkce komunálního znečištění	kg/den	-	-	-	0,00	0,00	0,00	0,00
Produkce průmyslových OV	m ³ /den	-	-	-	0,00	0,00	0,00	0,00
Produkce znečištění průmyslových OV	kg/den	-	-	-	0,00	0,00	0,00	0,00

D.5 Kanalizace – popis stávajícího stavu

Kanalizace - současný stav

V Lachově není vybudována kanalizace, využívá se zde systémů příkopů, struh a propustků.

Čištění odpadních vod - současný stav

Lachov nemá vybudovanou centrální ČOV. Odpadní vody jsou odváděny do DČOV a septiků s odtokem do povrchových vod a do bezodtokých jímek. Počet septiků a jímek a jejich stáří ani technický stav není znám.

D.6 Kanalizace – popis návrhového stavu

Navrhované řešení

V sídelní jednotce není uvažováno vybudování soustavné kanalizační sítě s centrálními nebo

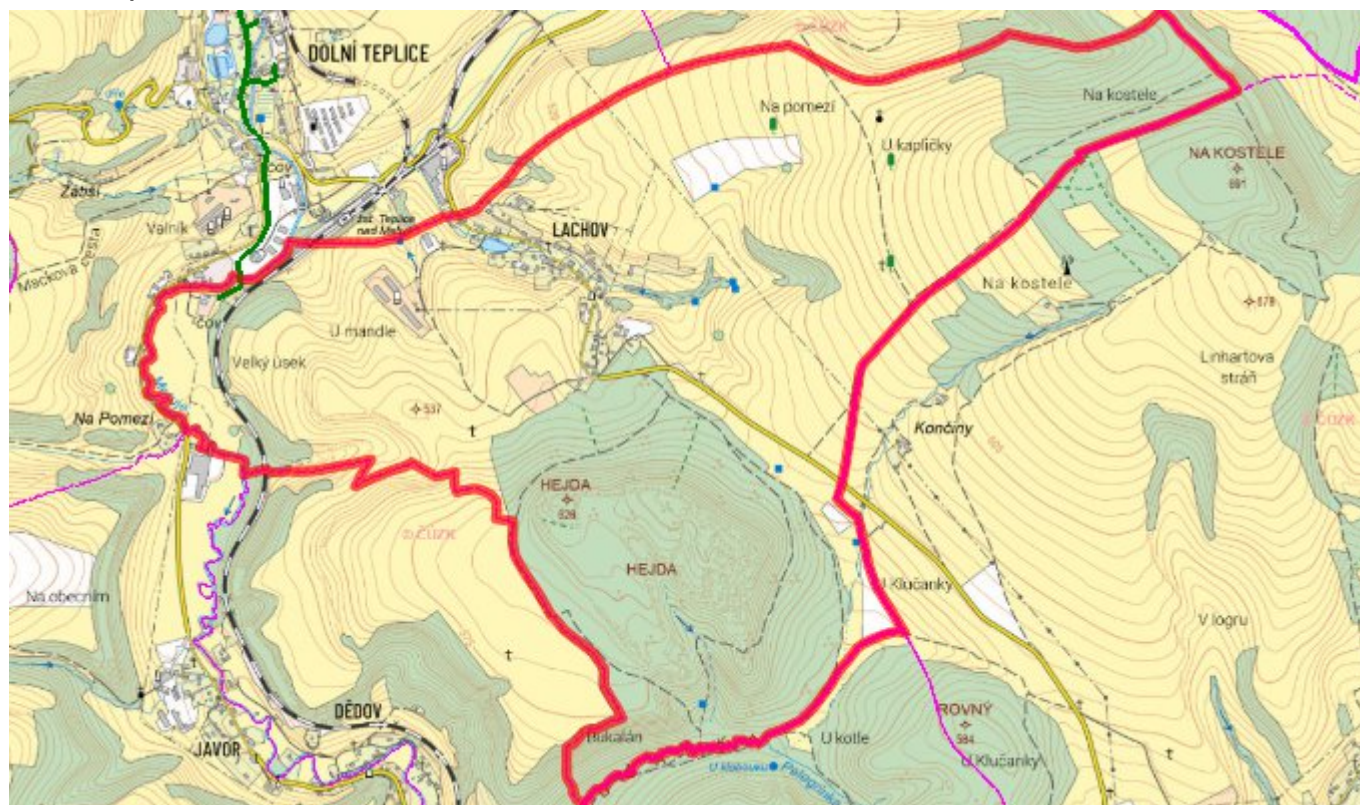
lokálními způsoby likvidace odpadních vod. Z těchto důvodů navrhujeme individuální způsoby nakládání a likvidace odpadních vod, které budou řešit nakládání s OV pouze pro jednotlivé nemovitosti.

Odvedení dešťových vod zůstane zachováno v současné podobě.

Navrhujeme rekonstrukci stávajících nepropustných jímek na vyvážení a vybudování nových jímek, doplnění stávajících septiků zemními filtry tak, aby vyhověly ČSN 75 0905 Zkoušky vodotěsnosti vodárenského a kanalizačního zařízení, u septiků musí výstupní garantované parametry splňovat nařízení vlády č. 401/2015 Sb., o ukazatelích a hodnotách přípustného znečištění povrchových vod a odpadních vod, náležitostech povolení k vypouštění odpadních vod do vod povrchových a do kanalizací a o citlivých oblastech.

Další alternativou je výstavba domovních biologických aktivačních nebo duálních anaerobně-aerobních ČOV. Odpadní vody z jímek a kaly ze septiků a DČOV budou odváženy k likvidaci na ČOV Teplice n. M.

D.7 Mapa



E. EKONOMICKÁ ČÁST

E.1 Předpokládané investiční náklady v letech 2015–2030 [tis. Kč]

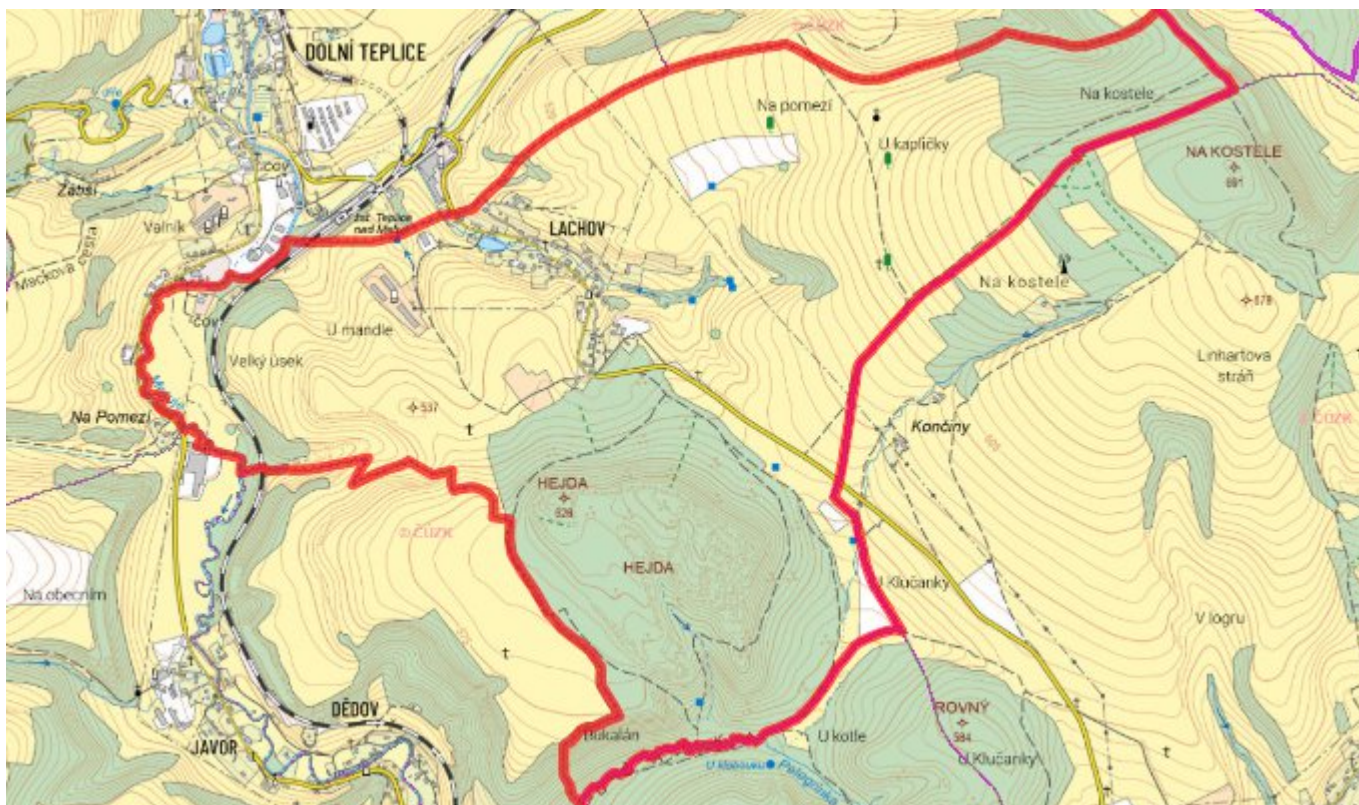
Název části obce	Typ investice		
	Vodovody	Kanalizace	Celkem

Lachov	0,0	0,0	0,0
---------------	-----	-----	-----

E.2 Investiční náklady v letech 2001-2014 [tis. Kč]

Název části obce	Typ investice		
	Vodovody	Kanalizace	Celkem
Lachov	-	-	-

E.3 Mapa



F. AKTUALIZACE

Datum projednání	Číslo projednání	Typ projednání	Popis
22. 3. 2021	ZK/4/172/2021	usnesení zastupitelstva	