

# Rožnov - CZ052.3605.5206.142921 - stav 22. 3. 2021

## A. OBEC

Rožnov

<b>Číslo obce PRVKUK</b>	142921
<b>Kód obce PRVKUK</b>	CZ052.3605.5206.142921
<b>Kód obce</b>	574384
<b>Číslo ORP (ČSÚ)</b> <b>Název ORP</b>	1040 (5206) Jaroměř
<b>Číslo POU</b> <b>Název POU</b>	2241 Jaroměř



Členění obce

<b>Úplný kód části obce PRVKUK</b>	<b>Název části obce</b>	<b>Kód části obce PRVKUK</b>	<b>Kód části obce RÚIAN</b>
CZ052.3605.5206.142921.01	Rožnov	14292	142921

## B. CHARAKTERISTIKA OBCE

### B.1 Základní informace o obci

Obec Rožnov (260 – 276 m n. m.) leží na katastrálním území Rožnov (742929).

Celkem se zde eviduje 81 domů, z toho trvale obydlených je 57, k rekreaci se využívá 7 chat a chalup. Zástavba Rožnova je liniově uspořádána podél protékající řeky Jordán

Území se nachází v ochranném pásmu přírodních léčivých zdrojů (dále jen „OP PLZ“). Konkrétně se jedná o OP PLZ Velichovky I. a II. stupně. Rožnov leží v CHOPAV Východočeská křída.

Podklady

Dotazník k PRVK

Informace OÚ Rožnov

Kanalizační řád stokové sítě Rožnov

Povozní řád vodovodu obce Rožnov

## B.2 Demografický vývoj (prognóza)

Název části obce	Obyvatelé	Počet obyvatel						
		2002	2005	2010	2015	2020	2025	2030
Rožnov	Trvale bydlící	-	-	-	192	200	230	250
	Přechodně bydlící	-	-	-	11	15	15	15
	Celkem	-	-	-	203	215	245	265

## B.3 Vývoj počtu obyvatel v obci (ČSÚ)

Obec	2010	2011	2012	2013	2014	2015	2016	2017	2018	2019	2020	2021	2022	2023	2024
Rožnov	392	388	383	397	382	384	383	380	379	376	380	377	373	387	-

## C. VODOVODY

### C.1 Počet obyvatel připojených na vodovod

Název části obce	Počet připojených na vodovod						
	2002	2005	2010	2015	2020	2025	2030
Rožnov	-	-	-	92	120	150	180

### C.2 Bilanční údaje

Položka	Jednotka	2002	2005	2010	2015	2020	2025	2030
---------	----------	------	------	------	------	------	------	------

Průměrná potřeba vody	m <sup>3</sup> /den	-	-	-	5	9	12	15
Maximální potřeba vody	m <sup>3</sup> /den	-	-	-	6	10	14	18
Voda specifická z VVR	l/os x den	-	-	-	5,41	8,60	11,80	14,99
Voda specifická z VFC	l/os x den	-	-	-	0,00	0,00	0,00	0,00
Voda specifická z VFD	l/os x den	-	-	-	5,41	8,60	11,80	14,99
Voda specifická z VFO	l/os x den	-	-	-	0,00	0,00	0,00	0,00
Voda specifická z VNF	l/os x den	-	-	-	0,00	0,00	0,00	0,00

#### C.4 Vodovody – popis stávajícího stavu

V obci Rožnov je vybudován veřejný vodovod. Všichni obyvatelé a rekreatanti mají možnost odebírání pitné vody z veřejného vodovodu. Menšina je zásobena pitnou vodou z veřejného vodovodu. Někteří obyvatelé a rekreatanti stále využívají jako zdroj vody vlastní studnu, počet studní a kvalita vody v nich není známa.

Veřejný vodovod byl vybudován a zkolaudován v roce 2011. Pitná voda je do rozvodné vodovodní sítě dodávána z vodovodní soustavy Velichovky přes obec Habřina. Zdrojem této vody je vrt MS-10C na pozemku p.č. 558/2, k.ú. Hustířany v areálu úpravny vody. Hlavní řad je na vodovodní soustavu Velichovky - Habřina napojen na hranici k.ú. Neznášov a k.ú. Habřina, kde se rovněž nachází předávací místo a hlavní vodoměr pro obec Rožnov a Neznášov. Na hranici zastavěného území obce Neznášov (pod „Slaným kopcem“) je umístěna redukční stanice, regulující tlak ve vodovodní soustavě obce Rožnov a Neznášov. Celková délka řadu, z kterého je zásobována obec Rožnov a Neznášov, je 4614 metrů.

#### C.5 Vodovody – popis návrhového stavu

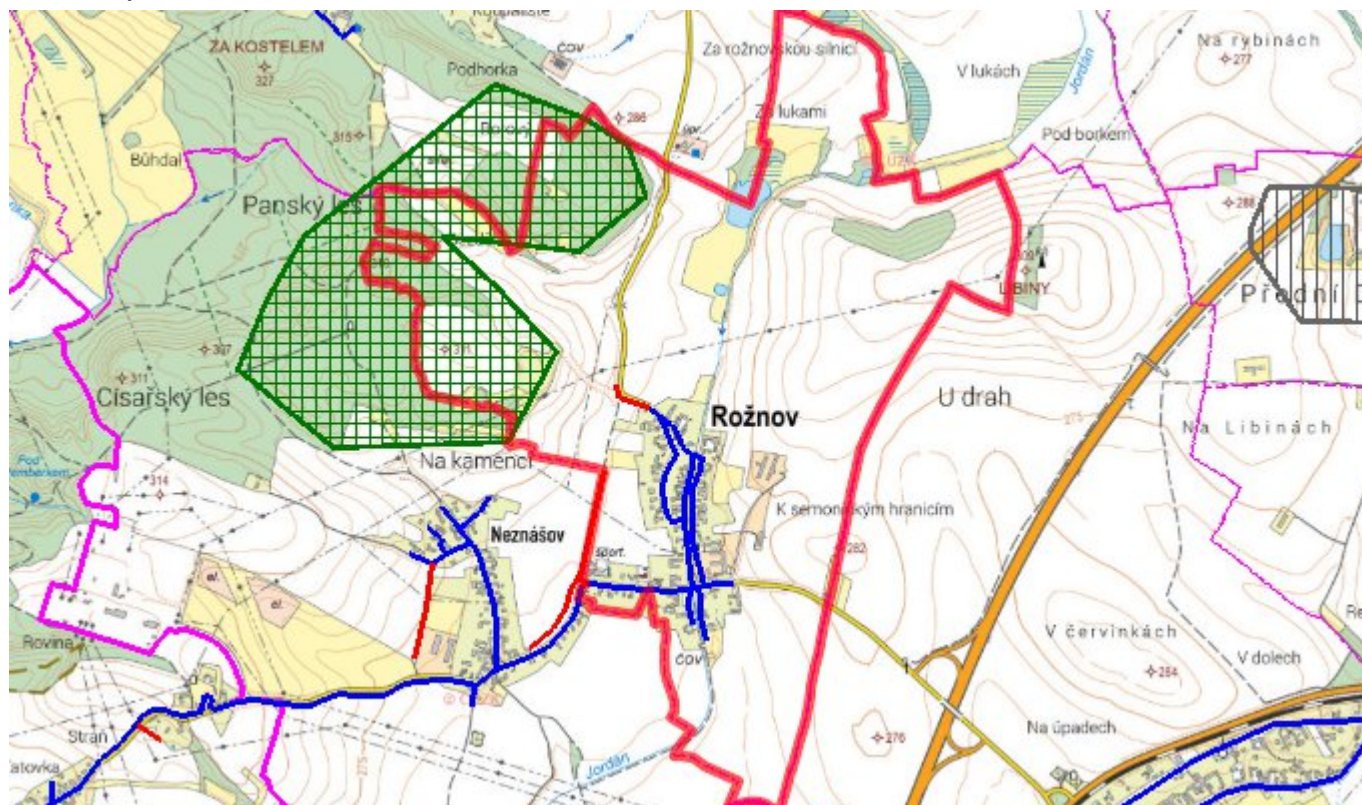
Ve výhledovém období se v obci Rožnov nepředpokládá žádný výrazný rozvoj vodovodů.

Předpokládá se pouze zhotovení přípojek ze stávajícího řadu pro nově budované RD a pro RD, jejichž majitelé zatím neměli potřebu se na veřejný vodovod připojovat.

## C.6 Nouzové zásobování vodou za krizové situace

Rožnov nemá vlastní náhradní zdroje pitné vody. Nouzové zásobování obyvatelstva pitnou vodou je zajištěno dohodou s firmou Městské vodovody a kanalizace Jaroměř, která vlastní pojízdnou cisternu určenou pouze k přepravě pitné vody. V krizových situacích je tato cisterna přistavena do míst přerušení dodávky vody.

## C.7 Mapa



## D. KANALIZACE A ČOV

### D.1 Počet obyvatel připojených na kanalizaci

Název části obce	Počet připojených na kanalizaci						
	2002	2005	2010	2015	2020	2025	2030
<b>Rožnov</b>	-	-	-	200	215	245	265

### D.2 Počet obyvatel připojených na ČOV

Název části obce	Počet připojených na ČOV						
	2002	2005	2010	2015	2020	2025	2030

<b>Rožnov</b>	-	-	-	200	215	245	265
---------------	---	---	---	-----	-----	-----	-----

### D.3 Bilanční údaje

<b>Položka</b>	<b>Jednotka</b>	<b>2002</b>	<b>2005</b>	<b>2010</b>	<b>2015</b>	<b>2020</b>	<b>2025</b>	<b>2030</b>
Produkce komunálních OV	m <sup>3</sup> /den	-	-	-	21,79	23,53	25,26	27,00
Produkce komunálního znečištění	kg/den	-	-	-	12,00	13,33	14,67	16,00
Produkce průmyslových OV	m <sup>3</sup> /den	-	-	-	0,00	0,00	0,00	0,00
Produkce znečištění průmyslových OV	kg/den	-	-	-	0,00	0,00	0,00	0,00

### D.5 Kanalizace – popis stávajícího stavu

#### Kanalizace - současný stav

V Rožnově je vybudovaná dešťová kanalizace, která je vyústěna do potoka Jordán (č.h.p. 1-01-04-010). Vlastníkem a provozovatelem kanalizace je obec Rožnov.

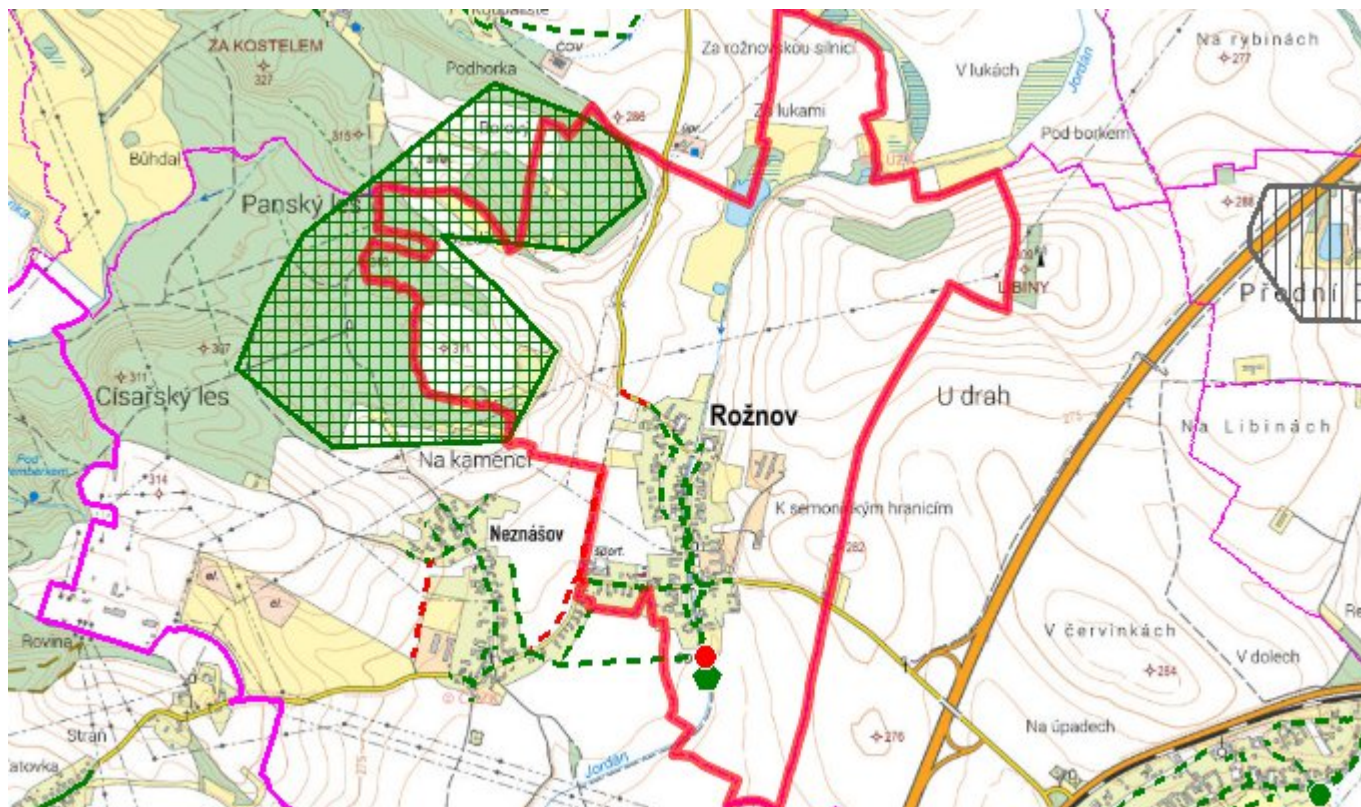
V srpnu 2016 byla v obci Rožnov a Neznášov dokončena a zkolaudována stavba splaškové kanalizace. Stavba slouží k odvádění a následnému čištění splaškových odpadních vod v obci. Čistírna odpadních vod je dimenzována na 440 EO (ekvivalentních osob), čistírna je umístěna na jižním okraji intravilánu obce Rožnov, na levém břehu potoka Jordán. Stokovou síť tvoří žebrovaný PP o celkové délce 4 488,5 metrů, z toho 2 140,09 metrů v Rožnově. Kanalizace je navržena jako gravitační. Odpadní vody jsou odváděny do čerpací stanice nacházející se v areálu čistírny odpadních vod. Z této čerpací stanice jsou přečerpávány pomocí výtlačného potrubí do samotné čistírny odpadních vod. Přečištěná odpadní voda je zaústěna do potoka Jordán. Vlastníkem a provozovatelem splaškové kanalizace je obec Rožnov.

Na splaškovou kanalizaci jsou napojeny skoro všichni obyvatelé a rekreatanti v obci

### D.6 Kanalizace – popis návrhového stavu

Ve výhledovém období se nepředpokládá žádný výrazný rozvoj kanalizační sítě. Předpokládá se pouze rozšíření stávající kanalizační sítě pro nově budované RD.

## D.7 Mapa



## E. EKONOMICKÁ ČÁST

### E.1 Předpokládané investiční náklady v letech 2015–2030 [tis. Kč]

Název části obce	Typ investice		
	Vodovody	Kanalizace	Celkem
Rožnov	3 500,0	3 500,0	7 000,0

### E.2 Investiční náklady v letech 2001–2014 [tis. Kč]

Název části obce	Typ investice		
	Vodovody	Kanalizace	Celkem
Rožnov	-	-	-

### E.3 Mapa



## F. AKTUALIZACE

<b>Datum projednání</b>	<b>Číslo projednání</b>	<b>Typ projednání</b>	<b>Popis</b>
22. 3. 2021	ZK/4/172/2021	usnesení zastupitelstva	