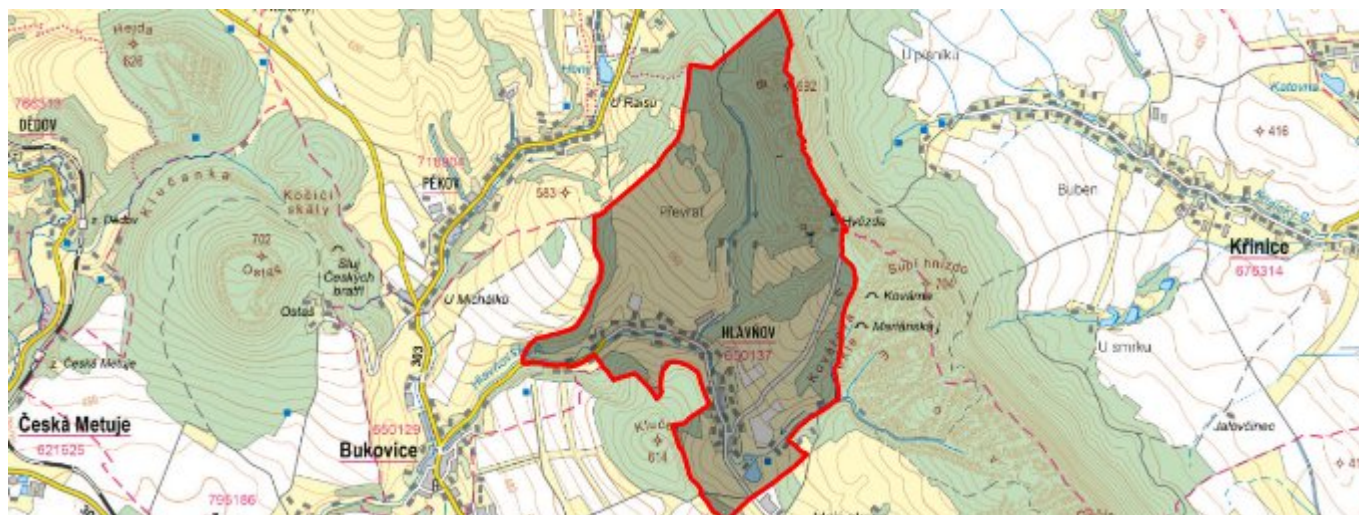


Hlavňov - CZ052.3605.5209.050130 - stav 22. 3. 2021

A. OBEC

Police nad Metují

Číslo obce PRVKUK	50130
Kód obce PRVKUK	CZ052.3605.5209.050130
Kód obce	574341
Číslo ORP (ČSÚ) Název ORP	1066 (5209) Náchod
Číslo POU Název POU	2275 Police nad Metují



Členění obce

Úplný kód části obce PRVKUK	Název části obce	Kód části obce PRVKUK	Kód části obce RÚIAN
CZ052.3605.5209.050130.01	Hlavňov	05013	50130

B. CHARAKTERISTIKA OBCE

B.1 Základní informace o obci

Hlavňov (514 – 441 m n. m.) leží na katastrálním území Hlavňov (650137) s výměrou 436 ha.

Trvale zde žije celkem 117 obyvatel. V produktivním věku je 53 % obyvatel, mladší 15ti let se podílejí 15 % na celkovém počtu obyvatel a 32 % obyvatel je v postproduktivním věku.

V Hlavňově je evidováno celkem 98 domů, z toho trvale obydlených je 52 a k rekreaci je využíváno 42 objektů. Zástavba je soustředěna v údolí Hlavňovského potoka, charakter zástavby je rozptýlený. Výsledný tvar je liniový.

Obec leží v CHKO Broumovsko a CHOPAV Polická pánev, poblíž leží NPR Broumovské stěny.

Podklady

Zástupci OÚ Police n. Metují

úvodní karty PRVK

Dotazník PRVK

B.2 Demografický vývoj (prognóza)

Název části obce	Obyvatelé	Počet obyvatel						
		2002	2005	2010	2015	2020	2025	2030
Hlavňov	Trvale bydlící	-	-	-	117	120	120	125
	Přechodně bydlící	-	-	-	33	35	35	35
	Celkem	-	-	-	150	155	155	160

B.3 Vývoj počtu obyvatel v obci (ČSÚ)

Obec	2010	2011	2012	2013	2014	2015	2016	2017	2018	2019	2020	2021	2022	2023	2024
Police nad Metují	4287	4278	4301	4280	4234	4201	4172	4123	4115	4086	4049	4016	3961	4084	-

C. VODOVODY

C.1 Počet obyvatel připojených na vodovod

Název části obce	Počet připojených na vodovod						
	2002	2005	2010	2015	2020	2025	2030
Hlavňov	-	-	-	150	155	155	160

C.2 Bilanční údaje

Položka	Jednotka	2002	2005	2010	2015	2020	2025	2030
---------	----------	------	------	------	------	------	------	------

Průměrná potřeba vody	m ³ /den	-	-	-	15	15	16	16
Maximální potřeba vody	m ³ /den	-	-	-	18	18	19	19
Voda specifická z VVR	l/os x den	-	-	-	15,00	15,33	15,67	16,00
Voda specifická z VFC	l/os x den	-	-	-	15,00	15,33	15,67	16,00
Voda specifická z VFD	l/os x den	-	-	-	0,00	0,00	0,00	0,00
Voda specifická z VFO	l/os x den	-	-	-	0,00	0,00	0,00	0,00
Voda specifická z VNF	l/os x den	-	-	-	0,00	0,00	0,00	0,00

C.4 Vodovody – popis stávajícího stavu

Vodovod - současný stav

Vlastníkem a provozovatelem vodovodu Police nad Metují - Bor je společnost Vodovody a kanalizace Náchod, a.s. Vodovod zásobuje pitnou vodou všechny obyvatele a ostatní odběratele v obci. Vodovod je napojen na skupinový vodovod Teplice n. M. – Náchod – Bohuslavice, konkrétně část provozního celku Teplice n. M. – Náchod vodovod BOR.

Část vodovodu vysokého tlakového pásma Police nad Metují - Bor pro Hlavňov je zásobena z pramenních zářezů „Na Bahnech“ a „Pod Sypací skálou“ prostřednictvím vodojemu Slavný 250 m³ s d. v. 632,60 m n. m. a přerušovací stanice Suchý Důl 20 m³ s d. v. 588,30 m n. m a odtud gravitačně dopravována zásobními a rozvodnými řady do spotřebišť. Do zásobní sítě je zde napojen jako doplňkový zdroj vrt Hlavňov VS-17. Celý systém je možné zásobovat z přivaděče Teplice - V. Srbská.

Zhodnocení současného stavu

Množství vody z využívaného zdroje je pro stávající počet vodou zásobovaných obyvatel dostatečné.

Kvalita vody po hygienickém zabezpečení je v souladu s vyhláškou MZdr. č. 252/2015 Sb., kterou se stanoví požadavky na pitnou vodu a rozsah a četnost její kontroly.

Objem akumulované vody ve vodojemech zabezpečí pokrytí minimálně 60 % maximální denní potřeby vody.

Současný stav vodovodních řadů odpovídá platným normám po stránce technického uspořádání, možnosti manipulace na síti, vnitřních průměrů potrubí a zajištění požárního odběru.

Vodovod je zaveden do všech částí zásobovaných obcí a sídelních jednotek.

Vodovod je napojen na radiový dispečink provozovatele vodovodu.

C.5 Vodovody – popis návrhového stavu

Zdroj vody

S ohledem na dostatečnou vydatnost zdroje vody a příznivou jakost vody nenavrhujeme, s výjimkou běžné údržby, změnu současného stavu.

Úprava vody

Příznivá jakost vody umožňuje zachování současného stavu, kdy je voda ve vodovodní síti pouze hygienicky zabezpečována chlornanem sodným.

Doprava vody

S ohledem na vyhovující dopravu vody nenavrhujeme, s výjimkou běžné údržby čerpacího zařízení, změnu současného stavu.

Vodojemy

S ohledem na vyhovující stav vodojemů a dostatečnou minimálně 60 % zabezpečení maximální denní potřeby vody v roce 2015 nenavrhujeme, s výjimkou běžné údržby, změnu současného stavu.

Vodovodní síť

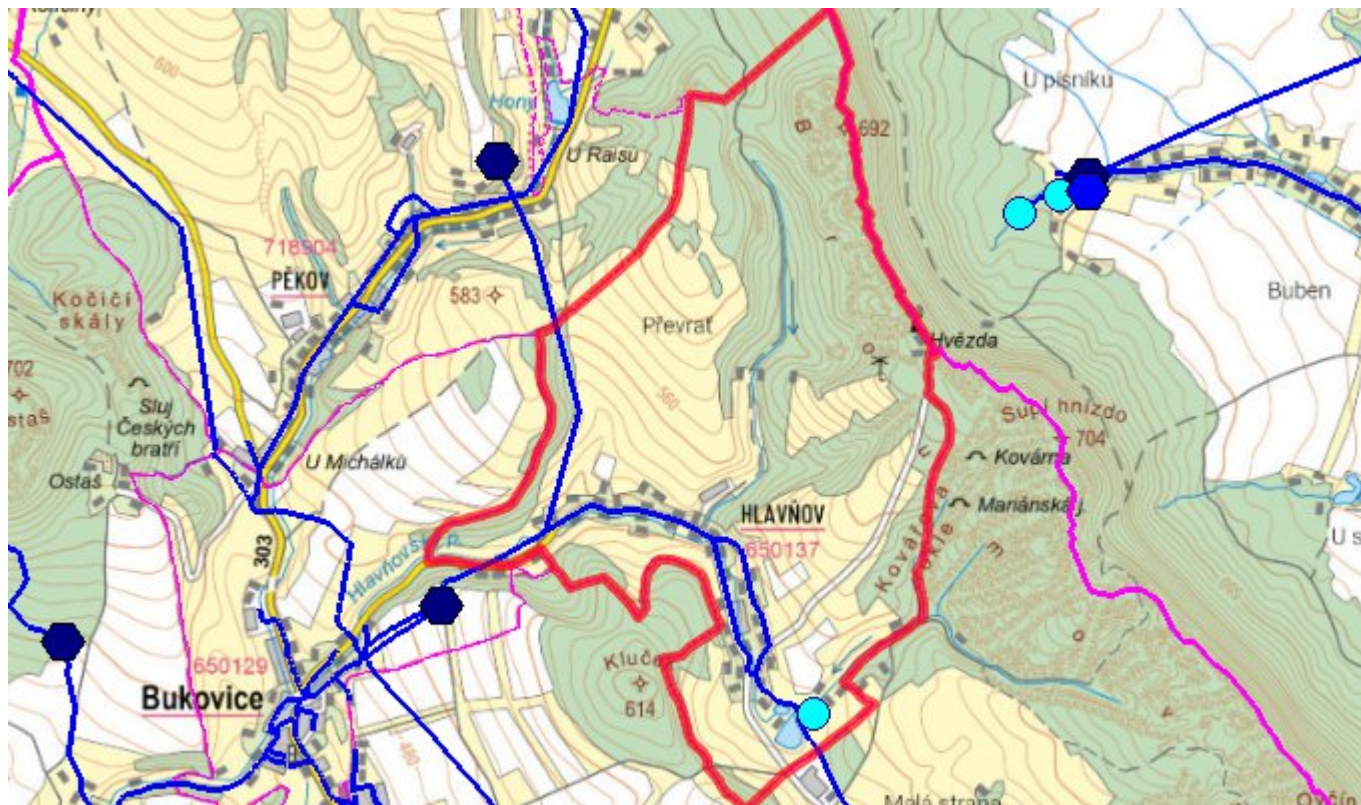
Současný stav vodovodní sítě je vyhovující a s výjimkou běžných oprav se nenavrhují žádné změny. Navrhujeme pouze běžnou provozní rekonstrukci částí řadů v rozsahu cca 2 % délky vodovodní sítě za rok.

C.6 Nouzové zásobování vodou za krizové situace

V případě havárie na některém z jímacích objektů skupinového vodovodu Bor bude nouzové

zásobování připojených obyvatel zajišťováno ostatními nepoškozenými zdroji. V případě větších poruch nebo havárií na vodovodním systému bude nouzové zásobování připojených obyvatel pitnou vodou zajištěno dodávkou pitné vody z nejbližšího místa s fungující dodávkou pitné vody nebo dovozem vody ze zdroje Dědov NVS-9 (dovozová vzdálenost 5-8 km). V obou případech budou pro nouzové zásobování využívány i domovní studny, pokud v nich bude zdravotně nezávadná voda, a to i v omezené kapacitě.

C.7 Mapa



D. KANALIZACE A ČOV

D.1 Počet obyvatel připojených na kanalizaci

Název části obce	Počet připojených na kanalizaci						
	2002	2005	2010	2015	2020	2025	2030
Hlavňov	-	-	-	0	0	0	0

D.2 Počet obyvatel připojených na ČOV

Název části obce	Počet připojených na ČOV						
	2002	2005	2010	2015	2020	2025	2030
Hlavňov	-	-	-	0	0	0	0

D.3 Bilanční údaje

Položka	Jednotka	2002	2005	2010	2015	2020	2025	2030
Produkce komunálních OV	m ³ /den	-	-	-	0,00	0,00	0,00	0,00
Produkce komunálního znečištění	kg/den	-	-	-	0,00	0,00	0,00	0,00
Produkce průmyslových OV	m ³ /den	-	-	-	0,00	0,00	0,00	0,00
Produkce znečištění průmyslových OV	kg/den	-	-	-	0,00	0,00	0,00	0,00

D.5 Kanalizace – popis stávajícího stavu

Kanalizace - současný stav

V Hlavňově není vybudována obecní kanalizace. Je využíváno systémů příkopů, struh a propustků.

Čištění odpadních vod - současný stav

V Hlavňově není vybudována obecní ČOV. Odpadní vody ze všech nemovitostí jsou vyváženy na ČOV Police nad Metují, vsakovány nebo odtékají do recipientu, kterým je Hlavňovský potok č.h.p. 10103015. Počet, stáří a technický stav jímek a septiků není znám.

D.6 Kanalizace – popis návrhového stavu

Výhledově je potřebné pro tuto obec zpracovat studii kanalizace, která zváží reálné možnosti čištění odpadních vod. V nejbližší době město Police nad Metují neuvažuje o vybudování jednotné kanalizace a společné ČOV pro Hlavňov. Do budoucna však bude nutné vybudovat jednotnou kanalizační síť a svádět odpadní vody na společnou ČOV, a to variantně buď na centrální městskou ČOV nebo na novou společnou ČOV nebo do několika menších pro jednotlivé části obce. ÚP doporučuje územně hájit prostor pro možnou výstavbu společné ČOV Hlavňov a předpokládané trasy kmenových sběračů k ČOV. Kanalizační systém bude třeba zbavit balastních vod, tj. samostatným odvedením těchto vod do místní vodoteče.

Navrhované řešení

Pro sídelní jednotku dané velikosti a struktury zástavby není ekonomicky výhodné budovat soustavnou kanalizační síť s centrálními nebo lokálními způsoby likvidace odpadních vod. Z

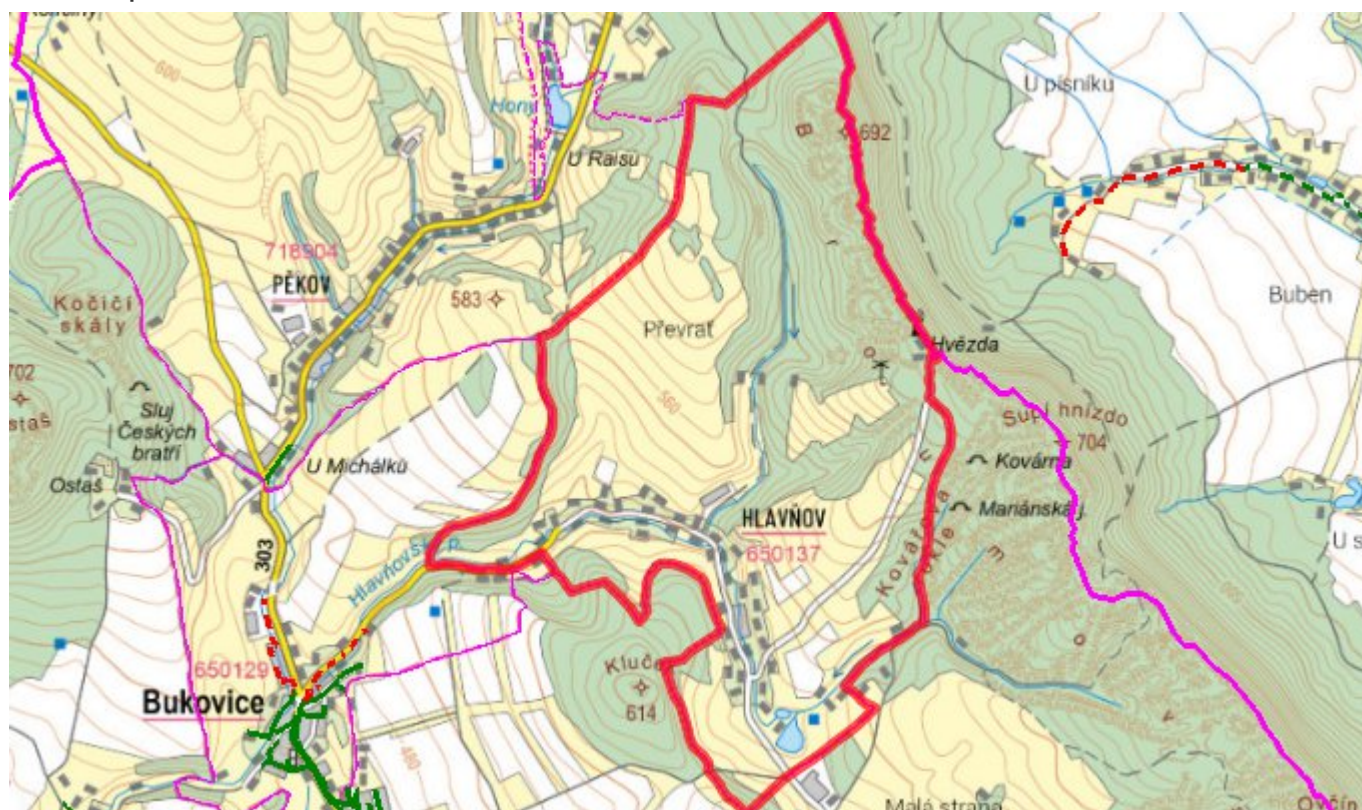
těchto důvodů navrhujeme individuální způsoby nakládání a likvidace odpadních vod, které budou řešit nakládání s OV pouze pro jednotlivé nemovitosti.

Odvedení dešťových vod zůstane zachováno v současné podobě.

Navrhujeme rekonstrukci stávajících nepropustných jímek na vyvážení a vybudování nových jímek, doplnění stávajících septiků zemními filtry tak, aby vyhověly ČSN 75 0905 Zkoušky vodotěsnosti vodárenského a kanalizačního zařízení, u septiků musí výstupní garantované parametry splňovat nařízení vlády č. 401/2015 Sb., kterým se stanoví ukazatele a hodnoty přípustného stupně znečištění vod.

Další alternativou je výstavba domovních biologických aktivačních nebo duálních anaerobně-aerobních ČOV. Odpadní vody z jímek a kaly ze septiků a DČOV budou odváženy k likvidaci na ČOV Police nad Metují.

D.7 Mapa



E. EKONOMICKÁ ČÁST

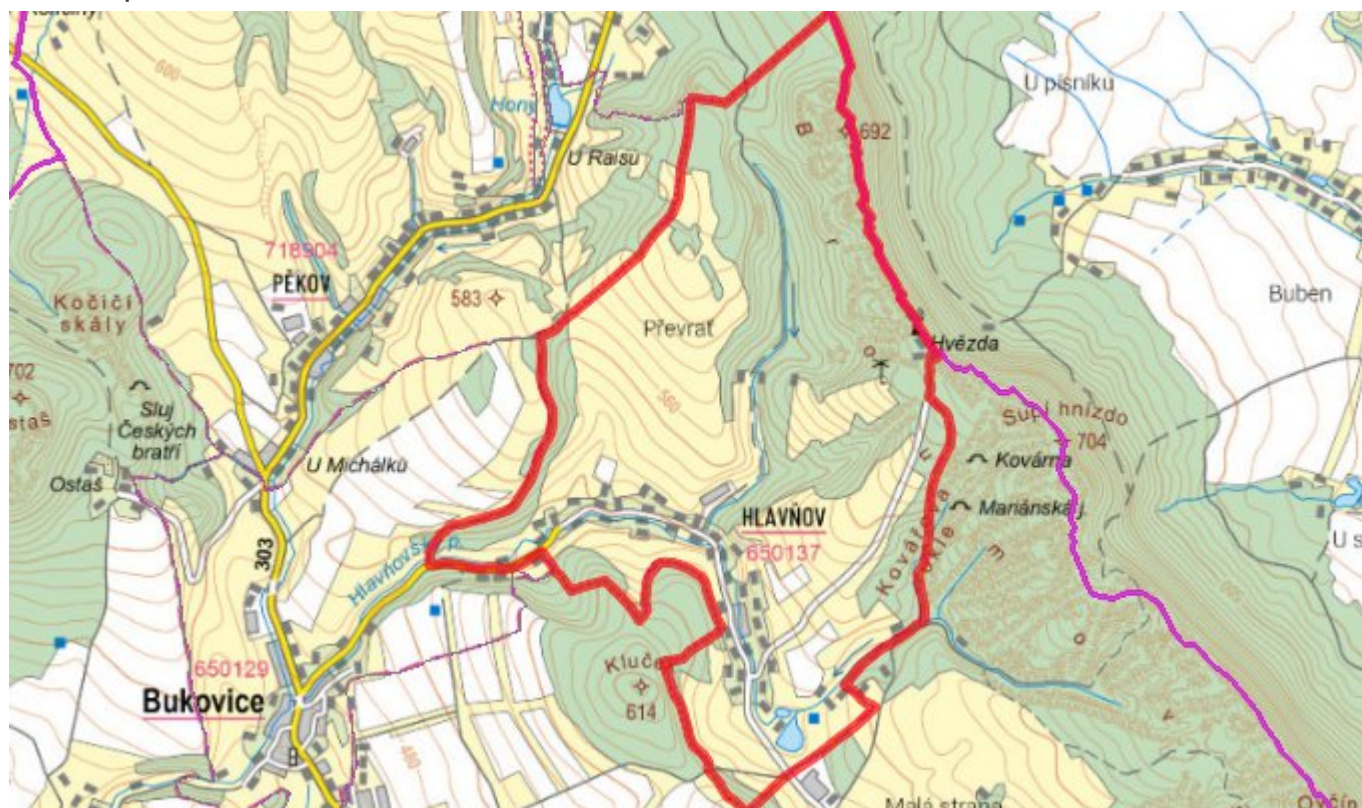
E.1 Předpokládané investiční náklady v letech 2015–2030 [tis. Kč]

Název části obce	Typ investice		
	Vodovody	Kanalizace	Celkem
Hlavňov	0,0	0,0	0,0

E.2 Investiční náklady v letech 2001–2014 [tis. Kč]

Název části obce	Typ investice		
	Vodovody	Kanalizace	Celkem
Hlavňov	-	-	-

E.3 Mapa



F. AKTUALIZACE

Datum projednání	Číslo projednání	Typ projednání	Popis
22. 3. 2021	ZK/4/172/2021	usnesení zastupitelstva	