

# Krahulčí - CZ052.3605.5209.107336 - stav 22. 3. 2021

## A. OBEC

Nový Hrádek

<b>Číslo obce PRVKUK</b>	107336
<b>Kód obce PRVKUK</b>	CZ052.3605.5209.107336
<b>Kód obce</b>	574287
<b>Číslo ORP (ČSÚ)</b> <b>Název ORP</b>	1066 (5209) Náchod
<b>Číslo POU</b> <b>Název POU</b>	2267 Náchod



## Členění obce

<b>Úplný kód části obce PRVKUK</b>	<b>Název části obce</b>	<b>Kód části obce PRVKUK</b>	<b>Kód části obce RÚIAN</b>
CZ052.3605.5209.107336.01	Krahulčí	10733	107336

## B. CHARAKTERISTIKA OBCE

### B.1 Základní informace o obci

Základní sídelní jednotka Krahulčí (524 - 532 m n. m.) leží na katastrálním území Nový Hrádek (707341).

Trvale zde nežijí žádní obyvatelé.

Celkem se zde eviduje 8 domů, všechny jsou využívány k rekreaci. Zástavba má rozptýlený charakter.

Podklady:

Vyplněný sběrný formulář "Podklady pro aktualizaci PRVKUK"

Zdroje nouzového zásobování, Krizový plán KHK

## B.2 Demografický vývoj (prognóza)

Název části obce	Obyvatelé	Počet obyvatel						
		2002	2005	2010	2015	2020	2025	2030
Krahulčí	Trvale bydlící	-	-	-	0	0	0	0
	Přechodně bydlící	-	-	-	20	20	20	20
	Celkem	-	-	-	20	20	20	20

## B.3 Vývoj počtu obyvatel v obci (ČSÚ)

Obec	2010	2011	2012	2013	2014	2015	2016	2017	2018	2019	2020	2021	2022	2023	2024	2025
Nový Hrádek	760	785	791	799	797	805	822	833	837	848	851	868	853	865	-	-

## C. VODOVODY

### C.1 Počet obyvatel připojených na vodovod

Název části obce	Počet připojených na vodovod						
	2002	2005	2010	2015	2020	2025	2030
Krahulčí	-	-	-	0	0	0	0

### C.2 Bilanční údaje

Položka	Jednotka	2002	2005	2010	2015	2020	2025	2030
Průměrná potřeba vody	m <sup>3</sup> /den	-	-	-	0	0	0	0
Maximální potřeba vody	m <sup>3</sup> /den	-	-	-	0	0	0	0

Voda specifická z VVR	l/os x den	-	-	-	0,00	0,00	0,00	0,00
Voda specifická z VFC	l/os x den	-	-	-	0,00	0,00	0,00	0,00
Voda specifická z VFD	l/os x den	-	-	-	0,00	0,00	0,00	0,00
Voda specifická z VFO	l/os x den	-	-	-	0,00	0,00	0,00	0,00
Voda specifická z VNF	l/os x den	-	-	-	0,00	0,00	0,00	0,00

#### C.4 Vodovody – popis stávajícího stavu

Individuální zásobování vodou

Všichni návštěvníci využívají vodu ze 3 domovních studní o průměru 1000 – 1200 mm, převážně roubených kamenem, budovaných převážně před rokem 1930 do hloubky 2 – 5 m. Využívaná je kvartérní zvodeň sutí, na usměrněných albitických granodioritech, zelených břidlicích, převážně epidoticko – amfibolických, v rámci hydrogeologického rajónu 642 Krystalinikum Orlických hor.

Zhodnocení současného stavu

Množství vody je dostatečné, kvalita není známa.

#### C.5 Vodovody – popis návrhového stavu

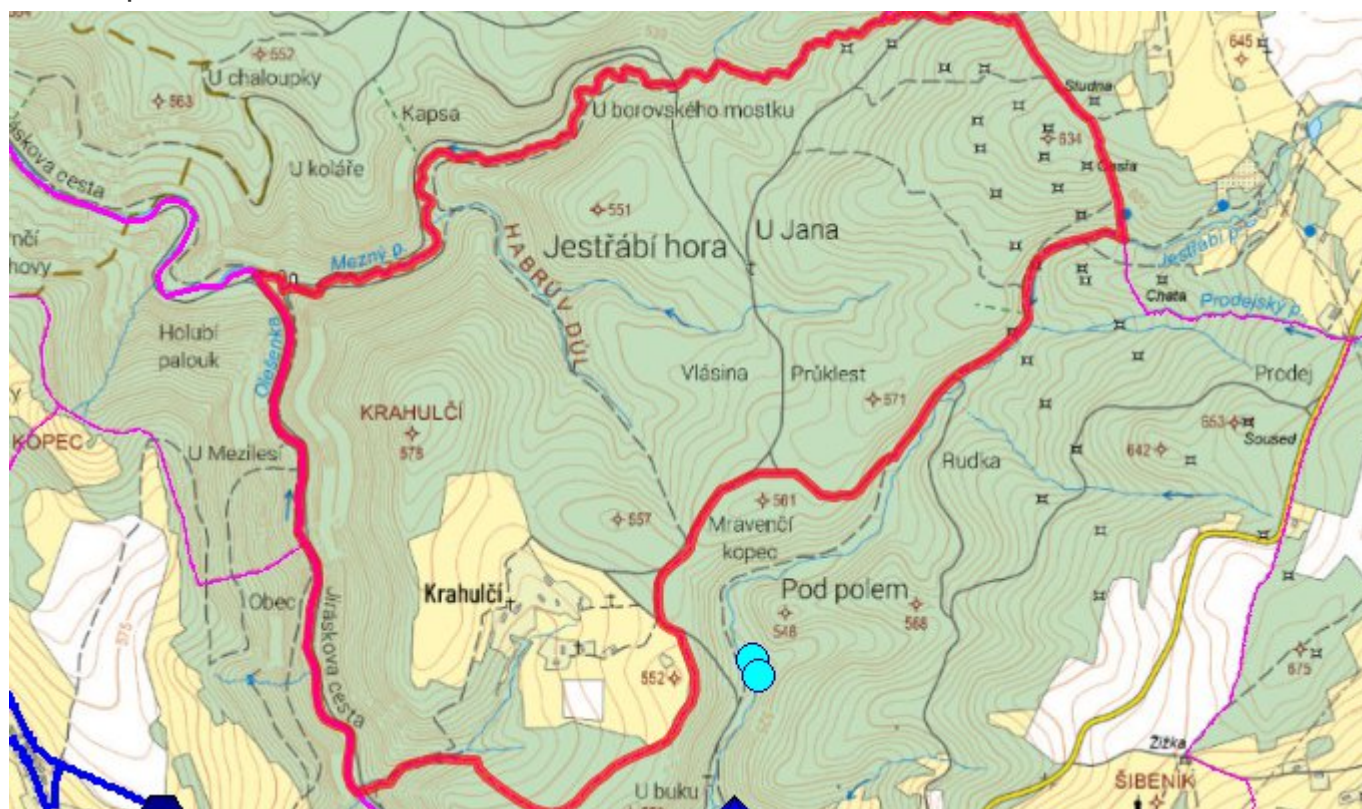
Vzhledem k odlehlosti sídelní jednotky, nulovému počtu trvale bydlících případně zásobovaných obyvatel a malému počtu případně zásobovaných rekreatantů a z toho vyplývající výši finančních prostředků není navržena změna v zásobování obyvatel pitnou vodou. Pro zásobování obyvatelstva do roku 2030 je ponechán individuální způsob dodávky vody.

#### C.6 Nouzové zásobování vodou za krizové situace

ZSJ Krahulčí nemá vlastní náhradní zdroje pitné vody. Nouzové zásobování obyvatelstva pitnou vodou bude zajišťováno dovozem balené vody nebo dovozem vody ze zdroje Nový Hrádek – zářezy, pokud bude zajištěna zdravotní nezávadnost jímané vody (dovozová vzdálenost 2 km). Případně mohou být využity domovní studny, pokud v nich bude zdravotně

nezávadná voda, a to i v omezené kapacitě.

## C.7 Mapa



## D. KANALIZACE A ČOV

### D.1 Počet obyvatel připojených na kanalizaci

Název části obce	Počet připojených na kanalizaci						
	2002	2005	2010	2015	2020	2025	2030
Krahulčí	-	-	-	0	0	0	0

### D.2 Počet obyvatel připojených na ČOV

Název části obce	Počet připojených na ČOV						
	2002	2005	2010	2015	2020	2025	2030
Krahulčí	-	-	-	0	0	0	0

### D.3 Bilanční údaje

Položka	Jednotka	2002	2005	2010	2015	2020	2025	2030
---------	----------	------	------	------	------	------	------	------

Produkce komunálních OV	m <sup>3</sup> /den	-	-	-	0,00	0,00	0,00	0,00
Produkce komunálního znečištění	kg/den	-	-	-	0,00	0,00	0,00	0,00
Produkce průmyslových OV	m <sup>3</sup> /den	-	-	-	0,00	0,00	0,00	0,00
Produkce znečištění průmyslových OV	kg/den	-	-	-	0,00	0,00	0,00	0,00

## D.5 Kanalizace – popis stávajícího stavu

### Kanalizace - současný stav

V ZSJ Krahulčí není vybudována kanalizace. Je využíván systém propustků, struh a příkopů.

### Čištění odpadních vod - současný stav

V ZSJ Krahulčí není vybudována obecní ČOV. Odpadní vody z nemovitostí jsou vsakovány nebo odváženy k likvidaci na ČOV Nové Město nad Metují. Počet, stáří a technický stav jímek a septiků je není znám.

## D.6 Kanalizace – popis návrhového stavu

Pro sídelní jednotku dané velikosti (s nulovým počtem trvale bydlících obyvatel) a struktury zástavby není ekonomicky výhodné budovat pro rekreanty soustavnou kanalizační síť s centrálními nebo lokálními způsoby likvidace odpadních vod. Z těchto důvodů navrhujeme individuální způsoby nakládání a likvidace odpadních vod, které budou řešit nakládání s OV pouze pro jednotlivé nemovitosti.

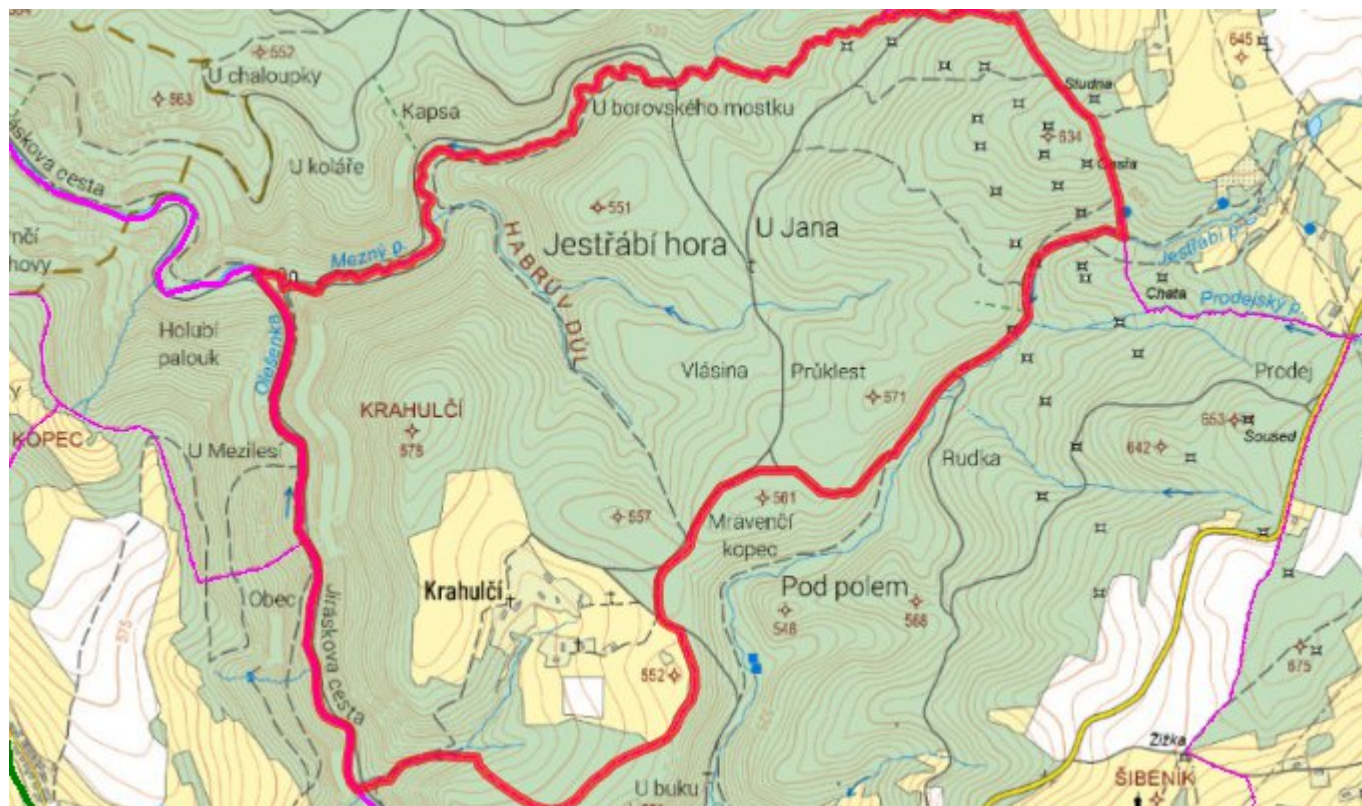
Odvedení dešťových vod zůstane zachováno v současné podobě.

Navrhujeme rekonstrukci stávajících nepropustných jímek na vyvážení a vybudování nových jímek, doplnění stávajících septiků zemními filtry tak, aby vyhověly ČSN 75 0905 Zkoušky vodotěsnosti vodárenského a kanalizačního zařízení, u septiků musí výstupní garantované parametry splňovat nařízení vlády č. 401/2015 Sb., o ukazatelích a hodnotách přípustného znečištění povrchových vod a odpadních vod, náležitostech povolení k vypouštění odpadních vod do vod povrchových a do kanalizací a o citlivých oblastech.

Další alternativou je výstavba domovních biologických aktivačních nebo duálních anaerobně-

aerobních ČOV. Odpadní vody z jímek a kaly ze septiků a DČOV budou odváženy k likvidaci na ČOV Nové Město nad Metují.

## D.7 Mapa



## E. EKONOMICKÁ ČÁST

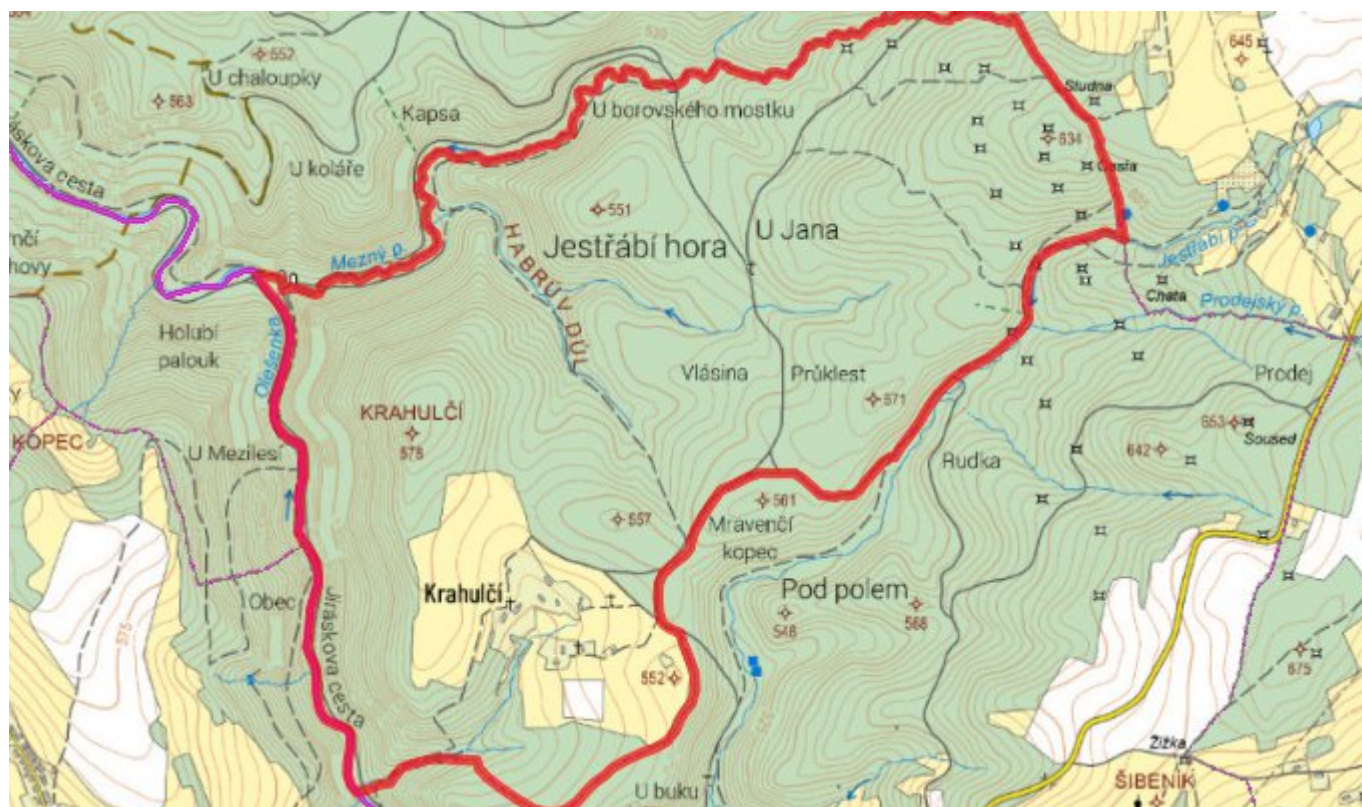
### E.1 Předpokládané investiční náklady v letech 2015–2030 [tis. Kč]

Název části obce	Typ investice		
	Vodovody	Kanalizace	Celkem
Krahulčí	0,0	0,0	0,0

### E.2 Investiční náklady v letech 2001–2014 [tis. Kč]

Název části obce	Typ investice		
	Vodovody	Kanalizace	Celkem
Krahulčí	-	-	-

### E.3 Mapa



## F. AKTUALIZACE

Datum projednání	Číslo projednání	Typ projednání	Popis
22. 3. 2021	ZK/4/172/2021	usnesení zastupitelstva	