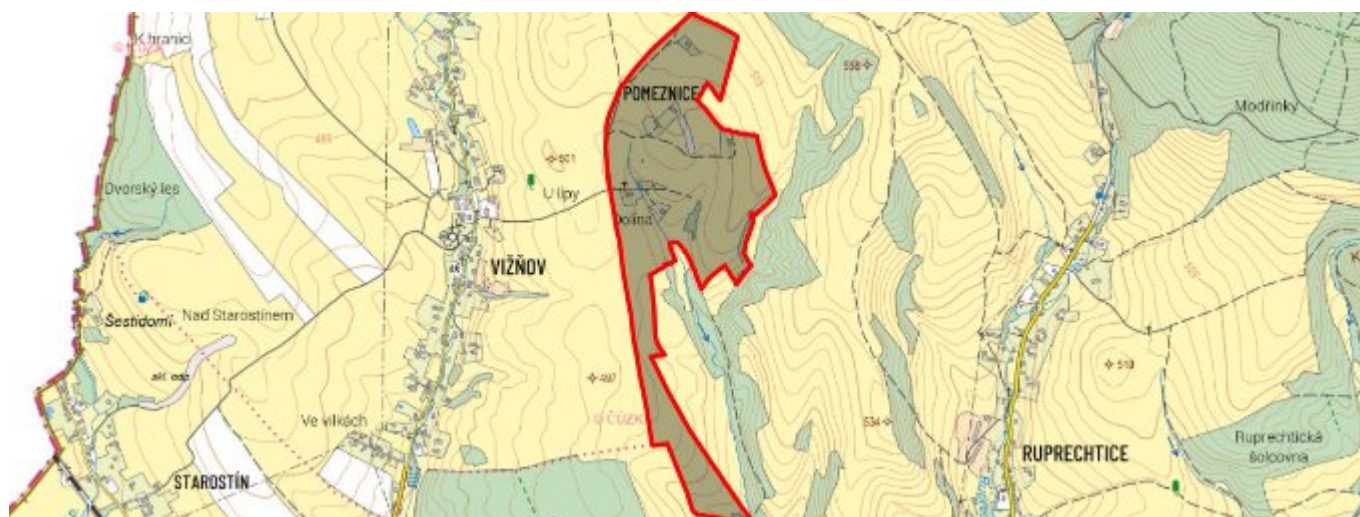


# Pomeznice - CZ052.3605.5201.093700 - stav 22. 3. 2021

## A. OBEC

Mezíměstí

<b>Číslo obce PRVKUK</b>	93700
<b>Kód obce PRVKUK</b>	CZ052.3605.5201.093700
<b>Kód obce</b>	574252
<b>Číslo ORP (ČSÚ)</b> <b>Název ORP</b>	1031 (5201) Broumov
<b>Číslo POU</b> <b>Název POU</b>	2283 Teplice nad Metují



## Členění obce

<b>Úplný kód části obce PRVKUK</b>	<b>Název části obce</b>	<b>Kód části obce PRVKUK</b>	<b>Kód části obce RÚIAN</b>
CZ052.3605.5201.093700.01	Pomeznice	09370	93700

## B. CHARAKTERISTIKA OBCE

### B.1 Základní informace o obci

Základní sídelní jednotka Pomeznice (451 - 542 m n. m.) leží na katastrálním území Vizňov (693723).

Trvale zde žijí celkem 3 obyvatelé a cca 6 rekreatů.

Pomeznice leží v CHKO Broumovsko.

Podklady:

Vyplněný sběrný formulář "Podklady pro aktualizaci PRVKUK"

Karty VUME+VUPE 2017 vodovod, kanalizace

Zdroje nouzového zásobování, Krizový plán KHK

Digitální zakres stávajícího vodovodu a kanalizace, Vak Náchod, 2018

## B.2 Demografický vývoj (prognóza)

Název části obce	Obyvatelé	Počet obyvatel						
		2002	2005	2010	2015	2020	2025	2030
Pomeznice	Trvale bydlící	-	-	-	3	3	3	3
	Přechodně bydlící	-	-	-	6	6	6	6
	Celkem	-	-	-	9	9	9	9

## B.3 Vývoj počtu obyvatel v obci (ČSÚ)

Obec	2010	2011	2012	2013	2014	2015	2016	2017	2018	2019	2020	2021	2022	2023	2024
Meziměstí	2700	2681	2641	2573	2555	2516	2482	2456	2419	2429	2387	2360	2334	2335	-

## C. VODOVODY

### C.1 Počet obyvatel připojených na vodovod

Název části obce	Počet připojených na vodovod						
	2002	2005	2010	2015	2020	2025	2030
Pomeznice	-	-	-	3	3	3	3

### C.2 Bilanční údaje

Položka	Jednotka	2002	2005	2010	2015	2020	2025	2030
Průměrná potřeba vody	m <sup>3</sup> /den	-	-	-	1	1	1	1

Maximální potřeba vody	m <sup>3</sup> /den	-	-	-	1	1	1	1
Voda specifická z VVR	l/os x den	-	-	-	0,56	0,56	0,56	0,56
Voda specifická z VFC	l/os x den	-	-	-	0,42	0,42	0,42	0,42
Voda specifická z VFD	l/os x den	-	-	-	0,40	0,40	0,40	0,40
Voda specifická z VFO	l/os x den	-	-	-	0,03	0,03	0,03	0,03
Voda specifická z VNF	l/os x den	-	-	-	0,13	0,13	0,13	0,13

#### C.4 Vodovody – popis stávajícího stavu

Vodovod – současný stav

Pomeznice jsou zásobeny pitnou vodou z vodovodu Vižňov, který vlastní a provozuje společnost Vodovody a kanalizace Náchod, a.s. Vodovod zásobuje pitnou vodou obyvatele a ostatní odběratele v obci. Vodovod je zaveden do všech částí obce.

Základní údaje vodovod:

IČME: 5201-693693-48172928-1/2

IČPE: 5201-693693-48172928-1/2-48172928

Zdrojem pitné vody horní části obce Vižňov je horní pramenní zářez, ze kterého je přes sběrnou jímku s filtrační stanicí, kde probíhá odkyselování vody, plněn vodojemem Vižňov s objemem 60 m<sup>3</sup>.

Vižňov je rozdělen na dvě tlaková pásma, horní tlakové pásmo je zásobeno vodou z jednokomorového vodojemu Vižňov 60 m<sup>3</sup>, d. v. na kótě 592,6 m n.m. a hladinou ve výšce 595,1 m.n.m. Dolní tlakové pásmo zásobí pitnou vodou dvoukomorový vodojem Vižňov s objemem 2 x 60 m<sup>3</sup>, d. v. na kótě 497,5 m n .m. a hladinou ve výšce 500 m.n.m. Z vodojemů je voda rozváděna gravitačně do spotřebišť.

Do vodojemu Vižňov 2 x 60 m<sup>3</sup> vede přívodní řad z Meziměstí. Meziměstí je napojeno přivaděčem Meziměstí – Starostín na skupinový vodovod Teplice I. – Meziměstí, který je součástí skupinového vodovodu Teplice nad Metují – Meziměstí – Broumov. V současné době je tento propojovací řad uzavřen.

Zdrojem vody je zvedeň vázaná zejména na pásmo připovrchového rozpojení permokarbonského horninového komplexu, v daném případě na efusiva olivětiných vrstev, zde reprezentovaná horninami ryolitového komplexu (tufy – Horní zářez, ignimbrity – Dolní zářez). Hydrogeologickým fenoménem jsou tu zejména tektonické linie, místa s nesrovnatelně vyšším zvodněním, které tvoří preferované cesty podzemního odtoku. Z hydrogeologického hlediska leží lokalita v prostoru hydrogeologického rajonu 516 Dolnoslezská pánev.

Jímacími objekty zásobující obec Vižňov jsou zářezy (zdroje č. 9 – Horní zářez, č. 10 – Dolní zářez), které leží severně od zmíněné obce. Jímací území obou zářezů je situováno ve svazích masivu Březového kopce. Oba zářezy leží v levobřežní části údolí Vižňovského potoka. Délka a počet větví zářezů ani jejich rozmístění nejsou vzhledem ke stáří objektů přesně známy, pravděpodobně se jedná o 2 samostatné pramenní vývěry, podchycené krátkými zářezy. U obou zářezů je vybudovaná sběrná jímka. Veškerá jímaná voda odtéká ze zářezů gravitačně do vodojemu (60 m<sup>3</sup>), umístěného v údolí Vižňovského potoka při úpatí Javořích hor (tedy mimo jímací území), kam odtéká i nespotřebovaná voda. Technická dokumentace jímacích objektů není zachována. Současný technický stav jímacích objektů se jeví jako vyhovující.

Zhodnocení současného stavu

Kvalita vody je v souladu s vyhláškou č. 252/2004 Sb., kterou se stanoví hygienické požadavky na pitnou a teplou vodu a četnost a rozsah kontroly pitné vody, která vstoupila v platnost dne 30.4.2004..

Objem akumulované vody ve vodojemech zabezpečí pokrytí minimálně 60 % maximální denní potřeby vody.

Současný stav vodovodních řadů odpovídá platným normám po stránce technického uspořádání, možnosti manipulace na síti a vnitřních průměrů potrubí.

Vodovod je zaveden do všech částí zásobovaných obcí a sídelních jednotek.

Vodovod je napojen na radiový dispečink provozovatele vodovodu.

## C.5 Vodovody – popis návrhového stavu

Zdroj vody

S ohledem na dostatečnou vydatnost a příznivou jakost vody nenavrhujeme s výjimkou běžné údržby změnu současného stavu.

### Úprava vody

Příznivá jakost vody umožňuje zachování současného stavu, kdy je voda ve vodovodní síti pouze hygienicky zabezpečována oxidem chloričitým.

### Doprava vody

S ohledem na vyhovující dopravu vody nenavrhujeme, s výjimkou běžné údržby čerpacího zařízení, změnu současného stavu.

### Vodojemy

S ohledem na vyhovující stav vodojemů a dostatečnou minimálně 60 % zabezpečení maximální denní potřeby vody v roce 2030 nenavrhujeme, s výjimkou běžné údržby, změnu současného stavu.

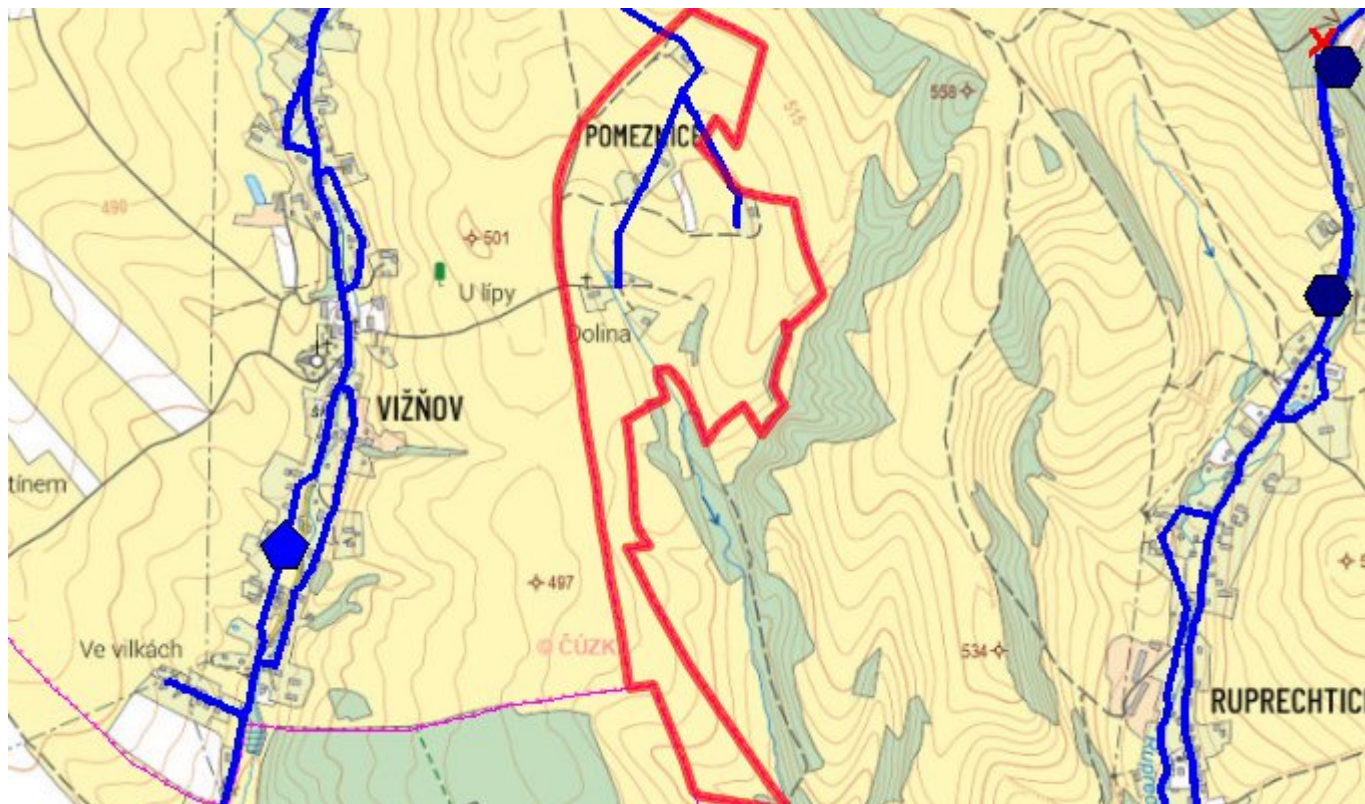
### Vodovodní síť

Současný stav vodovodní sítě je vyhovující a s výjimkou běžných oprav se nenavrhují žádné změny. Navrhujeme pouze běžnou provozní rekonstrukci částí řadů v rozsahu cca 2 % délky vodovodní sítě za rok.

## C.6 Nouzové zásobování vodou za krizové situace

Jelikož obec Pomeznice nemá vlastní náhradní zdroj pitné vody, bude v případě havárie na jednom z jímacích objektů (Horní, Dolní zářez) nouzové zásobování připojených obyvatel zajišťováno cisternami z druhého, nepoškozeného zdroje. Jestliže nebude možné využít tohoto způsobu, bude nouzové zásobování připojených obyvatel zajišťováno dovozem pitné vody cisternami z nejbližšího veřejného vodovodu s kapacitně dostatečnými zdroji, tj. ze skupinového vodovodu Teplice n. M. – Meziměstí – Broumov (profil Meziměstí, dovozová vzdálenost 3 km), nebo dovozem vody z nevyužívaného zdroje Janovičky - prameniště, pokud bude zajištěna zdravotní nezávadnost jímané vody (dovozová vzdálenost 15 km). Totéž se týká větších poruch nebo havárií na vodovodním systému. V obou případech budou pro nouzové zásobování využívány i domovní studny, pokud v nich bude zdravotně nezávadná voda, a to i v omezené kapacitě.

## C.7 Mapa



## D. KANALIZACE A ČOV

### D.1 Počet obyvatel připojených na kanalizaci

Název části obce	Počet připojených na kanalizaci						
	2002	2005	2010	2015	2020	2025	2030
Pomeznice	-	-	-	0	0	0	0

### D.2 Počet obyvatel připojených na ČOV

Název části obce	Počet připojených na ČOV						
	2002	2005	2010	2015	2020	2025	2030
Pomeznice	-	-	-	0	0	0	0

### D.3 Bilanční údaje

Položka	Jednotka	2002	2005	2010	2015	2020	2025	2030
Produkce komunálních OV	m <sup>3</sup> /den	-	-	-	0,00	0,00	0,00	0,00

Produkce komunálního znečištění	kg/den	-	-	-	0,00	0,00	0,00	0,00
Produkce průmyslových OV	m <sup>3</sup> /den	-	-	-	0,00	0,00	0,00	0,00
Produkce znečištění průmyslových OV	kg/den	-	-	-	0,00	0,00	0,00	0,00

## D.5 Kanalizace – popis stávajícího stavu

### Kanalizace - současný stav

Ve Pomeznici není vybudována kanalizace, využívá se zde systémů příkopů, struh a propustků.

### Čištění odpadních vod - současný stav

Pomeznice nemají vybudovanou centrální ČOV. Odpadní vody jsou odváděny do DČOV a septiků s odtokem do povrchových vod a do bezodtokých jímek. Počet septiků a jímek a jejich stáří ani technický stav není znám.

## D.6 Kanalizace – popis návrhového stavu

### Navrhované řešení

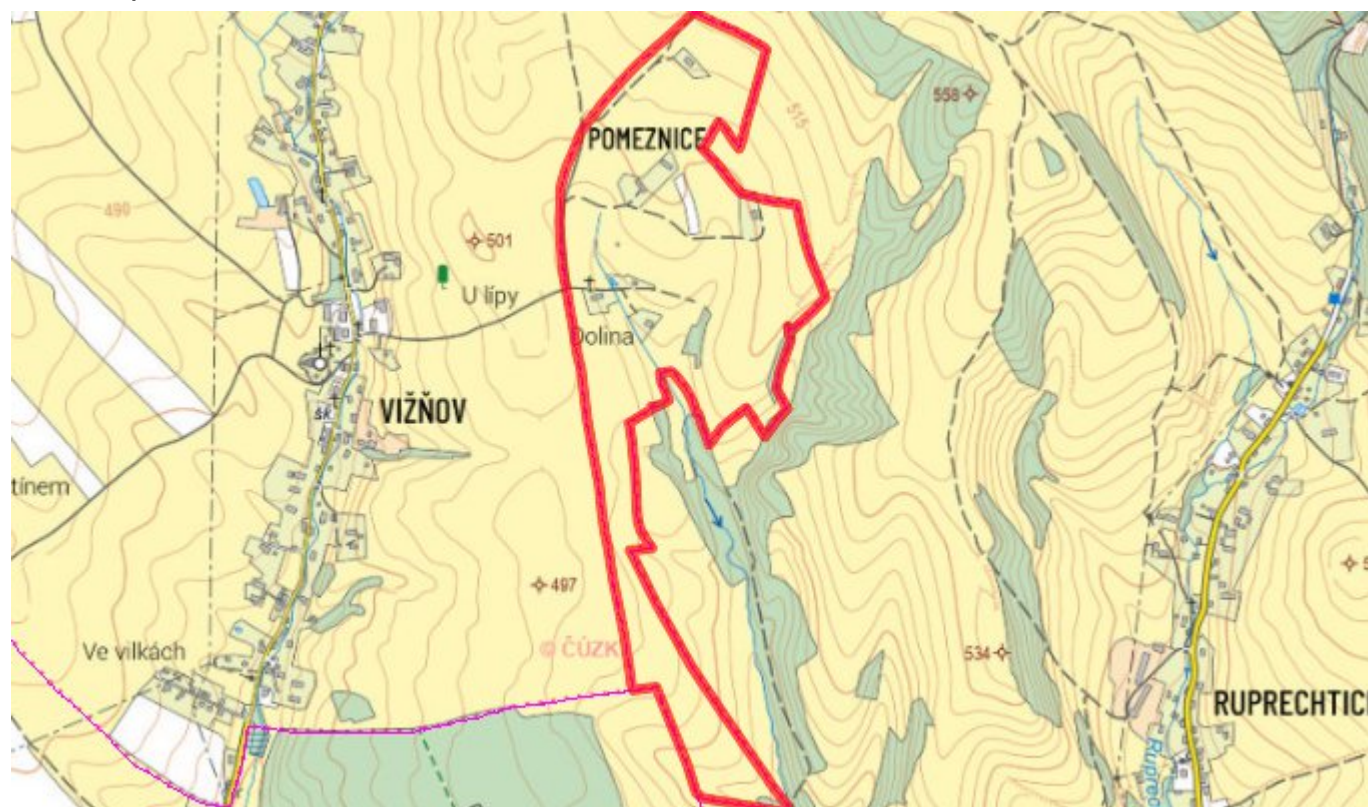
Pro sídelní jednotku dané velikosti a struktury zástavby není ekonomicky výhodné budovat soustavnou kanalizační síť s centrálními nebo lokálními způsoby likvidace odpadních vod. Z těchto důvodů navrhujeme individuální způsoby nakládání a likvidace odpadních vod, které budou řešit nakládání s OV pouze pro jednotlivé nemovitosti.

Odvedení dešťových vod zůstane zachováno v současné podobě.

Navrhujeme rekonstrukci stávajících nepropustných jímek na vyvážení a vybudování nových jímek, doplnění stávajících septiků zemními filtry tak, aby vyhověly ČSN 75 0905 Zkoušky vodotěsnosti vodárenského a kanalizačního zařízení, u septiků musí výstupní garantované parametry splňovat nařízení vlády č. 401/2015 Sb., o ukazatelích a hodnotách přípustného znečištění povrchových vod a odpadních vod, náležitostech povolení k vypouštění odpadních vod do vod povrchových a do kanalizací a o citlivých oblastech.

Další alternativou je výstavba domovních biologických aktivačních nebo duálních anaerobně-aerobních ČOV. Odpadní vody z jímek a kaly ze septiků a DČOV budou odváženy k likvidaci na ČOV Meziměstí.

## D.7 Mapa



## E. EKONOMICKÁ ČÁST

### E.1 Předpokládané investiční náklady v letech 2015–2030 [tis. Kč]

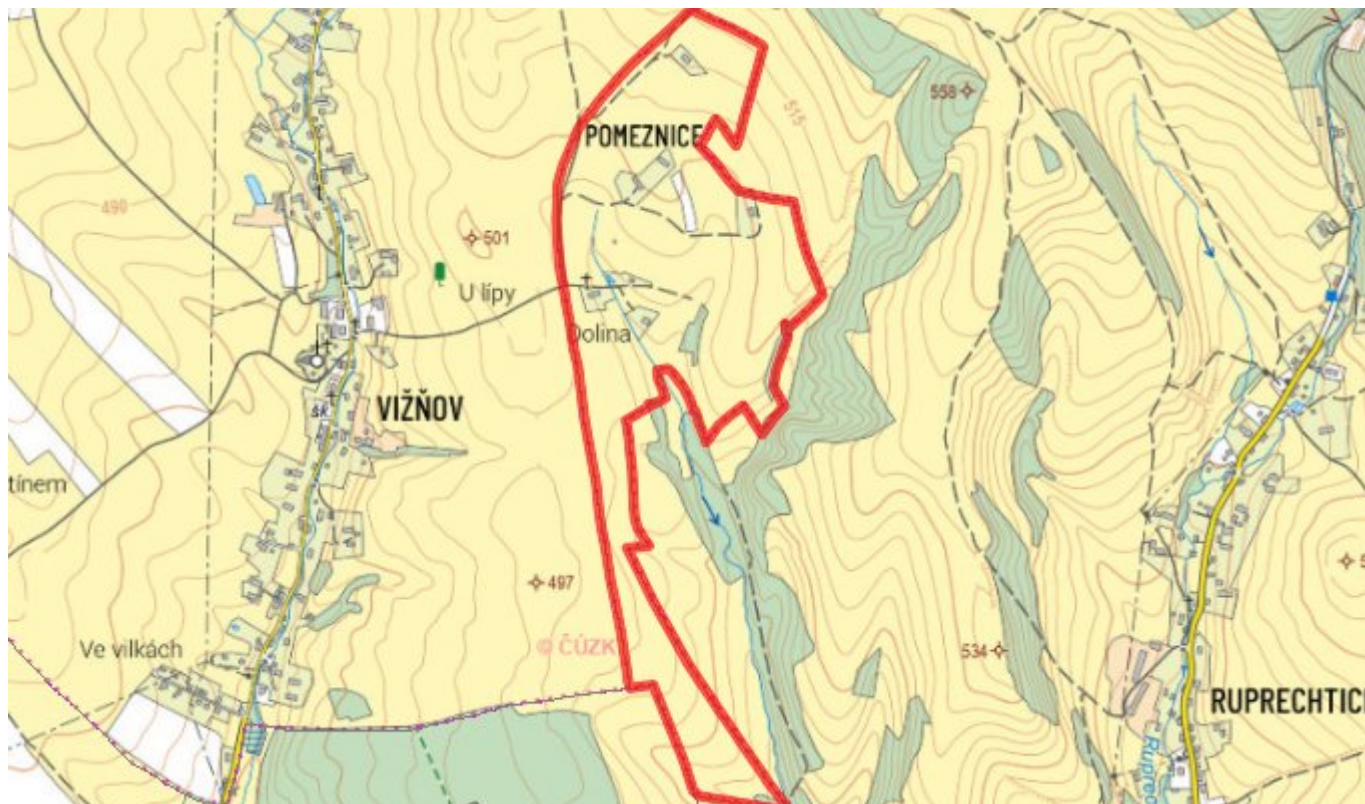
Název části obce	Typ investice		
	Vodovody	Kanalizace	Celkem
Pomeznice	0,0	0,0	0,0

### E.2 Investiční náklady v letech 2001–2014 [tis. Kč]

Název části obce	Typ investice		
	Vodovody	Kanalizace	Celkem
Pomeznice	-	-	-

### E.3 Mapa





## F. AKTUALIZACE

<b>Datum projednání</b>	<b>Číslo projednání</b>	<b>Typ projednání</b>	<b>Popis</b>
22. 3. 2021	ZK/4/172/2021	usnesení zastupitelstva	