

Jasenná - CZ052.3605.5206.057673 - stav 22. 3. 2021

A. OBEC

Jasenná

Číslo obce PRVKUK	57673
Kód obce PRVKUK	CZ052.3605.5206.057673
Kód obce	574139
Číslo ORP (ČSÚ) Název ORP	1040 (5206) Jaroměř
Číslo POU Název POU	2241 Jaroměř



Členění obce

Úplný kód části obce PRVKUK	Název části obce	Kód části obce PRVKUK	Kód části obce RÚIAN
CZ052.3605.5206.057673.01	Jasenná	05767	57673

B. CHARAKTERISTIKA OBCE

B.1 Základní informace o obci

Základní sídelní jednotka Jasenná (260 – 284 m n. m.) leží na katastrálním území Jasenná (657671).

Trvale zde žije celkem 743 obyvatel, ve výhledu k roku 2030 se uvažuje se 770 trvale bydlícími obyvateli.

Zástavba je liniově uspořádána částečně podél místních komunikací.

Jasenná leží v CHOPAV Východočeská křída.

Významnější průmyslové a zemědělské podniky:

CNC obrábění Duben (10 zaměstnanců)

Agro Jasenná v.o.s. (5 zaměstnanců)

Podklady:

Vyplněný sběrný formulář "Podklady pro aktualizaci PRVKUK"

Karty VUME + VUPE 2017 vodovod a kanalizace Jasenná

Kanalizační řád Jasenná (B. Kouba, 03/2016)

Informace obce

B.2 Demografický vývoj (prognóza)

Název části obce	Obyvatelé	Počet obyvatel						
		2002	2005	2010	2015	2020	2025	2030
Jasenná	Trvale bydlící	-	-	-	743	750	760	770
	Přechodně bydlící	-	-	-	21	23	23	24
	Celkem	-	-	-	764	773	783	794

B.3 Vývoj počtu obyvatel v obci (ČSÚ)

Obec	2010	2011	2012	2013	2014	2015	2016	2017	2018	2019	2020	2021	2022	2023	2024
Jasenná	732	723	719	724	716	705	711	710	729	750	755	764	740	760	-

C. VODOVODY

C.1 Počet obyvatel připojených na vodovod

Název části obce	Počet připojených na vodovod						
	2002	2005	2010	2015	2020	2025	2030
Jasenná	-	-	-	660	675	690	710

C.2 Bilanční údaje

Položka	Jednotka	2002	2005	2010	2015	2020	2025	2030
---------	----------	------	------	------	------	------	------	------

Průměrná potřeba vody	m ³ /den	-	-	-	23	24	24	25
Maximální potřeba vody	m ³ /den	-	-	-	28	29	29	30
Voda specifická z VVR	l/os x den	-	-	-	23,21	23,80	24,38	24,97
Voda specifická z VFC	l/os x den	-	-	-	20,21	20,72	21,23	21,74
Voda specifická z VFD	l/os x den	-	-	-	18,60	19,07	19,54	20,01
Voda specifická z VFO	l/os x den	-	-	-	1,60	1,64	1,68	1,72
Voda specifická z VNF	l/os x den	-	-	-	3,01	3,09	3,16	3,24

C.4 Vodovody – popis stávajícího stavu

Vodovod – současný stav

Obec Jasenná je zásobena pitnou vodou z vodovodu Jasenná, který je součástí skupinového vodovodu Jaroměř. Vodovod zásobí pitnou vodou obyvatele a ostatní odběratele v obci. Vlastníkem vodovodu je Obec Jasenná, provozovatelem společnost Městské vodovody a kanalizace Jaroměř s.r.o.

Počet zásobovaných trvale bydlících obyvatel: 660

Počet zásobovaných rekreantů: 21

Počet přípojek: 226

Vodovod Jasenná je zásoben pitnou vodou z úpravny vody Starý Ples, odkud je vedena přiváděcím řadem přes vodojem Josefov do vodojemu Jasenná 100 m³ a dále zásobovacím řadem do obce, kde je voda rozvedena po spotřebišti.

Individuální zásobování vodou: _____

Obyvatelé a rekreatanti, nenapojení na veřejný vodovod, jsou zásobeni pitnou vodou z domovních studní.

Zhodnocení současného stavu:

Množství vody v jímacích objektech je pro stávající i výhledový počet obyvatel dostatečné.

Kvalita vody je po hygienickém zabezpečení v souladu s vyhláškou 70/2018 Sb., kterou se mění vyhláška č. 252/2004 Sb., kterou se stanoví hygienické požadavky na pitnou a teplou vodu a četnost a rozsah kontroly pitné vody.

Množství vody v soukromých studnách je závislé na poloze a technických parametrech studní, kvalita vody není známa.

Současný stav vodovodních řadů odpovídá platným normám po stránce technického uspořádání, možnosti manipulace na síti, vnitřních průměrů potrubí a zajištění požárního odběru.

Vodovod je zaveden do všech částí zásobované obce.

Vodovod je napojen na radiový dispečink provozovatele vodovodu.

C.5 Vodovody – popis návrhového stavu

Zdroj vody

S ohledem na dostatečnou vydatnost a příznivou jakost vody nenavrhujeme s výjimkou běžné údržby změnu současného stavu.

Úprava vody

Příznivá jakost vody umožňuje zachování současného stavu, kdy je voda ve vodovodní síti pouze hygienicky zabezpečována chlorací.

Doprava vody

S ohledem na vyhovující dopravu vody nenavrhujeme, s výjimkou běžné údržby čerpacího zařízení, změnu současného stavu.

Vodojemy

S ohledem na vyhovující stav vodojemů a dostatečnou minimálně 60 % zabezpečení maximální denní potřeby vody nenavrhujeme, s výjimkou běžné údržby a čištění, změnu současného stavu.

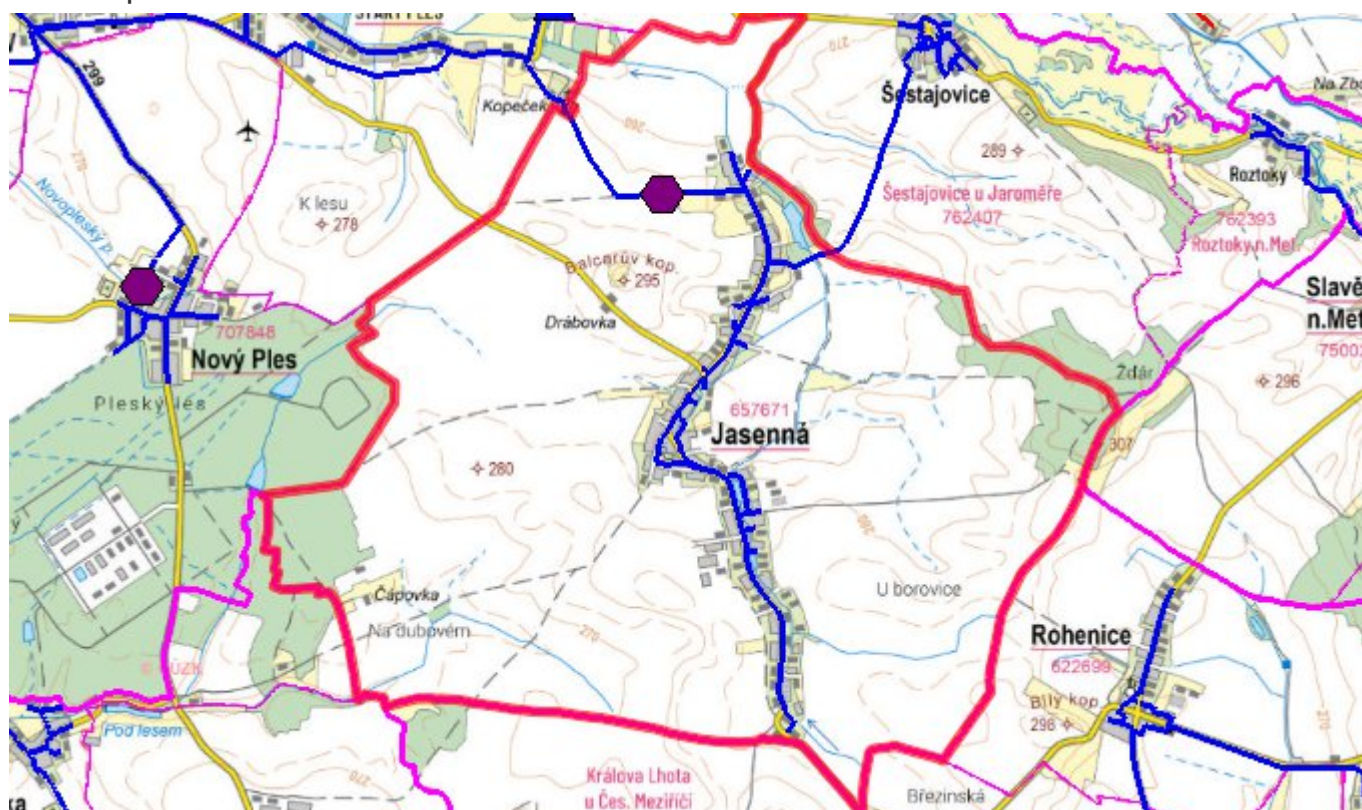
Vodovodní síť

Současný stav vodovodní sítě je vyhovující a s výjimkou běžných oprav se nenavrhují žádné změny. Nenapojené trvale bydlící obyvatelé je možné napojit domovními vodovodními přípojkami bez výrazné nutnosti rozšiřovat veřejnou vodovodní síť.

C.6 Nouzové zásobování vodou za krizové situace

V případě havárie na některém z jímacích objektů skupinového vodovodu Jaroměř bude nouzové zásobování připojených obyvatel zajišťováno ostatními nepoškozenými zdroji. V případě větších poruch nebo havárií na vodovodním systému bude nouzové zásobování připojených obyvatel pitnou vodou zajištěno dodávkou pitné vody z nejbližšího místa s fungující dodávkou pitné vody nebo dovozem vody ze skupinového vodovodu Teplice n. M. – Náchod – Bohuslavice (profil Roztoky, dovozová vzdálenost 5 km), případně lze vodu dovážet cisternami z vrtu J-1 Starý Ples (vzdálenost 4 km). V obou případech budou pro nouzové zásobování využívány i domovní studny, pokud v nich bude zdravotně nezávadná voda, a to i v omezené kapacitě.

C.7 Mapa



D. KANALIZACE A ČOV

D.1 Počet obyvatel připojených na kanalizaci

Název části obce	Počet připojených na kanalizaci						
	2002	2005	2010	2015	2020	2025	2030
Jasenná	-	-	-	743	743	740	750

D.2 Počet obyvatel připojených na ČOV

Název části obce	Počet připojených na ČOV						
	2002	2005	2010	2015	2020	2025	2030
Jasenná	-	-	-	743	743	740	750

D.3 Bilanční údaje

Položka	Jednotka	2002	2005	2010	2015	2020	2025	2030
Produkce komunálních OV	m ³ /den	-	-	-	57,00	60,33	63,67	67,00
Produkce komunálního znečištění	kg/den	-	-	-	22,20	29,80	37,40	45,00
Produkce průmyslových OV	m ³ /den	-	-	-	1,00	1,67	2,33	3,00
Produkce znečištění průmyslových OV	kg/den	-	-	-	0,40	0,67	0,93	1,20

D.5 Kanalizace – popis stávajícího stavu

Kanalizace - současný stav

Obec Jasenná má vybudovanou jednak dešťovou kanalizaci, jednak oddílnou splaškovou kanalizaci, která podchycuje veškeré splaškové odpadní vody z obce. Tyto jsou čerpací stanicí převáděny do Starého Plesu a následně do kanalizačního systému města Jaroměř, zakončeného ČOV. Do šachty ČS 4 jsou ještě navíc čerpány splaškové odpadní vody ze Šestajovic.

Celková délka oddílné splaškové kanalizace je 8,918 km, gravitační kanalizace DN 250 má 7,111 km, výtlačné potrubí DN 100 má délku 1,724 km, DN 50 délku 83 m. Součástí kanalizace jsou i 4 čerpací šachty.

Vlastníkem a provozovatelem splaškové kanalizace je Dobrovolný svazek obcí Jaroměřsko. Dešťové vody jsou odváděny stávající, původně jednotnou kanalizací ve správě obce Jasenná.

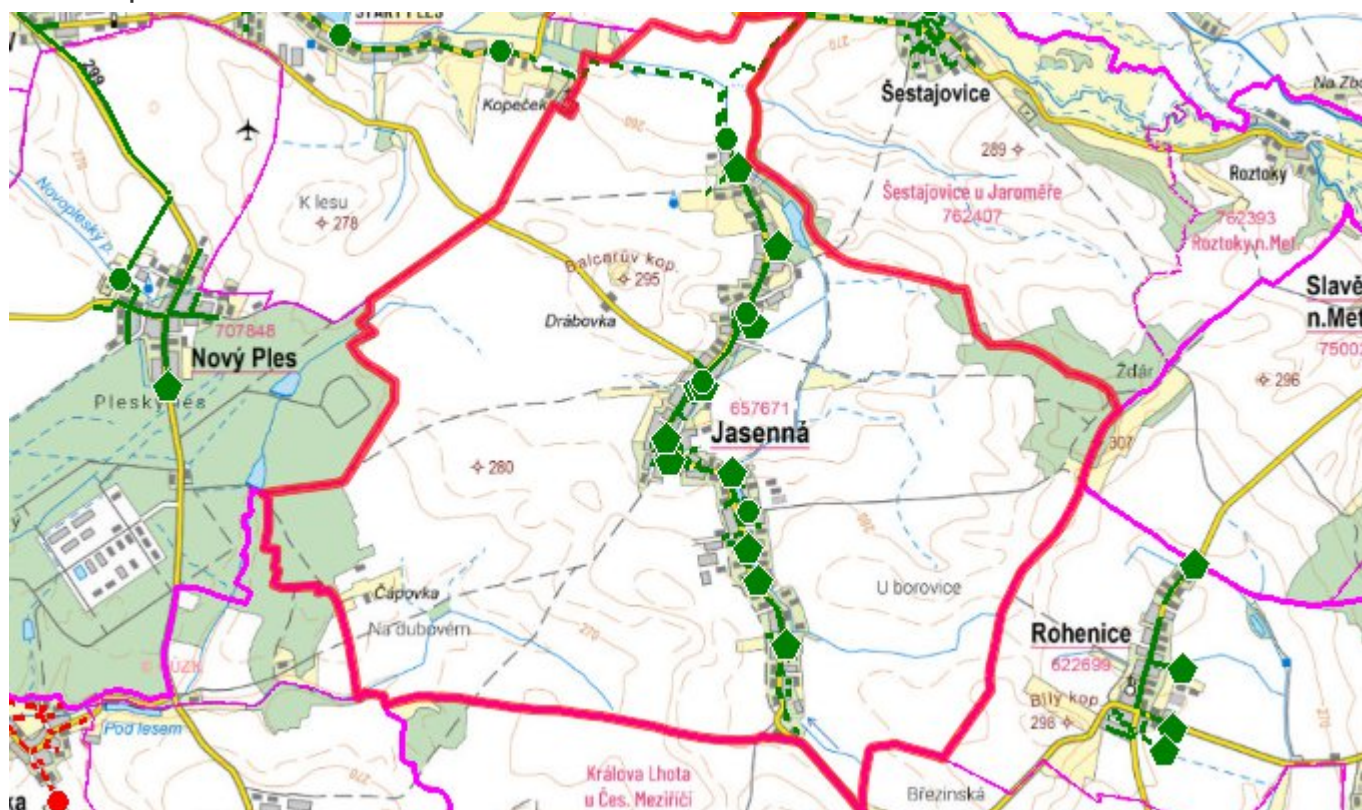
D.6 Kanalizace – popis návrhového stavu

Stávající splašková gravitační kanalizace s přečerpáním do Jaroměře, která byla do provozu uvedena v roce 2016, odvádí splaškové vody od téměř všech obyvatel obce Jasenná.

S ohledem na skutečnost, že kanalizační systém je zcela nový a na úplném začátku své životnosti, se nepředpokládá v návrhovém období jeho úpravy. Pouze podle potřeby rozšiřování zastavěných ploch pro bydlení. Bude řešena pouze běžná údržba, zejména čerpací techniky, s cílem dosažení maximální efektivity provozu.

Dešťová kanalizace zůstane ve stávajícím stavu i rozsahu, pouze bude podle potřeby opravována, případně podle potřeby rozvoje obce doplňována.

D.7 Mapa



E. EKONOMICKÁ ČÁST

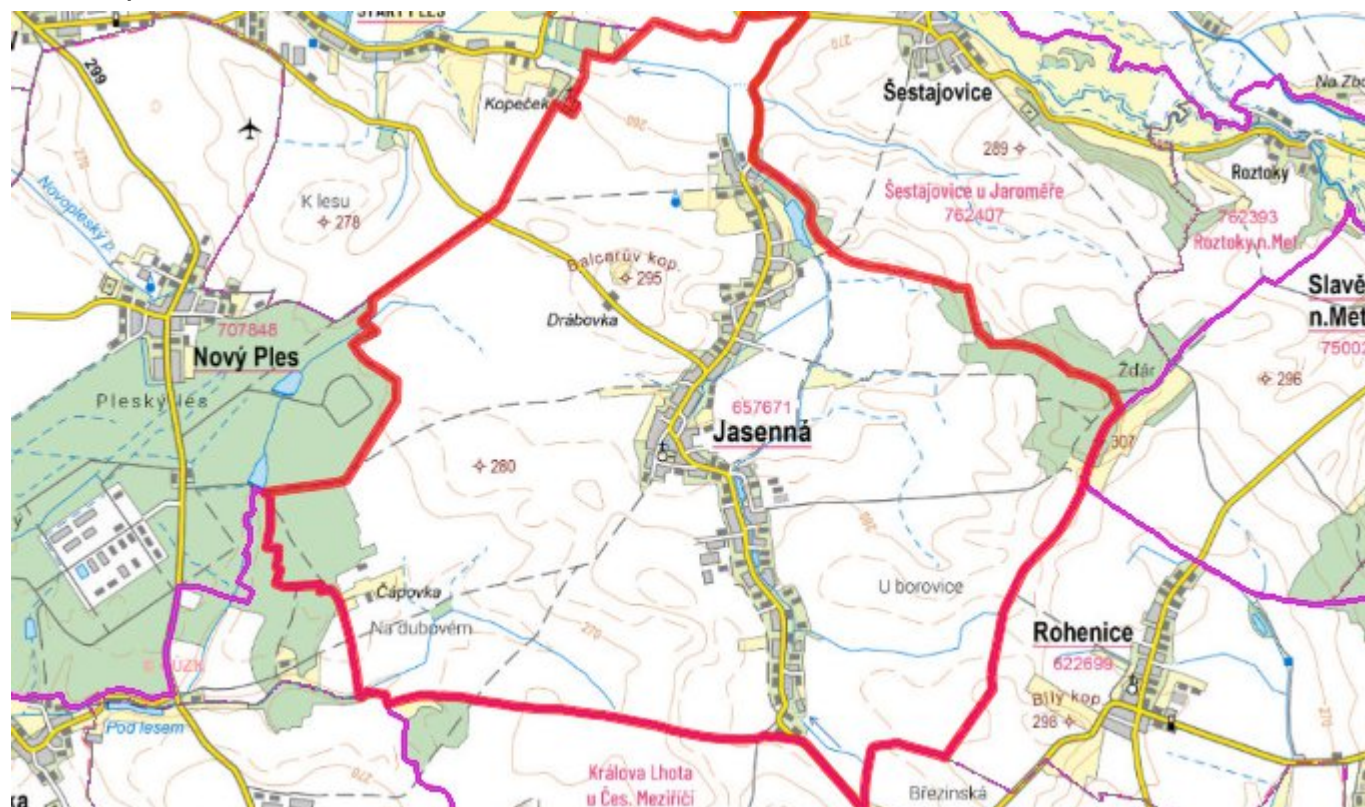
E.1 Předpokládané investiční náklady v letech 2015–2030 [tis. Kč]

Název části obce	Typ investice		
	Vodovody	Kanalizace	Celkem
Jasenná	2 500,0	3 500,0	6 000,0

E.2 Investiční náklady v letech 2001–2014 [tis. Kč]

Název části obce	Typ investice		
	Vodovody	Kanalizace	Celkem
Jasenná	-	-	-

E.3 Mapa



F. AKTUALIZACE

Datum projednání	Číslo projednání	Typ projednání	Popis
22. 3. 2021	ZK/4/172/2021	usnesení zastupitelstva	