

# Běluň - CZ052.3605.5206.038482 - stav 22. 3. 2021

## A. OBEC

Heřmanice

<b>Číslo obce PRVKUK</b>	38482
<b>Kód obce PRVKUK</b>	CZ052.3605.5206.038482
<b>Kód obce</b>	574040
<b>Číslo ORP (ČSÚ)</b> <b>Název ORP</b>	1040 (5206) Jaroměř
<b>Číslo POU</b> <b>Název POU</b>	2241 Jaroměř



## Členění obce

<b>Úplný kód části obce PRVKUK</b>	<b>Název části obce</b>	<b>Kód části obce PRVKUK</b>	<b>Kód části obce RÚIAN</b>
CZ052.3605.5206.038482.01	Běluň	03848	38482

## B. CHARAKTERISTIKA OBCE

### B.1 Základní informace o obci

Základní sídelní jednotka Běluň (268 – 306 m n. m.) leží na katastrálním území Heřmanice nad Labem (638501).

Trvale zde žije celkem 62 obyvatel. Ve výhledu k roku 2030 se uvažuje se 72 trvale bydlícími obyvateli.

Zástavba je soustředěna podél místních komunikací

ZSJ leží v CHOPAV Východočeská křída a v pásmu hygienické ochrany 2. stupně, vnější, určeného pro ochranu zdrojů podzemních vod, využívaných pro zásobování obyvatelstva pitnou vodou z Východočeské křída, stanoveném rozhodnutím Okresního úřadu Náchod, referátu životního prostředí a zemědělství pod čj. Vod/5293/92-Z ze dne 23. února 1993.

Podklady:

Vyplněný sběrný formulář "Podklady pro aktualizaci PRVKUK"

Zdroje nouzového zásobování, Krizový plán KHK

Popis navrhované změny PRVK, Heřmanice, PROIS a.s., 2018

## B.2 Demografický vývoj (prognóza)

Název části obce	Obyvatelé	Počet obyvatel						
		2002	2005	2010	2015	2020	2025	2030
Běluň	Trvale bydlící	-	-	-	62	67	70	75
	Přechodně bydlící	-	-	-	7	7	7	7
	Celkem	-	-	-	69	74	77	82

## B.3 Vývoj počtu obyvatel v obci (ČSÚ)

Obec	2010	2011	2012	2013	2014	2015	2016	2017	2018	2019	2020	2021	2022	2023	2024
Heřmanice	384	404	403	411	419	422	427	425	427	438	427	423	445	432	-

## C. VODOVODY

### C.1 Počet obyvatel připojených na vodovod

Název části obce	Počet připojených na vodovod						
	2002	2005	2010	2015	2020	2025	2030
Běluň	-	-	-	0	0	0	0

### C.2 Bilanční údaje

Položka	Jednotka	2002	2005	2010	2015	2020	2025	2030
---------	----------	------	------	------	------	------	------	------

Průměrná potřeba vody	m <sup>3</sup> /den	-	-	-	0	0	0	0
Maximální potřeba vody	m <sup>3</sup> /den	-	-	-	0	0	0	0
Voda specifická z VVR	l/os x den	-	-	-	0,00	0,00	0,00	0,00
Voda specifická z VFC	l/os x den	-	-	-	0,00	0,00	0,00	0,00
Voda specifická z VFD	l/os x den	-	-	-	0,00	0,00	0,00	0,00
Voda specifická z VFO	l/os x den	-	-	-	0,00	0,00	0,00	0,00
Voda specifická z VNF	l/os x den	-	-	-	0,00	0,00	0,00	0,00

#### C.4 Vodovody – popis stávajícího stavu

Individuální zásobování vodou

ZSJ Běluň nemá vybudovaný veřejný vodovod.

ZSJ Běluň je zásobena pitna vodou z domovních studní. Využívaná je zvodeň přípovrchového rozpojení puklin spongilitických prachovců a jemnozrnných pískovců a prachovitých glaukonitických pískovců bělohorského souvrství, ale i kvartérní zvodeň v rámci hydrogeologického rajónu 422 Podorlická křída a rajónu 425 Hořicko-miletínská křída.

Část obce Běluň: všichni návštěvníci a 62 trvale bydlících obyvatel využívá vodu z 26 domovních studní o průměru 1000 – 1200 mm, převážně roubených kamenem, budovaných před i po roku 1930 do hloubky 6 – 10 m. Kvalita vody neznámá, množství vody nedostatečné.

Zhodnocení současného stavu

~~Množství vody v jímacích objektech není pro stávající i výhledový počet obyvatel dostatečné.~~

Kvalita vody není známa.

## C.5 Vodovody – popis návrhového stavu

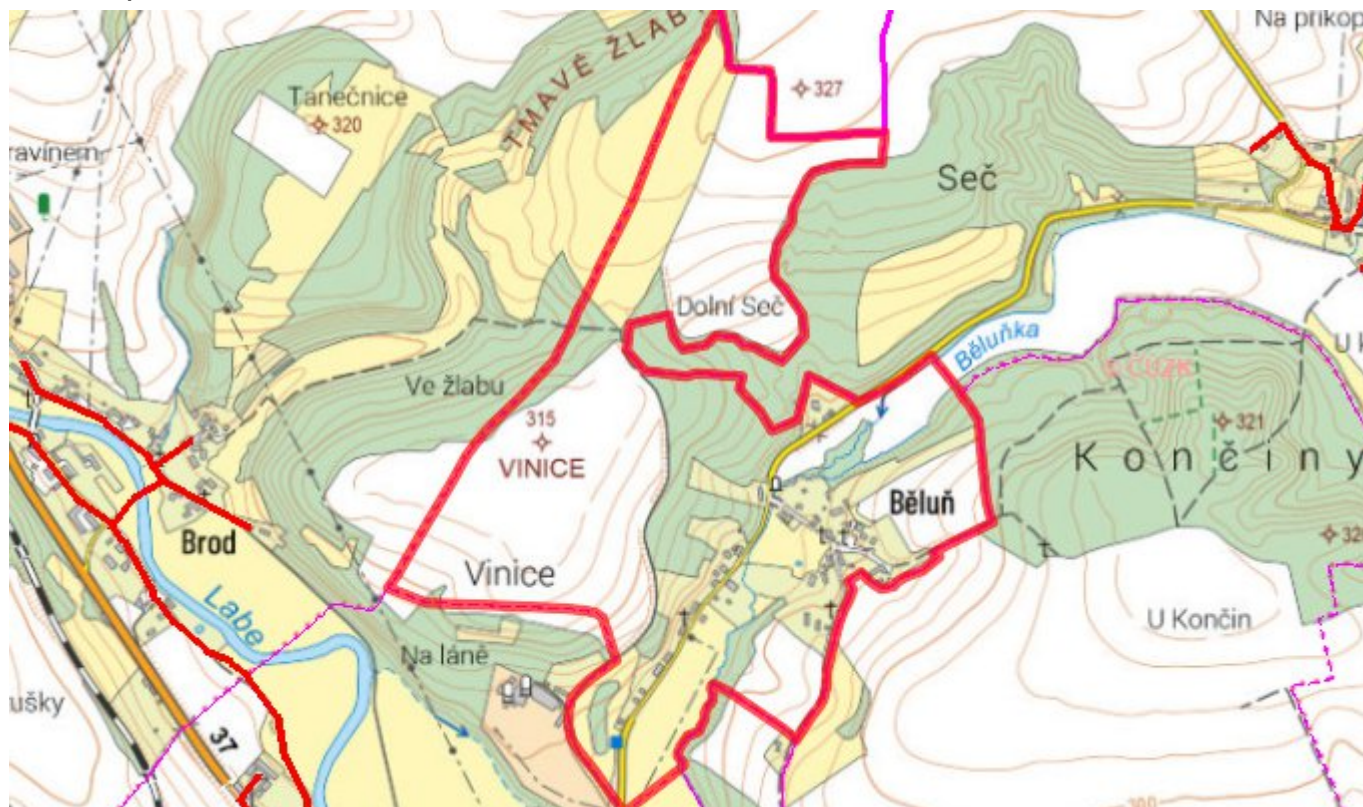
Vzhledem k odlehlosti sídelní jednotky, výškovému umístění zástavby, malému počtu zásobovaných obyvatel a z toho vyplývající výši finančních prostředků není navržena změna v zásobování obyvatel pitnou vodou. Pro zásobování obyvatelstva do roku 2030 je ponechán individuální způsob dodávky vody.

ZSJ byla postižena suchem v roce 2015. Navrhuje se proto prohlubování studní u nemovitostí.

## C.6 Nouzové zásobování vodou za krizové situace

Obec Heřmanice ani její části nemá vlastní náhradní zdroje pitné vody. Nouzové zásobování obyvatelstva pitnou vodou bude zajišťováno dovozem pitné vody cisternami z nejbližšího vodovodu s kapacitně dostatečnými zdroji, tj. ze skupinového vodovodu Hořenice, napojený na skupinový vodovod Jaroměř (dovozová vzdálenost 2 km). V případě potřeby může být nouzové zásobování zajišťováno dovozem vody z vrtu Úpa J-7. Případně mohou být využity domovní studny, pokud v nich bude zdravotně nezávadná voda, a to i v omezené kapacitě.

## C.7 Mapa



## D. KANALIZACE A ČOV

### D.1 Počet obyvatel připojených na kanalizaci

Název části obce	Počet připojených na kanalizaci						
	2002	2005	2010	2015	2020	2025	2030

<b>Běluň</b>	-	-	-	0	0	0	0
--------------	---	---	---	---	---	---	---

## D.2 Počet obyvatel připojených na ČOV

Název části obce	Počet připojených na ČOV						
	2002	2005	2010	2015	2020	2025	2030
<b>Běluň</b>	-	-	-	0	0	0	0

## D.3 Bilanční údaje

Položka	Jednotka	2002	2005	2010	2015	2020	2025	2030
Produkce komunálních OV	m <sup>3</sup> /den	-	-	-	0,00	0,00	0,00	0,00
Produkce komunálního znečištění	kg/den	-	-	-	0,00	0,00	0,00	0,00
Produkce průmyslových OV	m <sup>3</sup> /den	-	-	-	0,00	0,00	0,00	0,00
Produkce znečištění průmyslových OV	kg/den	-	-	-	0,00	0,00	0,00	0,00

## D.5 Kanalizace – popis stávajícího stavu

### Kanalizace - současný stav

ZSJ Běluň nemá vybudovanou soustavnou kanalizaci, je využíváno systémů příkopů, struh a propustků.

### Čištění odpadních vod - současný stav

ZSJ Běluň nemá centrální ČOV. Je zde pouze 1 LČOV a 1 DČOV. Ostatní obyvatelé a rekreatanti likvidují odpadní vody individuálně v septicích nebo bezodtokých jímkách. Obsah jímek je vyvážen na ČOV Jaroměř. Počet, stáří a technický stav jímek a septiků není znám.

## D.6 Kanalizace – popis návrhového stavu

### Navrhované řešení

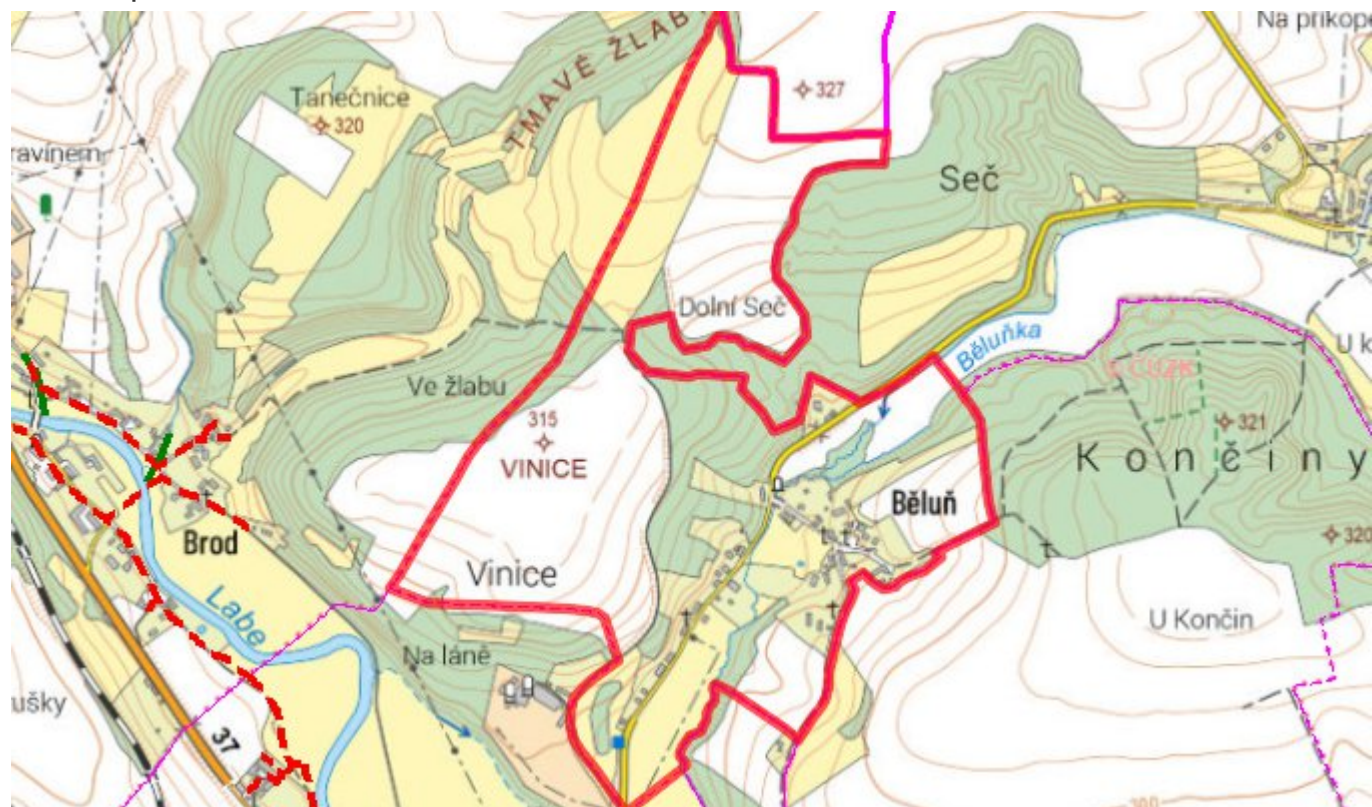
Pro sídelní jednotky dané velikosti a struktury zástavby není ekonomicky výhodné budovat soustavnou kanalizační síť s centrálními nebo lokálními způsoby likvidace odpadních vod. Z těchto důvodů navrhujeme individuální čištění a individuální odvádění odpadních vod, které budou řešit nakládání s OV pouze pro jednotlivé nemovitosti.

Odvedení dešťových vod zůstane zachováno v současné podobě.

Navrhujeme rekonstrukci stávajících nepropustných jímek na vyvážení a vybudování nových jímek, doplnění stávajících septiků zemními filtry tak, aby vyhověly ČSN 75 0905 Zkoušky vodotěsnosti vodárenského a kanalizačního zařízení, u septiků musí výstupní garantované parametry splňovat nařízení vlády č. 401/2015 Sb., o ukazatelích a hodnotách přípustného znečištění povrchových vod a odpadních vod, náležitostech povolení k vypouštění odpadních vod do vod povrchových a do kanalizací a o citlivých oblastech.

Další alternativou je výstavba domovních biologických aktivačních nebo duálních anaerobně-aerobních ČOV. Odpadní vody z jímek a kaly ze septiků a DČOV budou odváženy k likvidaci na ČOV Jaromeř, příp. jinou městskou ČOV.

## D.7 Mapa



## E. EKONOMICKÁ ČÁST

### E.1 Předpokládané investiční náklady v letech 2015–2030 [tis. Kč]

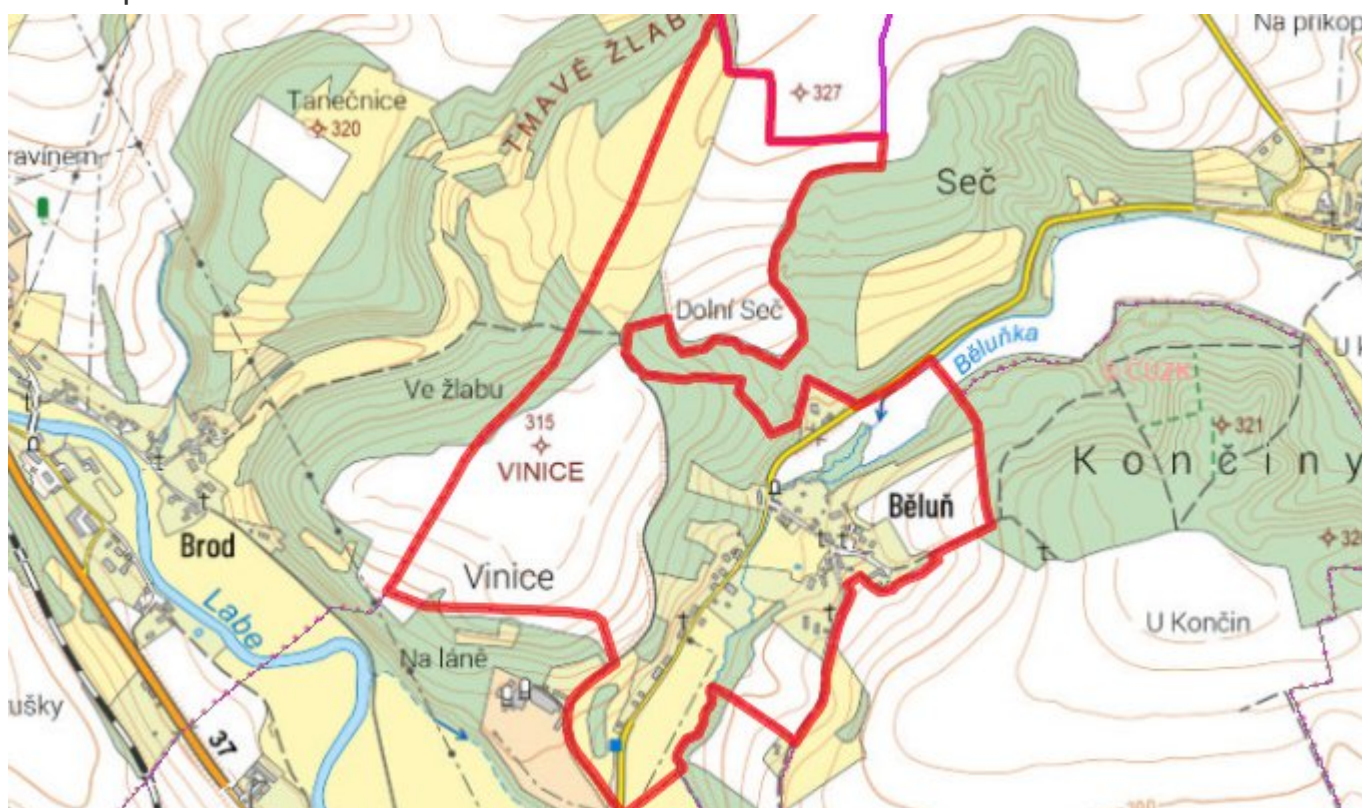
Název části obce	Typ investice		
	Vodovody	Kanalizace	Celkem

<b>Běluň</b>	0,0	0,0	0,0
--------------	-----	-----	-----

## E.2 Investiční náklady v letech 2001-2014 [tis. Kč]

Název části obce	Typ investice		
	Vodovody	Kanalizace	Celkem
<b>Běluň</b>	-	-	-

## E.3 Mapa



## F. AKTUALIZACE

Datum projednání	Číslo projednání	Typ projednání	Popis
22. 3. 2021	ZK/4/172/2021	usnesení zastupitelstva	