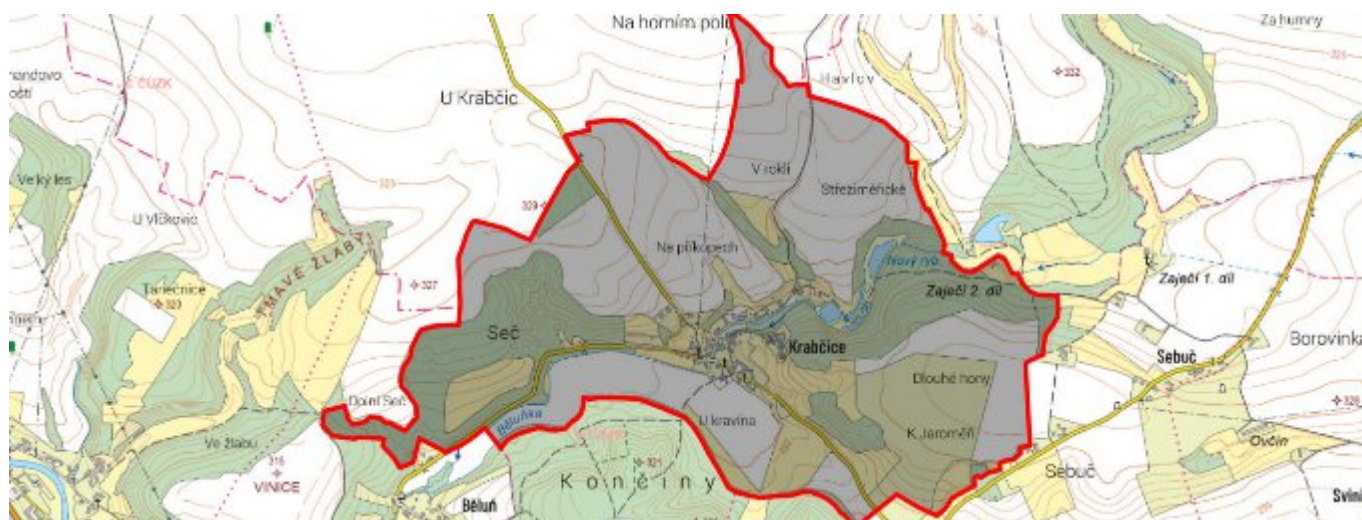


# Krabčice - CZ052.3605.5206.028428 - stav 21. 3. 2022

## A. OBEC

### Dolany

|  |                        |
|--|------------------------|
| <b>Číslo obce PRVKUK</b>                   | 28428                  |
| <b>Kód obce PRVKUK</b>                     | CZ052.3605.5206.028428 |
| <b>Kód obce</b>                            | 574015                 |
| <b>Číslo ORP (ČSÚ)</b><br><b>Název ORP</b> | 1040 (5206)<br>Jaroměř |
| <b>Číslo POU</b><br><b>Název POU</b>       | 2241<br>Jaroměř        |



### Členění obce

| <b>Úplný kód části obce PRVKUK</b> | <b>Název části obce</b> | <b>Kód části obce PRVKUK</b> | <b>Kód části obce RÚIAN</b> |
|------------------------------------|-------------------------|------------------------------|-----------------------------|
| CZ052.3605.5206.028428.01          | Krabčice                | 02842                        | 28428                       |

## B. CHARAKTERISTIKA OBCE

### B.1 Základní informace o obci

Základní sídelní jednotka Krabčice (273 – 294 m n. m.) leží na katastrálním území Krabčice (628425). Lokalita je místní částí obce Dolany. Trvale zde žije celkem 63 obyvatel. Ve výhledu k roku 2030 se uvažuje s 65 trvale bydlícími obyvateli. Zástavba je liniově uspořádaná podél místních komunikací. Protéká tudy řeka Bělouška (0-01-01-084). Do roku 2030 se nepředpokládá výstavba většího charakteru. Krabčice leží v CHOPAV Východočeská křída.

Podklady: Vyplněný sběrný formulář "Podklady pro aktualizaci PRVKUK" Informace obce Dolany

## B.2 Demografický vývoj (prognóza)

| Název části obce | Obyvatelé         | Počet obyvatel |      |      |      |      |      |      |
|------------------|-------------------|----------------|------|------|------|------|------|------|
|                  |                   | 2002           | 2005 | 2010 | 2015 | 2020 | 2025 | 2030 |
| Krabčice         | Trvale bydlící    | -              | -    | -    | 63   | 60   | 64   | 64   |
|                  | Přechodně bydlící | -              | -    | -    | 0    | 0    | 0    | 0    |
|                  | Celkem            | -              | -    | -    | 63   | 60   | 64   | 64   |

## B.3 Vývoj počtu obyvatel v obci (ČSÚ)

| Obec   | 2010 | 2011 | 2012 | 2013 | 2014 | 2015 | 2016 | 2017 | 2018 | 2019 | 2020 | 2021 | 2022 | 2023 | 2024 |
|--------|------|------|------|------|------|------|------|------|------|------|------|------|------|------|------|
| Dolany | 627  | 623  | 633  | 660  | 657  | 668  | 674  | 675  | 662  | 659  | 658  | 661  | 661  | 687  | -    |

## C. VODOVODY

### C.1 Počet obyvatel připojených na vodovod

| Název části obce | Počet připojených na vodovod |      |      |      |      |      |      |
|------------------|------------------------------|------|------|------|------|------|------|
|                  | 2002                         | 2005 | 2010 | 2015 | 2020 | 2025 | 2030 |
| Krabčice         | -                            | -    | -    | 0    | 0    | 21   | 21   |

### C.2 Bilanční údaje

| Položka                | Jednotka            | 2002 | 2005 | 2010 | 2015 | 2020 | 2025 | 2030 |
|------------------------|---------------------|------|------|------|------|------|------|------|
| Průměrná potřeba vody  | m <sup>3</sup> /den | -    | -    | -    | 0    | 0    | 0    | 0    |
| Maximální potřeba vody | m <sup>3</sup> /den | -    | -    | -    | 0    | 0    | 0    | 0    |
| Voda specifická z VVR  | l/os x den          | -    | -    | -    | 0,00 | 0,00 | 0,00 | 0,00 |

|                       |            |   |   |   |      |      |      |      |
|-----------------------|------------|---|---|---|------|------|------|------|
| Voda specifická z VFC | l/os x den | - | - | - | 0,00 | 0,00 | 0,00 | 0,00 |
| Voda specifická z VFD | l/os x den | - | - | - | 0,00 | 0,00 | 0,00 | 0,00 |
| Voda specifická z VFO | l/os x den | - | - | - | 0,00 | 0,00 | 0,00 | 0,00 |
| Voda specifická z VNF | l/os x den | - | - | - | 0,00 | 0,00 | 0,00 | 0,00 |

#### C.4 Vodovody – popis stávajícího stavu

V Dolanech a ve všech místních částí (Sviništiny, Krabčice, Čáslavky a Sebuč) není vybudovaný veřejný vodovod. Obyvatelé jsou zásobeni pitnou vodou z individuálních zdrojů. Využívaná je zvedeň přípořchového rozpojení puklin vápnitých slínovců a jílovitých vápenců jizerského souvrství, ale i kvartérní zvedeň ve spraších a sprašových hlínách v rámci hydrogeologického rajonu 422 Podorlická křída. Vydatnost některých studní poklesla až pod využitelnou mez, proto byli majitelé nemovitostí nuceni zabezpečit individuálně vlastní zdroj vody. V průběhu let 2018 a 2019 došlo, z důvodu ztráty vody v části stávajících studní, k významnému nárůstu počtu nových vrtů, popř. prohlubování stávajících studní, a to většinou do hloubky 30 m. Kvalita vody u části lokálních zdrojů není v souladu s vyhláškou č. 70/2018 Sb., kterou se mění vyhláška č. 252/2004 Sb., kterou se stanoví hygienické požadavky na pitnou a teplou vodu a četnost a rozsah kontroly pitné vody a to z hlediska obsahu dusičnanů a bakteriologického znečištění. V návaznosti na tuto skutečnost a na plánovanou výstavbu centrálního vodovodu byl zřízen v roce 2021 průzkumný vrt, který je umístěn v k.ú Krabčice. Konečná hloubka vrtu činí 80 m. Podzemní voda ze zdroje splňuje kvalitu pitné vody a bude proto pouze hygienicky zabezpečována dávkováním chloru. Zdroj vykazuje také dostatečnou vydatnost 5 l/s pro zásobování obyvatel.

#### C.5 Vodovody – popis návrhového stavu

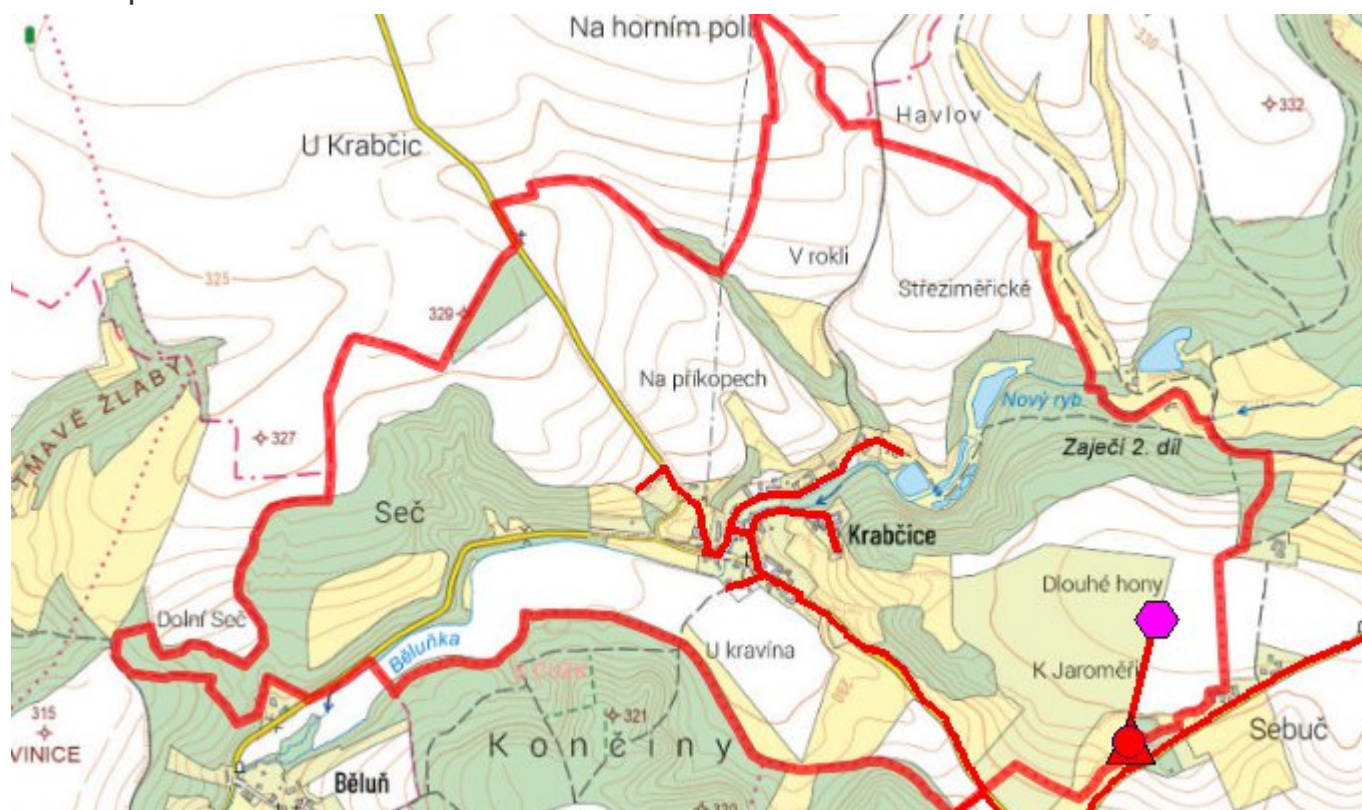
V obci Dolany a všech místních částech - Čáslavky, Sviništiny, Krabčice a Sebuč se navrhuje vybudování samostatné vodovodní soustavy, která bude sloužit k zásobování stávajících nemovitostí pitnou vodou z veřejného vodovodu. Jako zdroj vody bude sloužit stávající průzkumný vrt v k.ú Krabčice, který bude vystrojen. K akumulaci vody bude sloužit věžový vodojem, který bude umístěn v k.ú Sebuč. Z vrtu bude voda čerpána výtlačným potrubím do věžového vodojemu, kapacita VDJ činí 60 m<sup>3</sup>. Z vodojemu bude dále zásobeno spotřebiště. Celková délka nově navržených vodovodních řadů bude 11 865 m DN 50-150. Z toho bude 266 m výtlačku z vrtu na vodojem DN 80. Řady budou převážně vedeny v zelených plochách a

místních komunikacích. Součástí stavby bude ATS stanice pro vyrovnání tlaku, která bude umístěna v areálu vodního zdroje. V místní části Čáslavky budou vybudovány 2 požární nádrže. Napojení nemovitostí bude řešeno samostatnými vodovodními přípojkami. Realizace stavby bude záviset na finančních možnostech obce a na objemu finančních prostředků, které budou moci být poskytnuty ve formě dotací.

## C.6 Nouzové zásobování vodou za krizové situace

Krabčice nemají vlastní náhradní zdroje pitné vody. Nouzové zásobování obyvatelstva pitnou vodou bude zajišťováno dovozem pitné vody cisternami z nejbližšího vodovodu s kapacitně dostatečnými zdroji, tj. ze skupinového vodovodu Jaroměř (profil Jaroměř dovozová vzdálenost do 3 km). K dodávce vody může být využit také zdroj nouzového zásobování J-1 Starý Ples. Případně mohou být využity domovní ostatní studny, pokud v nich bude zdravotně nezávadná voda, a to i v omezené kapacitě.

## C.7 Mapa



## D. KANALIZACE A ČOV

### D.1 Počet obyvatel připojených na kanalizaci

| Název části obce | Počet připojených na kanalizaci |      |      |      |      |      |      |
|------------------|---------------------------------|------|------|------|------|------|------|
|                  | 2002                            | 2005 | 2010 | 2015 | 2020 | 2025 | 2030 |
| Krabčice         | -                               | -    | -    | 0    | 0    | 0    | 0    |

## D.2 Počet obyvatel připojených na ČOV

| Název části obce | Počet připojených na ČOV |      |      |      |      |      |      |
|------------------|--------------------------|------|------|------|------|------|------|
|                  | 2002                     | 2005 | 2010 | 2015 | 2020 | 2025 | 2030 |
| Krabčice         | -                        | -    | -    | 0    | 0    | 0    | 0    |

## D.3 Bilanční údaje

| Položka                             | Jednotka            | 2002 | 2005 | 2010 | 2015 | 2020 | 2025 | 2030 |
|-------------------------------------|---------------------|------|------|------|------|------|------|------|
| Produkce komunálních OV             | m <sup>3</sup> /den | -    | -    | -    | 0,00 | 0,00 | 0,00 | 0,00 |
| Produkce komunálního znečištění     | kg/den              | -    | -    | -    | 0,00 | 0,00 | 0,00 | 0,00 |
| Produkce průmyslových OV            | m <sup>3</sup> /den | -    | -    | -    | 0,00 | 0,00 | 0,00 | 0,00 |
| Produkce znečištění průmyslových OV | kg/den              | -    | -    | -    | 0,00 | 0,00 | 0,00 | 0,00 |

## D.5 Kanalizace – popis stávajícího stavu

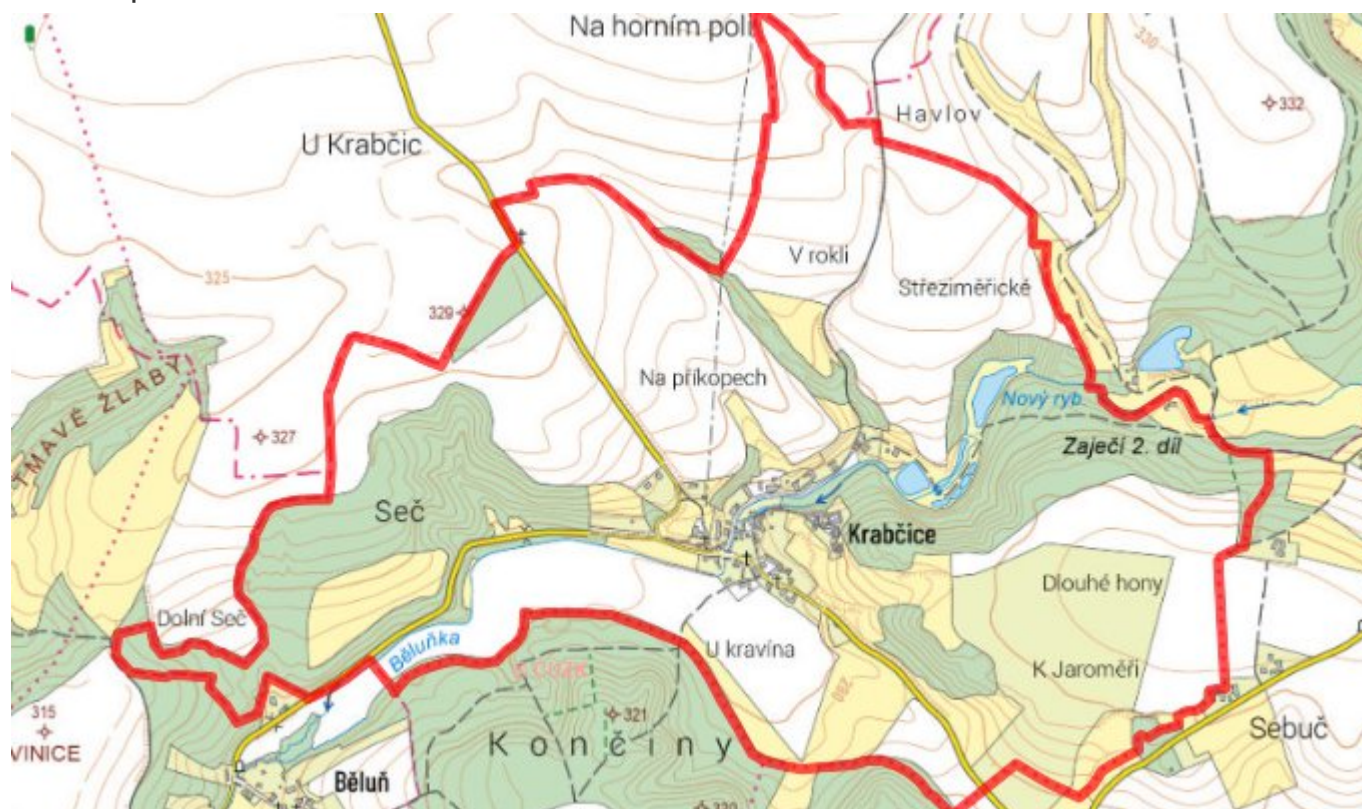
Kanalizace - současný stav: Krabčice nemají vybudovanou systematickou kanalizaci, jednotliví producenti splaškových vod řeší zneškodňování odpadních vod individuálně. Většina producentů zneškodňuje odpadní vody v septicích s přepadem do VT Běluška. Technický stav a stáří septiků není znám.

## D.6 Kanalizace – popis návrhového stavu

Vzhledem k velikosti místní části Krabčice není ekonomicky výhodné budovat soustavnou kanalizační síť s centrálními nebo lokálními způsoby zneškodňování odpadních vod. Proto navrhujeme individuální způsoby nakládání a zneškodňování odpadních vod zachovat i v dalších letech do konce návrhového období. Způsob lokálního zneškodňování, resp. čištění, se doporučuje blíže posoudit a uvést do souladu s platnou legislativou. Odvedení dešťových vod zůstane zachováno v současné podobě s maximálním zřetelem na zachování vody v krajině.



## D.7 Mapa



## E. EKONOMICKÁ ČÁST

### E.1 Předpokládané investiční náklady v letech 2015–2030 [tis. Kč]

| Název části obce | Typ investice |            |        |
|------------------|---------------|------------|--------|
|                  | Vodovody      | Kanalizace | Celkem |
| Krabčice         | 0,0           | 0,0        | 0,0    |

### E.2 Investiční náklady v letech 2001–2014 [tis. Kč]

| Název části obce | Typ investice |            |        |
|------------------|---------------|------------|--------|
|                  | Vodovody      | Kanalizace | Celkem |
| Krabčice         | -             | -          | -      |

### E.3 Mapa



## F. AKTUALIZACE

| Datum projednání | Číslo projednání | Typ projednání          | Popis |
|------------------|------------------|-------------------------|-------|
| 21. 3. 2022      | ZK/11/748/2022   | usnesení zastupitelstva |       |
| 22. 3. 2021      | ZK/4/172/2021    | usnesení zastupitelstva |       |