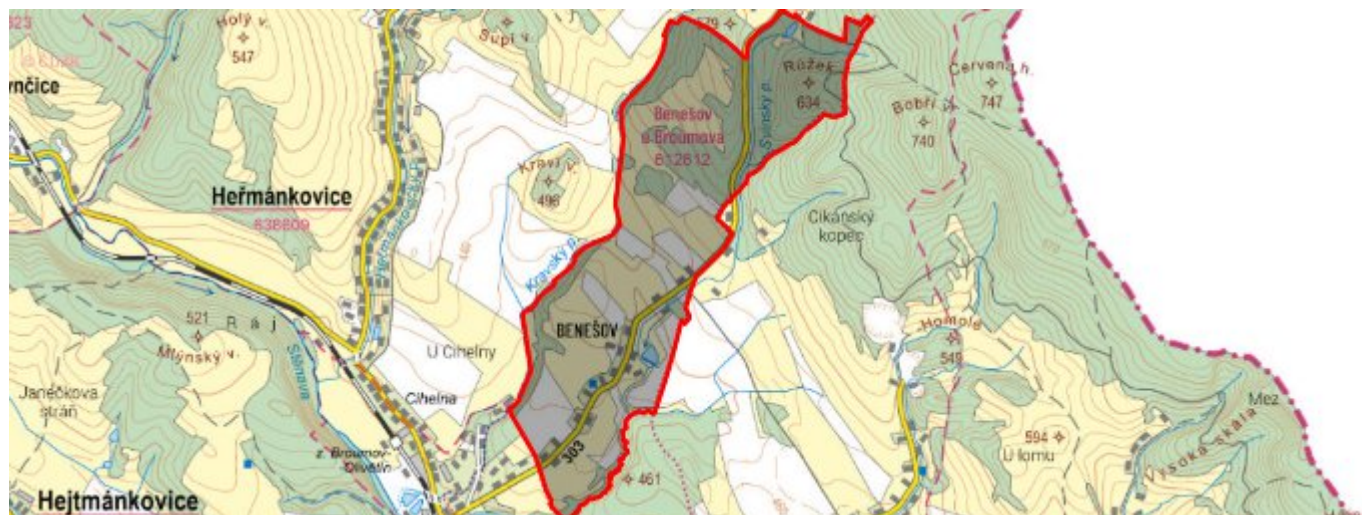


Benešov - CZ052.3605.5201.012815 - stav 22. 3. 2021

A. OBEC

Broumov

Číslo obce PRVKUK	12815
Kód obce PRVKUK	CZ052.3605.5201.012815
Kód obce	573922
Číslo ORP (ČSÚ) Název ORP	1031 (5201) Broumov
Číslo POU Název POU	2224 Broumov



Členění obce

Úplný kód části obce PRVKUK	Název části obce	Kód části obce PRVKUK	Kód části obce RÚIAN
CZ052.3605.5201.012815.01	Benešov	01281	12815

B. CHARAKTERISTIKA OBCE

B.1 Základní informace o obci

Základní sídelní jednotka Benešov (386 – 413 m n. m.) leží na katastrálním území Benešov u Broumova (612812).

Trvale zde žije 117 obyvatel a 1 rekreat. Očekává se mírné snižování počtu obyvatel.

Zástavba soustředěna podél místní komunikace.

Obec leží v CHKO Broumovsko.

Podklady:

Vyplněný sběrný formulář "Podklady pro aktualizaci PRVKUK"

Karty VUME+VUPE 2017 vodovod, kanalizace, ČOV

Zdroje nouzového zásobování, Krizový plán KHK

Digitální zakres stávajícího vodovodu kanalizace, Vak Náchod, 2018

Digitální zakres plánovaných investic, Vak Náchod, 2018

B.2 Demografický vývoj (prognóza)

Název části obce	Obyvatelé	Počet obyvatel						
		2002	2005	2010	2015	2020	2025	2030
Benešov	Trvale bydlící	-	-	-	117	115	110	100
	Přechodně bydlící	-	-	-	1	2	3	5
	Celkem	-	-	-	118	117	113	105

B.3 Vývoj počtu obyvatel v obci (ČSÚ)

Obec	2010	2011	2012	2013	2014	2015	2016	2017	2018	2019	2020	2021	2022	2023	2024
Broumov	7977	7825	7783	7793	7753	7695	7604	7586	7524	7444	7370	7272	7145	7207	-

C. VODOVODY

C.1 Počet obyvatel připojených na vodovod

Název části obce	Počet připojených na vodovod						
	2002	2005	2010	2015	2020	2025	2030
Benešov	-	-	-	117	115	110	100

C.2 Bilanční údaje

Položka	Jednotka	2002	2005	2010	2015	2020	2025	2030
Průměrná potřeba vody	m ³ /den	-	-	-	24	23	22	21

Maximální potřeba vody	m ³ /den	-	-	-	29	28	26	25
Voda specifická z VVR	l/os x den	-	-	-	24,17	23,00	21,83	20,66
Voda specifická z VFC	l/os x den	-	-	-	22,73	21,63	20,53	19,43
Voda specifická z VFD	l/os x den	-	-	-	20,55	19,11	17,67	16,23
Voda specifická z VFO	l/os x den	-	-	-	2,18	2,08	1,97	1,86
Voda specifická z VNF	l/os x den	-	-	-	1,44	1,34	1,24	1,14

C.4 Vodovody – popis stávajícího stavu

Vodovod – současný stav

V Benešově vlastní a provozuje společnost Vodovody a kanalizace Náchod, a.s. vodovod, kterým jsou zásobeni pitnou vodou obyvatelé a ostatní odběratelé mj. sídelní jednotky Benešov. Vodovod je součástí skupinového vodovodu Teplice n. M. – Meziměstí – Broumov, konkrétně jeho části Teplice II – Broumov.

Základní údaje vodovod:

IČME: 5201-612766-48172928-1/2

IČPE: 5201-612766-48172928-1/2-48172928

Vodovod je zásoben pitnou vodou, jímanou z vodních zdrojů Polické pánve. Jsou to především vrty VS-5, VS-13, VS-15 a místních zdrojů Artéská a Myslivecká studna Křinice.

Voda z vrtů VS-5, VS 13 a VS 15 je čerpána do vodojemu Teplice n. M. 3000 m³ (d.v. 569 m n. m.). Z VDJ 3000 m³ je voda přepouštěna do vodojemu Teplice n. M. 2×250 m³ (d.v. 517,6 m n. m.), který slouží pro zásobení části Teplic N. Metují a obyvatel napojených na skupinový vodovod Teplice – Meziměstí – Broumov.

Vodovod Benešov – Rožmitál je součástí vodovodu Broumov a odebírá pitnou vodu z příváděcího řadu mezi vodojemem Broumov Ráj (2x650 m³) d.v. 470,00 m n.m. a vodojemem Broumov Spořilov 600 m³ na kótě 425,4 m n. m. V armaturní šachtě před vodojemem Broumov Spořilov je osazen redukční ventil. Zásobní potrubí pokračuje přes Černou stezku ke křižovatce „U Hitlera“ kde je v armaturní šachtě další redukční ventil přes který dále natéká voda do vodojemu Benešov (90 m³) na kótě 440,3 m n. m., odkud je voda přečerpávána do VDJ Rožmitál (100 m³) na kótě 474,5 m n. m. Z vodojemu Rožmitál je spotřebišť zásobováno pomocí gravitačního zásobovacího řadu. Benešov a Rožmitál je na skupinový vodovod Teplice II – Broumov napojen od roku 2003, do té doby byl zásoben z pramenní jímky Rožmitál. Dále je z vodojemu Benešov čerpána voda do akumulace čerpací stanice Janovičky a pak znovu čerpána do vodojemu Janovičky 30 m³ (d.v. 628,0 m n. m.).

Vodovod Broumov je zásoben pitnou vodou z hlavního vodojemu pro Broumov – VDJ Broumov Ráj (2x650 m³) d.v. 470,00 m n.m. vodou z Teplic nad Metují a dále vodojemem Broumov Spořilov 600 m³ na kótě 425,4 m n. m. Do vodojemu Broumov Spořilov je přivedena voda ze zdrojů v Křinicích (Artézská a Myslivecká), v případě nedostatku vody je dopuštěn vodou z vodojemu Broumov Ráj.

Hygienické zabezpečení probíhá dávkováním oxidu chloričitého v objektu vrtu VS-5 a v Teplicích n. Metují a dávkováním chlornanu sodného ve vodojemem Broumov Spořilov, vodojemem Benešov a vodojemem Janovičky.

Kvalita vody je v souladu s vyhláškou č. 252/2004 Sb., kterou se stanoví hygienické požadavky na pitnou a teplou vodu a četnost a rozsah kontroly pitné vody, která vstoupila v platnost dne 30.4.2004.

Objem akumulované vody ve vodojemech zabezpečí pokrytí minimálně 60 % maximální denní potřeby vody.

Současný stav vodovodních řadů odpovídá platným normám po stránce technického uspořádání, možnosti manipulace na síti a vnitřních průměrů potrubí.

Požární voda bude vždy řešena dohodou mezi obcí a vlastníkem vodovodního řadu. Požární řád musí být odsouhlasen provozovatelem vodovodního řadu.

Vodovod je zaveden do všech částí zásobovaných obcí a sídelních jednotek.

Vodovod je napojen na radiový dispečink provozovatele vodovodu.

C.5 Vodovody – popis návrhového stavu

Zdroj vody

S ohledem na dostatečnou vydatnost a příznivou jakost vody nenavrhujeme s výjimkou běžné údržby změnu současného stavu.

Úprava vody

Příznivá jakost vody umožňuje zachování současného stavu, kdy je voda ve vodovodní síti pouze hygienicky zabezpečována chlorací.

Doprava vody

S ohledem na vyhovující dopravu vody nenavrhujeme, s výjimkou běžné údržby čerpacího zařízení, změnu současného stavu.

Vodojemy

S ohledem na vyhovující stav vodojemů a dostatečnou minimálně 60 % zabezpečení maximální denní potřeby vody do roku 2030 nenavrhujeme, s výjimkou běžné údržby, změnu současného stavu.

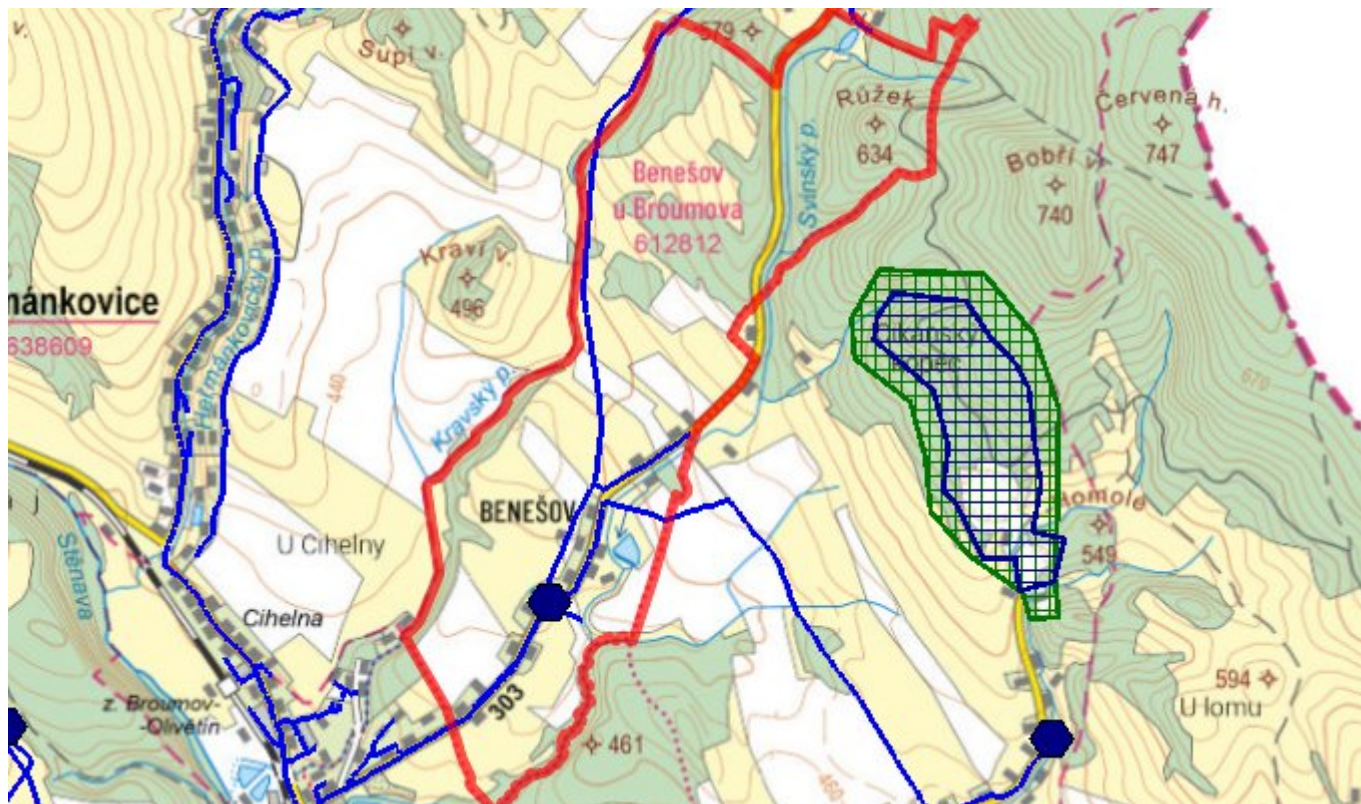
Vodovodní síť

Současný stav vodovodní sítě je vyhovující a s výjimkou běžných oprav se nenavrhují žádné změny. Navrhujeme pouze běžnou provozní rekonstrukci částí řadů v rozsahu cca 2 % délky vodovodní sítě za rok.

C.6 Nouzové zásobování vodou za krizové situace

V případě havárie na některém z jímacích objektů skupinového vodovodu Teplice n. M. – Meziměstí – Broumov, konkrétně jeho části Teplice II – Broumov, bude nouzové zásobování připojených obyvatel zajišťováno ostatními nepoškozenými zdroji. V případě větších poruch nebo havárií na vodovodním systému bude nouzové zásobování připojených obyvatel pitnou vodou zajištěno dodávkou pitné vody z nejbližšího veřejného vodovodu, kterým je kapacitně omezený vodovod Křinice, případně z blízkého gravitačního vodovodu Heřmánkovice. Pro nouzové zásobování může být využit nevyužívaný zdroj Janovičky – pramenní jímka (cca 7 km). V obou případech budou pro nouzové zásobování využívány i domovní studny, pokud v nich bude zdravotně nezávadná voda, a to i v omezené kapacitě.

C.7 Mapa



D. KANALIZACE A ČOV

D.1 Počet obyvatel připojených na kanalizaci

Název části obce	Počet připojených na kanalizaci						
	2002	2005	2010	2015	2020	2025	2030
Benešov	-	-	-	0	115	110	100

D.2 Počet obyvatel připojených na ČOV

Název části obce	Počet připojených na ČOV						
	2002	2005	2010	2015	2020	2025	2030
Benešov	-	-	-	0	115	110	100

D.3 Bilanční údaje

Položka	Jednotka	2002	2005	2010	2015	2020	2025	2030
Produkce komunálních OV	m ³ /den	-	-	-	0,00	0,00	0,00	0,00

Produkce komunálního znečištění	kg/den	-	-	-	0,00	0,00	0,00	0,00
Produkce průmyslových OV	m ³ /den	-	-	-	0,00	0,00	0,00	0,00
Produkce znečištění průmyslových OV	kg/den	-	-	-	0,00	0,00	0,00	0,00

D.5 Kanalizace – popis stávajícího stavu

Kanalizace - současný stav

V m.č. Benešov se nenachází kanalizace.

Obyvatelé přečišťují odpadní vody v DČOV nebo je akumulují v jímkách, jejichž obsah je poté vyvážen na ČOV Broumov.

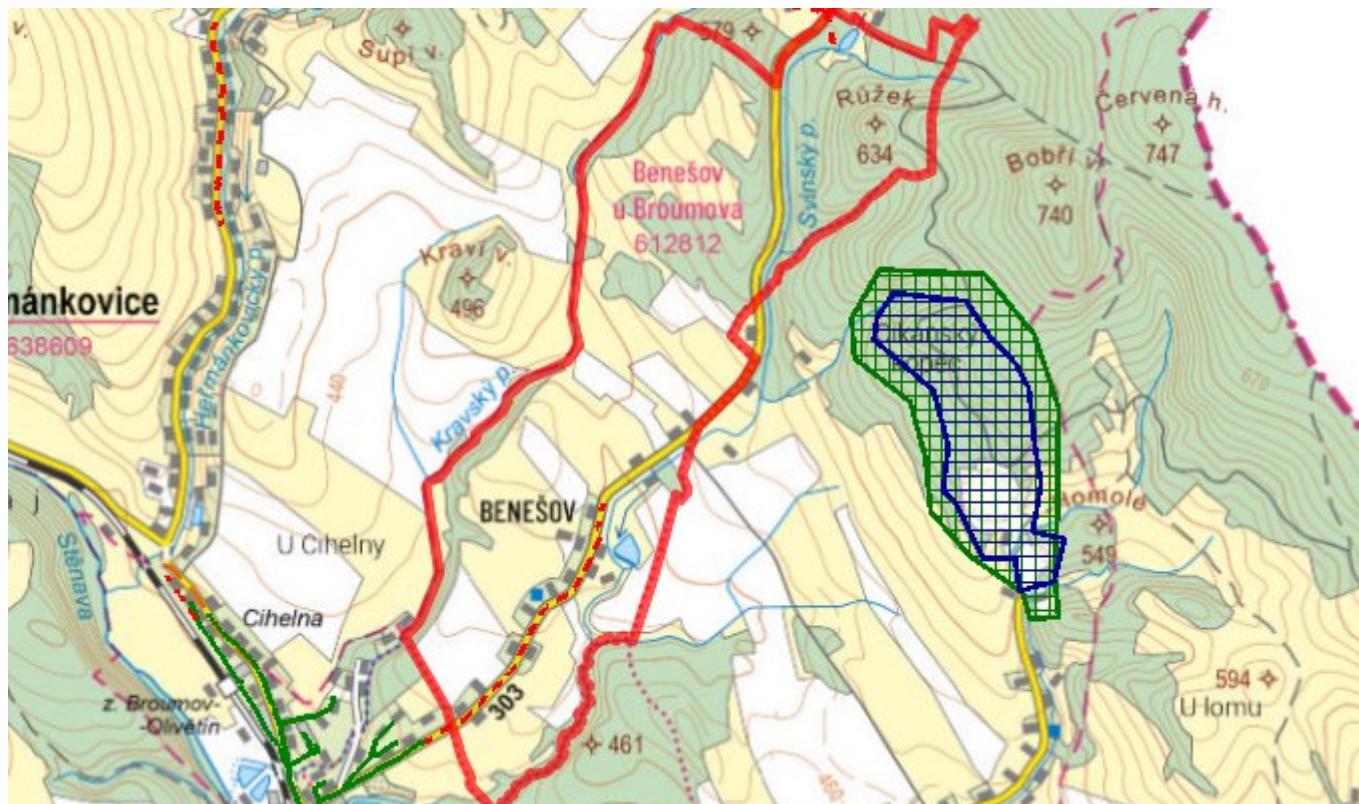
D.6 Kanalizace – popis návrhového stavu

V lokalitě Benešov bude v roce 2019-2020 realizována výstavba splaškové kanalizace a jejího napojení do jednotné stokové sítě města Broumov a tedy i na městskou ČOV. Jedná se celkem o 1276 m kanalizace z PP DN 250 mm.

Na kanalizaci budou následně napojeny přípojky z přilehlých nemovitostí.

Celkové investiční náklady jsou dle metodického pokynu Mze čj. 401/2010-15000 cca 5,461 mil. Kč.

D.7 Mapa



E. EKONOMICKÁ ČÁST

E.1 Předpokládané investiční náklady v letech 2015–2030 [tis. Kč]

Název části obce	Typ investice		
	Vodovody	Kanalizace	Celkem
Benešov	0,0	5 461,3	5 461,3

E.2 Investiční náklady v letech 2001–2014 [tis. Kč]

Název části obce	Typ investice		
	Vodovody	Kanalizace	Celkem
Benešov	-	-	-

E.3 Mapa



F. AKTUALIZACE

Datum projednání	Číslo projednání	Typ projednání	Popis
22. 3. 2021	ZK/4/172/2021	usnesení zastupitelstva	