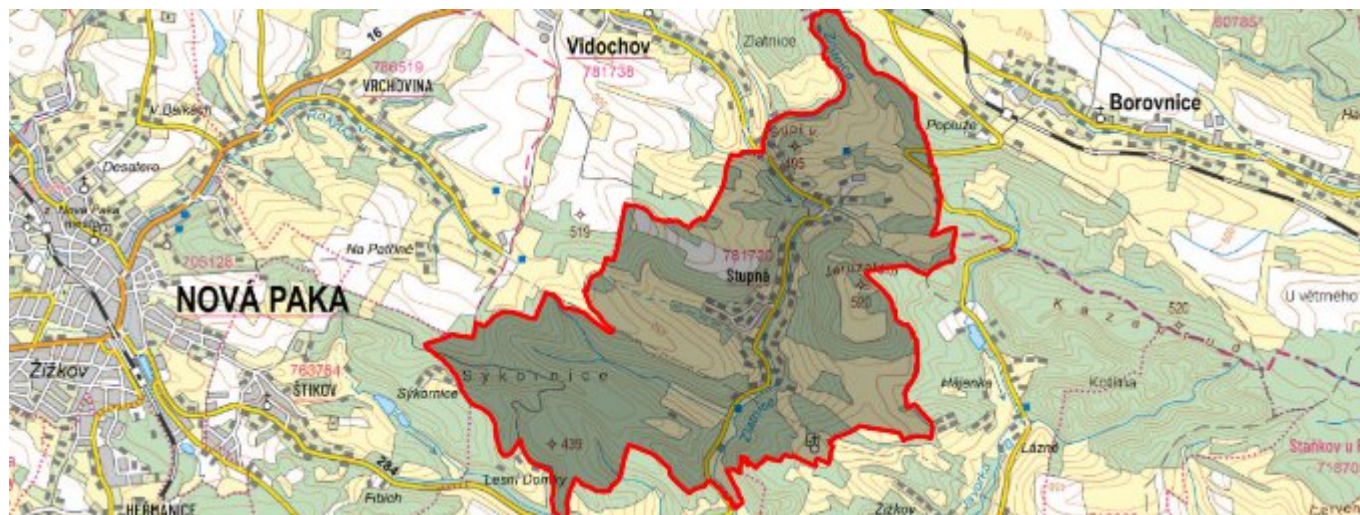


Stupná - CZ052.3604.5210.181722 - stav 22. 3. 2021

A. OBEC

Vidochohov

Číslo obce PRVKUK	181722
Kód obce PRVKUK	CZ052.3604.5210.181722
Kód obce	573736
Číslo ORP (ČSÚ) Název ORP	1023 (5210) Nová Paka
Číslo POU Název POU	2208 Nová Paka



Členění obce

Úplný kód části obce PRVKUK	Název části obce	Kód části obce PRVKUK	Kód části obce RÚIAN
CZ052.3604.5210.181722.01	Stupná	18172	181722

B. CHARAKTERISTIKA OBCE

B.1 Základní informace o obci

Obec Stupná je místní část obce Vidochohov. Leží 2 km jižně v nadmořských výškách 388 – 430 m n.m. Obec má 47 trvale bydlících obyvatel v 16 domech vedených pro trvalé bydlení. V katastru obce se dále nachází 49 objektů určených pro individuální rekreaci cca 150 obyvatel. V návrhovém období se nepředpokládá nárůst počtu obyvatel obce.

Podklady:

Vyplněný sběrný formulář "Podklady pro aktualizaci PRVKUK"

Situace vodovod

B.2 Demografický vývoj (prognóza)

Název části obce	Obyvatelé	Počet obyvatel						
		2002	2005	2010	2015	2020	2025	2030
Stupná	Trvale bydlící	-	-	-	45	50	50	50
	Přechodně bydlící	-	-	-	150	150	150	150
	Celkem	-	-	-	195	200	200	200

B.3 Vývoj počtu obyvatel v obci (ČSÚ)

Obec	2010	2011	2012	2013	2014	2015	2016	2017	2018	2019	2020	2021	2022	2023	2024
Vidochov	356	390	380	371	380	378	383	384	386	393	393	390	352	368	-

C. VODOVODY

C.1 Počet obyvatel připojených na vodovod

Název části obce	Počet připojených na vodovod						
	2002	2005	2010	2015	2020	2025	2030
Stupná	-	-	-	38	38	38	200

C.2 Bilanční údaje

Položka	Jednotka	2002	2005	2010	2015	2020	2025	2030
Průměrná potřeba vody	m ³ /den	-	-	-	4	9	15	20
Maximální potřeba vody	m ³ /den	-	-	-	5	11	18	24
Voda specifická z VVR	l/os x den	-	-	-	3,80	9,20	14,60	20,00

Voda specifická z VFC	l/os x den	-	-	-	3,80	9,20	14,60	20,00
Voda specifická z VFD	l/os x den	-	-	-	0,00	0,00	0,00	0,00
Voda specifická z VFO	l/os x den	-	-	-	0,00	0,00	0,00	0,00
Voda specifická z VNF	l/os x den	-	-	-	0,00	0,00	0,00	0,00

C.4 Vodovody – popis stávajícího stavu

V katastru obce se nacházejí zdroje pro skupinový vodovod Stará Paka – Nová Paka. Na vodovod jsou napojeny 4 rodinné domky. Ostatní obyvatelé jsou zásobeni vodou individuálně, pomocí domovních studní. Vodovod Stará – Nová Paka je v majetku a správě společnosti VOS a.s. Jičín.

C.5 Vodovody – popis návrhového stavu

Navrhuje se vybudování nového veřejného vodovodu. Jako zdroj potvrdila Vodohospodářská a obchodní společnost a.s. Jičín stávající vodojem na Vrchovině (501,92/497,92 o obsahu 150 m³) na pozemku parcela číslo st. 146 v k.ú. Vidochov.

U tohoto vodojemu bude zřízena čerpací stanice, která umožní dopravu vody potrubím DN 100 do nového vodojemu ve Vidochově v lokalitě „Na Kozinci“ (předpoklad 562,50/560,00 o objemu 50 m³, umístění na pozemku parcela č. 639/2 v k.ú. Vidochov).

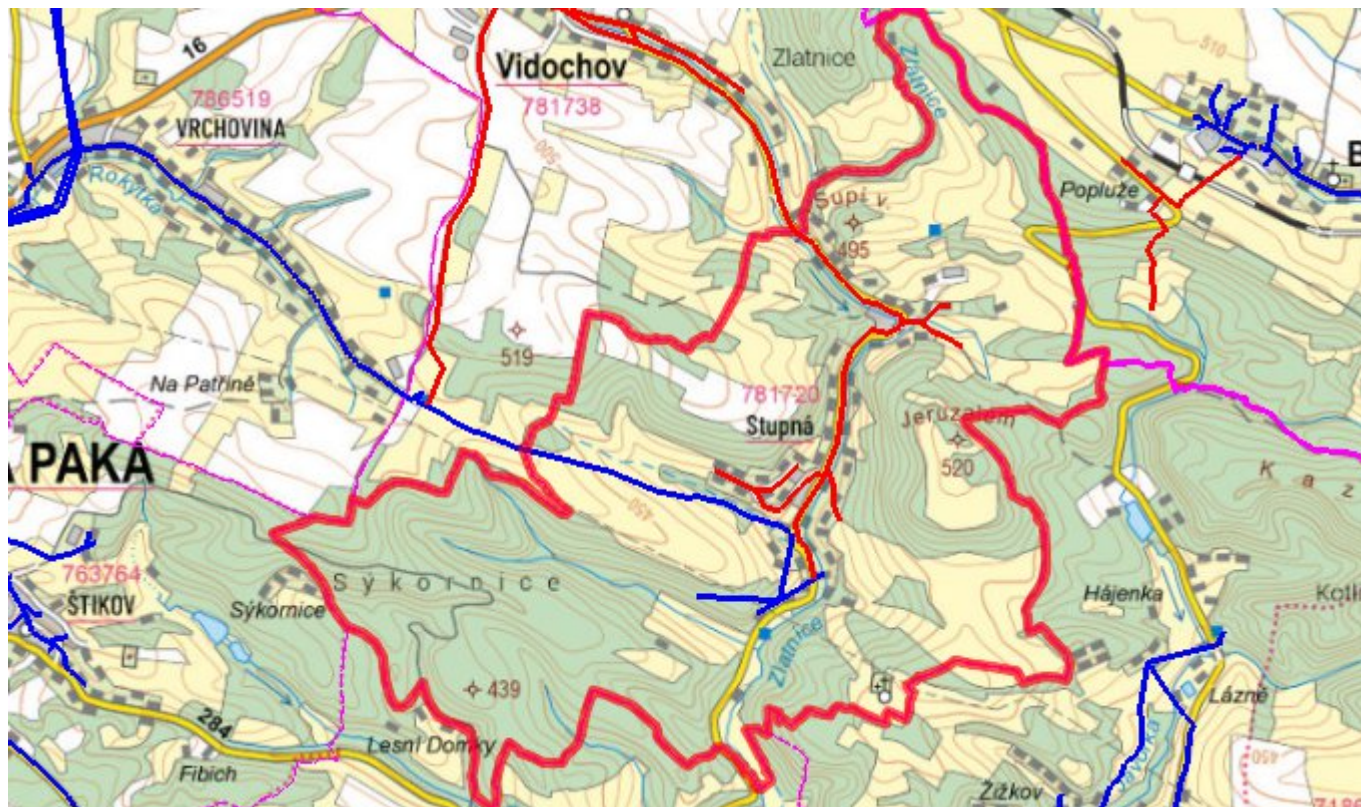
Příváděcí řád do Vidochova bude veden převážně po zemědělsky využívaných pozemcích a místních komunikacích, zásobovací řady budou vedeny vzhledem ke konfiguraci území převážně v silničních pozemcích a místních komunikacích.

Z Vidochova bude vodovod prodloužen do Stupné. Na vodovodu bude osazen redukční ventil. Materiál PE RC100 profilu d110 a d90 mm. Předpokládaná délka vodovodu cca 3.500 m.

C.6 Nouzové zásobování vodou za krizové situace

Při problémech se zásobami pitné vody budou obyvatelé zásobeni pomocí cisteren nebo vody balené. U nemovitostí vlastníci studny bude voda z nich použita jako užitková a zásobování doplněno vodou balenou.

C.7 Mapa



D. KANALIZACE A ČOV

D.1 Počet obyvatel připojených na kanalizaci

Název části obce	Počet připojených na kanalizaci						
	2002	2005	2010	2015	2020	2025	2030
Stupná	-	-	-	0	0	0	0

D.2 Počet obyvatel připojených na ČOV

Název části obce	Počet připojených na ČOV						
	2002	2005	2010	2015	2020	2025	2030
Stupná	-	-	-	0	0	0	0

D.3 Bilanční údaje

Položka	Jednotka	2002	2005	2010	2015	2020	2025	2030
Produkce komunálních OV	m ³ /den	-	-	-	8,49	8,65	8,81	8,97

Produkce komunálního znečištění	kg/den	-	-	-	5,31	5,41	5,51	5,61
Produkce průmyslových OV	m ³ /den	-	-	-	0,00	0,00	0,00	0,00
Produkce znečištění průmyslových OV	kg/den	-	-	-	0,00	0,00	0,00	0,00

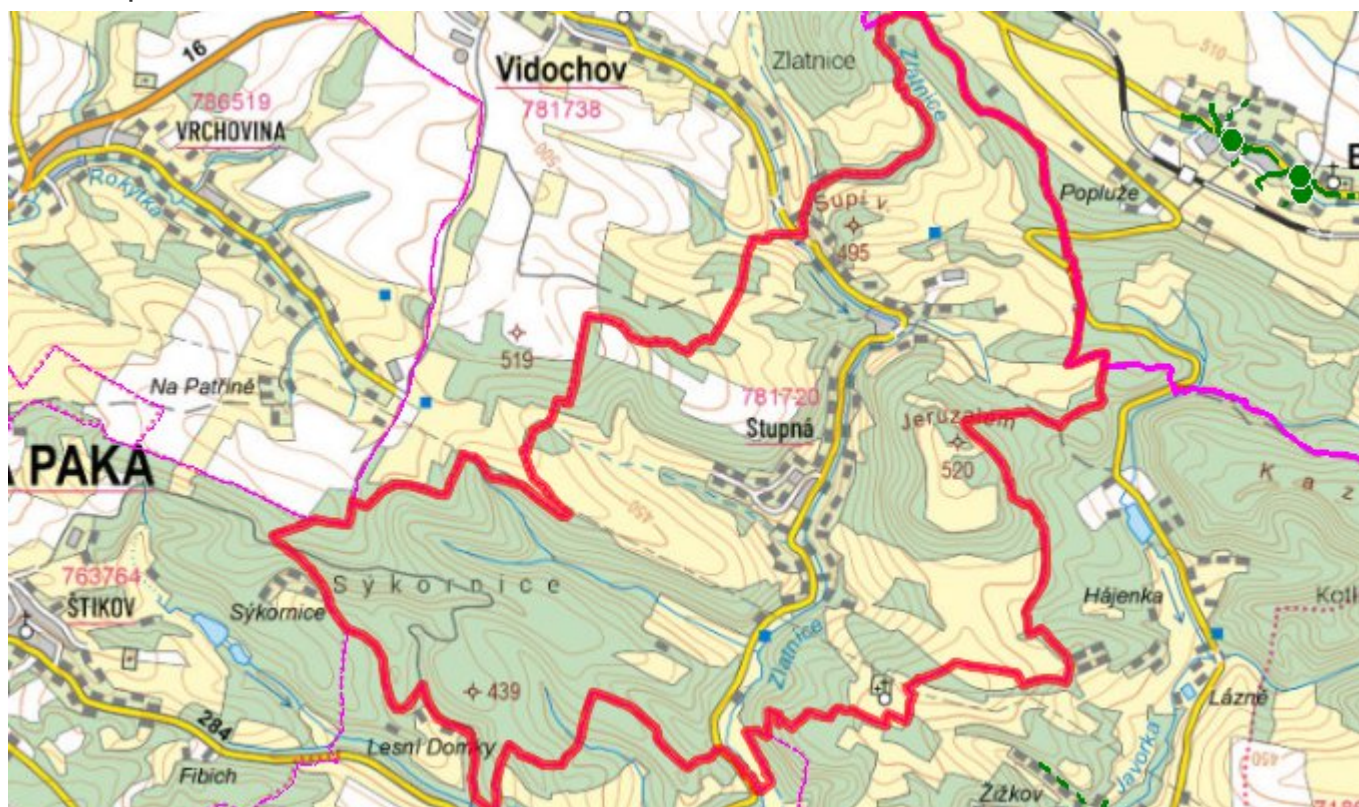
D.5 Kanalizace – popis stávajícího stavu

V obci Stupná není vybudovaná soustavná splašková kanalizace ukončená centrální čistírnou odpadních vod. Odpadní vody jsou v obci likvidovány individuálně.

D.6 Kanalizace – popis návrhového stavu

Vzhledem k velikosti obce bude v obci ponechán stávající systém individuální likvidace odpadních vod.

D.7 Mapa



E. EKONOMICKÁ ČÁST

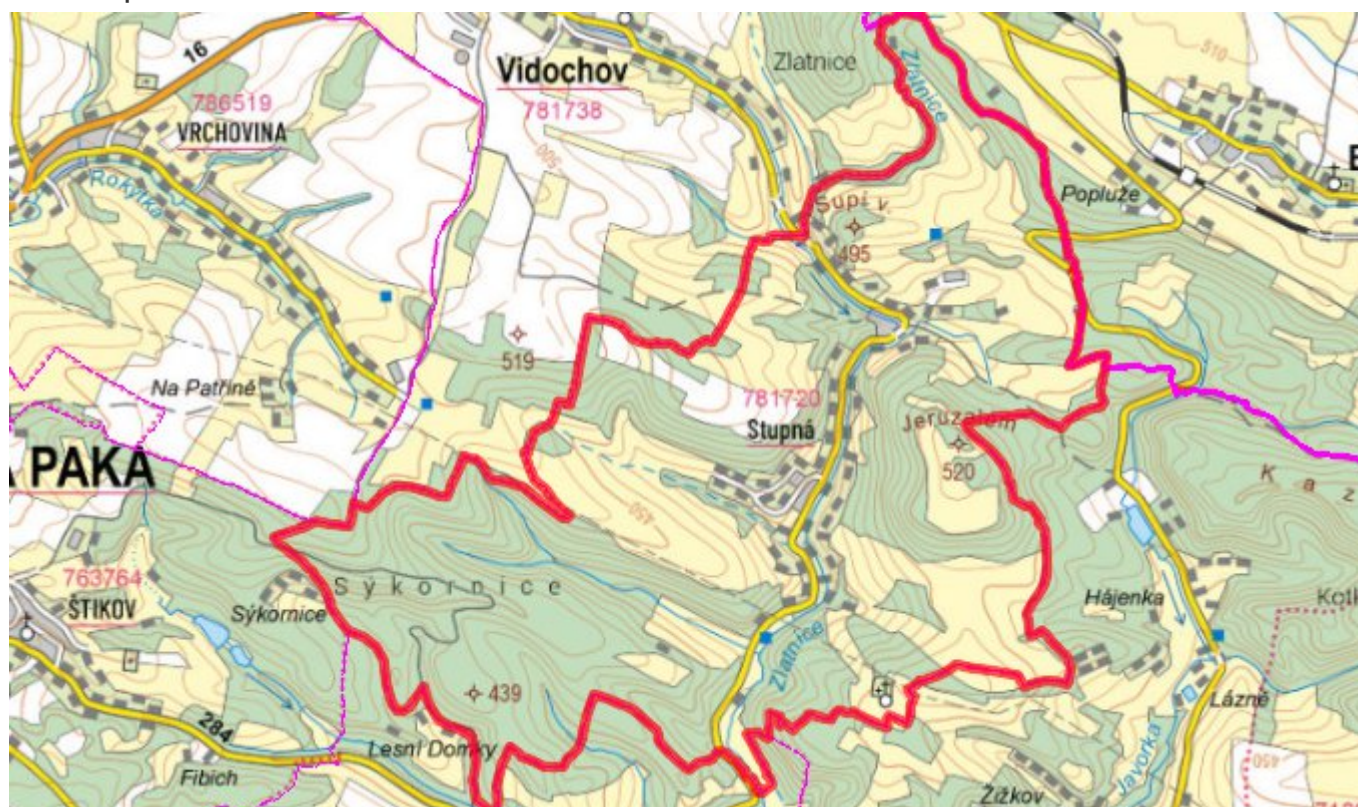
E.1 Předpokládané investiční náklady v letech 2015–2030 [tis. Kč]

Název části obce	Typ investice		
	Vodovody	Kanalizace	Celkem
Stupná	9 706,0	0,0	9 706,0

E.2 Investiční náklady v letech 2001–2014 [tis. Kč]

Název části obce	Typ investice		
	Vodovody	Kanalizace	Celkem
Stupná	-	-	-

E.3 Mapa



F. AKTUALIZACE

Datum projednání	Číslo projednání	Typ projednání	Popis
22. 3. 2021	ZK/4/172/2021	usnesení zastupitelstva	