

# Chroustov - CZ052.3604.5204.054259 - stav 22. 3. 2021

## A. OBEC

### Úhlejev

<b>Číslo obce PRVKUK</b>	54259
<b>Kód obce PRVKUK</b>	CZ052.3604.5204.054259
<b>Kód obce</b>	573671
<b>Číslo ORP (ČSÚ)</b> <b>Název ORP</b>	1007 (5204) Hořice
<b>Číslo POU</b> <b>Název POU</b>	2160 Hořice



### Členění obce

<b>Úplný kód části obce PRVKUK</b>	<b>Název části obce</b>	<b>Kód části obce PRVKUK</b>	<b>Kód části obce RÚIAN</b>
CZ052.3604.5204.054259.01	Chroustov	05425	54259

## B. CHARAKTERISTIKA OBCE

### B.1 Základní informace o obci

Obec Chroustov je místní část obce Úhlejev. Leží 1 km severozápadně v nadmořských výškách 435 - 464 m n.m. Obec má 28 trvale bydlících obyvatel v 10 domech určených k bydlení. V obci se dále nachází 18 objektů určených k individuální rekreaci 45 obyvatel. Obec

se nachází v CHOPAV Východočeská křída.

Do budoucna se nepředpokládá nárůst počtu obyvatel obce.

Podklady:

Sběrný formulář "Podklady pro aktualizaci PRVKUK"

## B.2 Demografický vývoj (prognóza)

Název části obce	Obyvatelé	Počet obyvatel						
		2002	2005	2010	2015	2020	2025	2030
Chroustov	Trvale bydlící	-	-	-	28	26	28	25
	Přechodně bydlící	-	-	-	33	33	33	33
	Celkem	-	-	-	61	59	61	58

## B.3 Vývoj počtu obyvatel v obci (ČSÚ)

Obec	2010	2011	2012	2013	2014	2015	2016	2017	2018	2019	2020	2021	2022	2023	2024
Úhlejev	142	159	160	168	162	160	158	156	150	153	152	147	142	147	-

## C. VODOVODY

### C.1 Počet obyvatel připojených na vodovod

Název části obce	Počet připojených na vodovod						
	2002	2005	2010	2015	2020	2025	2030
Chroustov	-	-	-	33	33	33	33

### C.2 Bilanční údaje

Položka	Jednotka	2002	2005	2010	2015	2020	2025	2030
Průměrná potřeba vody	m <sup>3</sup> /den	-	-	-	12	12	12	12
Maximální potřeba vody	m <sup>3</sup> /den	-	-	-	17	17	17	17

Voda specifická z VVR	l/os x den	-	-	-	11,61	11,61	11,61	11,61
Voda specifická z VFC	l/os x den	-	-	-	3,44	3,44	3,44	3,44
Voda specifická z VFD	l/os x den	-	-	-	3,44	3,44	3,44	3,44
Voda specifická z VFO	l/os x den	-	-	-	0,00	0,00	0,00	0,00
Voda specifická z VNF	l/os x den	-	-	-	8,17	8,17	8,17	8,17

#### C.4 Vodovody – popis stávajícího stavu

Obec Chroustov je napojena na skupinový vodovod v majetku a správě ZD Miletín. Jako zdroj vody slouží pramení jímka v blízkosti osady Lukaveček. Kvalita surové vody je vyhovující. Vyskytují se v ní ve zvýšeném množství dusičnany pod limitní hranicí. Z pramení jímky je voda gravitačně dopravována na čerpací stanici o kapacitě 3 l/s s akumulací. Z čerpací stanice je voda vytlačována výtlačnými řady DN 80 dvěma směry do vodojemů Želejov a Chroustov. Z vodojemu Chroustov je voda gravitačně dopravována azbestocementovým potrubím do obce.

Na vodovod jsou napojeni téměř všichni obyvatelé i rekreatanti.

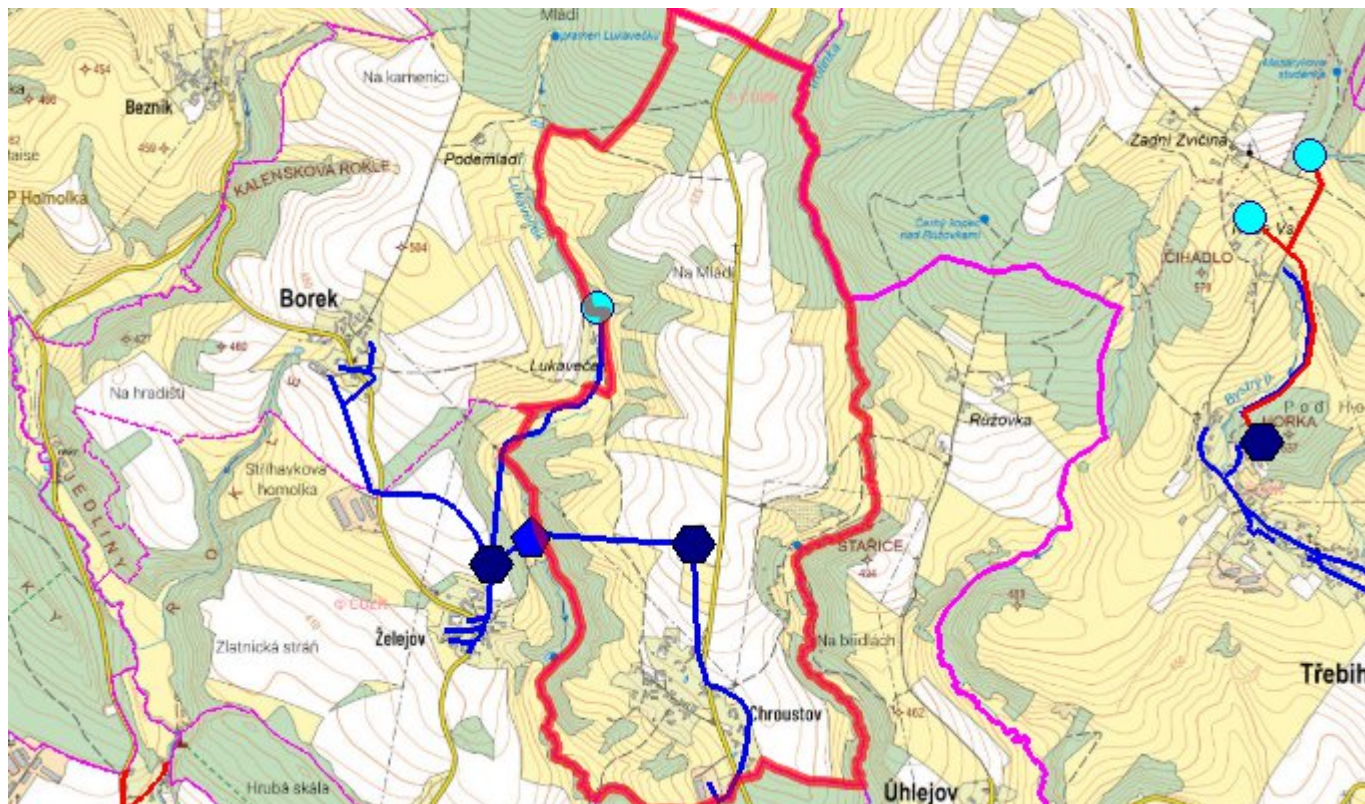
#### C.5 Vodovody – popis návrhového stavu

Ve výhledovém období bude v obci ponechán stávající systém zásobování obyvatel vodou. Azbestocementové řady budou vyměněny za nové.

#### C.6 Nouzové zásobování vodou za krizové situace

Při problémech se zásobami vody budou obyvatelé zásobeni pomocí cisteren nebo vody balené. U objektů vlastních domovní studny bude voda z nich použita jako užitková a zásobování doplněno vodou balenou.

#### C.7 Mapa



## D. KANALIZACE A ČOV

### D.1 Počet obyvatel připojených na kanalizaci

Název části obce	Počet připojených na kanalizaci						
	2002	2005	2010	2015	2020	2025	2030
<b>Chroustov</b>	-	-	-	0	0	0	0

### D.2 Počet obyvatel připojených na ČOV

Název části obce	Počet připojených na ČOV						
	2002	2005	2010	2015	2020	2025	2030
<b>Chroustov</b>	-	-	-	0	0	0	0

### D.3 Bilanční údaje

Položka	Jednotka	2002	2005	2010	2015	2020	2025	2030
Produkce komunálních OV	m <sup>3</sup> /den	-	-	-	3,60	3,51	3,41	3,31



Produkce komunálního znečištění	kg/den	-	-	-	2,25	2,19	2,13	2,07
Produkce průmyslových OV	m <sup>3</sup> /den	-	-	-	0,00	0,00	0,00	0,00
Produkce znečištění průmyslových OV	kg/den	-	-	-	0,00	0,00	0,00	0,00

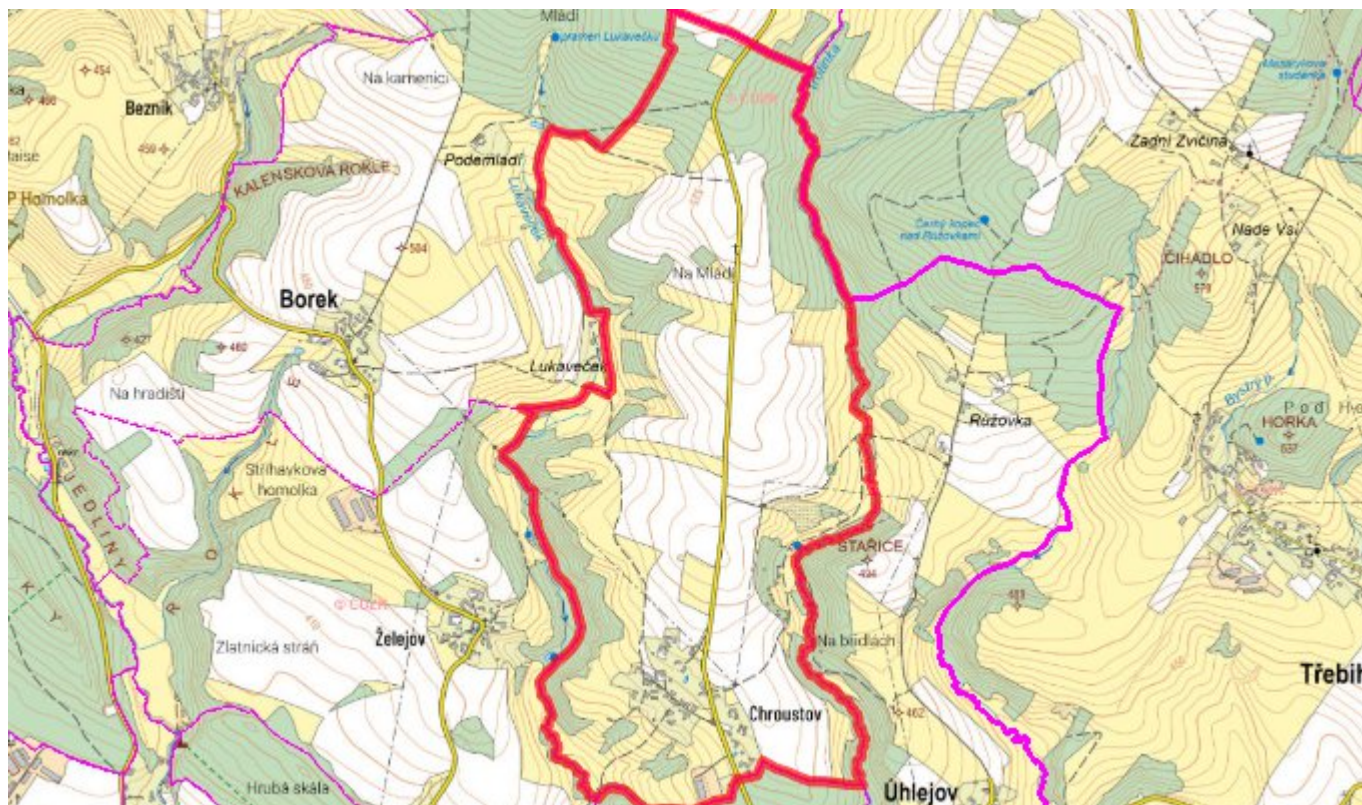
## D.5 Kanalizace – popis stávajícího stavu

V současné době není v obci vybudován systém splaškové kanalizace zakončené čistírnou odpadních vod. Odpadní vody jsou likvidovány individuálně pomocí žump a septiků.

## D.6 Kanalizace – popis návrhového stavu

Vzhledem k velikosti obce bude ponechán stávající systém individuální likvidace odpadních vod.

## D.7 Mapa



## E. EKONOMICKÁ ČÁST

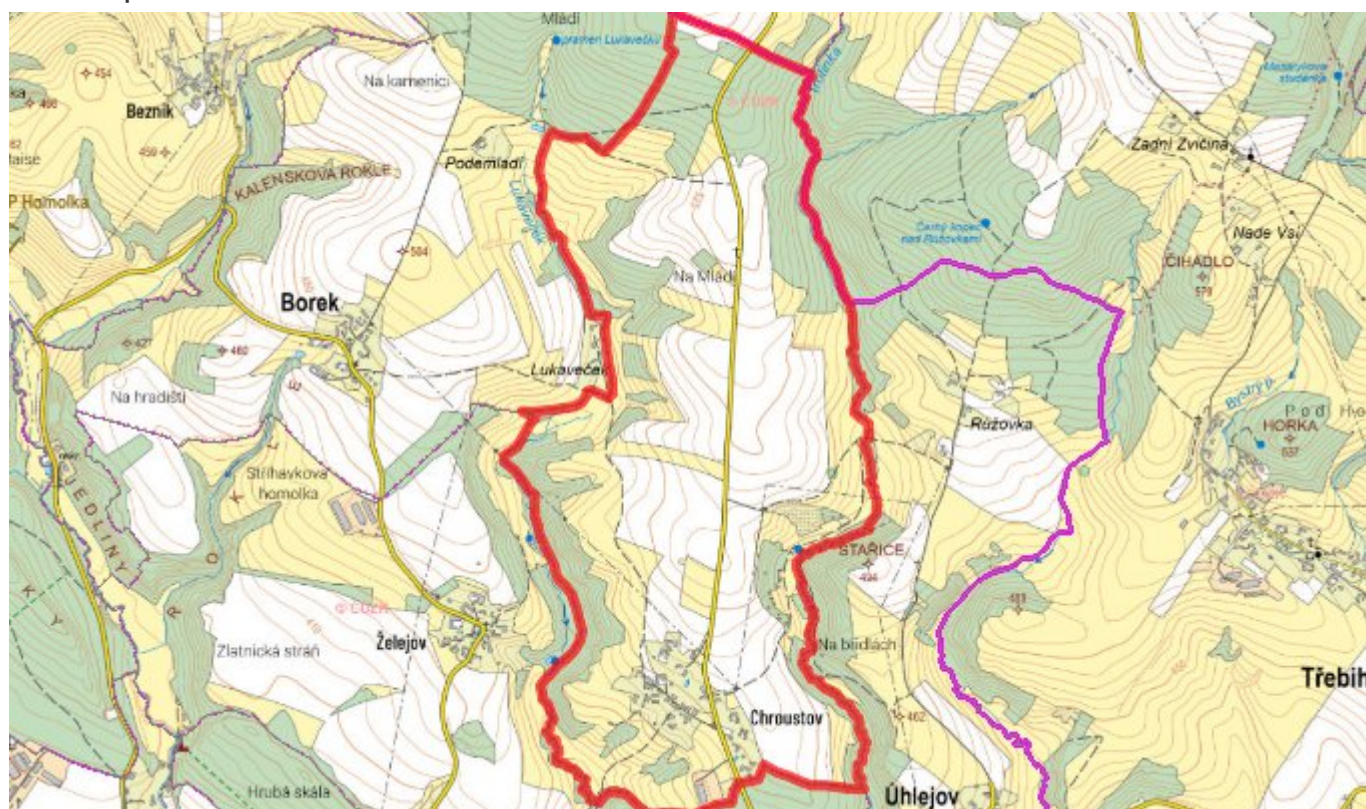
### E.1 Předpokládané investiční náklady v letech 2015–2030 [tis. Kč]

Název části obce	Typ investice		
	Vodovody	Kanalizace	Celkem
Chroustov	0,0	0,0	0,0

### E.2 Investiční náklady v letech 2001–2014 [tis. Kč]

Název části obce	Typ investice		
	Vodovody	Kanalizace	Celkem
Chroustov	-	-	-

### E.3 Mapa



## F. AKTUALIZACE

Datum projednání	Číslo projednání	Typ projednání	Popis
22. 3. 2021	ZK/4/172/2021	usnesení zastupitelstva	