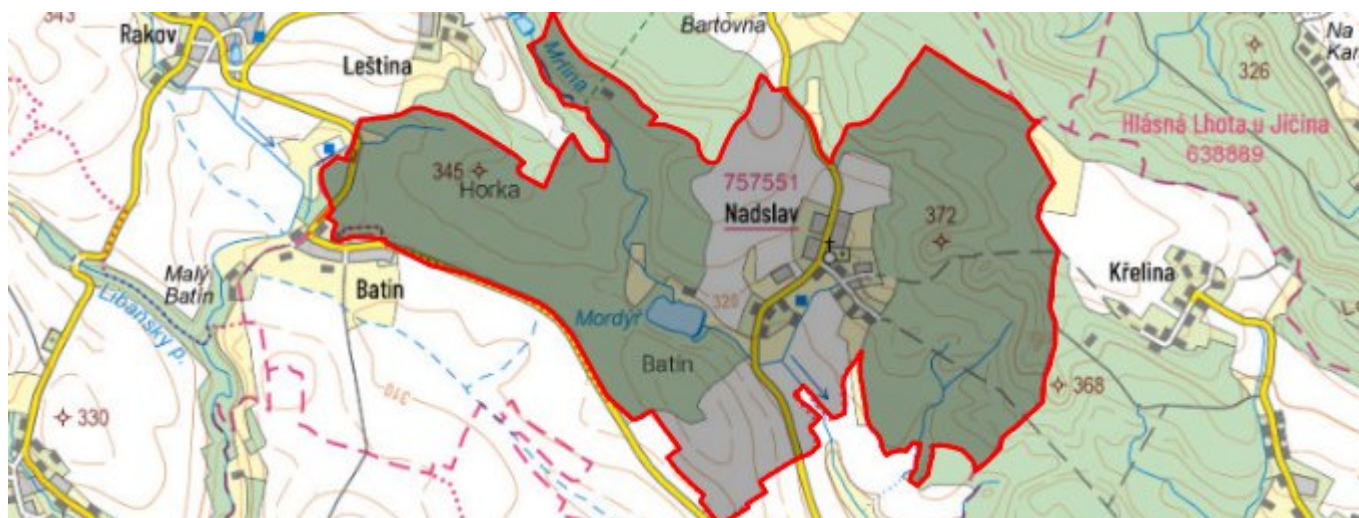


# Nadslav - CZ052.3604.5207.157554 - stav 22. 3. 2021

## A. OBEC

Střevač

<b>Číslo obce PRVKUK</b>	157554
<b>Kód obce PRVKUK</b>	CZ052.3604.5207.157554
<b>Kód obce</b>	573540
<b>Číslo ORP (ČSÚ)</b> <b>Název ORP</b>	1015 (5207) Jičín
<b>Číslo POU</b> <b>Název POU</b>	2178 Jičín



Členění obce

<b>Úplný kód části obce PRVKUK</b>	<b>Název části obce</b>	<b>Kód části obce PRVKUK</b>	<b>Kód části obce RÚIAN</b>
CZ052.3604.5207.157554.01	Nadslav	15755	157554

## B. CHARAKTERISTIKA OBCE

### B.1 Základní informace o obci

Nadslav je místní částí obce Střevač. Leží 2 km severně Střevače v nadmořských výškách 310 - 324 m n. m.

Zástavba je roptýlena podél komunikace III/28012, která Nadslaví prochází.

Místní částí protéká bezejmenný místní potok, který se těsně pod Nadslaví vlévá do řeky Mrliny (čhp 1-04-05-001).

V návrhovém období se nepředpokládá výrazný počtu obyvatel obce.  
V místní části je několik drobných živnostníků a řemeslníků a jeden soukromý zemědělec.

Podklady:

Vyplněný sběrný formulář "Podklady pro aktualizaci PRVKUK"

ÚPO Střevač (REGIO, projektový atelier s.r.o., 03/2019)

Projekt vodovodu Střevač (IKKO Hradec Králové, s.r.o., 08/3019)

Informace obce

## B.2 Demografický vývoj (prognóza)

Název části obce	Obyvatelé	Počet obyvatel						
		2002	2005	2010	2015	2020	2025	2030
Nadslav	Trvale bydlící	-	-	-	59	59	65	65
	Přechodně bydlící	-	-	-	42	42	42	42
	Celkem	-	-	-	101	101	107	107

## B.3 Vývoj počtu obyvatel v obci (ČSÚ)

Obec	2010	2011	2012	2013	2014	2015	2016	2017	2018	2019	2020	2021	2022	2023	2024
Střevač	283	282	283	278	290	290	283	280	291	282	279	291	280	291	-

## C. VODOVODY

### C.1 Počet obyvatel připojených na vodovod

Název části obce	Počet připojených na vodovod						
	2002	2005	2010	2015	2020	2025	2030
Nadslav	-	-	-	0	0	65	65

### C.2 Bilanční údaje

Položka	Jednotka	2002	2005	2010	2015	2020	2025	2030
Průměrná potřeba vody	m <sup>3</sup> /den	-	-	-	0	2	5	7

Maximální potřeba vody	m <sup>3</sup> /den	-	-	-	0	3	6	9
Voda specifická z VVR	l/os x den	-	-	-	0,00	2,38	4,77	7,15
Voda specifická z VFC	l/os x den	-	-	-	0,00	2,38	4,77	7,15
Voda specifická z VFD	l/os x den	-	-	-	0,00	0,00	0,00	0,00
Voda specifická z VFO	l/os x den	-	-	-	0,00	0,00	0,00	0,00
Voda specifická z VNF	l/os x den	-	-	-	0,00	0,00	0,00	0,00

#### C.4 Vodovody – popis stávajícího stavu

V místní části Nadslav není v současné době vybudován veřejný vodovod. Obyvatelé jsou zásobováni vodou individuálně z domovních studní.

Suché období v roce 2018 a v minulých letech se projevilo na vydatnosti stávajících vodních zdrojů velmi negativně, část studní vyschla.

#### C.5 Vodovody – popis návrhového stavu

V roce 2019 byl vyprojektován vodovod, který bude zásobovat Střevač, Nadslav a Štidla. Vodovod bude napojen na skupinový vodovod Kopidlno.

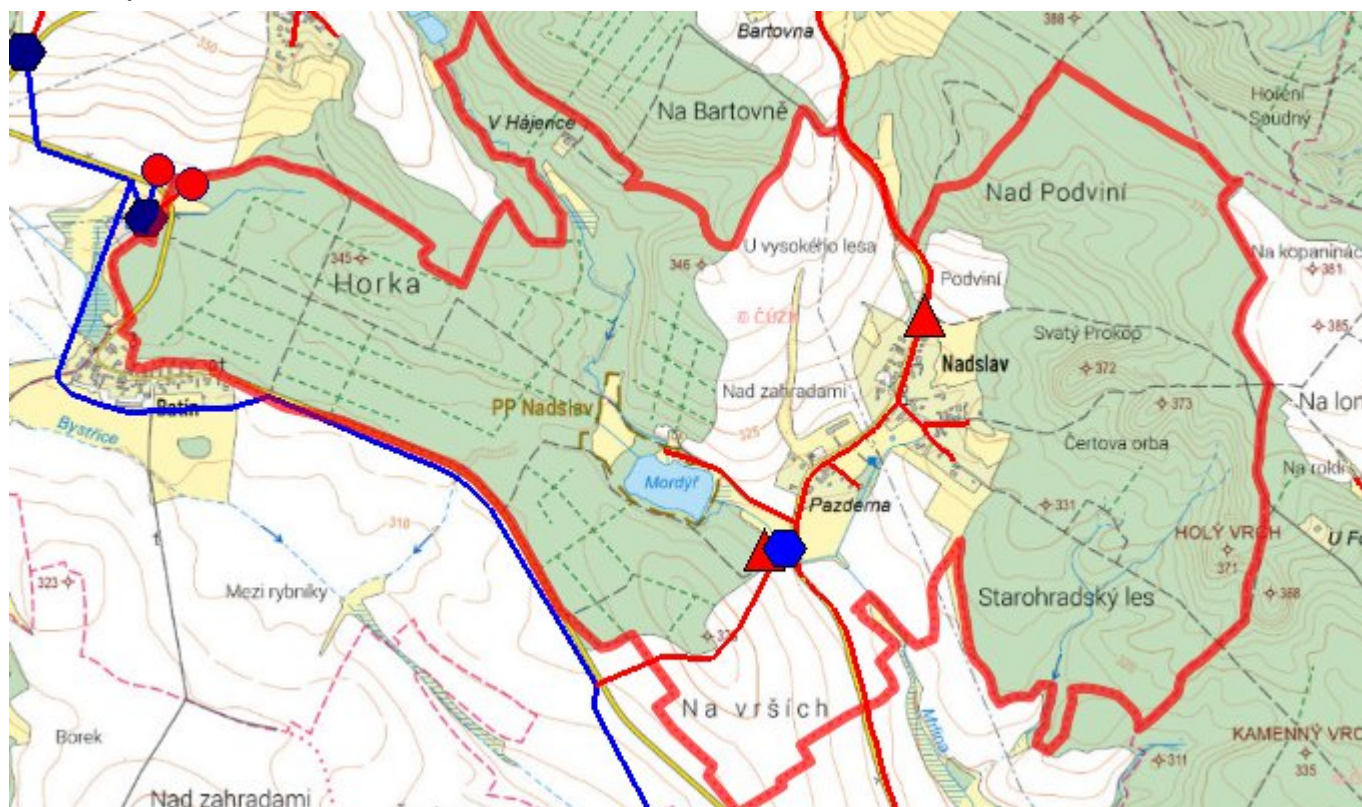
Vzhledem ke konfiguraci terénu bude na přírodním řadu do obce vybudována akumulace s ATS, která zajistí dostatečný tlak v celém vodovodním systému pro všechny 3 lokality. Podrobněji viz karta obce Střevač.

#### C.6 Nouzové zásobování vodou za krizové situace

Nouzové zásobení obyvatel místní části Nadslav se předpokládá dovozem vody z vrtu RK 3 v Batíně.

Nouzové zásobení vodou pro přímou spotřebu bude řešeno v kombinaci s dodávkami balené vody a případně i dodávkou z lokálních zdrojů, pokud budou mít dostatečnou vydatnost a voda odpovídající kvalitu.

## C.7 Mapa



## D. KANALIZACE A ČOV

### D.1 Počet obyvatel připojených na kanalizaci

Název části obce	Počet připojených na kanalizaci						
	2002	2005	2010	2015	2020	2025	2030
Nadslav	-	-	-	0	0	0	0

### D.2 Počet obyvatel připojených na ČOV

Název části obce	Počet připojených na ČOV						
	2002	2005	2010	2015	2020	2025	2030
Nadslav	-	-	-	0	0	0	0

### D.3 Bilanční údaje

Položka	Jednotka	2002	2005	2010	2015	2020	2025	2030
Produkce komunálních OV	m <sup>3</sup> /den	-	-	-	0,00	0,00	0,00	0,00

Produkce komunálního znečištění	kg/den	-	-	-	0,00	0,00	0,00	0,00
Produkce průmyslových OV	m <sup>3</sup> /den	-	-	-	0,00	0,00	0,00	0,00
Produkce znečištění průmyslových OV	kg/den	-	-	-	0,00	0,00	0,00	0,00

#### D.5 Kanalizace – popis stávajícího stavu

V místní části Nadslav není v současné době vybudován jednotný způsob zneškodnění odpadních vod.

Ty jsou zneškodňovány individuálně, pomocí žump a septiků, které v obci převládají. Septiky mají v převážné většině odvedené vody do podmoku.

#### D.6 Kanalizace – popis návrhového stavu

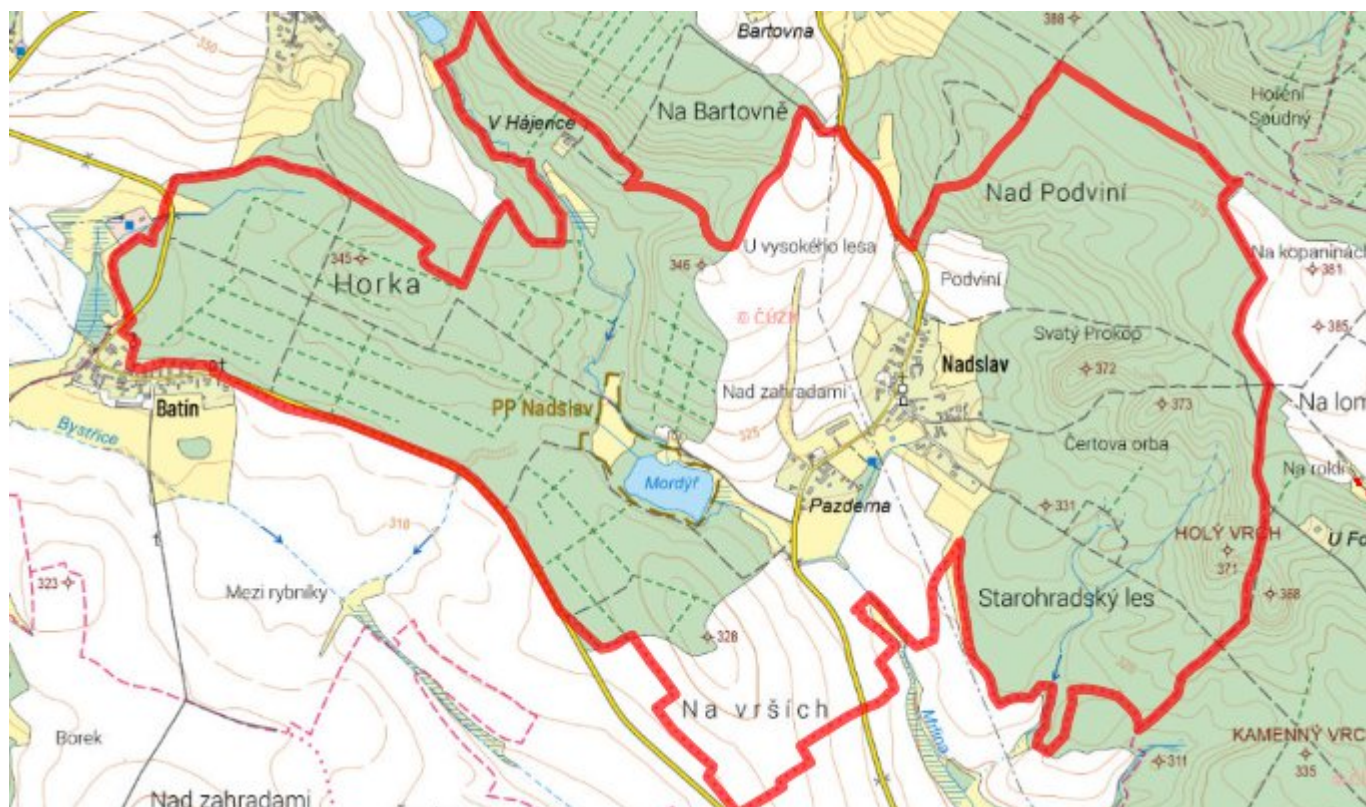
Vzhledem k velikosti místní části bude v celém návrhovém období ponechán stávající systém zneškodňování odpadních vod.

U rekonstruovaných objektů budou zrevidovány septiky a buď budou doplněny o filtr nebo budou nahrazeny domovní ČOV s příslušným atestem pro vypouštění do vod podzemních. U nových objektů budou budovány domovní čistírny odpadních vod nebo žumpy.

V každém případě musí být respektováno Nařízení vlády č. 401/2015 Sb. o ukazatelích a hodnotách přípustného znečištění povrchových vod a odpadních vod, náležitostech povolení k vypouštění odpadních vod do vod povrchových a do kanalizací a o citlivých oblastech.

#### D.7 Mapa





## E. EKONOMICKÁ ČÁST

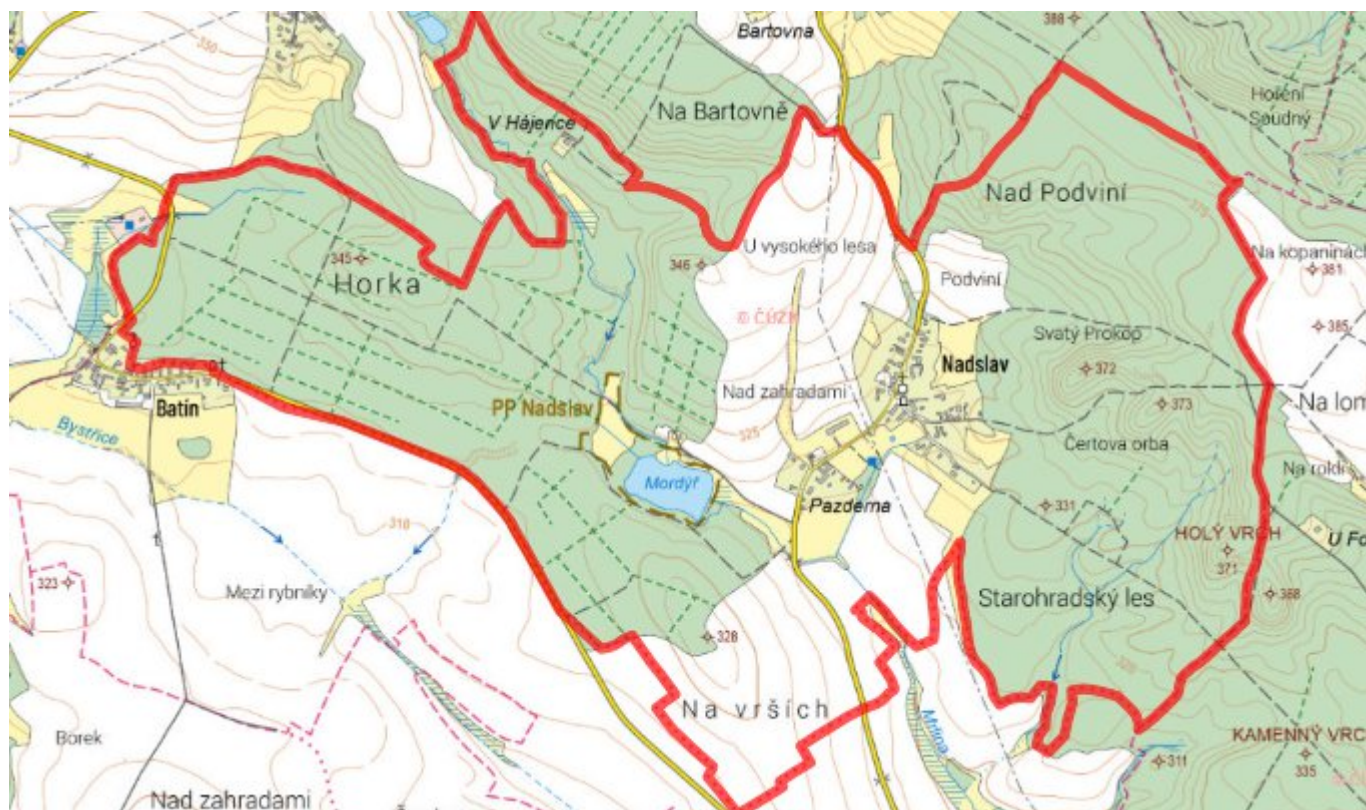
### E.1 Předpokládané investiční náklady v letech 2015–2030 [tis. Kč]

Název části obce	Typ investice		
	Vodovody	Kanalizace	Celkem
Nadslav	0,0	0,0	0,0

### E.2 Investiční náklady v letech 2001–2014 [tis. Kč]

Název části obce	Typ investice		
	Vodovody	Kanalizace	Celkem
Nadslav	-	-	-

### E.3 Mapa



## F. AKTUALIZACE

Datum projednání	Číslo projednání	Typ projednání	Popis
22. 3. 2021	ZK/4/172/2021	usnesení zastupitelstva	