

# Stará Paka - CZ052.3604.5210.153826 - stav 22. 3. 2021

## A. OBEC

### Stará Paka

<b>Číslo obce PRVKUK</b>	153826
<b>Kód obce PRVKUK</b>	CZ052.3604.5210.153826
<b>Kód obce</b>	573507
<b>Číslo ORP (ČSÚ)</b> <b>Název ORP</b>	1023 (5210) Nová Paka
<b>Číslo POU</b> <b>Název POU</b>	2208 Nová Paka



### Členění obce

<b>Úplný kód části obce PRVKUK</b>	<b>Název části obce</b>	<b>Kód části obce PRVKUK</b>	<b>Kód části obce RÚIAN</b>
CZ052.3604.5210.153826.01	Stará Paka	15382	153826

## B. CHARAKTERISTIKA OBCE

### B.1 Základní informace o obci

Obec Stará Paka leží v severovýchodní části bývalého okrasu Jičín v těsné blízkosti města Nová Paka, cca 13 km od Jičína v nadmořských výškách 405 - 450 m n.m. Obec má 1408 trvale bydlících obyvatel bydlících v 640 domech určených k trvalému bydlení.

Stará Paka je protáhlou řadovou vsí se zástavbou situovanou po obou stranách protékajícího potoka Rokytka a probíhající hlavní komunikace ve směru JV – SZ. Část zástavby je také situována kolem několika souběžných i křížujících místních komunikací. V jihovýchodní části v mírně členitém terénu plynule navazuje na zástavbu Nové Paky, na severozápadě v členitějším terénu končí obec za železničním viaduktem křižovatkou komunikací.

Zájmové území se nachází v základním povodí Jizerky v dílčím povodí Rokytka, v dolní části se území nachází v povodí Olešky.

V návrhovém období se nepředpokládá výrazný nárůst počtu obyvatel obce.

Podklady:

Vyplněný sběrný formulář " Podklady pro aktualizaci PRVKUK"

ÚP Stará Paka

Výkres ÚP Stará Paka

Kanalizační řád Stará Paka

## B.2 Demografický vývoj (prognóza)

Název části obce	Obyvatelé	Počet obyvatel						
		2002	2005	2010	2015	2020	2025	2030
Stará Paka	Trvale bydlící	-	-	-	1 492	1 500	1 500	1 500
	Přechodně bydlící	-	-	-	165	165	165	165
	Celkem	-	-	-	1 657	1 665	1 665	1 665

## B.3 Vývoj počtu obyvatel v obci (ČSÚ)

Obec	2010	2011	2012	2013	2014	2015	2016	2017	2018	2019	2020	2021	2022	2023	2024
Stará Paka	2026	2065	2053	2040	2052	2065	2081	2084	2069	2081	2087	2102	2083	2119	-

## C. VODOVODY

### C.1 Počet obyvatel připojených na vodovod

Název části obce	Počet připojených na vodovod						
	2002	2005	2010	2015	2020	2025	2030
Stará Paka	-	-	-	1 487	1 500	1 500	1 500

### C.2 Bilanční údaje

<b>Položka</b>	<b>Jednotka</b>	<b>2002</b>	<b>2005</b>	<b>2010</b>	<b>2015</b>	<b>2020</b>	<b>2025</b>	<b>2030</b>
Průměrná potřeba vody	m <sup>3</sup> /den	-	-	-	132	132	132	132
Maximální potřeba vody	m <sup>3</sup> /den	-	-	-	165	165	165	165
Voda specifická z VVR	l/os x den	-	-	-	132,25	132,25	132,25	132,25
Voda specifická z VFC	l/os x den	-	-	-	103,89	103,89	103,89	103,89
Voda specifická z VFD	l/os x den	-	-	-	82,55	82,55	82,55	82,55
Voda specifická z VFO	l/os x den	-	-	-	21,33	21,33	21,33	21,33
Voda specifická z VNF	l/os x den	-	-	-	28,36	28,36	28,36	28,36

#### C.4 Vodovody – popis stávajícího stavu

V obci Stará Paka je vybudován veřejný vodovod, který je součástí skupinového vodovodu Nová paka - Stará Paka. Zdroje vody pro celý skupinový vodovod jsou rozděleny do tří prameništ. V prameništi Stupná jsou tři vrty: vrt S1 s povoleným odběrem 10 l/s, vrt S2 s povoleným odběrem 5 l/s a vrt S3 s povoleným odběrem 18 l/s. V prameništi Vrchovina jsou využívány dvě sběrné studny (zářezy + prameny) S1 a S2, obě o vydatnosti 8 l/s (celkem 16 l/s). Třetí, poslední prameniště Karlov využívá tři vrty: K1 vydatnosti 15 l/s, K2 vydatnosti 6 l/s a K3 vydatnosti 5 l/s. Kvalita surové vody ze všech zdrojů je vyhovující. Pro zásobování Staré Paky je podstatné prameniště Karlov situované nad Starou Pakou.

Z prameniště Stupná je voda čerpána do vodojemu Vrchovina, dále přes centrální čerpací stanici v Nové Pace do vodojemu Pošmistrův kopec o objemu 1000 m<sup>3</sup> (vysoké tlakové pásmo). Z prameniště Vrchovina je část vody gravitačně přivedena rovněž přes centrální čerpací stanici v Nové Pace do vodojemu Pošmistrův kopec a část vody gravitačně do vodojemu Husův kopec o objemu 200 m<sup>3</sup> (nízké tlakové pásmo). Z prameniště Karlov je voda

čerpána do vodojemu Stará Paka dno 456,50/ hl. 460,50 m.n.m. o obsahu 700 m<sup>3</sup> (nízké tlakové pásmo) pro zásobení Staré Paky, dále je část přečerpávána čerpací stanicí Šlejharova v Nové Pace do vodojemu Pošmistrův kopec. Kapacita vodojemů je v současné době dostatečná.

Hlavním zásobním řadem od zdrojů do vodojemu Stará Paka je DN 225, z vodojemu do centra zástavby DN 250, který se ve Staré Pace dělí na dva řady DN 150 po obou stranách Rokytky. Další rozvodné řady jsou nižších dimenzí, DN 150, 100, 80. Na vodovod je napojeno 1 487 obyvatel.

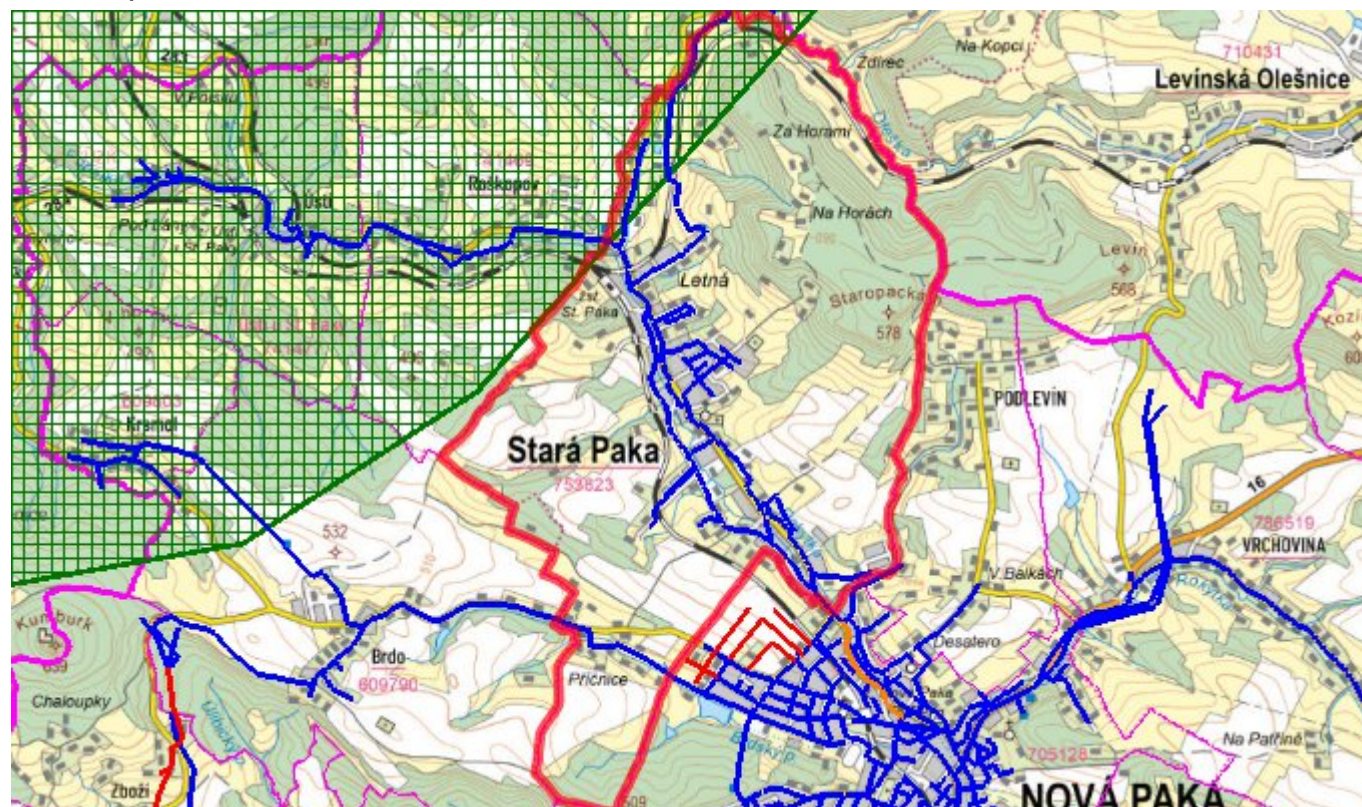
### C.5 Vodovody – popis návrhového stavu

Na vodovodu Stará Paka bude v návrhovém období prováděna běžná údržba. Staré nevyhovující řady budou v rámci rekonstrukce vyměněny za nové. Nové lokality budou napojeny prodloužením stávajících řadů. Akumulace vody ve vodojemu Stará Paka 2x 350 m<sup>3</sup> plně postačí pro potřeby Staré Paky i při rozvoji města.

### C.6 Nouzové zásobování vodou za krizové situace

Vzhledem k tomu že skupinový vodovod Stará Paka – Nová Paka je zásoben z více zdrojů je možno při vyřazení jednoho zdroje či prameniště zásobovat obyvatele vodou z ostatních. Při vyřazení celého vodovodu bude obec zásobena pomocí cisteren. Při dlouhodobém výpadku je možno pustit do vodovodu vodu užitkovou a doplnit tím zásobování vodou pitnou pomocí cisteren nebo vody balené.

### C.7 Mapa



## D. KANALIZACE A ČOV



### D.1 Počet obyvatel připojených na kanalizaci

Název části obce	Počet připojených na kanalizaci						
	2002	2005	2010	2015	2020	2025	2030
Stará Paka	-	-	-	1 420	1 500	1 500	1 500

### D.2 Počet obyvatel připojených na ČOV

Název části obce	Počet připojených na ČOV						
	2002	2005	2010	2015	2020	2025	2030
Stará Paka	-	-	-	1 420	1 500	1 500	1 500

### D.3 Bilanční údaje

Položka	Jednotka	2002	2005	2010	2015	2020	2025	2030
Produkce komunálních OV	m <sup>3</sup> /den	-	-	-	147,66	147,91	148,17	148,42
Produkce komunálního znečištění	kg/den	-	-	-	92,39	92,55	92,71	92,87
Produkce průmyslových OV	m <sup>3</sup> /den	-	-	-	0,00	0,00	0,00	0,00
Produkce znečištění průmyslových OV	kg/den	-	-	-	0,00	0,00	0,00	0,00

### D.5 Kanalizace – popis stávajícího stavu

Obec Stará Paka společně s městem Nová Paka má vybudován systém jednotné kanalizace zakončený čistírnou odpadních vod.

Kmenový jednotný sběrač je vybudován podél toku Rokytky a po odlehčení před ČOV svádí potrubím DN 500 odpadní vody na centrální ČOV. Zástavba Staré Paky je dále odkanalizována zejména po spádnicových komunikacích jednotnými stokami o DN 300 – 600 do hlavního sběrače DN1000. Bude nutno doplnit odlehčovací komory před zaústěním těchto

vedlejších stok do kmenového sběrače.

Centrální čistírna odpadních vod Stará – Nová Paka byla rekonstruována v r.2013 a má kapacitu 14000 EO. Čistírna odpadních vod je mechanicko biologická s odstraňováním fosforu a kalovým hospodářstvím.

Část obce ležící na levém břehu Rokytky není odkanalizována, případně vybavena pouze nevyhovující dešťovou kanalizací nepřipojenou na ČOV.

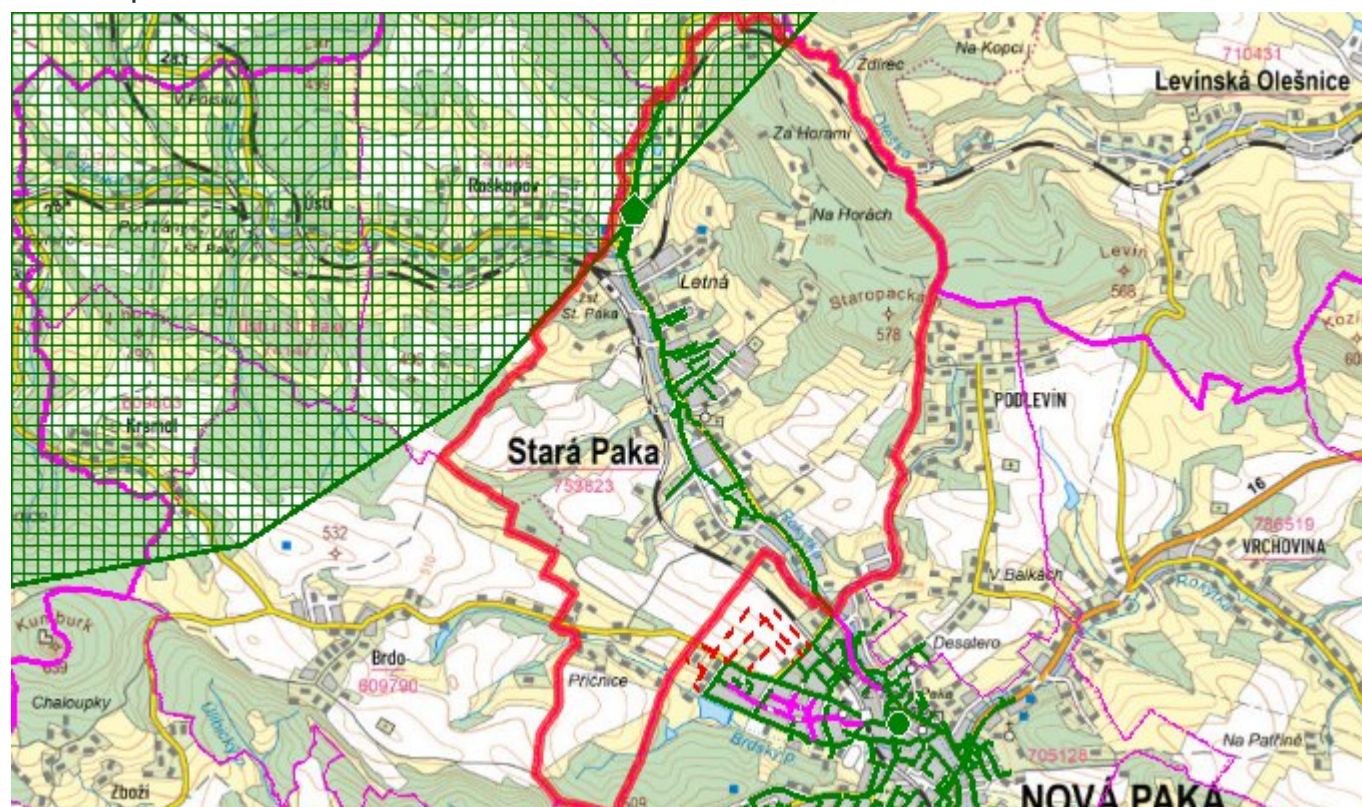
Část kanalizačních stok je v majetku obce Stará Paka. Čistírna odpadních vod je v majetku města Nová Paka. Zbývající kanalizace je v majetku VOS a.s. Jičín.

Celý systém je ve správě společnosti VOS a.s. Jičín.

## D.6 Kanalizace – popis návrhového stavu

Je potřeba vybudovat levobřežní sběrač, který podchytí odpadní vody dosud volně vytékající do příkopů v lukách inundace Rokytky. Je třeba postupně připojit nové lokality navržené k zástavbě v územním plánu a pak podle finančních možností provozovatele a města pokračovat v rekonstrukci nevyhovujících úseků dnešních stok. Je nutné vybudování odlehčovacích komor, před zaústěním vedlejších stok do kmenového sběrače.

## D.7 Mapa



## E. EKONOMICKÁ ČÁST

### E.1 Předpokládané investiční náklady v letech 2015–2030 [tis. Kč]

Název části obce	Typ investice		
	Vodovody	Kanalizace	Celkem

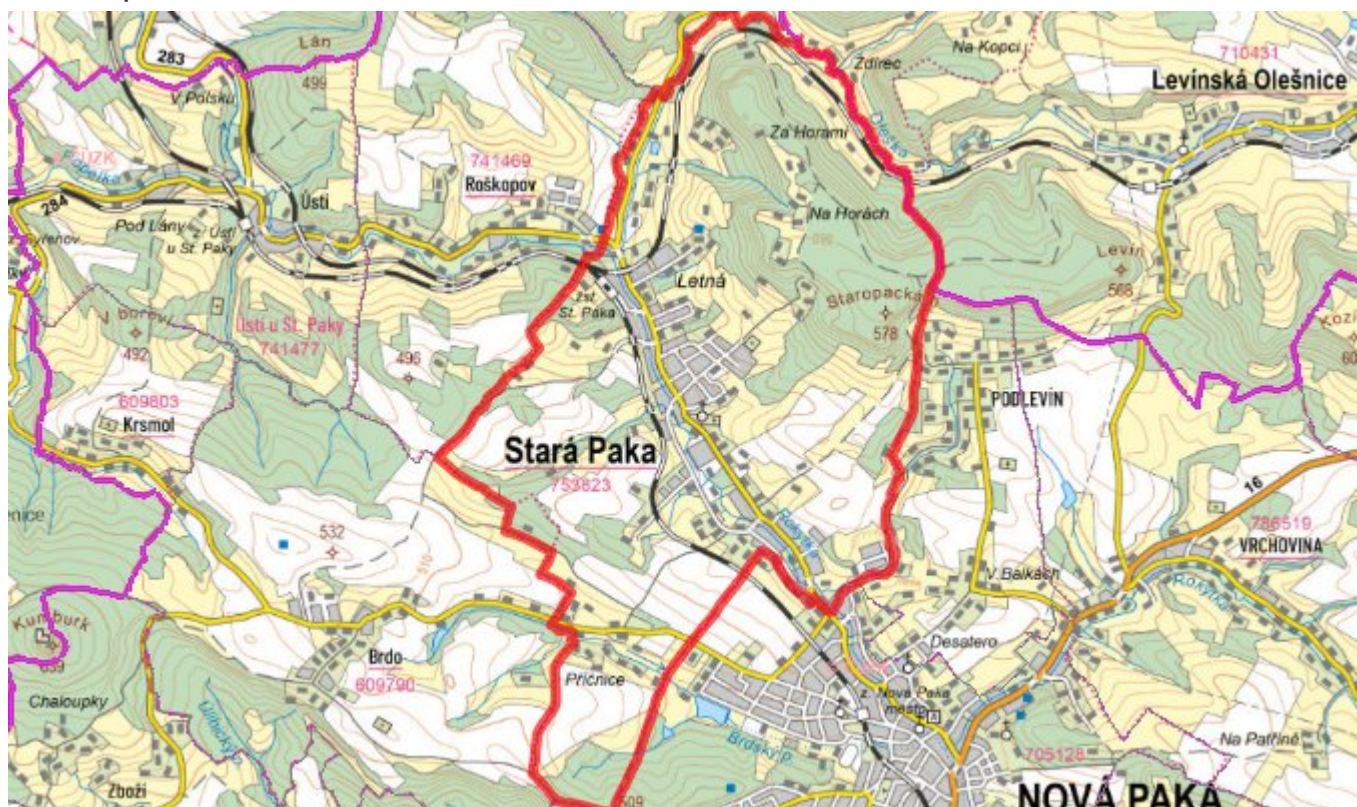


<b>Stará Paka</b>	2 000,0	11 500,0	13 500,0
-------------------	---------	----------	----------

## E.2 Investiční náklady v letech 2001-2014 [tis. Kč]

Název části obce	Typ investice		
	Vodovody	Kanalizace	Celkem
<b>Stará Paka</b>	-	-	-

## E.3 Mapa



## F. AKTUALIZACE

Datum projednání	Číslo projednání	Typ projednání	Popis
22. 3. 2021	ZK/4/172/2021	usnesení zastupitelstva	