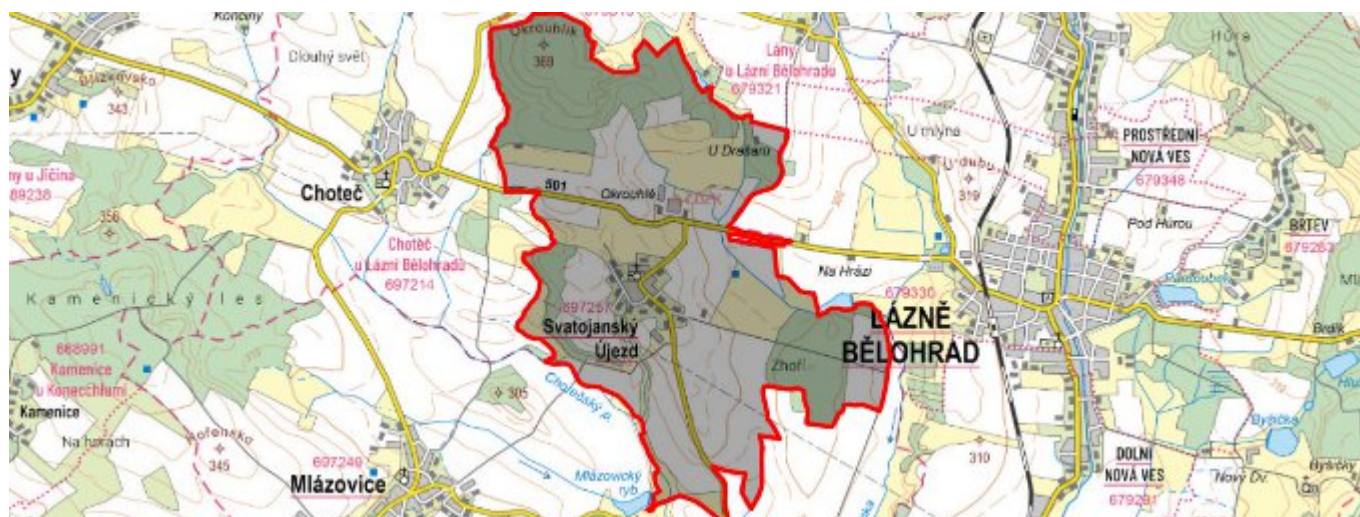


# Svatojanský Újezd - CZ052.3604.5207.097250 - stav 22. 3. 2021

## A. OBEC

### Svatojanský Újezd

<b>Číslo obce PRVKUK</b>	97250
<b>Kód obce PRVKUK</b>	CZ052.3604.5207.097250
<b>Kód obce</b>	573302
<b>Číslo ORP (ČSÚ)</b> <b>Název ORP</b>	1015 (5207) Jičín
<b>Číslo POU</b> <b>Název POU</b>	2194 Lázně Bělohrad



### Členění obce

<b>Úplný kód části obce PRVKUK</b>	<b>Název části obce</b>	<b>Kód části obce PRVKUK</b>	<b>Kód části obce RÚIAN</b>
CZ052.3604.5207.097250.01	Svatojanský Újezd	09725	97250

## B. CHARAKTERISTIKA OBCE

### B.1 Základní informace o obci

Obec Svatojanský Újezd leží ve východní části bývalého okresu Jičín 2,5 km západně od města Lázně Bělohrad v nadmořských výškách 300 - 318 m n.m. Obec má 79 trvale bydlících obyvatel v 26 domech určených k bydlení. V obci se dále nachází 24 objektů určených k

rekreaci 75 obyvatel. Západní částí obce protéká místní potok. Obec se nachází v CHOPAV Východočeská křída. Uzemí se nachází v ochranném pásmu přírodních léčivých zdrojů (dále jen „OP PLZ“). Konkrétně se jedná o OP PLZ Lázně Bělohrad II. stupně.

Do budoucna se nepředpokládá nárůst počtu obyvatel obce.

Podklady:

Vyplněný sběrný formulář "Podklady pro aktualizaci PRVKUK"

Situace vodovodu

Situace kanalizace

Kanalizační řád

Studie PROIS

## B.2 Demografický vývoj (prognóza)

Název části obce	Obyvatelé	Počet obyvatel						
		2002	2005	2010	2015	2020	2025	2030
Svatojanský Újezd	Trvale bydlící	-	-	-	79	79	79	79
	Přechodně bydlící	-	-	-	75	75	75	75
	Celkem	-	-	-	154	154	154	154

## B.3 Vývoj počtu obyvatel v obci (ČSÚ)

Obec	2010	2011	2012	2013	2014	2015	2016	2017	2018	2019	2020	2021	2022	2023	2024
Svatojanský Újezd	103	95	96	95	89	94	108	107	98	101	97	102	104	106	-

## C. VODOVODY

### C.1 Počet obyvatel připojených na vodovod

Název části obce	Počet připojených na vodovod						
	2002	2005	2010	2015	2020	2025	2030
Svatojanský Újezd	-	-	-	0	0	0	154

## C.2 Bilanční údaje

Položka	Jednotka	2002	2005	2010	2015	2020	2025	2030
Průměrná potřeba vody	m <sup>3</sup> /den	-	-	-	0	5	10	15
Maximální potřeba vody	m <sup>3</sup> /den	-	-	-	0	6	12	18
Voda specifická z VVR	l/os x den	-	-	-	0,00	5,13	10,27	15,40
Voda specifická z VFC	l/os x den	-	-	-	0,00	5,13	10,27	15,40
Voda specifická z VFD	l/os x den	-	-	-	0,00	0,00	0,00	0,00
Voda specifická z VFO	l/os x den	-	-	-	0,00	0,00	0,00	0,00
Voda specifická z VNF	l/os x den	-	-	-	0,00	0,00	0,00	0,00

## C.4 Vodovody – popis stávajícího stavu

Obec Svatojánský Újezd nemá vybudován veřejný vodovod. Obyvatelé jsou zásobeni individuálně pomocí domovních studní. V současné době nejsou známy žádné problémy s vodou ve studních.

## C.5 Vodovody – popis návrhového stavu

Voda bude dodávána ze skupinového vodovodu Lázně Bělohrad-Jičín. Vodovod Lázně Bělohrad je napojen na vodárenskou skupinu Lázně Bělohrad – Jičín. Vodovod Lázně Bělohrad je zásobován ze tří vrtů J1, J2 a ML-5. Vrtů J-1 a J-2 o průměrné vydatnosti 30 l/s a vrt ML-5 Okrouhlík se nacházejí v prostoru rezervace Jasan. Z vrtu ML-5 je voda upravována na úpravně vody o kapacitě 15 l/s. V úpravně probíhá odstranění agresivního CO<sub>2</sub> a odželezování. Ze společné akumulace vody všech tří vrtů je část vody čerpána pro Lázně Bělohrad do vodojemu Horní Nová Ves o obsahu 300 m<sup>3</sup> (dno 344,50/ hl. 349,00 m n.m.),

část vody čerpány pro Jičín do vodojemu Kamensko a dosahuje 45 l/s.

Množství vyrobené vody je děleno mezi Jičín a Lázně Bělohrad (25 l/s - Jičín, 15 l/s Lázně Bělohrad).

V obci bude vybudována zásobní vodovodní síť, která pokryje kompletní zástavbu v obci. Přívodní řad by byl dlouhý cca 425 m. Zásobní vodovodní řady by byly provedeny v délce 2043 m.

Stanovisko provozovatele vodovodu VOS Jičín:

Připojování dalších lokalit na skupinový vodovod Jičín je podmíněno provedením hydrogeologického posouzení vydatnosti stávajících zdrojů vody, zásobujících skupinový vodovod Jičín, s přihlédnutím ke stávajícím klimatickým změnám.

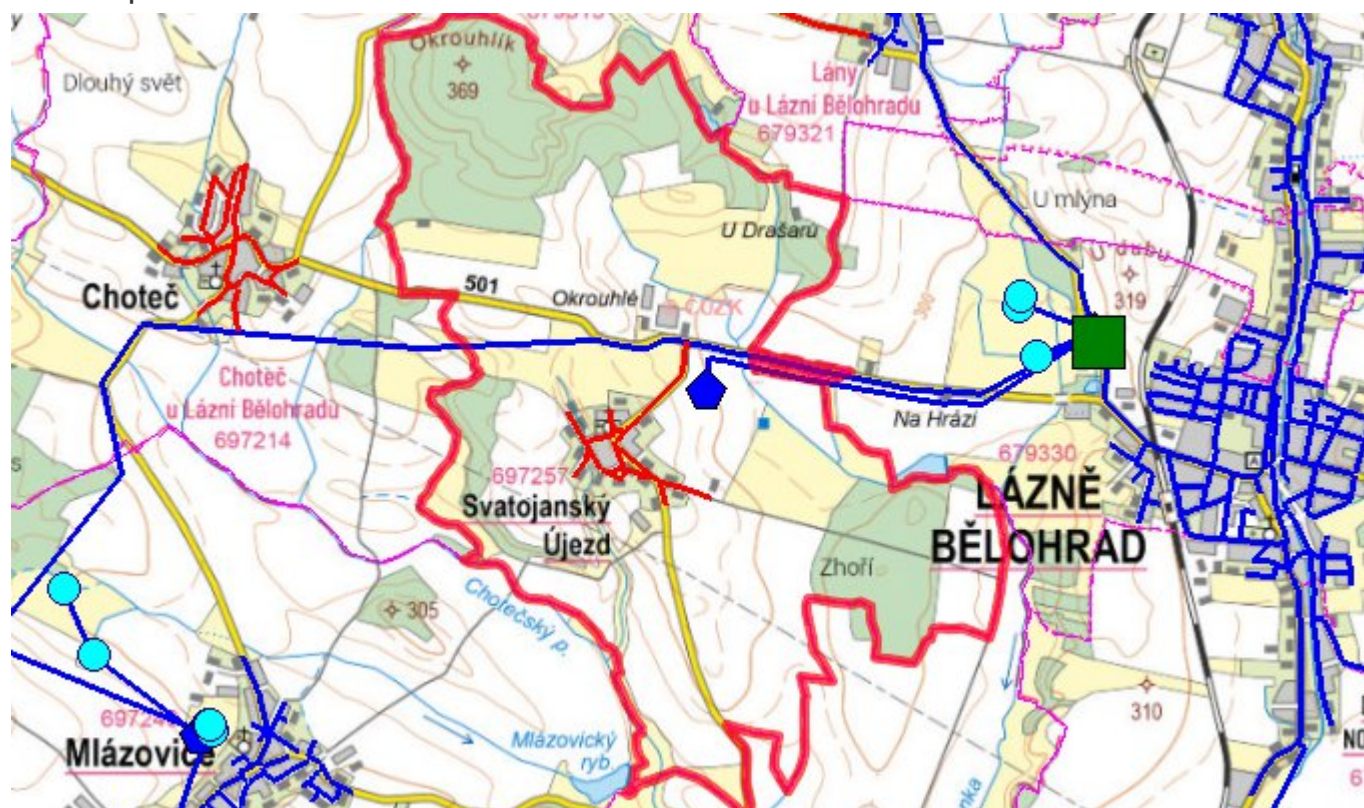
Letos byla zahájena rekonstrukce úpravní vody v Lázních Bělohradě, ve které je upravována voda ze 3 vrtů, které zásobují také skupinový vodovod Jičín.

Hydrogeologické posouzení vydatnosti zdrojů vody bude zadáno až po ukončení rekonstrukce úpravní vody. Realizace je plánována na období 2018 - 2021.

## C.6 Nouzové zásobování vodou za krizové situace

Při nedostatku vody budou obyvatelé zásobeni vodou balenou nebo pomocí cisteren. U objektů vlastních studny bude voda z nich použita jako užitková a zásobování doplněno vodou balenou.

## C.7 Mapa



## D. KANALIZACE A ČOV

### D.1 Počet obyvatel připojených na kanalizaci

Název části obce	Počet připojených na kanalizaci						
	2002	2005	2010	2015	2020	2025	2030
Svatojanský Újezd	-	-	-	100	100	100	100

### D.2 Počet obyvatel připojených na ČOV

Název části obce	Počet připojených na ČOV						
	2002	2005	2010	2015	2020	2025	2030
Svatojanský Újezd	-	-	-	0	0	0	0

### D.3 Bilanční údaje

Položka	Jednotka	2002	2005	2010	2015	2020	2025	2030
Produkce komunálních OV	m <sup>3</sup> /den	-	-	-	10,00	10,00	10,00	10,00
Produkce komunálního znečištění	kg/den	-	-	-	2,43	2,43	2,43	2,43
Produkce průmyslových OV	m <sup>3</sup> /den	-	-	-	0,00	0,00	0,00	0,00
Produkce znečištění průmyslových OV	kg/den	-	-	-	0,00	0,00	0,00	0,00

### D.5 Kanalizace – popis stávajícího stavu

Obec Svatojanský Újezd má vybudovanou jednotnou kanalizační síť a většina obce je odkanalizována. Kanalizační stoky byly budovány v letech 1969 - 70 a nejnovější části v roce 2001-4 a 2012-13. Kanalizace je provedena o profilu DN 300, stará část z betonového potrubí a nová z PVC v celkové délce 2160 m. Odpadní vody jsou přiváděny do recipientů gravitačně. Stoka A s přítoky A1 a A2 je vyústěna do potoka Hřídelského a stoky "B + B1, B2 + B3, stoka D a stoky C + C1 jsou svedeny 3 výústěmi do zatruběného potoka Strahovec. Celkem jsou na kanalizaci 4 výústě. Na kanalizaci jsou provedeny revizní šachty, z nichž většina slouží

současně jako výpusti.

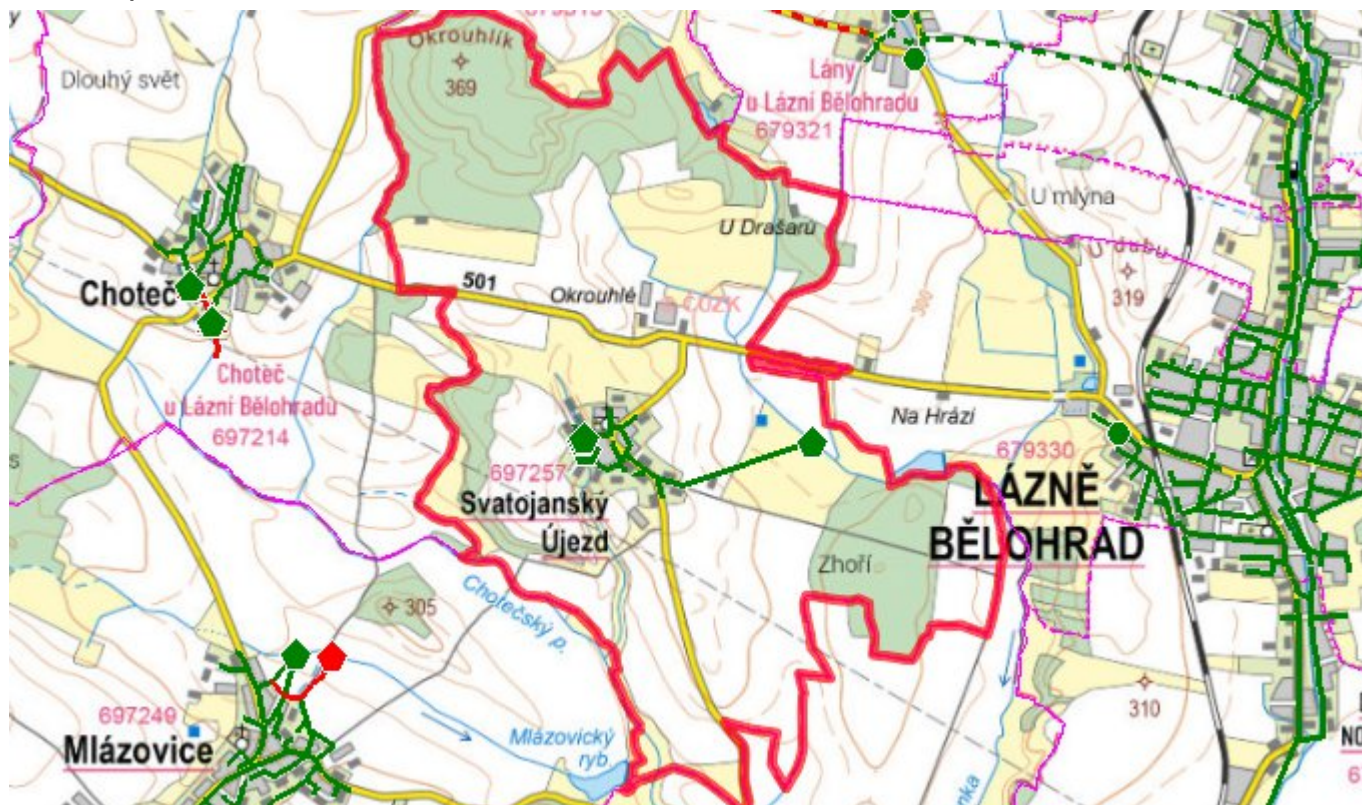
Rozhodnutím Městského úřadu v jičíně odboru životního prostředí pod č.j.

ŽP-01/15854/2015/ŠK ze dne 28.7.2015 bylo povoleno nakládání s vodami, tj. vypouštění odpadních vod z kanalizace do recipientů. Platnost rozhodnutí byla stanovena do 30.6.2025.

## D.6 Kanalizace – popis návrhového stavu

Vzhledem k velikosti obce bude v celém návrhovém období ponechán stávající systém individuální likvidace odpadních vod.

## D.7 Mapa



## E. EKONOMICKÁ ČÁST

### E.1 Předpokládané investiční náklady v letech 2015–2030 [tis. Kč]

Název části obce	Typ investice		
	Vodovody	Kanalizace	Celkem
Svatojanský Újezd	6 381,0	200,0	6 581,0

### E.2 Investiční náklady v letech 2001–2014 [tis. Kč]

Název části obce	Typ investice		
	Vodovody	Kanalizace	Celkem

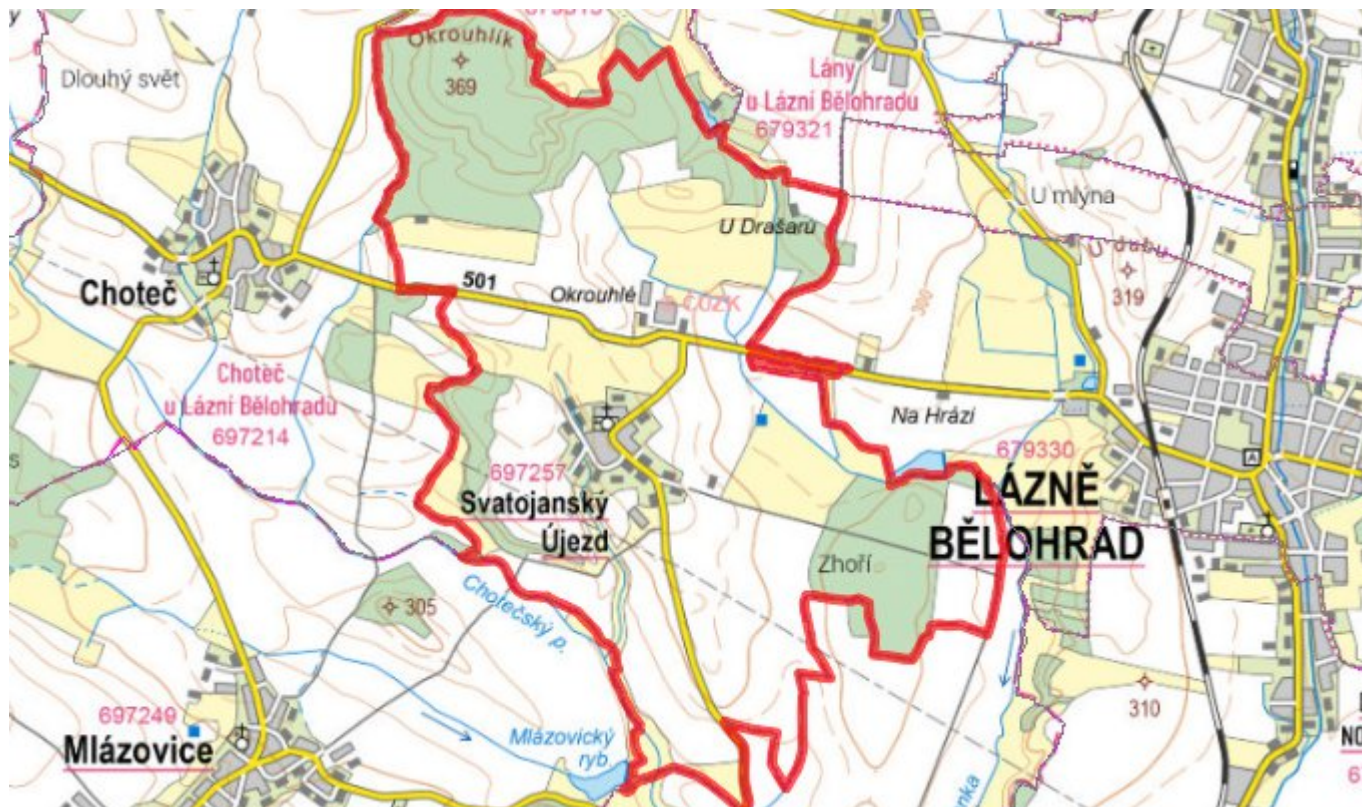
## Svatojanský Újezd

-

-

-

### E.3 Mapa



### F. AKTUALIZACE

Datum projednání	Číslo projednání	Typ projednání	Popis
22. 3. 2021	ZK/4/172/2021	usnesení zastupitelstva	