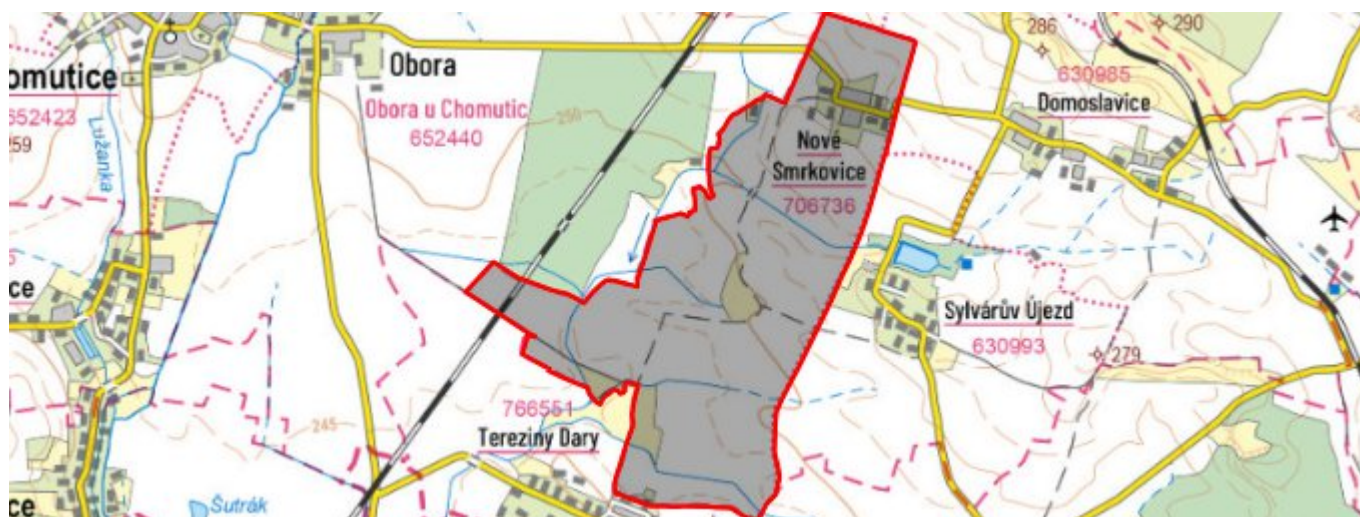


Nové Smrkovice - CZ052.3604.5204.106739 - stav 22. 3. 2021

A. OBEC

Ostroměř

Číslo obce PRVKUK	106739
Kód obce PRVKUK	CZ052.3604.5204.106739
Kód obce	573272
Číslo ORP (ČSÚ) Název ORP	1007 (5204) Hořice
Číslo POU Název POU	2160 Hořice



Členění obce

Úplný kód části obce PRVKUK	Název části obce	Kód části obce PRVKUK	Kód části obce RÚIAN
CZ052.3604.5204.106739.01	Nové Smrkovice	10673	106739

B. CHARAKTERISTIKA OBCE

B.1 Základní informace o obci

Obec Nové Smrkovice je místní částí obce Ostroměř. Leží 1,5 km jižně od Ostroměře v nadmořských výškách 268 – 278 m n.m. Obec má 44 trvale bydlících obyvatel a 4 bydlící přechodně. Území je volně zastavěno podél silnice spojující Domoslavice a Nové Smrkovice.

Nové Smrkovice jsou v povodí Ohnišťanského potoka. Obec je prohlášena památkovou zónou. V návrhovém období se nepředpokládá nárůst počtu obyvatel obce.

Podklady:

Vyplněný sběrný formulář "Podklady pro aktualizaci PRVKUK"

Karty VUME + VUPE 2016, 2017

Kanalizace Ostroměř - kanalizační řád

B.2 Demografický vývoj (prognóza)

Název části obce	Obyvatelé	Počet obyvatel						
		2002	2005	2010	2015	2020	2025	2030
Nové Smrkovice	Trvale bydlící	-	-	-	44	45	45	45
	Přechodně bydlící	-	-	-	4	4	5	5
	Celkem	-	-	-	48	49	50	50

B.3 Vývoj počtu obyvatel v obci (ČSÚ)

Obec	2010	2011	2012	2013	2014	2015	2016	2017	2018	2019	2020	2021	2022	2023	2024	2025
Ostroměř	1407	1348	1355	1365	1359	1370	1381	1364	1365	1362	1349	1353	1335	1335	-	-

C. VODOVODY

C.1 Počet obyvatel připojených na vodovod

Název části obce	Počet připojených na vodovod						
	2002	2005	2010	2015	2020	2025	2030
Nové Smrkovice	-	-	-	0	20	30	35

C.2 Bilanční údaje

Položka	Jednotka	2002	2005	2010	2015	2020	2025	2030
Průměrná potřeba vody	m ³ /den	-	-	-	0	1	2	4

Maximální potřeba vody	m ³ /den	-	-	-	0	1	3	4
Voda specifická z VVR	l/os x den	-	-	-	0,00	1,17	2,33	3,50
Voda specifická z VFC	l/os x den	-	-	-	0,00	1,17	2,33	3,50
Voda specifická z VFD	l/os x den	-	-	-	0,00	0,00	0,00	0,00
Voda specifická z VFO	l/os x den	-	-	-	0,00	0,00	0,00	0,00
Voda specifická z VNF	l/os x den	-	-	-	0,00	0,00	0,00	0,00

C.4 Vodovody – popis stávajícího stavu

Obec Nové Smrkovice není vybavena veřejným vodovodem. Obyvatelé jsou zásobeni pitnou vodou z domovních studní.

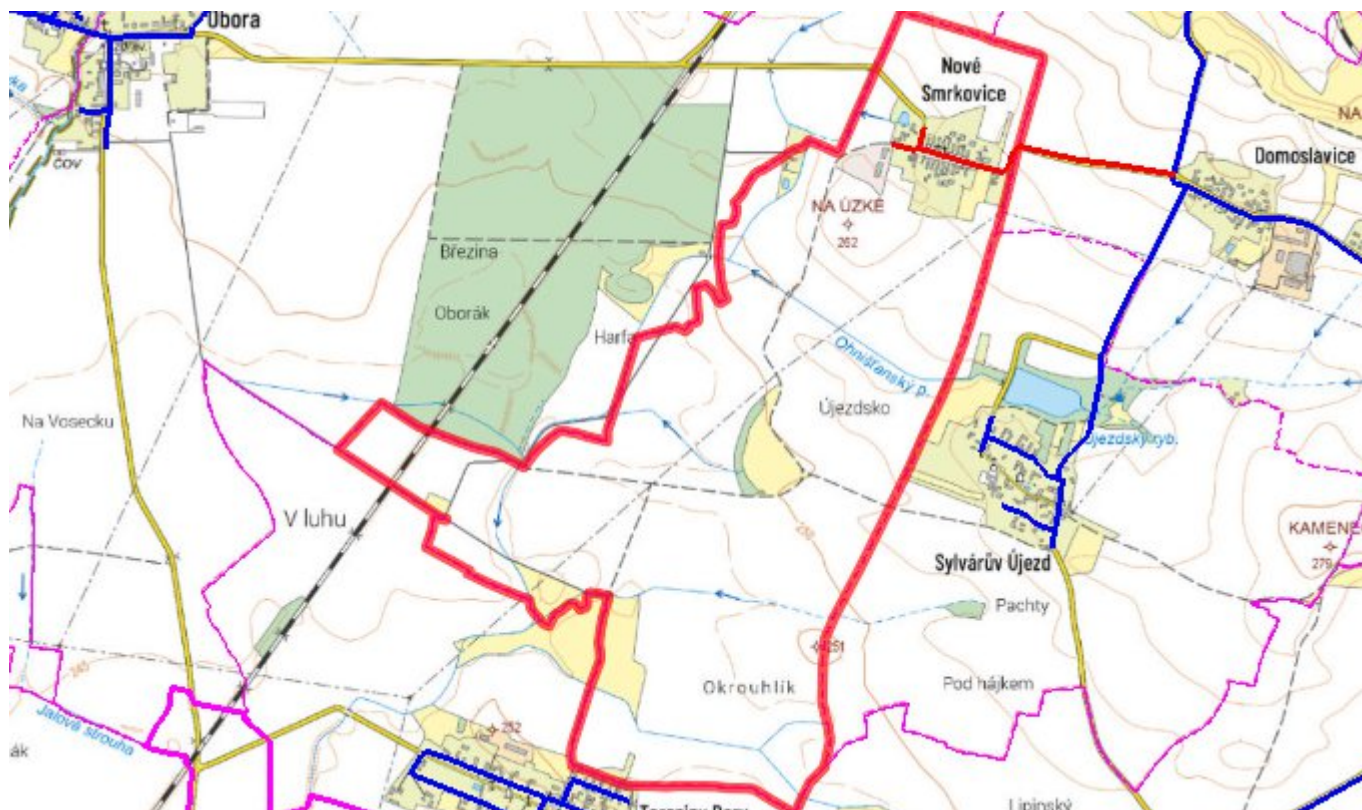
C.5 Vodovody – popis návrhového stavu

V místní části Nové Smrkovice bude vybudován veřejný vodovod DN 80, napojený na vodovod obce Ostroměř ze stávajícího přívodního řadu DN 100, vedoucího do místních částí Domoslavice a Sylvárův Újezd. Předpokládané pořizovací náklady (2017) dle Metodického pokynu Ministerstva zemědělství č. 401/2010-15000 jsou vypočteny v hodnotě 3,4 mil. Kč.

C.6 Nouzové zásobování vodou za krizové situace

Při problémech s pitnou vodou bude obec zásobena pomocí cisteren nebo vody balené. Voda ze studní bude nadále využita jen jako užitková.

C.7 Mapa



D. KANALIZACE A ČOV

D.1 Počet obyvatel připojených na kanalizaci

Název části obce	Počet připojených na kanalizaci						
	2002	2005	2010	2015	2020	2025	2030
Nové Smrkovice	-	-	-	26	26	26	26

D.2 Počet obyvatel připojených na ČOV

Název části obce	Počet připojených na ČOV						
	2002	2005	2010	2015	2020	2025	2030
Nové Smrkovice	-	-	-	0	0	0	0

D.3 Bilanční údaje

Položka	Jednotka	2002	2005	2010	2015	2020	2025	2030
Produkce komunálních OV	m ³ /den	-	-	-	3,30	3,30	3,30	3,30

Produkce komunálního znečištění	kg/den	-	-	-	1,56	1,56	1,56	1,56
Produkce průmyslových OV	m ³ /den	-	-	-	0,00	0,00	0,00	0,00
Produkce znečištění průmyslových OV	kg/den	-	-	-	0,00	0,00	0,00	0,00

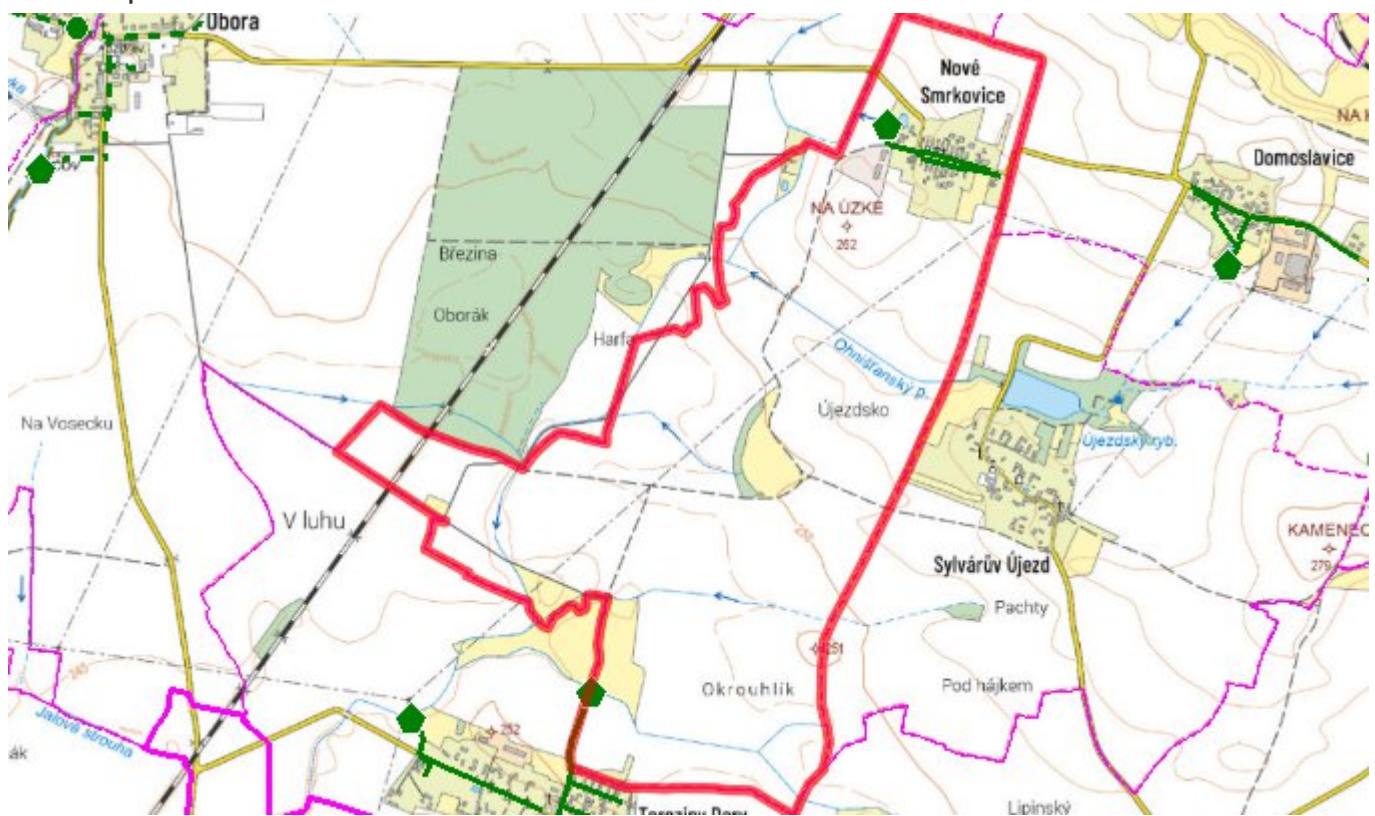
D.5 Kanalizace – popis stávajícího stavu

V Nových Smrkovicích je vybudována jednotná kanalizace, která je zaústěna do odvodňovacího příkopu u požární nádrže. Odpadní vody jsou likvidovány v žumpách a septicích s přepadem do zmíněné kanalizace. Jednotná kanalizace má 1 výust.

D.6 Kanalizace – popis návrhového stavu

Vzhledem k velikosti obce se navrhuje zachování stávajícího systému likvidace odpadních vod. Ideálně akumulování odpadních vod v jímkách s atestem nepropustnosti, které budou pravidelně vyváženy na centrální ČOV. U novostaveb doporučujeme osazení tříkomorových septiků s filtrem nebo domovních čistíren odpadních vod s přepadem do stáv. kanalizace.

D.7 Mapa



E. EKONOMICKÁ ČÁST

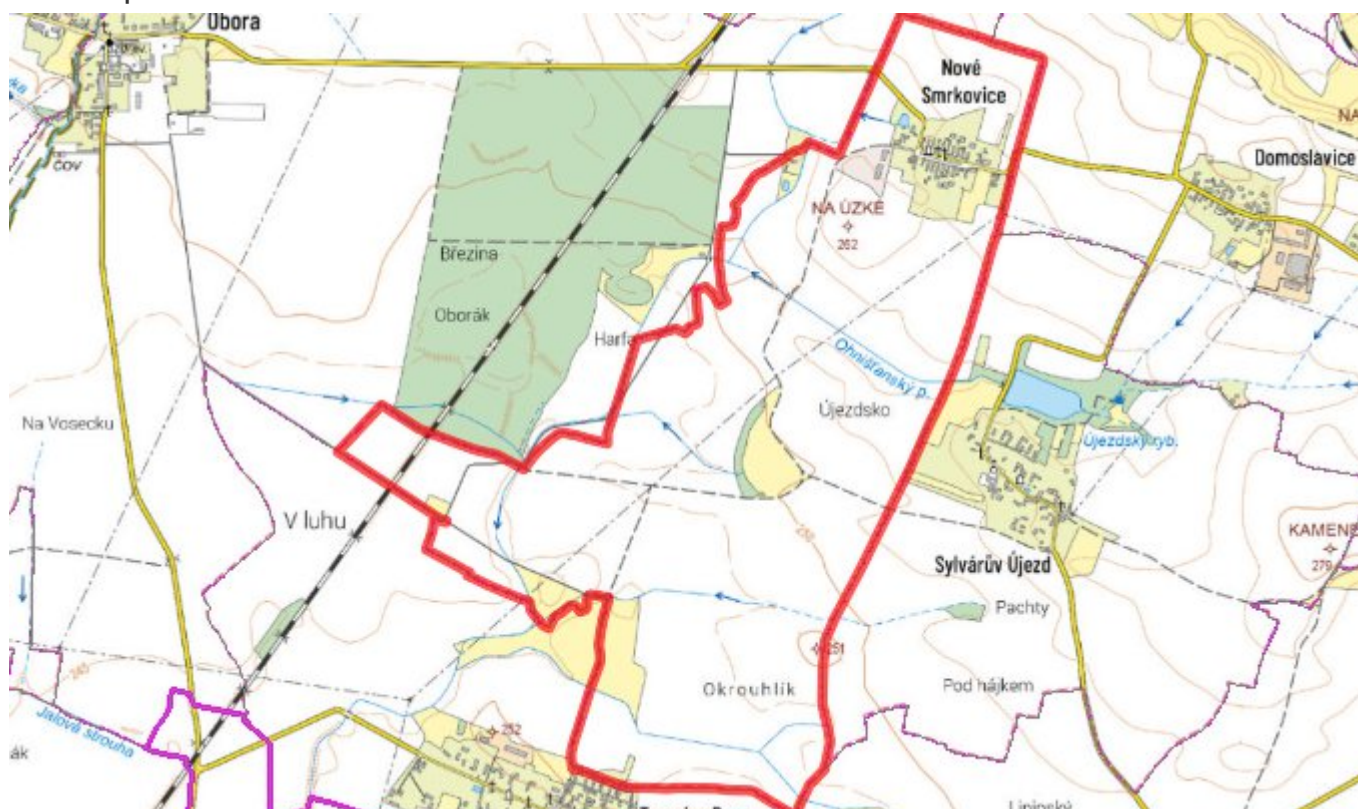
E.1 Předpokládané investiční náklady v letech 2015–2030 [tis. Kč]

Název části obce	Typ investice		
	Vodovody	Kanalizace	Celkem
Nové Smrkovice	0,0	0,0	0,0

E.2 Investiční náklady v letech 2001–2014 [tis. Kč]

Název části obce	Typ investice		
	Vodovody	Kanalizace	Celkem
Nové Smrkovice	-	-	-

E.3 Mapa



F. AKTUALIZACE

Datum projednání	Číslo projednání	Typ projednání	Popis
22. 3. 2021	ZK/4/172/2021	usnesení zastupitelstva	