

# Nová Paka - CZ052.3604.5210.410276 - stav 22. 3. 2021

## A. OBEC

Nová Paka

<b>Číslo obce PRVKUK</b>	410276
<b>Kód obce PRVKUK</b>	CZ052.3604.5210.410276
<b>Kód obce</b>	573248
<b>Číslo ORP (ČSÚ)</b> <b>Název ORP</b>	1023 (5210) Nová Paka
<b>Číslo POU</b> <b>Název POU</b>	2208 Nová Paka



## Členění obce

<b>Úplný kód části obce PRVKUK</b>	<b>Název části obce</b>	<b>Kód části obce PRVKUK</b>	<b>Kód části obce RÚIAN</b>
CZ052.3604.5210.410276.01	Nová Paka	41027	410276

## B. CHARAKTERISTIKA OBCE

### B.1 Základní informace o obci

Město Nová Paka leží na severovýchodní hranici bývalého okresu Jičín 12 km severovýchodně od města Jičín v nadmořských výškách 414 - 484 m n.m. Město má 7609 trvale bydlících obyvatel. Severní částí města protéká řeka Rokytká. V budoucnu se nepředpokládá výrazný

nárůst počtu obyvatel města.

Podklady:

Vyplněný sběrný formulář „Podklady pro aktualizaci PRVK“

Formuláře VUME-VUPE 2017

Zákres stávajících sítí vodovodu a kanalizace vč. objektů na síti

Informace obce Nová Paka

Informace od provozovatele

Územní plán obce Nová Paka po změně č. 2

## B.2 Demografický vývoj (prognóza)

Název části obce	Obyvatelé	Počet obyvatel						
		2002	2005	2010	2015	2020	2025	2030
Nová Paka	Trvale bydlící	-	-	-	7 609	7 609	7 609	7 609
	Přechodně bydlící	-	-	-	-	-	-	-
	Celkem	-	-	-	7 609	7 609	7 609	7 609

## B.3 Vývoj počtu obyvatel v obci (ČSÚ)

Obec	2010	2011	2012	2013	2014	2015	2016	2017	2018	2019	2020	2021	2022	2023	2024
Nová Paka	9372	9384	9335	9292	9213	9201	9208	9165	9128	9094	9072	9044	8857	9035	-

## C. VODOVODY

### C.1 Počet obyvatel připojených na vodovod

Název části obce	Počet připojených na vodovod						
	2002	2005	2010	2015	2020	2025	2030
Nová Paka	-	-	-	7 600	7 609	7 609	7 609

### C.2 Bilanční údaje

Položka	Jednotka	2002	2005	2010	2015	2020	2025	2030
Průměrná potřeba vody	m <sup>3</sup> /den	-	-	-	965	965	965	965

Maximální potřeba vody	m <sup>3</sup> /den	-	-	-	1 156	1 156	1 156	1 156
Voda specifická z VVR	l/os x den	-	-	-	965,07	965,07	965,07	965,07
Voda specifická z VFC	l/os x den	-	-	-	760,69	760,69	760,69	760,69
Voda specifická z VFD	l/os x den	-	-	-	631,37	631,37	631,37	631,37
Voda specifická z VFO	l/os x den	-	-	-	129,32	129,32	129,32	129,32
Voda specifická z VNF	l/os x den	-	-	-	204,39	204,39	204,39	204,39

#### C.4 Vodovody – popis stávajícího stavu

Ve městě Nová Paka je vybudován veřejný vodovod, napojený na skupinový vodovod Stará Paka - Nová Paka.

Zdroje vody pro celý skupinový vodovod jsou rozděleny do tří prameništ (Stupná, Vrchovina „Na Draháč“ a Karlov. Vodovod Nová Paka je zásoben z prameništ Stupná a Vrchovina („Na Draháč“) + možnost posílení z prameniště Karlov.

V prameništi Stupná jsou tři vrty: vrt S1 (povolený odběrem 10 l/s), vrt S2 (povolený odběrem 5 l) a vrt S3 (povolený odběr 18 l/s) – celková vydatnost je 33 l/s.

V prameništi Vrchovina („Na Draháč“) jsou využívány dvě sběrné studny (zářezy + prameny) SI a SII, obě o vydatnosti 8 l/s (celkem 16 l/s).

Prameniště Karlov využívá tři vrty: K1 vydatnosti 15 l/s, K2 vydatnosti 6 l/s a K3 vydatnosti 5 l/s – celková vydatnost je 26 l/s. Kvalita surové vody ze všech zdrojů je vyhovující.

Vodovodní síť vodovodu Nová Paka je rozdělena na 2 samostatná tlaková pásma. Nízké pásmo je zásobeno z VDJ Husův kopec, vysoké pásmo z VDJ Pošt mistrův kopec.

Z prameniště Stupná je voda čerpána do vodojemu Vrchovina (150 m<sup>3</sup>, kóta dna 497,92 m.n.m.), dále přes centrální čerpací stanici v Nové Pace do vodojemu Pošt mistrův kopec o objemu 1000 m<sup>3</sup> (vysoké tlakové pásmo). Z prameniště Vrchovina je část vody gravitačně přivedena rovněž přes centrální čerpací stanici v Nové Pace do vodojemu Pošt mistrův kopec a

část vody gravitačně do vodojemu Husův kopec o objemu 200 m<sup>3</sup> (nízké tlakové pásmo, kóta dna 447 m.n.m.). Z prameniště Karlov je voda čerpána do vodojemu Stará Paka o obsahu 720 m<sup>3</sup> (nízké tlakové pásmo) pro zásobení Staré Paky, dále je část přečerpávána čerpací stanicí Šlejharova v Nové Pace do vodojemu Pošmistrův kopec. Kapacita vodojemů je v současné době dostatečná. Místní část Heřmanice je v tlakovém pásmu vodojemu Pošmistrův kopec na kótě dna 498,14 m n.m.

Vodovod převážně vlastní a provozuje společnost Vodohospodářská a obchodní společnost, a.s., Jičín.

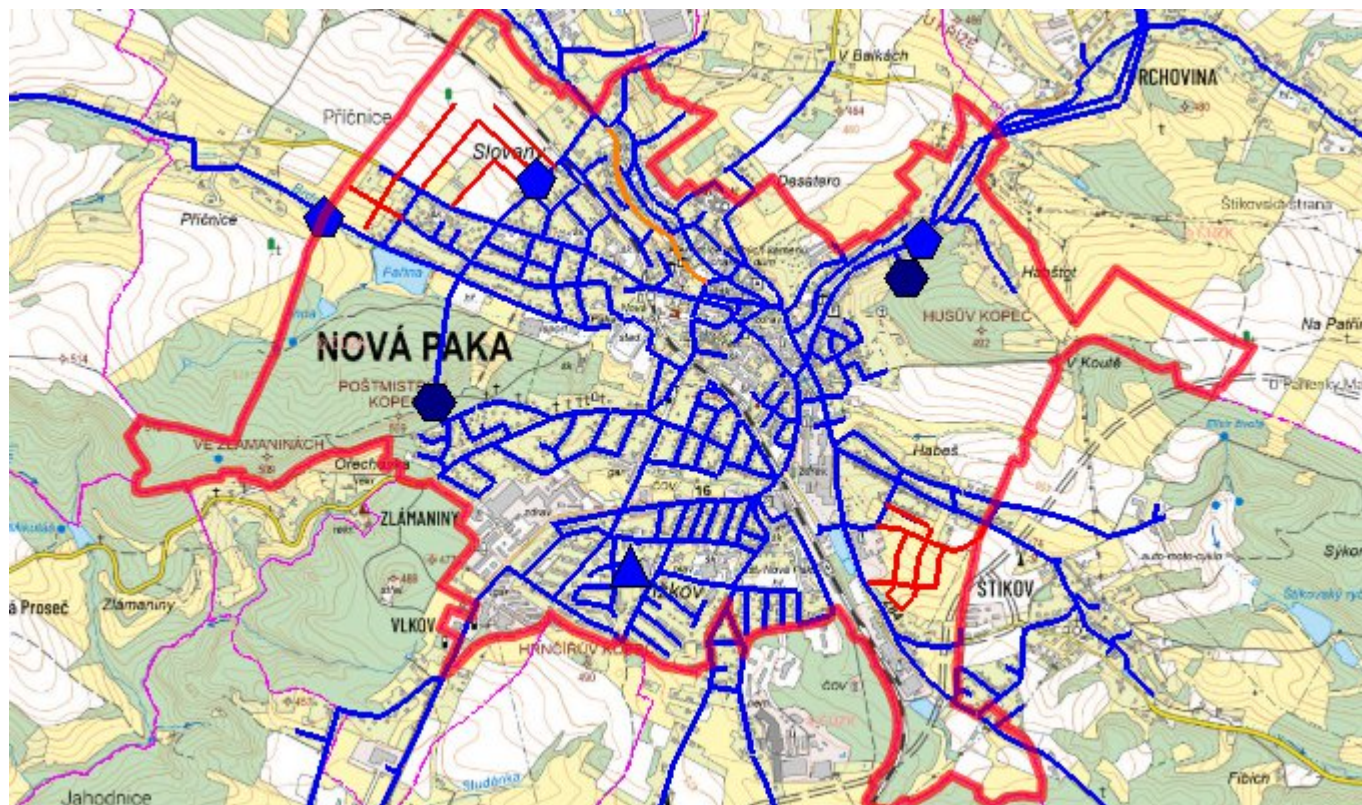
### C.5 Vodovody – popis návrhového stavu

Vodovodní řady technicky zastaralé a malých dimenzí budou postupně vyměňovány za nové. Dále budou v následujících letech (předpoklad r. 2027) na vodovod dle potřeby napojovány nově zastavěné lokality prodloužením stávajících řadů (cca 2,73 km – je vč. lokality za pivovarem) a bude prováděna běžná údržba. Též se projektuje rekonstrukce vodovodu v ul. Lomnická v celkové délce cca 778 m.

### C.6 Nouzové zásobování vodou za krizové situace

Vzhledem k tomu že skupinový vodovod Nová Paka - Stará Paka je zásoben z více zdrojů je možno při vyřazení jednoho zdroje či prameniště zásobovat obyvatele vodou z ostatních. Při vyřazení celého vodovodu bude obec zásobena pomocí cisteren. Při dlouhodobém výpadku je možno pustit do vodovodu vodu užitkovou a doplnit tím zásobování vodou pitnou pomocí cisteren nebo vody balené.

### C.7 Mapa





## D. KANALIZACE A ČOV

### D.1 Počet obyvatel připojených na kanalizaci

Název části obce	Počet připojených na kanalizaci						
	2002	2005	2010	2015	2020	2025	2030
<b>Nová Paka</b>	-	-	-	6 861	6 861	6 961	7 061

### D.2 Počet obyvatel připojených na ČOV

Název části obce	Počet připojených na ČOV						
	2002	2005	2010	2015	2020	2025	2030
<b>Nová Paka</b>	-	-	-	6 861	6 861	6 961	7 061

### D.3 Bilanční údaje

Položka	Jednotka	2002	2005	2010	2015	2020	2025	2030
Produkce komunálních OV	m <sup>3</sup> /den	-	-	-	609,87	615,80	621,72	627,65
Produkce komunálního znečištění	kg/den	-	-	-	411,66	415,66	419,66	423,66
Produkce průmyslových OV	m <sup>3</sup> /den	-	-	-	218,13	220,25	222,37	224,49
Produkce znečištění průmyslových OV	kg/den	-	-	-	0,00	0,00	0,00	0,00

### D.5 Kanalizace – popis stávajícího stavu

Ve městě je vybudován systém jednotné kanalizace. Část kanalizace je v současné době napojena na kanalizační sběrač, který odvádí odpadní vody na čistírnu odpadních vod Stará Paka, která je umístěna severně nad obcí. Na čistírnu odpadních vod je dnes napojeno cca 85 % města Nová Paka. Na kanalizaci je vybudováno 10 odlehčovacích komor. V celém městě je

29,5 km kanalizačních stok převážně betonových (26 km). Na městskou čistírnu odpadních vod není v současné době připojena část Vlкова a část Štikova. V osadě Vlkov není ani kanalizace (jen v průmyslové zóně), ani jakýkoliv recipient, pouze kryté meliorační kanály. V části Štikov není vybudovaný ucelený systém jednotné likvidace odpadních vod.

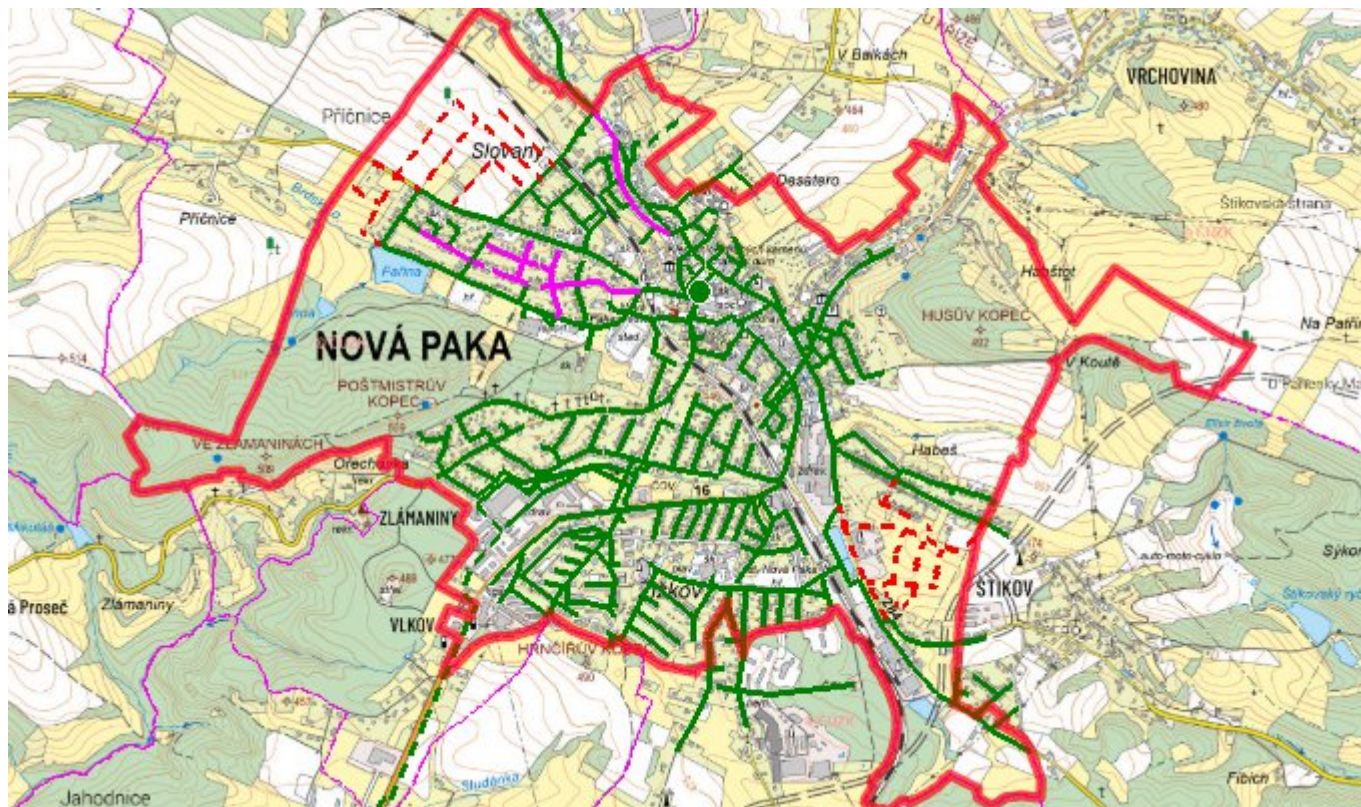
Centrální čistírna odpadních vod Stará - Nová Paka je projektována na tyto parametry:  $Q_{24} = 4\,825\text{ m}^3/\text{den}$ ,  $Q_{\text{max}} = 556\text{ m}^3/\text{h}$ , 35 000 EO. Čistírna odpadních vod je mechanicko biologická s odstraňováním fosforu a kalovým hospodářstvím.

Kanalizaci a čistírnu odpadních vod provozuje společnost VOS a.s. Jičín. Kanalizace je v majetku společnosti VOS a.s. Jičín, čistírna odpadních vod je v majetku města Nová Paka.

## D.6 Kanalizace - popis návrhového stavu

V budoucnu budou napojeny zbývající části města, které dnes nejsou svedeny na čistírnu odpadních vod ve Staré Pace. Rovněž budou v následujících letech (2027) na kanalizaci napojovány nově zastavěné lokality prodloužením stávajících řadů (nově navržená délka splaškové kanalizace cca 2 390 m - z toho 250 m v Kumburské ulici, nově navržená délka dešťové kanalizace (cca 1 980 m) vč. výstavby retenční nádrže). Také se připravuje výstavba nové splaškové kanalizace (cca 810 m) a nové dešťové kanalizace (cca 1090 m) v lokalitě za pivovarem. Na splaškovou kanalizaci by měly být připojeny i stávající objekty v ul. Na Kopečku. Dále budou na kanalizaci prováděny rekonstrukce starých, nevyhovujících úseků a běžná údržba. Výhledově do r. 2029 by měla být zrealizována rekonstrukce splaškové kanalizace (cca 1380 m) a výstavbě nové dešťové kanalizace (cca 1400 m) v lokalitě Slovany Západ (ul. Ruská, Lužická, Jugoslávská a Polská). Dále se projektuje rekonstrukce splaškové kanalizace (cca 647 m) a výstavba nové dešťové kanalizace v ul. Lomnická (cca 643m). Stávající septiky budou odpojovány a odpadní vody převáděny na centrální čistírnu odpadních vod.

## D.7 Mapa



## E. EKONOMICKÁ ČÁST

### E.1 Předpokládané investiční náklady v letech 2015–2030 [tis. Kč]

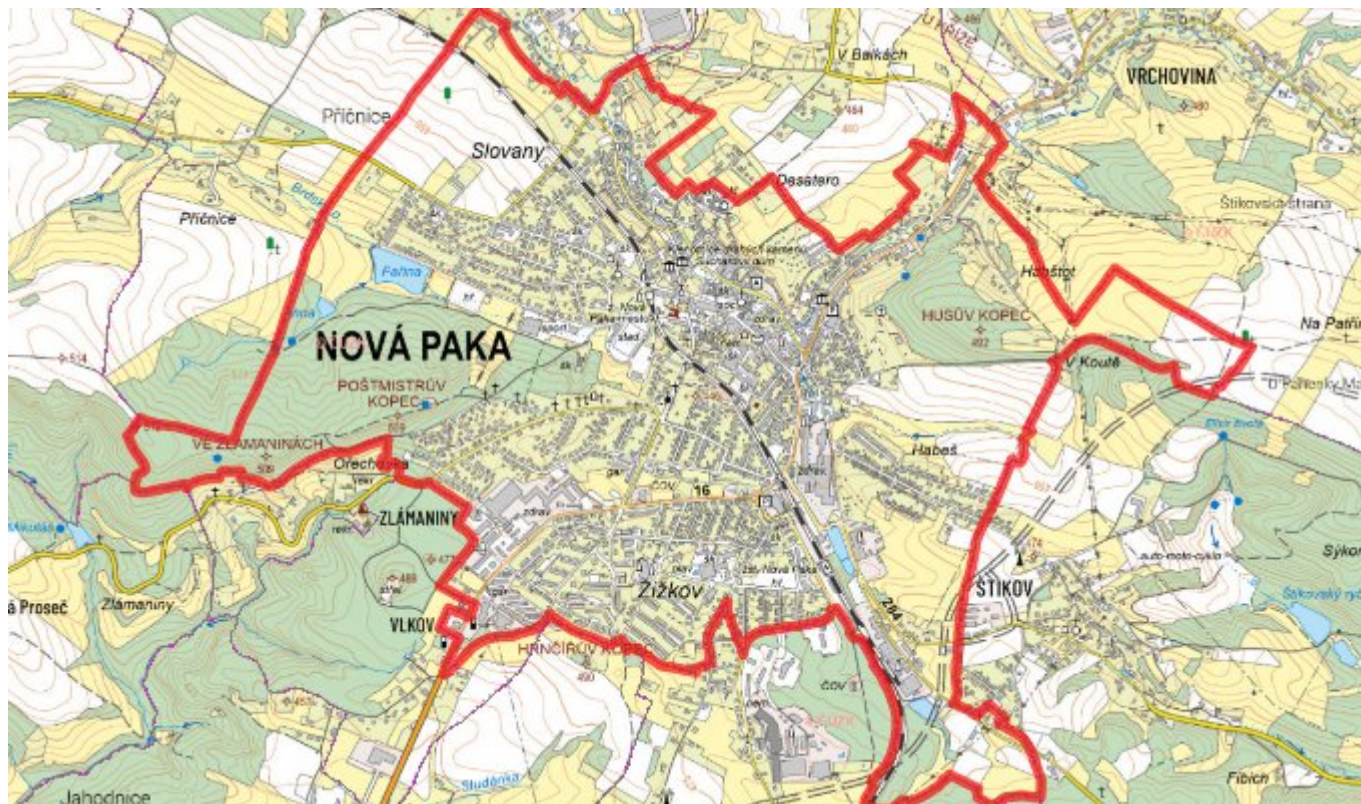
Název části obce	Typ investice		
	Vodovody	Kanalizace	Celkem
<b>Nová Paka</b>	12 379,0	34 633,0	47 012,0

### E.2 Investiční náklady v letech 2001–2014 [tis. Kč]

Název části obce	Typ investice		
	Vodovody	Kanalizace	Celkem
<b>Nová Paka</b>	-	-	-

### E.3 Mapa





## F. AKTUALIZACE

<b>Datum projednání</b>	<b>Číslo projednání</b>	<b>Typ projednání</b>	<b>Popis</b>
22. 3. 2021	ZK/4/172/2021	usnesení zastupitelstva	