

Lampertice - CZ052.3610.5214.002780 - stav 22. 3. 2021

A. OBEC

Lampertice

Číslo obce PRVKUK	2780
Kód obce PRVKUK	CZ052.3610.5214.002780
Kód obce	548804
Číslo ORP (ČSÚ) Název ORP	1210 (5214) Trutnov
Číslo POU Název POU	2585 Žacléř



Členění obce

Úplný kód části obce PRVKUK	Název části obce	Kód části obce PRVKUK	Kód části obce RÚIAN
CZ052.3610.5214.002780.01	Lampertice	00278	2780

B. CHARAKTERISTIKA OBCE

B.1 Základní informace o obci

Lampertice (470 - 552 m n.m., doly 590 m n.m.) je obec s venkovskou zástavbou rozptýlenou podél silnice. Počet přechodných návštěvníků dosahuje zlomku počtu trvale bydlících obyvatel.

Podklady:

Vyplněný sběrný formulář "Podklady pro aktualizaci PRVKUK"

Hydrogeologický průzkum (projekt geologických prací), Mgr. Vojtěch Dobiáš (Hydroprůzkum HK), říjen 2018

Studie zásobení vodou, Vodohosp.projekční, inž. A konz. Kancelář Trutnov, Ing. Novotný, 10/2018

Situace zásobení vodou

B.2 Demografický vývoj (prognóza)

Název části obce	Obyvatelé	Počet obyvatel						
		2002	2005	2010	2015	2020	2025	2030
Lampertice	Trvale bydlící	-	-	-	488	382	382	382
	Přechodně bydlící	-	-	-	45	45	45	45
	Celkem	-	-	-	533	427	427	427

B.3 Vývoj počtu obyvatel v obci (ČSÚ)

Obec	2010	2011	2012	2013	2014	2015	2016	2017	2018	2019	2020	2021	2022	2023	2024
Lampertice	469	466	456	463	431	417	400	376	376	382	385	380	359	375	-

C. VODOVODY

C.1 Počet obyvatel připojených na vodovod

Název části obce	Počet připojených na vodovod						
	2002	2005	2010	2015	2020	2025	2030
Lampertice	-	-	-	351	351	351	351

C.2 Bilanční údaje

Položka	Jednotka	2002	2005	2010	2015	2020	2025	2030
Průměrná potřeba vody	m ³ /den	-	-	-	44	44	44	44

Maximální potřeba vody	m ³ /den	-	-	-	66	66	66	66
Voda specifická z VVR	l/os x den	-	-	-	43,84	43,84	43,84	43,84
Voda specifická z VFC	l/os x den	-	-	-	37,06	37,06	37,06	37,06
Voda specifická z VFD	l/os x den	-	-	-	33,05	33,05	33,05	33,05
Voda specifická z VFO	l/os x den	-	-	-	4,00	4,00	4,00	4,00
Voda specifická z VNF	l/os x den	-	-	-	6,78	6,78	6,78	6,78

C.4 Vodovody – popis stávajícího stavu

Vodovodní síť se skládá ze dvou nezávislých vodovodů:

1. Místní vodovod Bernartice Lampertice: vlastníkem a provozovatelem vodovodu je obec Lampertice. Ve výhledu obec plánuje rekonstrukci přibližně třetiny vodovodní sítě. Zdrojem místního vodovodu je prameniště Vodní údolí v Bernarticích. Ze zdroje je voda gravitačně vedena betonovým žlabem do přerušovací komory tlaku Vodní údolí (objem 3 m³ cca 550,0 m n.m.). Z přerušovací komory tlaku Vodní údolí je pitná voda gravitačně vedena zásobním řadem do vodovodní sítě a ke spotřebitelům v Lamperticích. Zásobní řad byl v roce 2002 zrekonstruován (dl. cca 1,5 km, PE DN 80, 100). Tento vodovod nemá akumulaci (pouze v zásobním řadu dlouhém cca 5 km). Vzhledem k výškovému osazení přerušovací komory Vodní údolí a vzhledem ke konfiguraci terénu v obci jsou v nejnižších místech rozvodu vysoké tlaky a objekty jsou napojovány přes redukční ventily.
2. Místní vodovod Žacléř Lampertice: vlastníkem vodovodu je obec Žacléř a provozovatelem VaK Žacléř. Z vodovodní sítě Žacléře je doveden výtlačný řad PE DN80 do vodojemu Černá voda – zemní jednokomorový vodojem o objemu 100 m³ (585,00 / 580,0 m n.m.). Voda je v něm hygienicky zabezpečována chlorováním. Z vodojemu je pitná voda gravitačně vedena zásobním řadem DN 80 do vodovodní sítě a ke spotřebitelům v severní části Lampertic.

C.5 Vodovody – popis návrhového stavu

Vzhledem k trvale klesajícím vydatnostem zdrojů u dodavatelů vody je nezbytné provést na vodovodní síti úpravy a dostavby navržené v roce 2018. Klesající vydatnosti by mohly vést až k omezení, nebo zastavení dodávek vody z těchto zdrojů, což potvrdila písemná stanoviska města Žacléř i obce Bernartice.

Navrhuje se proto provést prodloužení a výstavbu nových vodovodních řadů v celkové délce cca 1510 m, výstavbu nového vodojemu 2x50m³ na kotě 530/527 m n. m a provedení nového obecního zdroje (vrtu) dle zpracované studie zásobení vodou (2018) a projektu geologických prací (2018). Stávající vodovodní rozvody v obci budou ponechány v provozu, na ně naváže dostavba dalších řadů. Část vodovodní sítě provedená ze starého ocelového potrubí bude vyměněna (z celkové délky všech řadů to je 1050m). Lokalita nad budoucím vodojemem se navrhuje zásobit samostatným tlakovým pásmem z čerpací stanice umístěné ve vodojemě.

Nejvýše položená část objektů, dosud zásobovaná z vodojemu Černá Voda se navrhuje ponechat v současném stavu i do budoucna, z důvodu dobré kvality zásobení a neochoty majitele vodovodu a vodojemu tento majetek prodat.

Stávající předávací bod na vodovodní síti z Bernartic v dolní části obce se navrhuje zatím ponechat, z důvodu možného havarijního zásobení. Na síti mezi nově navrženým vodojemem a vodovodem z žacléřského vodojemu Černá Voda provést propoj opět z důvodu možného havarijního zásobení ze strany Žacléře.

C.6 Nouzové zásobování vodou za krizové situace

Obec Lampertice nemá vlastní náhradní zdroje pitné vody. Nouzové zásobování obyvatelstva pitnou vodou (15 l/os.den) bude řešeno jejím dovozem:

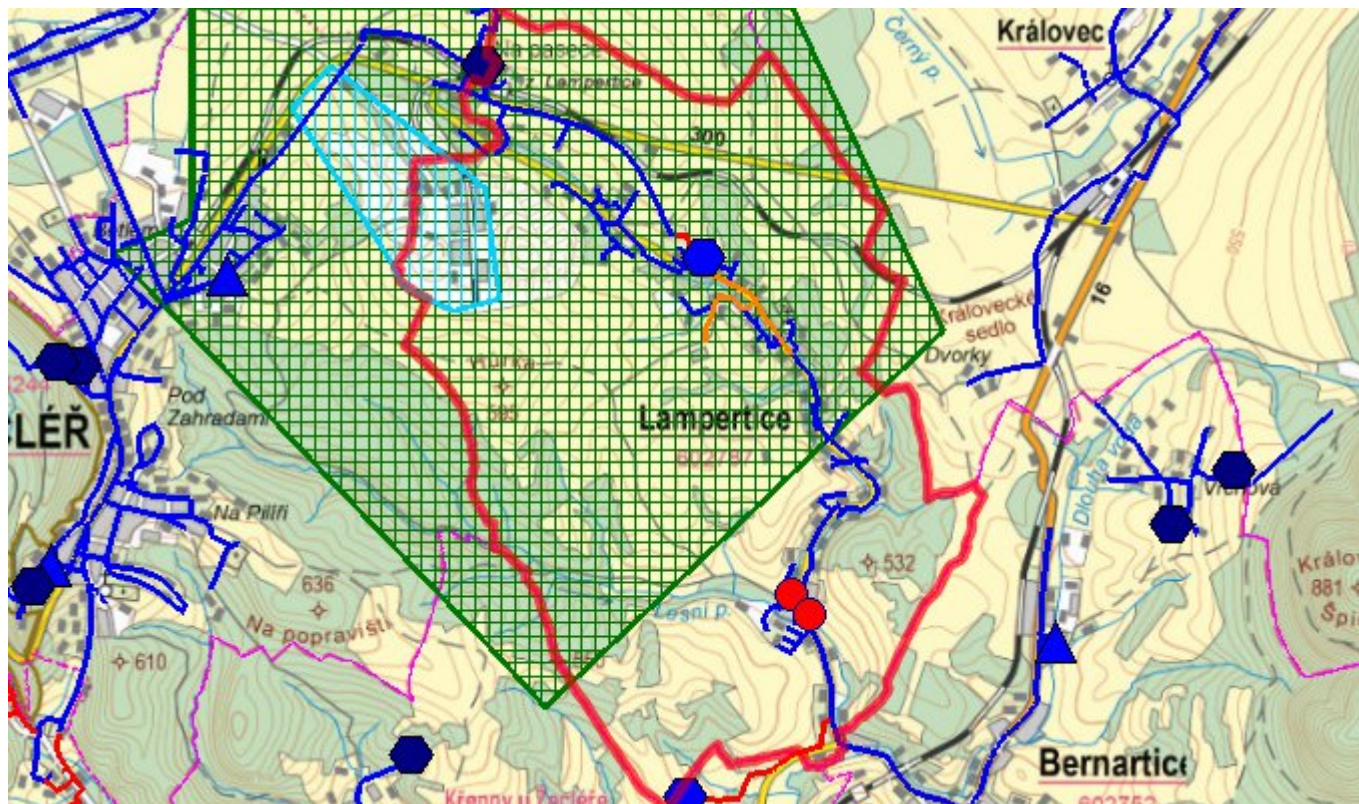
v případě místní havárie bude pitná voda dovážena z nejbližšího veřejného vodovodu s dostatečně kapacitními zdroji, tj. ze Žacléře, z Bernartic nebo z Královce podle toho, který vodovodní rozvod bude havárií zasažen.

v případě havárie postihující rozsáhlejší území bude náhradním zdrojem pitné vody vrtaná studna V3 na katastru obce Velké Svatoňovice.

V obou případech budou pro nouzové zásobení využívány i domovní studny, pokud v nich bude zdravotně nezávadná voda, a to i v omezené kapacitě.

Zásobování užitkovou vodou bude řešeno podle havarijní situace – odběrem z individuálních zdrojů, odběrem z vodotečí, příp. dodávkou užitkové vody vodovodním rozvodem.

C.7 Mapa



D. KANALIZACE A ČOV

D.1 Počet obyvatel připojených na kanalizaci

Název části obce	Počet připojených na kanalizaci						
	2002	2005	2010	2015	2020	2025	2030
Lampertice	-	-	-	0	0	320	320

D.2 Počet obyvatel připojených na ČOV

Název části obce	Počet připojených na ČOV						
	2002	2005	2010	2015	2020	2025	2030
Lampertice	-	-	-	0	0	320	320

D.3 Bilanční údaje

Položka	Jednotka	2002	2005	2010	2015	2020	2025	2030
Produkce komunálních OV	m ³ /den	-	-	-	48,05	44,66	41,27	37,88

Produkce komunálního znečištění	kg/den	-	-	-	30,06	27,94	25,82	23,70
Produkce průmyslových OV	m ³ /den	-	-	-	0,00	0,00	0,00	0,00
Produkce znečištění průmyslových OV	kg/den	-	-	-	0,00	0,00	0,00	0,00

D.5 Kanalizace – popis stávajícího stavu

Obec Lampertice nemá v současnosti vybudovaný systém veřejné kanalizace. Odpadní vody obce jsou zachycovány v bezodtokých jímkách, které jsou vyváženy na ČOV Žacléř - Bobr, v septicích s přepadem do povrchových vod nebo do trativodů, nebo jsou předčištěny v domovních čistírnách s odtokem do povrchových vod.

Celní stanice (cca 10 osob) má vlastní domovní čistírnu odpadních vod. Na konci 90. let byla pro tři objekty postavena ČOV typu EKOL 2,5 (ASIO Brno), ale v současnosti je na ní napojen pouze jeden obecní dům. Pro obecní úřad, požární zbrojnici a dům č.p. 132 (cca 40 obyvatel) byla vybudována kanalizace (cca 300 m) a typová čistírna odpadních vod SBR 40. Domov důchodců (cca 65 stálých obyvatel, 25 členů personálu) má odpadní vody odvedeny do vlastní ČOV (kolaudace v roce 2003).

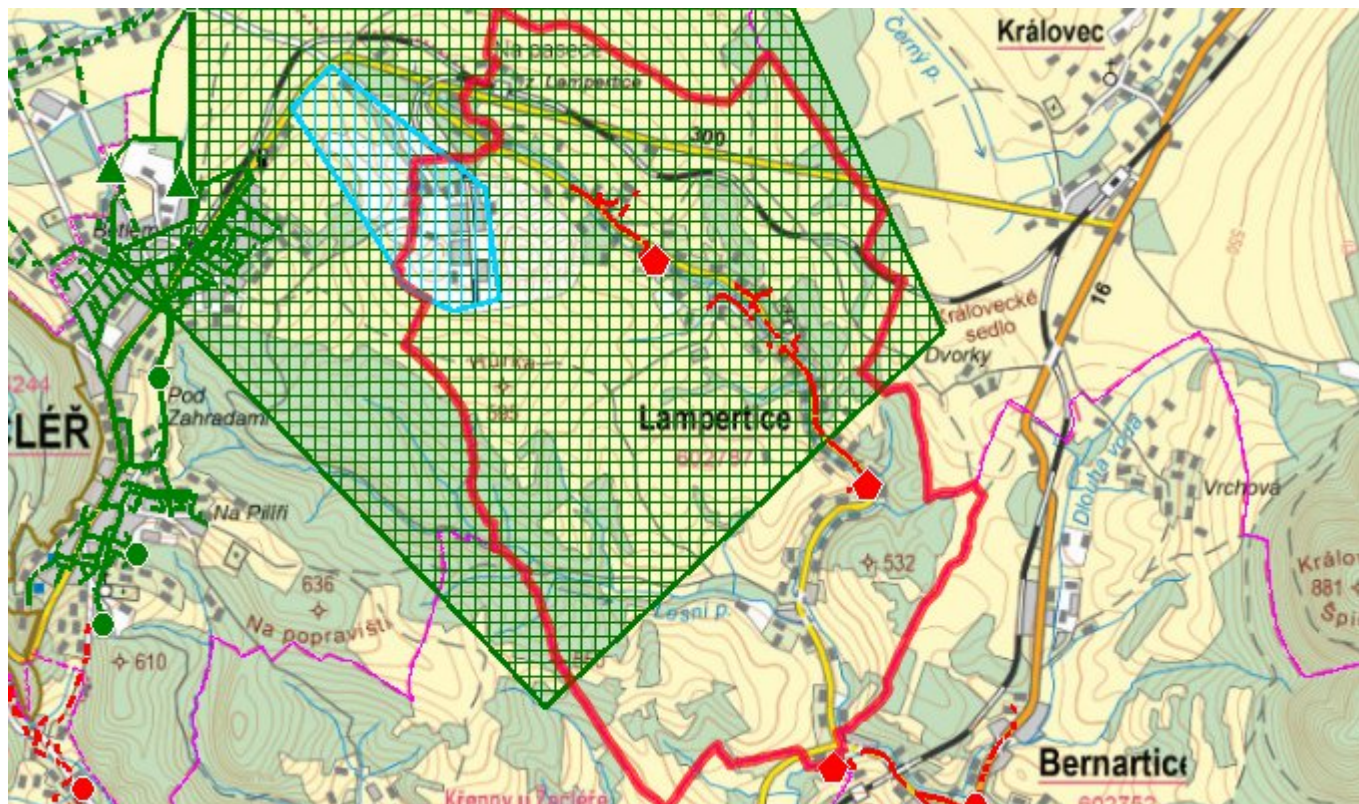
Dešťové vody jsou z obce systémem příkopů, struh a propustků do Lampertického potoka.

D.6 Kanalizace – popis návrhového stavu

V obci Lampertice je uvažováno s výstavbou oddílné splaškové kanalizace. S ohledem na členitost území, na kterém se obec rozprostírá, bude odkanalizovaná systémem lokálních kanalizací zakončených čistírnou odpadních vod.

Do doby vybudování kanalizace a u okrajových a odloučených částí zástavby bude likvidace odpadních vod dále řešena individuálním způsobem s využitím domovních čistíren a bezodtokých jímek. Ty budou používány pouze v případech, kdy není k dispozici vhodný recipient a kdy hydrogeologický posudek neumožní vypouštění vyčištěných odpadních vod z domovních čistíren do vod podzemních. U rekreačních objektů budou při návrhu domovních čistíren upřednostňovány bezodtoké jímky a septiky se zemním filtrem.

D.7 Mapa



E. EKONOMICKÁ ČÁST

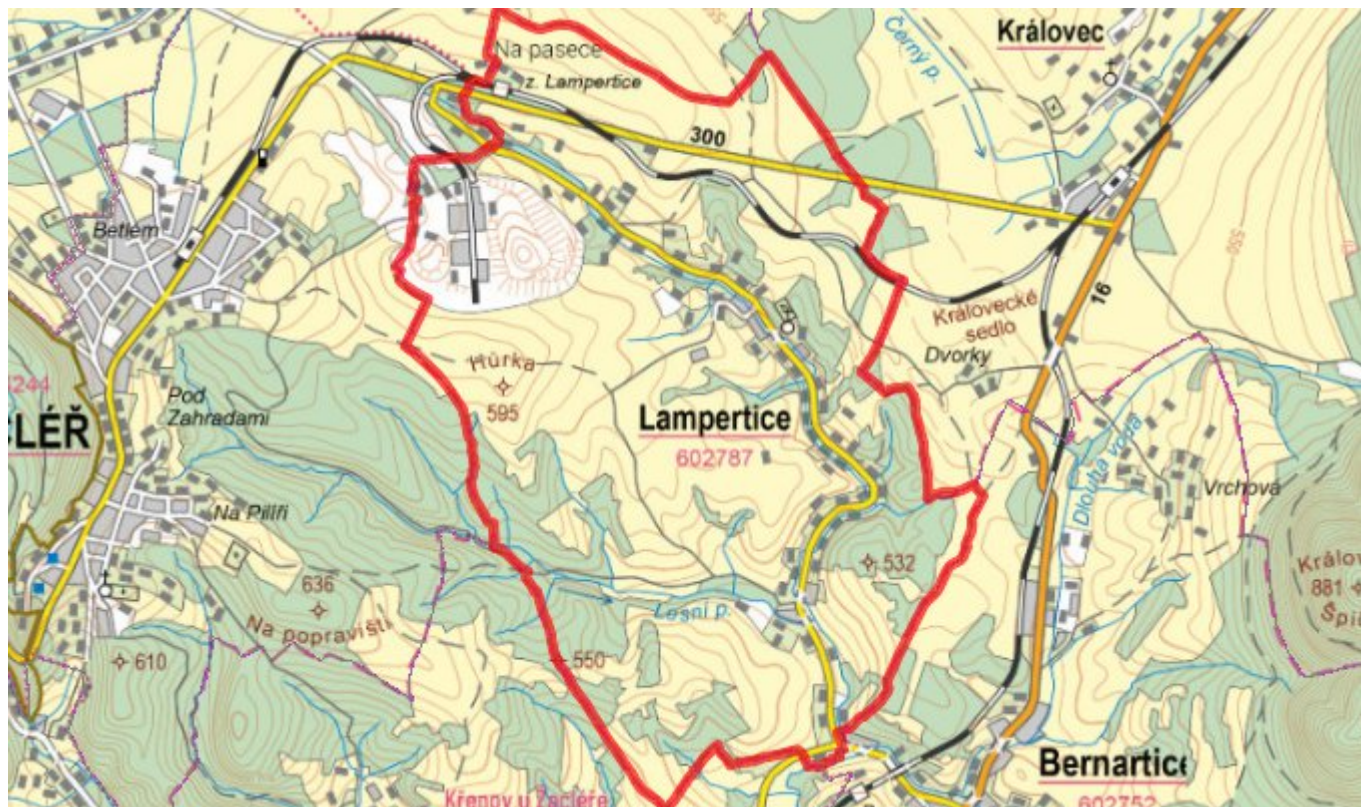
E.1 Předpokládané investiční náklady v letech 2015–2030 [tis. Kč]

Název části obce	Typ investice		
	Vodovody	Kanalizace	Celkem
Lampertice	15 108,0	19 061,0	34 169,0

E.2 Investiční náklady v letech 2001–2014 [tis. Kč]

Název části obce	Typ investice		
	Vodovody	Kanalizace	Celkem
Lampertice	-	-	-

E.3 Mapa



F. AKTUALIZACE

Datum projednání	Číslo projednání	Typ projednání	Popis
22. 3. 2021	ZK/4/172/2021	usnesení zastupitelstva	