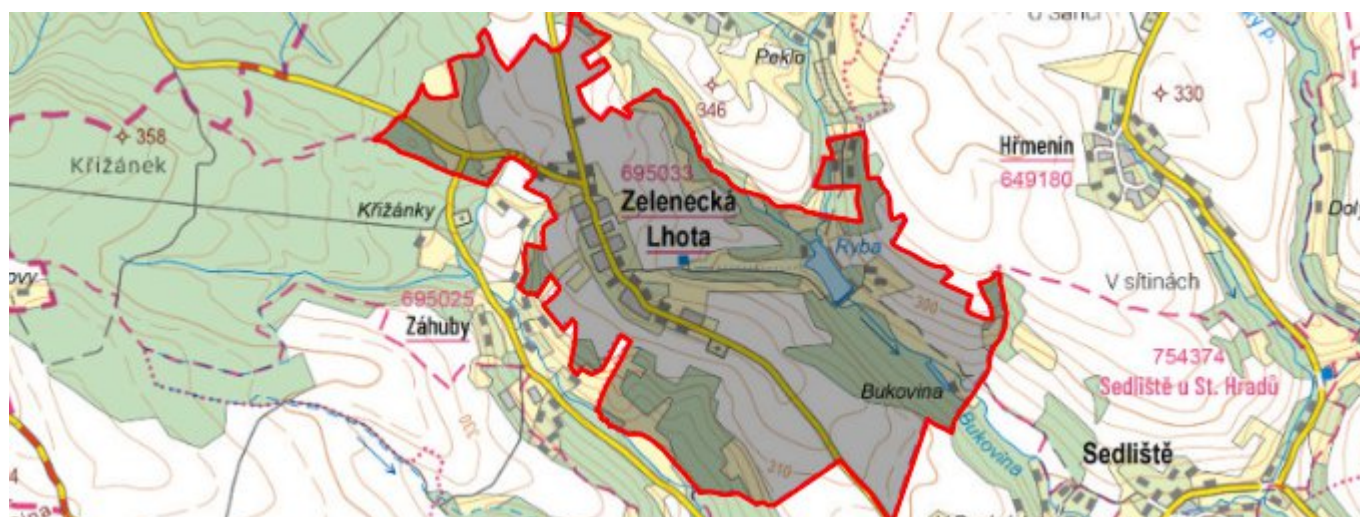


# Zelenecká Lhota - CZ052.3604.5207.095036 - stav 22. 3. 2021

## A. OBEC

### Zelenecká Lhota

<b>Číslo obce PRVKUK</b>	95036
<b>Kód obce PRVKUK</b>	CZ052.3604.5207.095036
<b>Kód obce</b>	573183
<b>Číslo ORP (ČSÚ)</b> <b>Název ORP</b>	1015 (5207) Jičín
<b>Číslo POU</b> <b>Název POU</b>	2186 Kopidlno



### Členění obce

<b>Úplný kód části obce PRVKUK</b>	<b>Název části obce</b>	<b>Kód části obce PRVKUK</b>	<b>Kód části obce RÚIAN</b>
CZ052.3604.5207.095036.01	Zelenecká Lhota	09503	95036

## B. CHARAKTERISTIKA OBCE

### B.1 Základní informace o obci

Obec Zelenecká Lhota leží na západní hranici bývalého okresu Jičín 4 km severozápadně od města Libáň v nadmořských výškách 326 - 332 m n.m. Obec má 120 trvale bydlících obyvatel v 41 domech vedených k trvalému bydlení. V obci se dále nachází 14 objektů

určených k individuální rekreaci.

Dobudoucná se nepředpokládá nárůst počtu obyvatel obce.

Podklady:

Vyplněný sčerný formulář "Podklady pro aktualizaci PRVKUK"

## B.2 Demografický vývoj (prognóza)

Název části obce	Obyvatelé	Počet obyvatel						
		2002	2005	2010	2015	2020	2025	2030
Zelenecká Lhota	Trvale bydlící	-	-	-	120	120	120	120
	Přechodně bydlící	-	-	-	30	30	35	35
	Celkem	-	-	-	150	150	155	155

## B.3 Vývoj počtu obyvatel v obci (ČSÚ)

Obec	2010	2011	2012	2013	2014	2015	2016	2017	2018	2019	2020	2021	2022	2023	2024
Zelenecká Lhota	150	154	151	154	151	155	159	156	146	146	150	157	163	165	-

## C. VODOVODY

### C.1 Počet obyvatel připojených na vodovod

Název části obce	Počet připojených na vodovod						
	2002	2005	2010	2015	2020	2025	2030
Zelenecká Lhota	-	-	-	120	125	130	130

### C.2 Bilanční údaje

Položka	Jednotka	2002	2005	2010	2015	2020	2025	2030
Průměrná potřeba vody	m <sup>3</sup> /den	-	-	-	19	20	20	21
Maximální potřeba vody	m <sup>3</sup> /den	-	-	-	29	29	30	31

Voda specifická z VVR	l/os x den	-	-	-	19,11	19,64	20,17	20,71
Voda specifická z VFC	l/os x den	-	-	-	14,60	15,01	15,41	15,82
Voda specifická z VFD	l/os x den	-	-	-	14,54	14,95	15,35	15,75
Voda specifická z VFO	l/os x den	-	-	-	0,06	0,06	0,06	0,06
Voda specifická z VNF	l/os x den	-	-	-	4,51	4,64	4,76	4,89

#### C.4 Vodovody – popis stávajícího stavu

V obci Zelenecká Lhota je vybudován veřejný vodovod. Jako zdroj vody slouží studna vydatnosti 1,2 l/s umístěná východně pod obcí na pozemku p.č.532/5, k.ú. Zelenecká Lhota v drobném bočním údolí vedoucím k rybníku Ryba. Ze studny je voda čerpána přes automatickou čerpací stanici do obce a dále rozvedena jedním řadem procházejícím celou obec o celkové délce 1,964 km. Vodovod byl vybudován v roce 1972.

Na vodovod je napojeno 123 trvale bydlících obyvatel pomocí 62 kusů přípojek. Vodovod je ve vlastnictví a správě VOS a.s. Jičín.

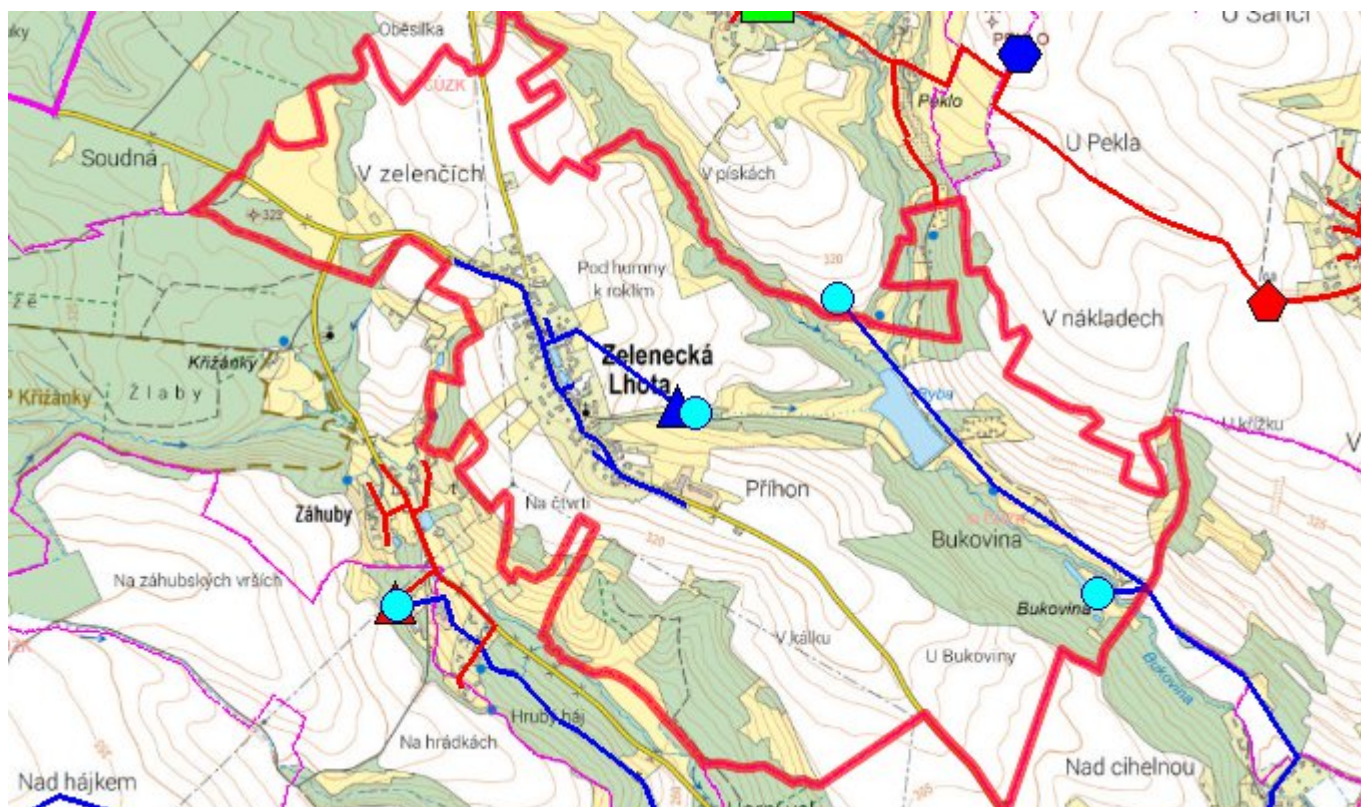
#### C.5 Vodovody – popis návrhového stavu

Na vodovodu prováděna jen běžná údržba.

#### C.6 Nouzové zásobování vodou za krizové situace

Obyvatelé při selhání či poruše na vodovodu budou zásobeni pomocí cisteren nebo vody balené. U nemovitostí vlastníci studny bude voda z nich použita jako užitková a zásobování doplněno vodou balenou.

#### C.7 Mapa



## D. KANALIZACE A ČOV

### D.1 Počet obyvatel připojených na kanalizaci

Název části obce	Počet připojených na kanalizaci						
	2002	2005	2010	2015	2020	2025	2030
<b>Zelenecká Lhota</b>	-	-	-	30	30	30	30

### D.2 Počet obyvatel připojených na ČOV

Název části obce	Počet připojených na ČOV						
	2002	2005	2010	2015	2020	2025	2030
<b>Zelenecká Lhota</b>	-	-	-	0	0	0	0

### D.3 Bilanční údaje

Položka	Jednotka	2002	2005	2010	2015	2020	2025	2030
Produkce komunálních OV	m <sup>3</sup> /den	-	-	-	12,34	12,39	12,43	12,48

Produkce komunálního znečištění	kg/den	-	-	-	7,72	7,75	7,78	7,81
Produkce průmyslových OV	m <sup>3</sup> /den	-	-	-	0,00	0,00	0,00	0,00
Produkce znečištění průmyslových OV	kg/den	-	-	-	0,00	0,00	0,00	0,00

## D.5 Kanalizace – popis stávajícího stavu

Ve střední části obce se nachází jednotná kanalizace v délce cca 550 m, která je vyústěna do pravostranného přítoku (IDVT: 10178085) vodního toku Bukovina. Vyústění kanalizace bylo nedávno prodlouženo až pod jímací objekt vodního zdroje Zelenecká Lhota – studna Haltýř. Vypouštění odpadních vod bylo povoleno rozhodnutím MěÚ Jičín ze dne 18.10.2013 pod č.j.: Mujc/2013/26726/ZP/Svo.

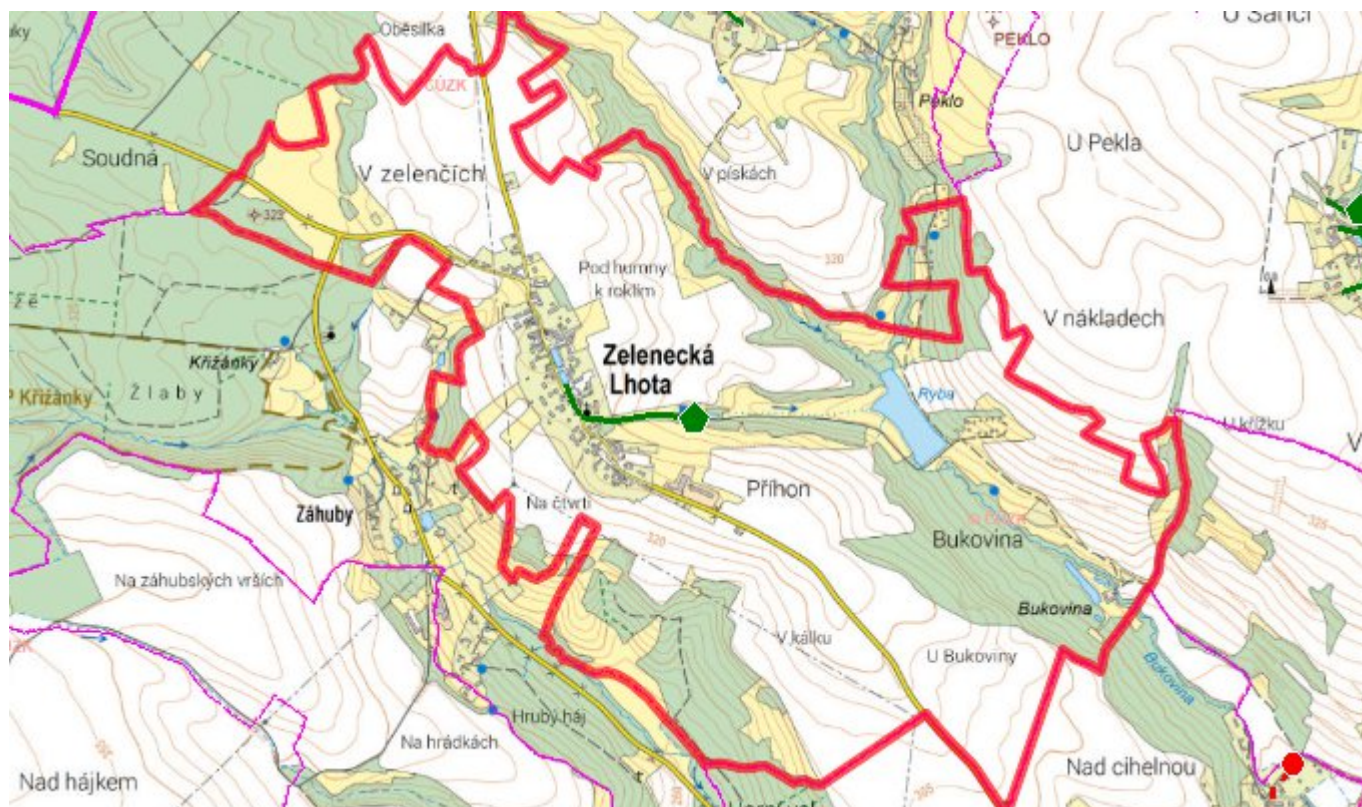
Ve zbylé části se žádná kanalizace pro veřejnou potřebu nenachází. Při JZ okraji obce je vyhlouben převážně otevřený dren (příkop), do kterého jsou odpadní vody z části nemovitostí vypouštěny. Zde dochází k postupnému vsakování do půdních vrstev.

## D.6 Kanalizace – popis návrhového stavu

Navrhuje se řešit nakládání se splaškovými odpadními vodami decentralizovaným způsobem, resp. individuálním čištěním u každé nemovitosti pomocí DČOV nebo septiku se zemním filtrem.

Ve střední části obce, kde se nachází jednotná kanalizace, by byly vyčištěné odpadní vody vypouštěny do této kanalizace. Tímto by byl ochráněn stávající vodní zdroj- studna Haltýř. Ve zbylé části obce by byly vyčištěné odpadní vody vypouštěny do vsaku s předpokladem, že toto vypouštění by nemělo mít negativní vliv na podzemní vody. Tento předpoklad vychází z dokumentu „Zelenecká Lhota – likvidace odpadních vod zasakováním do půdních vrstev“, který zpracoval v r.2015 ECO-GEO Miroslav Pivrnec. Zde se mj. uvádí, že „Zastiženy byly převážně hlinité až písčitohlinité sedimenty. Geneticky se jedná o redeponované spraše a proměnlivou příměsí jílu a písků z eluvia podložních hornin. Vzhledem k relativně hluboké hladině podzemní vody a malé propustnosti zemních vrstev proniká odpadní voda provzdušněnou vrstvou velmi pomalu, s velkým zdržením, než dosáhne hladiny podzemní vody. Dochází zde k dalšímu dočištění odpadní vody, které je účinnější než jakékoliv zemní filtry“.

## D.7 Mapa



## E. EKONOMICKÁ ČÁST

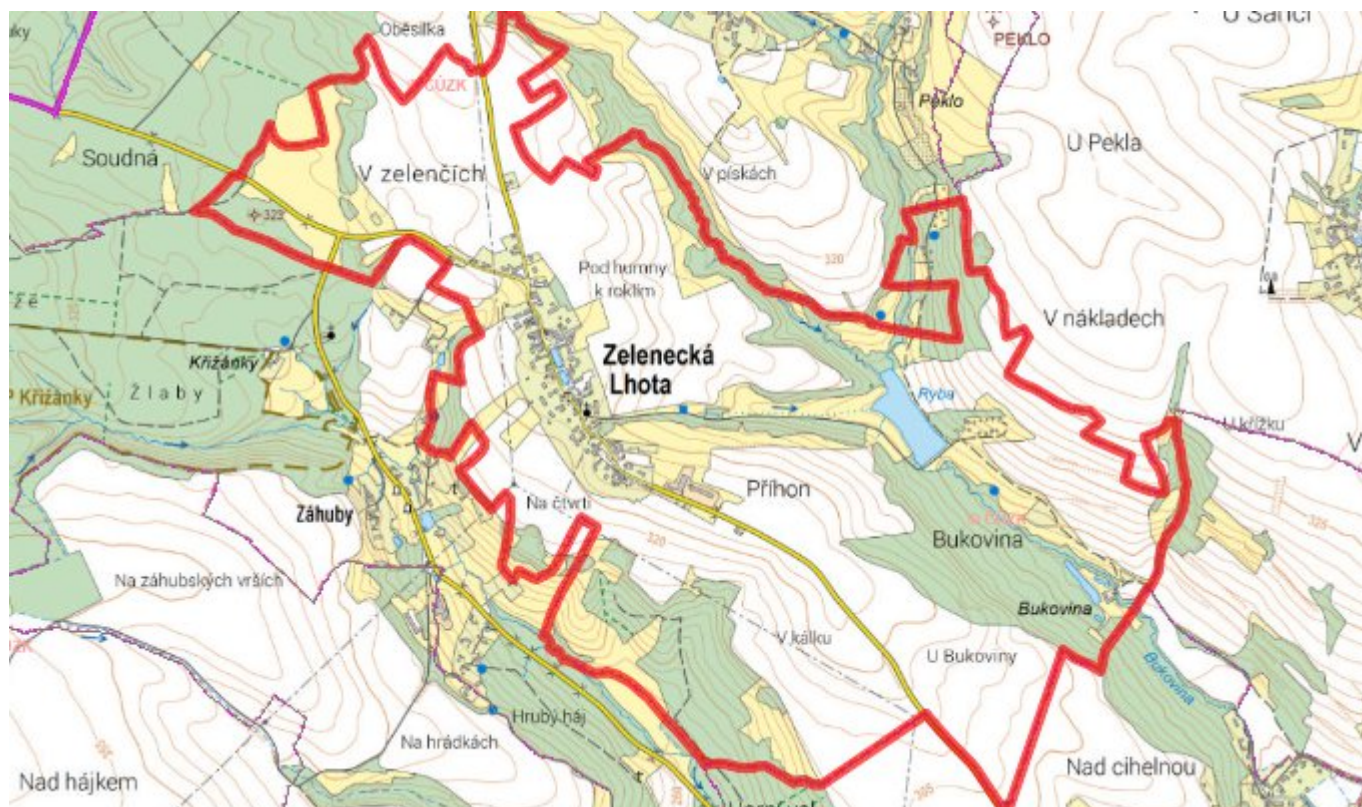
### E.1 Předpokládané investiční náklady v letech 2015–2030 [tis. Kč]

Název části obce	Typ investice		
	Vodovody	Kanalizace	Celkem
Zelenecká Lhota	0,0	0,0	0,0

### E.2 Investiční náklady v letech 2001–2014 [tis. Kč]

Název části obce	Typ investice		
	Vodovody	Kanalizace	Celkem
Zelenecká Lhota	-	-	-

### E.3 Mapa



## F. AKTUALIZACE

<b>Datum projednání</b>	<b>Číslo projednání</b>	<b>Typ projednání</b>	<b>Popis</b>
22. 3. 2021	ZK/4/172/2021	usnesení zastupitelstva	