

Miletín - CZ052.3604.5204.094668 - stav 22. 3. 2021

A. OBEC

Miletín

Číslo obce PRVKUK	94668
Kód obce PRVKUK	CZ052.3604.5204.094668
Kód obce	573175
Číslo ORP (ČSÚ) Název ORP	1007 (5204) Hořice
Číslo POU Název POU	2160 Hořice



Členění obce

Úplný kód části obce PRVKUK	Název části obce	Kód části obce PRVKUK	Kód části obce RÚIAN
CZ052.3604.5204.094668.01	Miletín	09466	94668

B. CHARAKTERISTIKA OBCE

B.1 Základní informace o obci

Obec Miletín leží na východním okraji okresu Jičín 5 km severovýchodně od města Hořice v nadmořských výškách 317 – 339 m n.m. Obec má 902 trvale bydlících obyvatel v 366 domech určených k bydlení.

Celou obcí protéká potok Bystřice, který pramení nad obcí Vidonice, ústí do Cidliny nad Chlumcem nad Cidlinou. Nejbližší vodní plochou je rybník Bubnovka s vodní plochou 12,5 ha,

objemem vody 109 tis m³. Celá oblast se nachází v CHOPAV Východočeská křída. Obec si dodnes uchovala velmi příznivou výškovou hladinu zástavby. Jádru sídelního útvaru – náměstí K. J. Erbena, je obklopeno smíšenou zástavbou obytnou a občanskou. Z krajinářského hlediska je významná západní část obce, tvořená areálem zámeckého parku a rekreačně sportovním areálem s koupalištěm, autokempem a stadionem. Do budoucna se nepředpokládá výrazný nárůst počtu obyvatel obce.

Podklady:

Vyplněný sběrný formulář "Podklady pro aktualizaci PRVKUK"

Kanalizační řád stokové sítě města Miletín a obce Rohoznice 2009 (VOS Jičín)

Situace vodovodu Miletín a Rohoznice

B.2 Demografický vývoj (prognóza)

Název části obce	Obyvatelé	Počet obyvatel						
		2002	2005	2010	2015	2020	2025	2030
Miletín	Trvale bydlící	-	-	-	902	912	917	922
	Přechodně bydlící	-	-	-	168	0	0	0
	Celkem	-	-	-	1 070	912	917	922

B.3 Vývoj počtu obyvatel v obci (ČSÚ)

Obec	2010	2011	2012	2013	2014	2015	2016	2017	2018	2019	2020	2021	2022	2023	2024	2025
Miletín	910	901	897	879	885	878	895	902	912	912	923	927	933	963	-	-

C. VODOVODY

C.1 Počet obyvatel připojených na vodovod

Název části obce	Počet připojených na vodovod						
	2002	2005	2010	2015	2020	2025	2030
Miletín	-	-	-	880	880	880	880

C.2 Bilanční údaje

Položka	Jednotka	2002	2005	2010	2015	2020	2025	2030
---------	----------	------	------	------	------	------	------	------

Průměrná potřeba vody	m ³ /den	-	-	-	112	112	112	112
Maximální potřeba vody	m ³ /den	-	-	-	186	186	186	186
Voda specifická z VVR	l/os x den	-	-	-	164,40	164,40	164,40	164,40
Voda specifická z VFC	l/os x den	-	-	-	126,82	126,82	126,82	126,82
Voda specifická z VFD	l/os x den	-	-	-	84,15	84,15	84,15	84,15
Voda specifická z VFO	l/os x den	-	-	-	42,67	42,67	42,67	42,67
Voda specifická z VNF	l/os x den	-	-	-	37,58	37,58	37,58	37,58

C.4 Vodovody – popis stávajícího stavu

Obec Miletín má vlastní veřejný vodovod, který je součástí skupinového vodovodu Miletín. Vodovodní síť starší má profily DN 40-200, novější 90-225 mm. Vodovod je zásobován ze dvou vodních zdrojů. Zdroje se nacházejí v obci Trotinka. Jedná se o studny S1 o vydatnosti 1,5 l/s a S2 – 1,5 l/s, které vzhledem k tomu, že je nelze využít samostatně, jsou považovány jako jeden zdroj a vrt M-1 – 4,8 l/s. Celková vydatnost je uvažována ve výši 7,8 l/s. Orientační bilance potřeby vody pro obce Miletín, Rohoznice, Trotinka vychází cca 5 l/s.

Vodojemy se v obci nacházejí severovýchodně nad Trotinkou, jsou objemu 110 m³ a 2 x 250 m³. Při plném využití vydatnosti zdroje bude objem vodojemu 100 % krýt denní maximum. Na vodovod je v obci Miletín napojeno 880 trvale bydlících obyvatel.

Vodovod je v majetku a správě VOS a.s. Jičín, vodojem Trotinka (2 x 250 m³) je v majetku obce Miletín.

C.5 Vodovody – popis návrhového stavu

Vzhledem ke stáří některých řadů bude nutná postupná rekonstrukce vodovodní sítě. Také

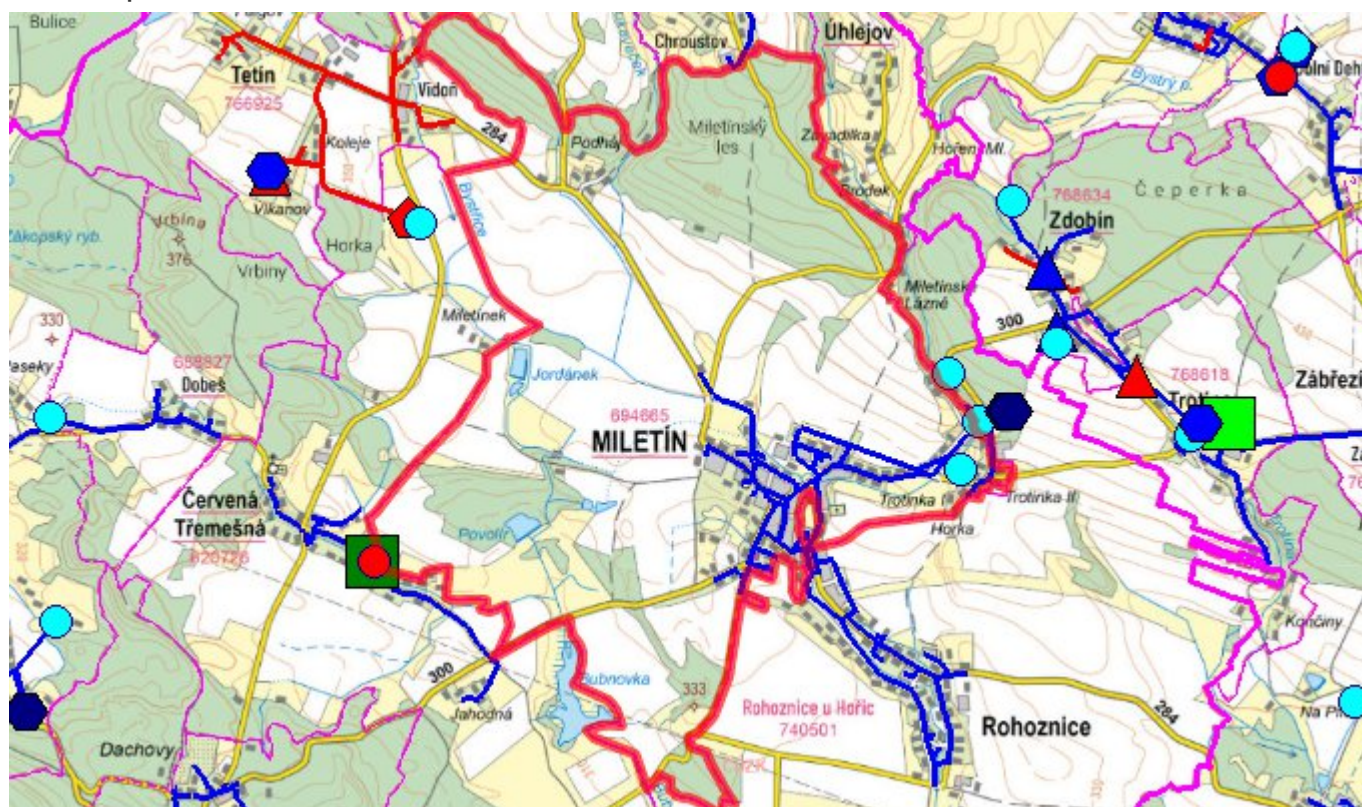
starý vodojem bude nutno vzhledem k jeho technickému stavu rekonstruovat. Dále bude na vodovodu prováděna běžná údržba.

Je také plánováno vybudování nového vodního zdroje - vrt - náhradní zdroj za vrt M-1.

C.6 Nouzové zásobování vodou za krizové situace

Vzhledem k tomu že skupinový vodovod Miletín je zásoben ze třech různých zdrojů je možno při vyřazení jednoho zdroje zásobovat obyvatele alespoň částečně ze zbývajících dvou zdrojů. Při nedostatku pitné vody lze zásobovat obec pomocí cisteren nebo vody balené. U nemovitostí vlastních studny bude voda z nich použita jako užitková a zásobování doplněno vodou balenou.

C.7 Mapa



D. KANALIZACE A ČOV

D.1 Počet obyvatel připojených na kanalizaci

Název části obce	Počet připojených na kanalizaci						
	2002	2005	2010	2015	2020	2025	2030
Miletín	-	-	-	842	842	842	842

D.2 Počet obyvatel připojených na ČOV

Název části obce	Počet připojených na ČOV						
	2002	2005	2010	2015	2020	2025	2030
Miletín	-	-	-	842	842	842	842

D.3 Bilanční údaje

Položka	Jednotka	2002	2005	2010	2015	2020	2025	2030
Produkce komunálních OV	m ³ /den	-	-	-	60,87	60,87	60,87	60,87
Produkce komunálního znečištění	kg/den	-	-	-	0,00	0,00	0,00	0,00
Produkce průmyslových OV	m ³ /den	-	-	-	34,81	34,81	34,81	34,81
Produkce znečištění průmyslových OV	kg/den	-	-	-	0,00	0,00	0,00	0,00

D.5 Kanalizace – popis stávajícího stavu

Stoková síť v Miletíně a Rohoznici má jednotný charakter. Kanalizace byla budována postupně dle dílčích projektů. V rámci dostavby byla realizována v období 04.2008 – 06.2009 kanalizace včetně kanalizačních přípojek na veřejně přístupných pozemcích, čímž jsou vytvořeny podmínky pro řádné připojení převážné části nemovitostí na kanalizaci pro veřejnou potřebu. Součástí dostavby byly i čtyři podzemní čerpací stanice ČS-1, ČS-2, ČS-6 a ČS-7 včetně navazujících výtlačných řadů. Nedílnou součástí stokové sítě jsou i čtyři odlehčovací komory pro odlehčení přívalových dešťů z jednotné kanalizace do Bystřice. Odpadní vody jsou na ČOV přivedeny hlavní kanalizační stokou A. Byla zvolena jedna centrální ČOV, v Miletíně kanalizace jednotná s dešťovými oddělovači, v Rohoznici částečně oddílný systém.

V zájmovém území se nadále nacházejí jednotlivé objekty, které nejsou napojeny na veřejnou kanalizaci.

Nová kanalizace je vybudována z kanalizačních trubek plastových PPUR-2 SN8 dn 335/300, 450/400, 560/500 mm. Hlavní kostru nové stokové sítě tvoří stoky A, C a H na které navazují

stoky z jednotlivých lokalit v zájmovém území Miletína a Rohoznice.

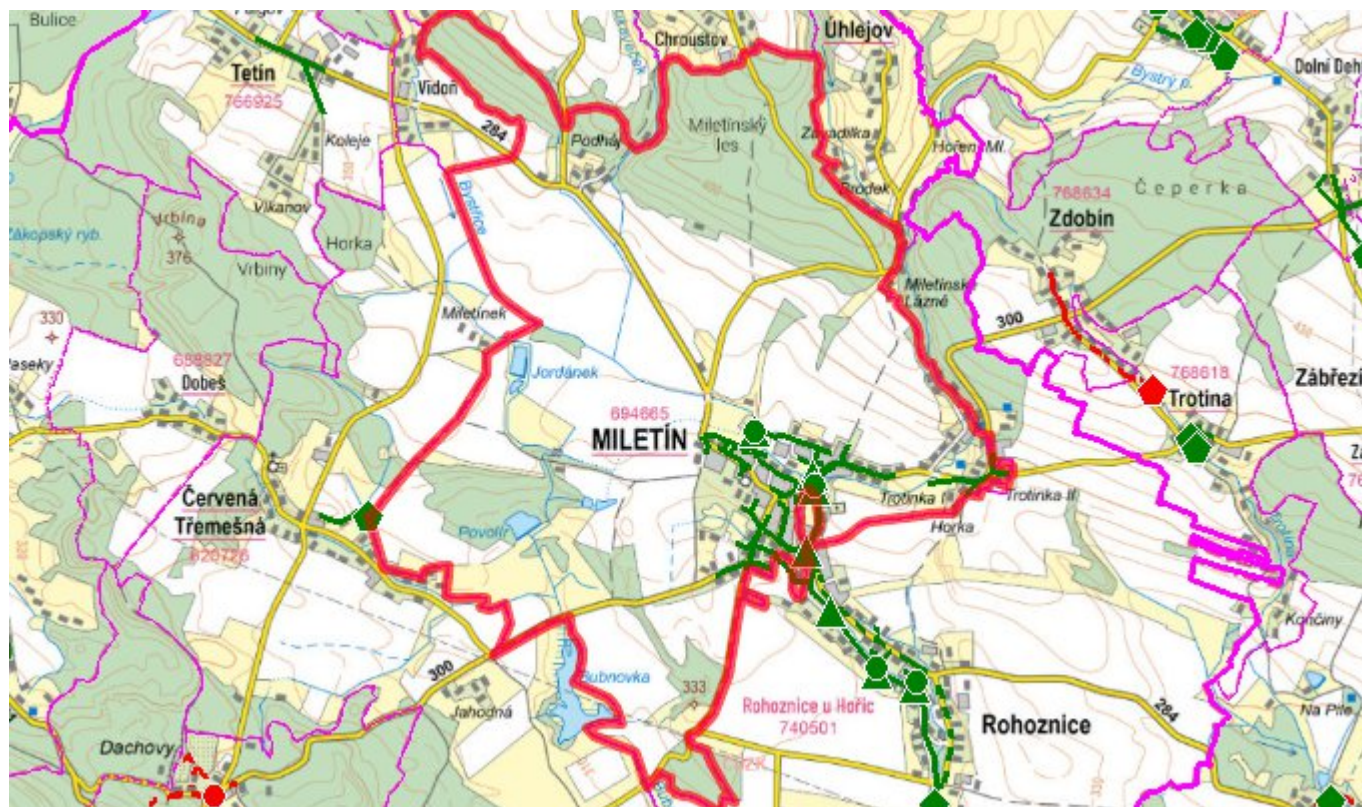
Na stokové síti byly provedeny drobné objekty, které jsou popsány v jednotlivých provozních rádech. Vyjma kanalizačních šachet se jedná o:
nově vybudované čerpací stanice prefabrikované kruhové průměru 2,50 m
nově vybudované odlehčovací komory.

Čistírna odpadních vod je navržena s hrubým předčištěním a biologickým stupněm s oživeným kalem ve vznosu. ČOV je řešena jako monoblok.
Gravitační odtok je zaústěn do VT Bystřice.
Kanalizace je ve správě částečně OÚ Miletín a částečně VOS Jičín.

D.6 Kanalizace – popis návrhového stavu

V současné době bude probíhat pouze běžná údržba stokové sítě a ČOV.

D.7 Mapa



E. EKONOMICKÁ ČÁST

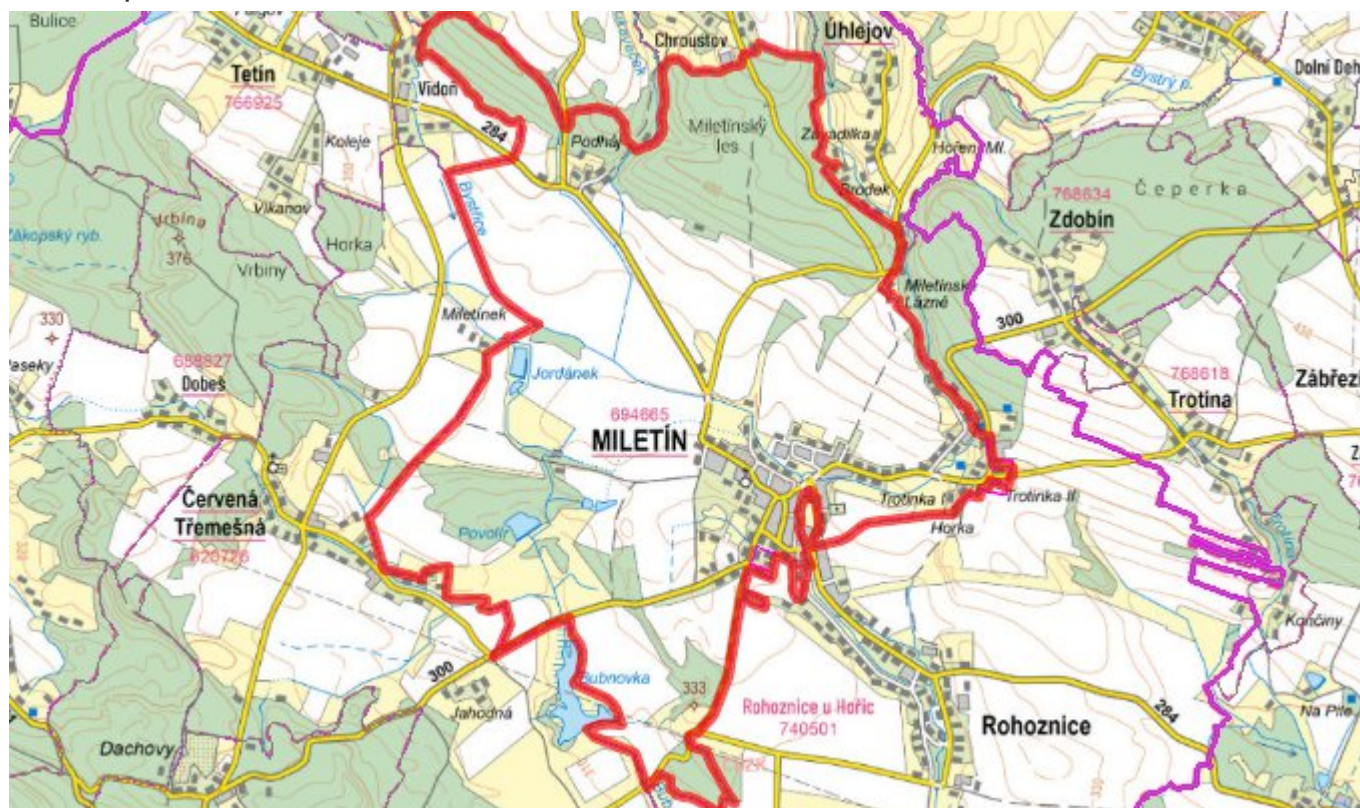
E.1 Předpokládané investiční náklady v letech 2015–2030 [tis. Kč]

Název části obce	Typ investice		
	Vodovody	Kanalizace	Celkem
Miletín	1 000,0	0,0	1 000,0

E.2 Investiční náklady v letech 2001–2014 [tis. Kč]

Název části obce	Typ investice		
	Vodovody	Kanalizace	Celkem
Miletín	-	-	-

E.3 Mapa



F. AKTUALIZACE

Datum projednání	Číslo projednání	Typ projednání	Popis
22. 3. 2021	ZK/4/172/2021	usnesení zastupitelstva	