

# Lukavec u Hořic - CZ052.3604.5204.088838 - stav 22. 3. 2021

## A. OBEC

Lukavec u Hořic

<b>Číslo obce PRVKUK</b>	88838
<b>Kód obce PRVKUK</b>	CZ052.3604.5204.088838
<b>Kód obce</b>	573141
<b>Číslo ORP (ČSÚ)</b> <b>Název ORP</b>	1007 (5204) Hořice
<b>Číslo POU</b> <b>Název POU</b>	2160 Hořice



## Členění obce

<b>Úplný kód části obce PRVKUK</b>	<b>Název části obce</b>	<b>Kód části obce PRVKUK</b>	<b>Kód části obce RÚIAN</b>
CZ052.3604.5204.088838.01	Lukavec u Hořic	08883	88838

## B. CHARAKTERISTIKA OBCE

### B.1 Základní informace o obci

Obec Lukavec u Hořic leží na v jihovýchodní části bývalého okresu Jičín 2,5 km severně od města Hořice v nadmořských výškách 306 – 336 m n.m. Obec má 204 trvale bydlících obyvatel v 71 domech určených k bydlení. V obci se dále nachází 39 objektů určených k

individuální rekreaci 80 obyvatel. Střední části obce protéká Lukavecký potok. Obec se nachází v CHOPAV Východočeská křída. V návrhovém období se předpokládá výstavba cca 10 nových rodinných domků.

Podklady:

Vyplněný sběrný formulář "Podklady pro aktualizaci PRVKUK"

Karty VUME + VUPE 2016, 2017

Kanalizace Lukavec u Hořic - kanalizační řád

## B.2 Demografický vývoj (prognóza)

Název části obce	Obyvatelé	Počet obyvatel						
		2002	2005	2010	2015	2020	2025	2030
Lukavec u Hořic	Trvale bydlící	-	-	-	202	202	202	202
	Přechodně bydlící	-	-	-	80	80	80	80
	Celkem	-	-	-	282	282	282	282

## B.3 Vývoj počtu obyvatel v obci (ČSÚ)

Obec	2010	2011	2012	2013	2014	2015	2016	2017	2018	2019	2020	2021	2022	2023	2024
Lukavec u Hořic	289	277	276	281	280	288	295	298	292	305	303	307	313	314	-

## C. VODOVODY

### C.1 Počet obyvatel připojených na vodovod

Název části obce	Počet připojených na vodovod						
	2002	2005	2010	2015	2020	2025	2030
Lukavec u Hořic	-	-	-	120	140	155	170

### C.2 Bilanční údaje

Položka	Jednotka	2002	2005	2010	2015	2020	2025	2030
Průměrná potřeba vody	m <sup>3</sup> /den	-	-	-	12	14	15	17

Maximální potřeba vody	m <sup>3</sup> /den	-	-	-	14	16	18	20
Voda specifická z VVR	l/os x den	-	-	-	12,00	13,67	15,33	17,00
Voda specifická z VFC	l/os x den	-	-	-	12,00	13,67	15,33	17,00
Voda specifická z VFD	l/os x den	-	-	-	0,00	0,00	0,00	0,00
Voda specifická z VFO	l/os x den	-	-	-	0,00	0,00	0,00	0,00
Voda specifická z VNF	l/os x den	-	-	-	0,00	0,00	0,00	0,00

#### C.4 Vodovody – popis stávajícího stavu

S ohledem na negativní kvalitu vody v domovních studních byl v obci vybudován veřejný vodovod z místního vodního zdroje (studny Dobeš vč. změkčování a chlorace). Studna má  $\varnothing$  1500 mm a je vyhloubena na samém okraji zástavby obce, z tohoto zdroje je zásobována i místní část Dobeš. Za čerpací stanicí ve studni je realizován na celou délku obce Lukavec výtlačný (současně zásobní) řad do zemního vodojemu při silnici Lukavec - Hořice v P. v poloze "za městem", na kótě 345,0 m n. m. Pro kompenzaci vydatnosti studny resp. Kvalitě jímané vody byl zřízen nový vrt východně od obce s perspektivou kapacity 0,6 l/s. Z tohoto vrtu byl vybudován samostatný výtlačný řad d63 přímo do vodojemu.

Povolení k nakládání s podzemními vodami bylo vydáno pod značkou MUHCZP/3408/2018/ME.

#### C.5 Vodovody – popis návrhového stavu

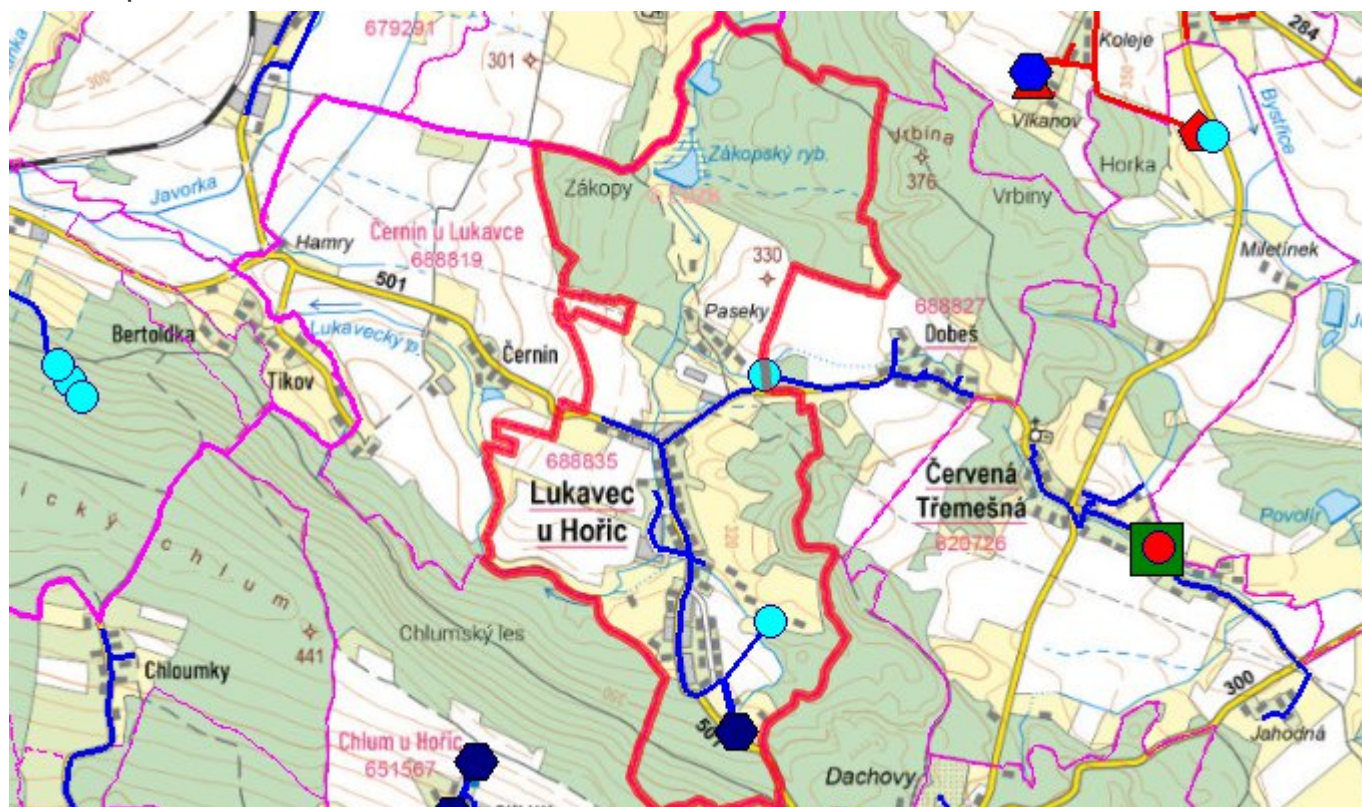
Na vodovod budou v návrhovém období napojovány pouze jednotlivé RD, objekty a bude probíhat běžná údržba.

#### C.6 Nouzové zásobování vodou za krizové situace

Při problémech se zásobami vody ve studnách budou obyvatelé zásobeni pomocí cisteren nebo vody balené. V případně špatné kvality vody ve studnách bude voda z nich použita jako

užitková a zásobování doplněno vodou balenou.

## C.7 Mapa



## D. KANALIZACE A ČOV

### D.1 Počet obyvatel připojených na kanalizaci

Název části obce	Počet připojených na kanalizaci						
	2002	2005	2010	2015	2020	2025	2030
Lukavec u Hořic	-	-	-	0	0	0	0

### D.2 Počet obyvatel připojených na ČOV

Název části obce	Počet připojených na ČOV						
	2002	2005	2010	2015	2020	2025	2030
Lukavec u Hořic	-	-	-	0	0	0	0

### D.3 Bilanční údaje

Položka	Jednotka	2002	2005	2010	2015	2020	2025	2030
---------	----------	------	------	------	------	------	------	------

Produkce komunálních OV	m <sup>3</sup> /den	-	-	-	0,00	0,00	0,00	0,00
Produkce komunálního znečištění	kg/den	-	-	-	0,00	0,00	0,00	0,00
Produkce průmyslových OV	m <sup>3</sup> /den	-	-	-	0,00	0,00	0,00	0,00
Produkce znečištění průmyslových OV	kg/den	-	-	-	0,00	0,00	0,00	0,00

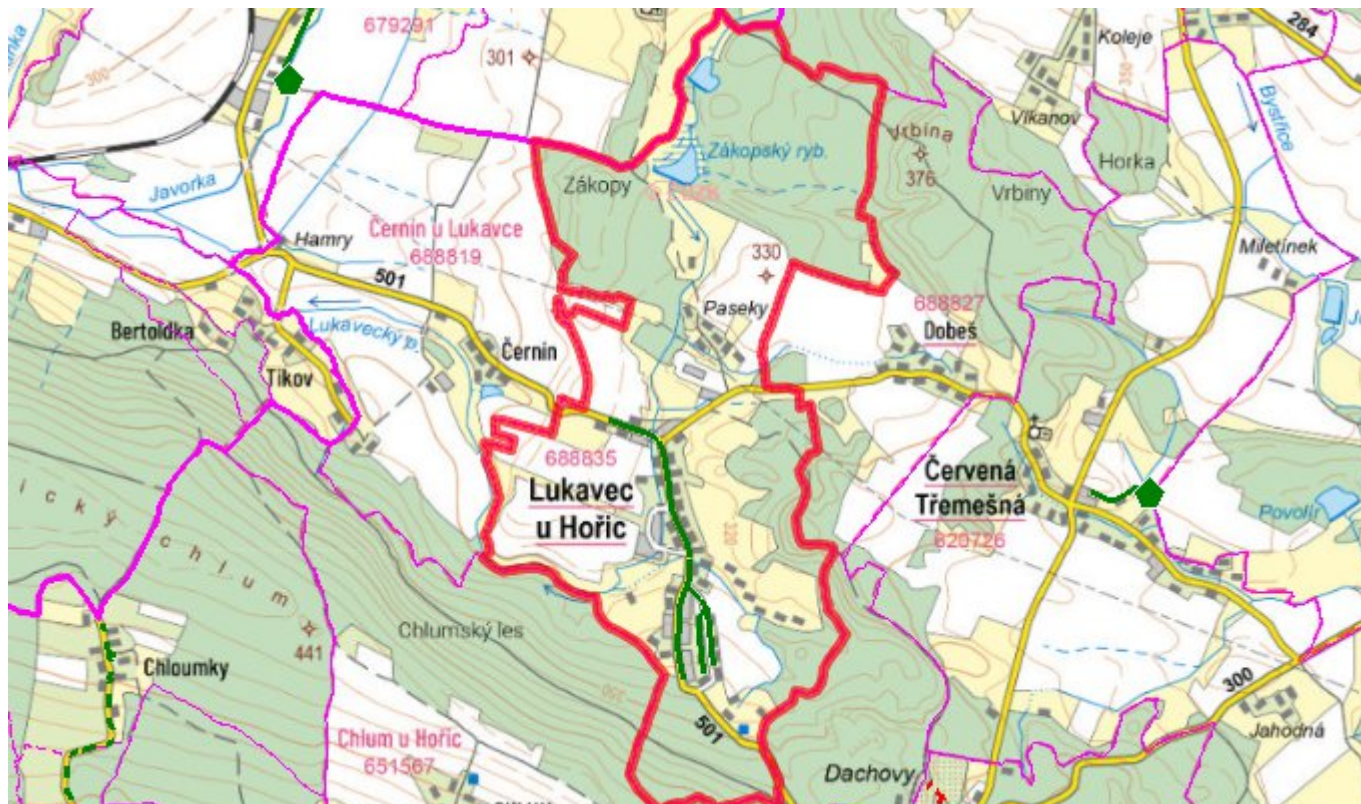
#### D.5 Kanalizace – popis stávajícího stavu

V současné době je v obci vybudováno pouze několik úseků dešťové kanalizace. Odpadní vody jsou likvidovány individuálně pomocí žump a septiků.

#### D.6 Kanalizace – popis návrhového stavu

Vzhledem k velikosti obce bude v celém návrhovém období ponechán stávající systém individuální likvidace odpadních vod. Po návrhovém období bude v obci vybudována místní čistírna odpadních vod Lukavec.

#### D.7 Mapa



## E. EKONOMICKÁ ČÁST

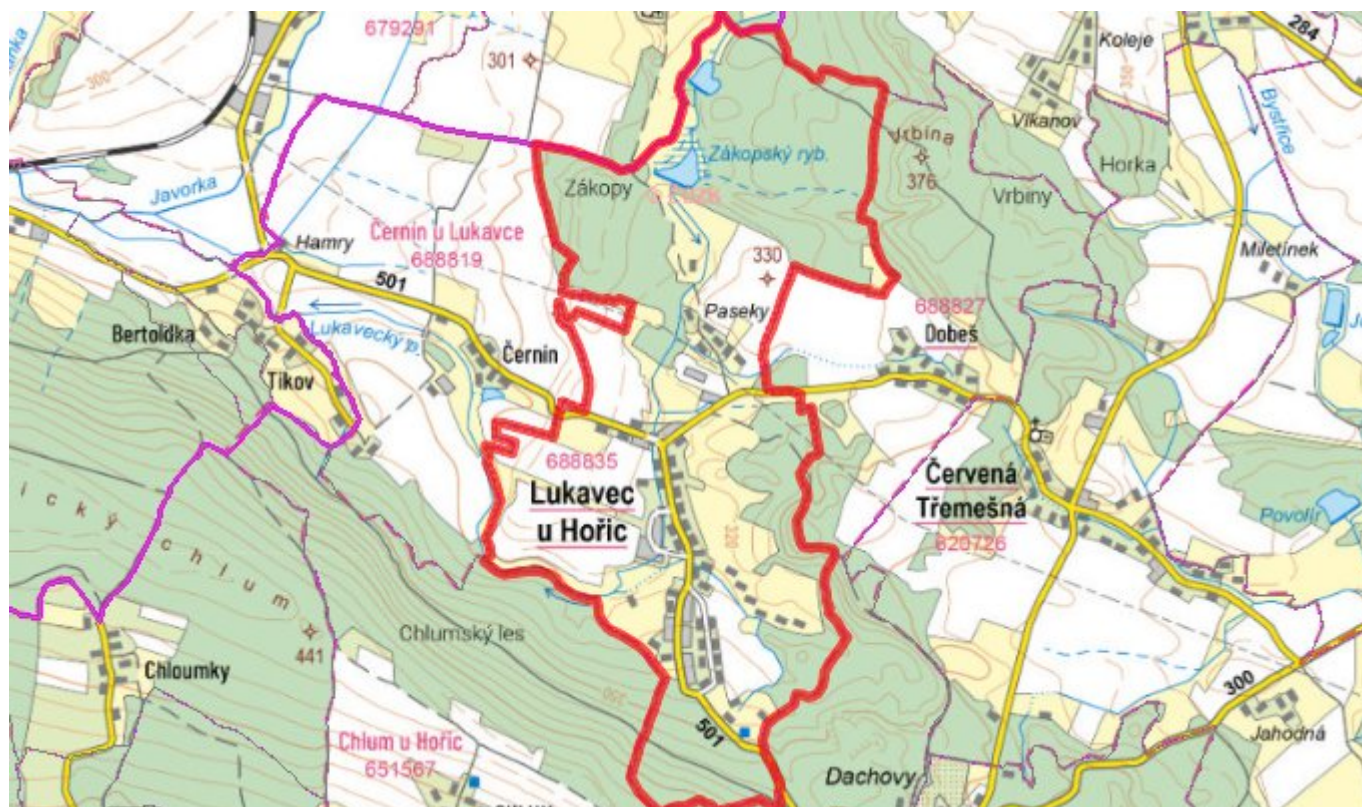
### E.1 Předpokládané investiční náklady v letech 2015–2030 [tis. Kč]

Název části obce	Typ investice		
	Vodovody	Kanalizace	Celkem
<b>Lukavec u Hořic</b>	0,0	0,0	0,0

### E.2 Investiční náklady v letech 2001–2014 [tis. Kč]

Název části obce	Typ investice		
	Vodovody	Kanalizace	Celkem
<b>Lukavec u Hořic</b>	-	-	-

### E.3 Mapa



## F. AKTUALIZACE

Datum projednání	Číslo projednání	Typ projednání	Popis
22. 3. 2021	ZK/4/172/2021	usnesení zastupitelstva	