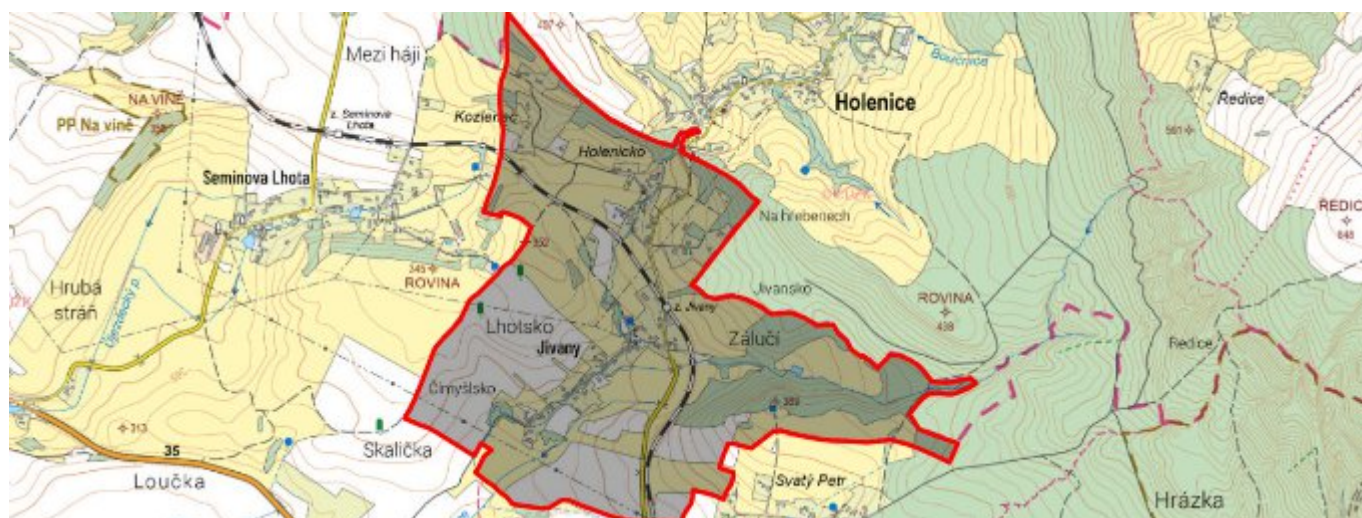


Jivany - CZ052.3604.5207.061255 - stav 22. 3. 2021

A. OBEC

Libuň

Číslo obce PRVKUK	61255
Kód obce PRVKUK	CZ052.3604.5207.061255
Kód obce	573124
Číslo ORP (ČSÚ) Název ORP	1015 (5207) Jičín
Číslo POU Název POU	2178 Jičín



Členění obce

Úplný kód části obce PRVKUK	Název části obce	Kód části obce PRVKUK	Kód části obce RÚIAN
CZ052.3604.5207.061255.01	Jivany	06125	61255

B. CHARAKTERISTIKA OBCE

B.1 Základní informace o obci

Obec Jivany je místní částí obce Libuň. Nachází se 1 km severně v nadmořských výškách 316 – 340 m n. m. Obec má 91 trvale bydlících obyvatel. Dále se v obci nacházejí objekty, které slouží k individuální rekreaci 30 obyvatel. Celou obcí protéká potok Boučnice. V katastrálním území obce Libuň se nachází CHKO Český ráj. V návrhovém období se nepředpokládá výrazný nárůst počtu obyvatel obce.

Podklady:

Vyplněný sběrný formulář "Podklady pro aktualizaci PRVKUK"

Karty VUME + VUPE 2016, 2017

Kanalizace Jivany - kanalizační řád

B.2 Demografický vývoj (prognóza)

Název části obce	Obyvatelé	Počet obyvatel						
		2002	2005	2010	2015	2020	2025	2030
Jivany	Trvale bydlící	-	-	-	91	91	91	91
	Přechodně bydlící	-	-	-	30	30	30	30
	Celkem	-	-	-	121	121	121	121

B.3 Vývoj počtu obyvatel v obci (ČSÚ)

Obec	2010	2011	2012	2013	2014	2015	2016	2017	2018	2019	2020	2021	2022	2023	2024
Libuň	821	774	758	775	779	781	792	812	816	795	787	777	770	808	-

C. VODOVODY

C.1 Počet obyvatel připojených na vodovod

Název části obce	Počet připojených na vodovod						
	2002	2005	2010	2015	2020	2025	2030
Jivany	-	-	-	88	88	88	88

C.2 Bilanční údaje

Položka	Jednotka	2002	2005	2010	2015	2020	2025	2030
Průměrná potřeba vody	m ³ /den	-	-	-	8	8	8	8
Maximální potřeba vody	m ³ /den	-	-	-	14	14	14	14

Voda specifická z VVR	l/os x den	-	-	-	8,20	8,20	8,20	8,20
Voda specifická z VFC	l/os x den	-	-	-	8,00	8,00	8,00	8,00
Voda specifická z VFD	l/os x den	-	-	-	7,90	7,90	7,90	7,90
Voda specifická z VFO	l/os x den	-	-	-	0,10	0,10	0,10	0,10
Voda specifická z VNF	l/os x den	-	-	-	0,20	0,20	0,20	0,20

C.4 Vodovody – popis stávajícího stavu

V části obce Jivany je vybudován veřejný vodovod, jenž je součástí vodovodu Libuň. Zdrojem vody je vrt LJ2, u kterého je umístěna čerpací stanice pro výtlač vody do vodojemu Svatý Petr. Tento vodojem je zdrojem tlaku a voda z něj je dopravována do dalších obcí. Na vodovod je napojena většina trvale bydlících obyvatel a na vodovodu vysazené hydranty plní též funkci požárního zabezpečení. Vodovod je v majetku obce Libuň a jeho provozovatelem je společnost Stavoka Kosice a.s.

Rozhodnutí o povolení k odběru podzemních vod bylo vydáno MÚ Jičín, odborem ŽP pod jednacím číslem Mujc/2011/28982/ZP/Svo.

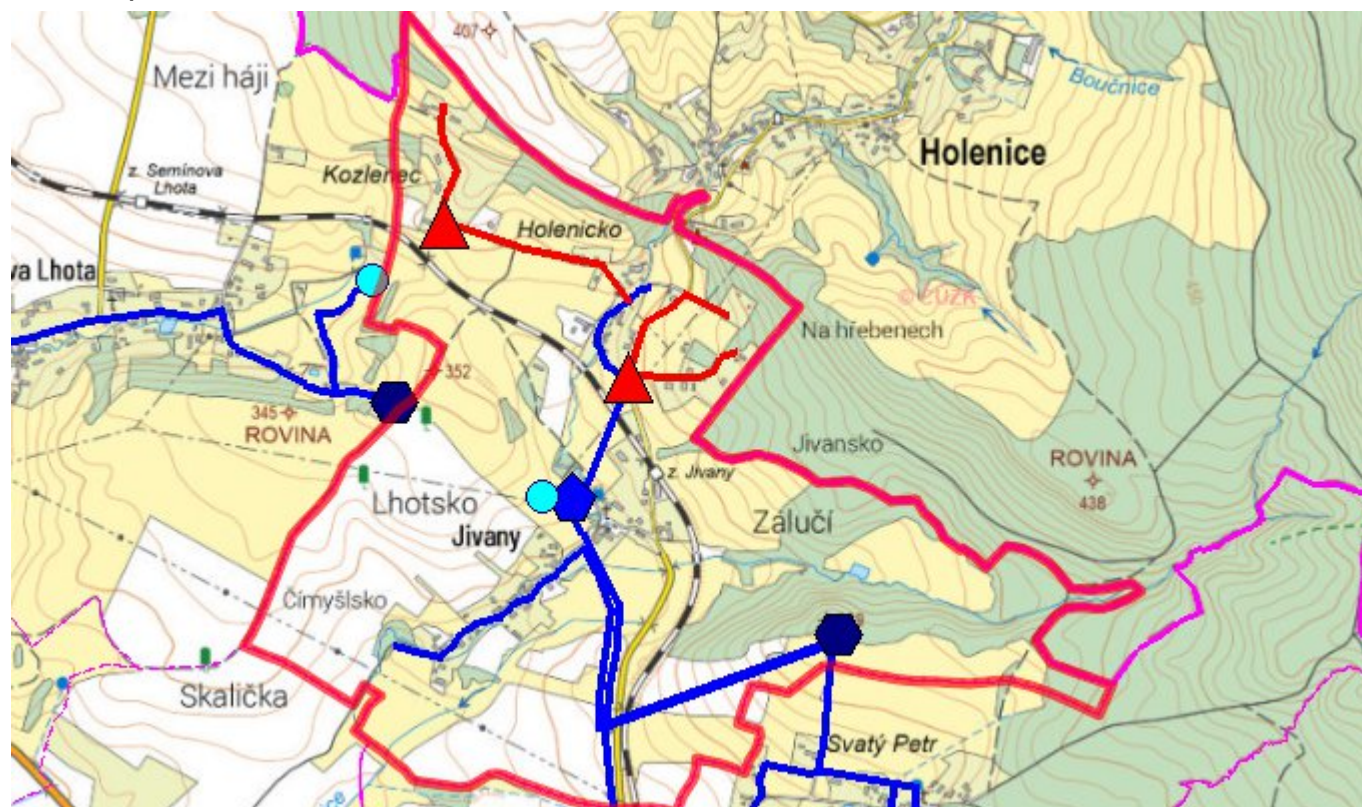
C.5 Vodovody – popis návrhového stavu

V lokalitě Kozlenec (součást Jivan) bude vybudována vodovodní síť napojená v lokalitě Holenicko (také součást Jivan) na současný vodovod Libuň. Dojde též k rozšíření vodovodní sítě přímo v lokalitě Holenicko. Celková délka nově navrhovaných vodovodních řadů je cca 1,2 km, přičemž pro zásobování pitnou vodou výše položených nemovitostí budou na nové vodovodní síti vybudovány dvě automatické tlakové stanice.

C.6 Nouzové zásobování vodou za krizové situace

Vzhledem k tomu že vodovod Libuň je zásoben pouze z jednoho zdroje není možno obyvatele zásobovat při jeho vyřazení. Obec bude zásobena pomocí cisteren, objekty vlastníci studnu mohou používat vodu z ní jako užitkovou a zbývající jim bude doplněna v balené formě nebo také pomocí cisteren.

C.7 Mapa



D. KANALIZACE A ČOV

D.1 Počet obyvatel připojených na kanalizaci

Název části obce	Počet připojených na kanalizaci						
	2002	2005	2010	2015	2020	2025	2030
Jivany	-	-	-	0	0	0	0

D.2 Počet obyvatel připojených na ČOV

Název části obce	Počet připojených na ČOV						
	2002	2005	2010	2015	2020	2025	2030
Jivany	-	-	-	0	0	0	0

D.3 Bilanční údaje

Položka	Jednotka	2002	2005	2010	2015	2020	2025	2030
Produkce komunálních OV	m ³ /den	-	-	-	0,00	0,00	0,00	0,00

Produkce komunálního znečištění	kg/den	-	-	-	0,00	0,00	0,00	0,00
Produkce průmyslových OV	m ³ /den	-	-	-	0,00	0,00	0,00	0,00
Produkce znečištění průmyslových OV	kg/den	-	-	-	0,00	0,00	0,00	0,00

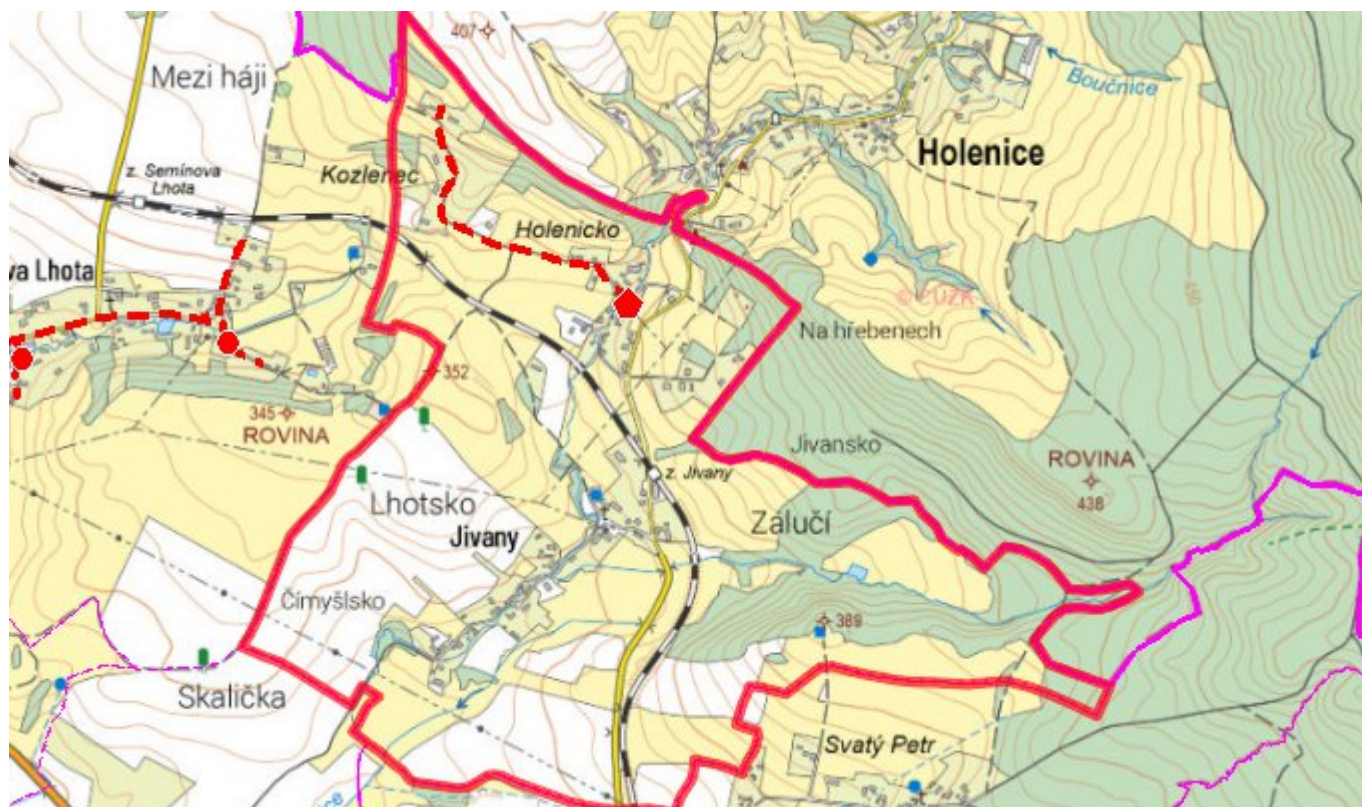
D.5 Kanalizace – popis stávajícího stavu

Místní část Jivany nemá vybudovaný žádný kanalizační systém. Likvidace odpadních vod je řešena individuálně, pomocí žump a septiků.

D.6 Kanalizace – popis návrhového stavu

V návrhovém období bude v lokalitách Holenicko a Kozlenec vybudována nová jednotná kanalizační stoka, která bude vyústěna uprostřed lokality Holenicko do potoka Boučnice. Jednotlivé nemovitosti napojené na tuto stoku budou čistit splaškové odpadní vody v tříkomorových septicích s filtry nebo v domovních čistírnách odpadních vod. Délka nově navrhované jednotné stoky je cca 0,75 km. Předpokládá se, že vlastníkem nově navrhované stoky bude Obec Libuň a provozovatelem společnost Stavoka Kosice a.s. (současný provozovatel kanalizace v obci Libuň).

D.7 Mapa



E. EKONOMICKÁ ČÁST

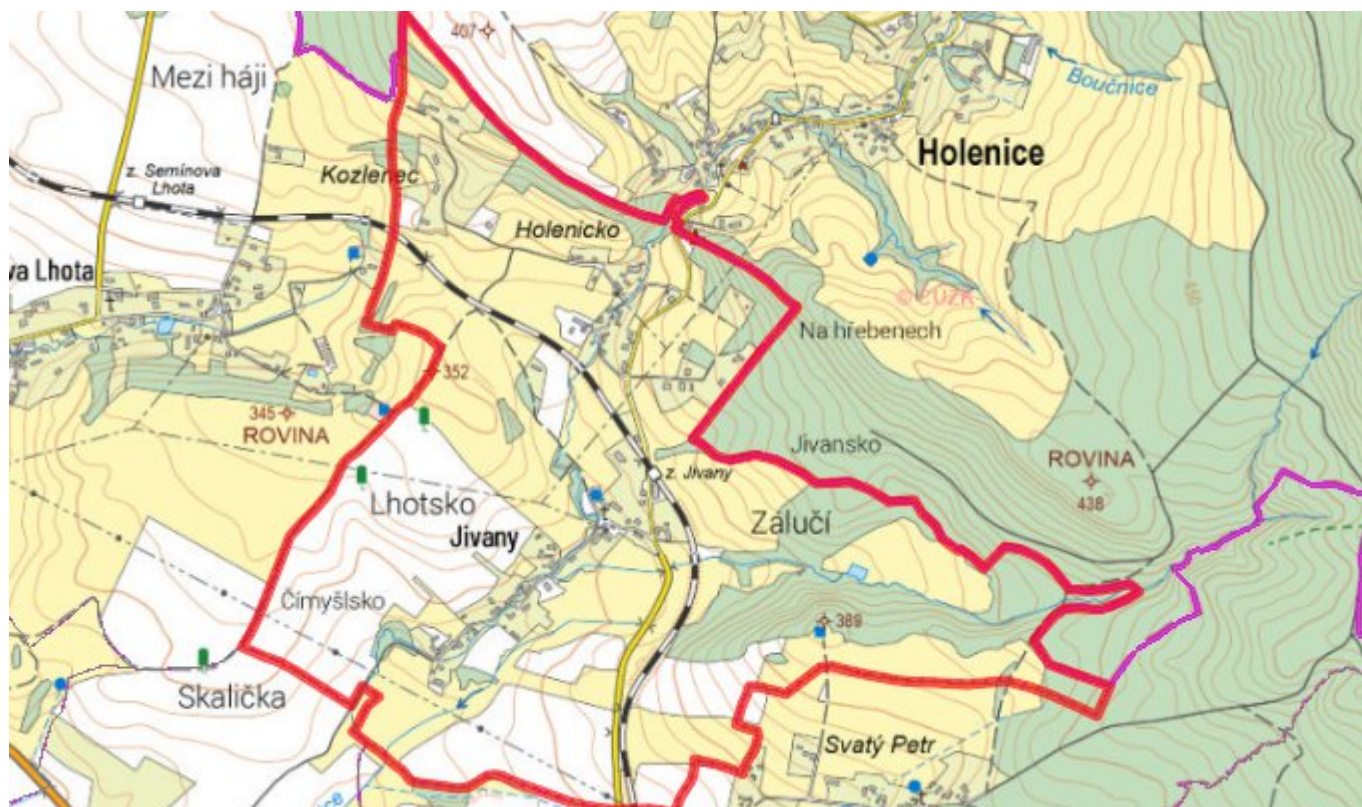
E.1 Předpokládané investiční náklady v letech 2015–2030 [tis. Kč]

Název části obce	Typ investice		
	Vodovody	Kanalizace	Celkem
Jivany	0,0	0,0	0,0

E.2 Investiční náklady v letech 2001–2014 [tis. Kč]

Název části obce	Typ investice		
	Vodovody	Kanalizace	Celkem
Jivany	-	-	-

E.3 Mapa



F. AKTUALIZACE

Datum projednání	Číslo projednání	Typ projednání	Popis
22. 3. 2021	ZK/4/172/2021	usnesení zastupitelstva	