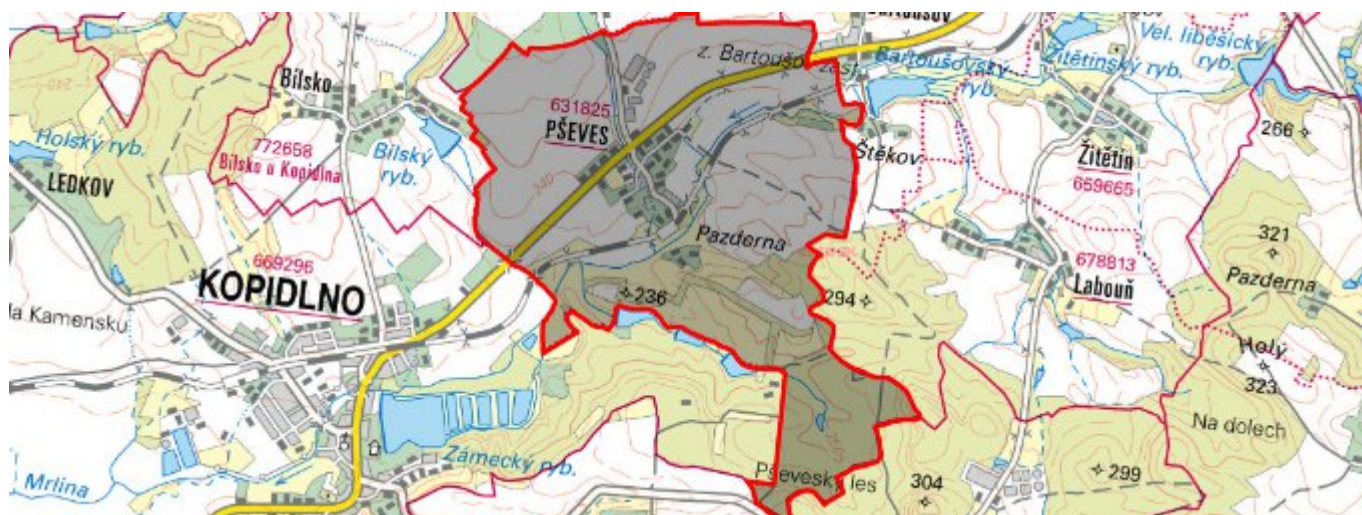


# Pševes - CZ052.3604.5207.031828 - stav 22. 3. 2021

## A. OBEC

### Kopidlno

<b>Číslo obce PRVKUK</b>	31828
<b>Kód obce PRVKUK</b>	CZ052.3604.5207.031828
<b>Kód obce</b>	573060
<b>Číslo ORP (ČSÚ)</b> <b>Název ORP</b>	1015 (5207) Jičín
<b>Číslo POU</b> <b>Název POU</b>	2186 Kopidlno



### Členění obce

<b>Úplný kód části obce PRVKUK</b>	<b>Název části obce</b>	<b>Kód části obce PRVKUK</b>	<b>Kód části obce RÚIAN</b>
CZ052.3604.5207.031828.01	Pševes	03182	31828

## B. CHARAKTERISTIKA OBCE

### B.1 Základní informace o obci

Obec Pševes je místní částí Kopidlna a leží 2 km východně. Nalézá se v nadmořské výšce 228 - 244 m n.m. Žije zde 149 trvale bydlících obyvatel v 49 domech vedených pro trvalé bydlení. Dále se v obci nachází 35 objektů určených pro individuální rekreaci cca 105 obyvatel. Obci protéká místní potok, který se těsně pod obcí vlévá do Mrliny.

V následném období se nepředpokládá výrazný nárůst počtu obyvatel obce.

Podklady:

Vyplněný sběrný formulář "Podklady pro aktualizaci PRVKUK"

Informace od obce

## B.2 Demografický vývoj (prognóza)

Název části obce	Obyvatelé	Počet obyvatel						
		2002	2005	2010	2015	2020	2025	2030
Pševy	Trvale bydlící	-	-	-	149	150	153	155
	Přechodně bydlící	-	-	-	105	105	105	105
	Celkem	-	-	-	254	255	258	260

## B.3 Vývoj počtu obyvatel v obci (ČSÚ)

Obec	2010	2011	2012	2013	2014	2015	2016	2017	2018	2019	2020	2021	2022	2023
Kopidlno	2240	2172	2148	2134	2156	2115	2160	2150	2131	2080	2112	2112	2136	2190

## C. VODOVODY

### C.1 Počet obyvatel připojených na vodovod

Název části obce	Počet připojených na vodovod						
	2002	2005	2010	2015	2020	2025	2030
Pševy	-	-	-	112	112	120	130

### C.2 Bilanční údaje

Položka	Jednotka	2002	2005	2010	2015	2020	2025	2030
Průměrná potřeba vody	m <sup>3</sup> /den	-	-	-	5	6	6	7
Maximální potřeba vody	m <sup>3</sup> /den	-	-	-	6	7	7	8

Voda specifická z VVR	l/os x den	-	-	-	65,07	66,71	68,36	70,00
Voda specifická z VFC	l/os x den	-	-	-	46,40	47,60	48,80	50,00
Voda specifická z VFD	l/os x den	-	-	-	41,90	43,60	45,30	47,00
Voda specifická z VFO	l/os x den	-	-	-	4,50	4,00	3,50	3,00
Voda specifická z VNF	l/os x den	-	-	-	18,67	19,11	19,56	20,00

#### C.4 Vodovody – popis stávajícího stavu

V obci je obecní vodovod. Bylo využito stávající studny bývalého státního statku. Ta byla doplněna úpravou vody a čerpací stanicí. Po obci byla vybudována rozvodná vodovodní síť.

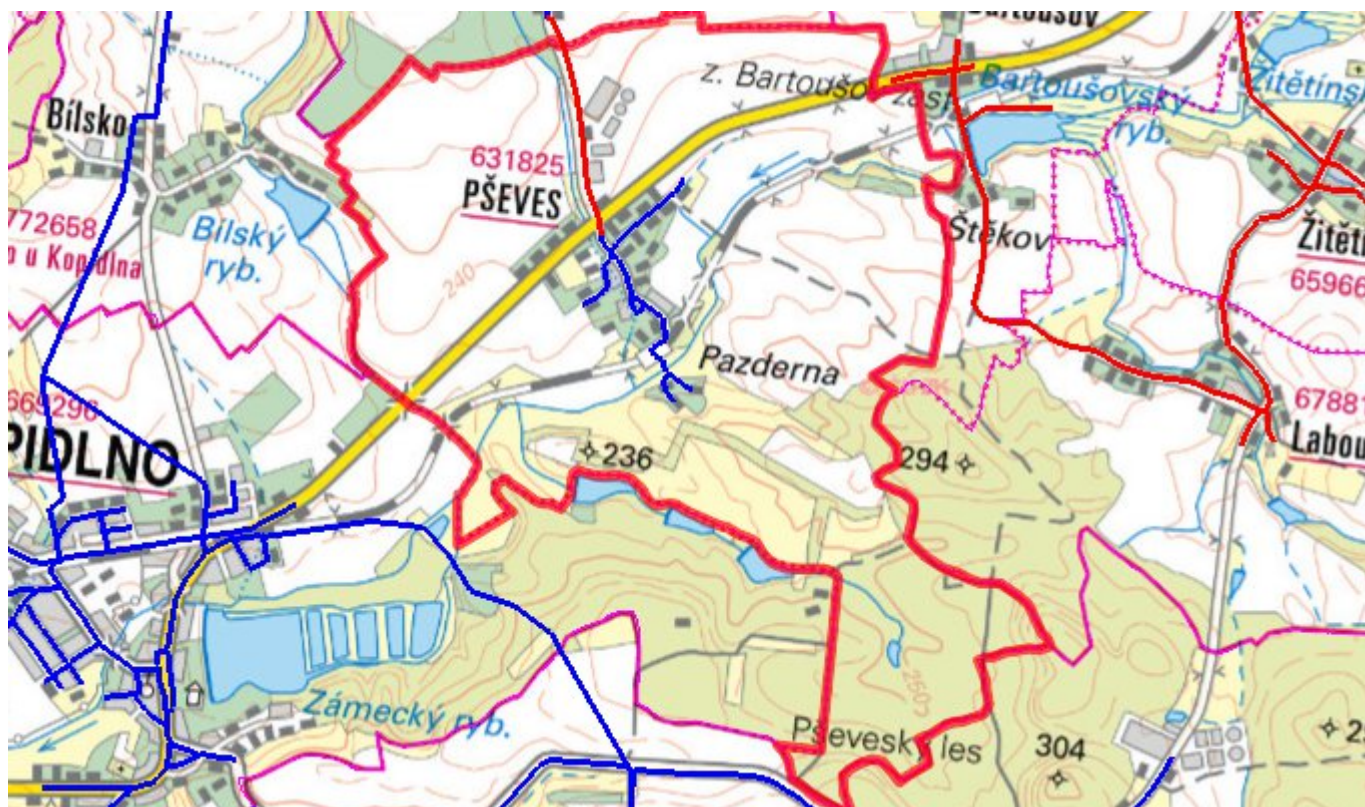
#### C.5 Vodovody – popis návrhového stavu

Navrhuje se napojení stávajícího vodovodu na skupinový vodovod Kopidlno. Přívodní řad bude veden od obce Drahoraz.

#### C.6 Nouzové zásobování vodou za krizové situace

Obec nemá náhradní zdroj pitné vody. Pro nouzové zásobení budou použity domovní studny u nemovitostí, které mají vyhovující kvalitu, ale nejsou v plné míře dostatečně kapacitní. U kvalitově nevyhovujících studní bude voda z nich použita jen jako užitková a zásobování doplněno vodou balenou nebo cisternou.

#### C.7 Mapa



## D. KANALIZACE A ČOV

### D.1 Počet obyvatel připojených na kanalizaci

Název části obce	Počet připojených na kanalizaci						
	2002	2005	2010	2015	2020	2025	2030
Pševěves	-	-	-	0	0	150	180

### D.2 Počet obyvatel připojených na ČOV

Název části obce	Počet připojených na ČOV						
	2002	2005	2010	2015	2020	2025	2030
Pševěves	-	-	-	0	0	150	180

### D.3 Bilanční údaje

Položka	Jednotka	2002	2005	2010	2015	2020	2025	2030
Produkce komunálních OV	m <sup>3</sup> /den	-	-	-	17,21	17,40	17,59	17,78

Produkce komunálního znečištění	kg/den	-	-	-	10,77	10,89	11,01	11,13
Produkce průmyslových OV	m <sup>3</sup> /den	-	-	-	0,00	0,00	0,00	0,00
Produkce znečištění průmyslových OV	kg/den	-	-	-	0,00	0,00	0,00	0,00

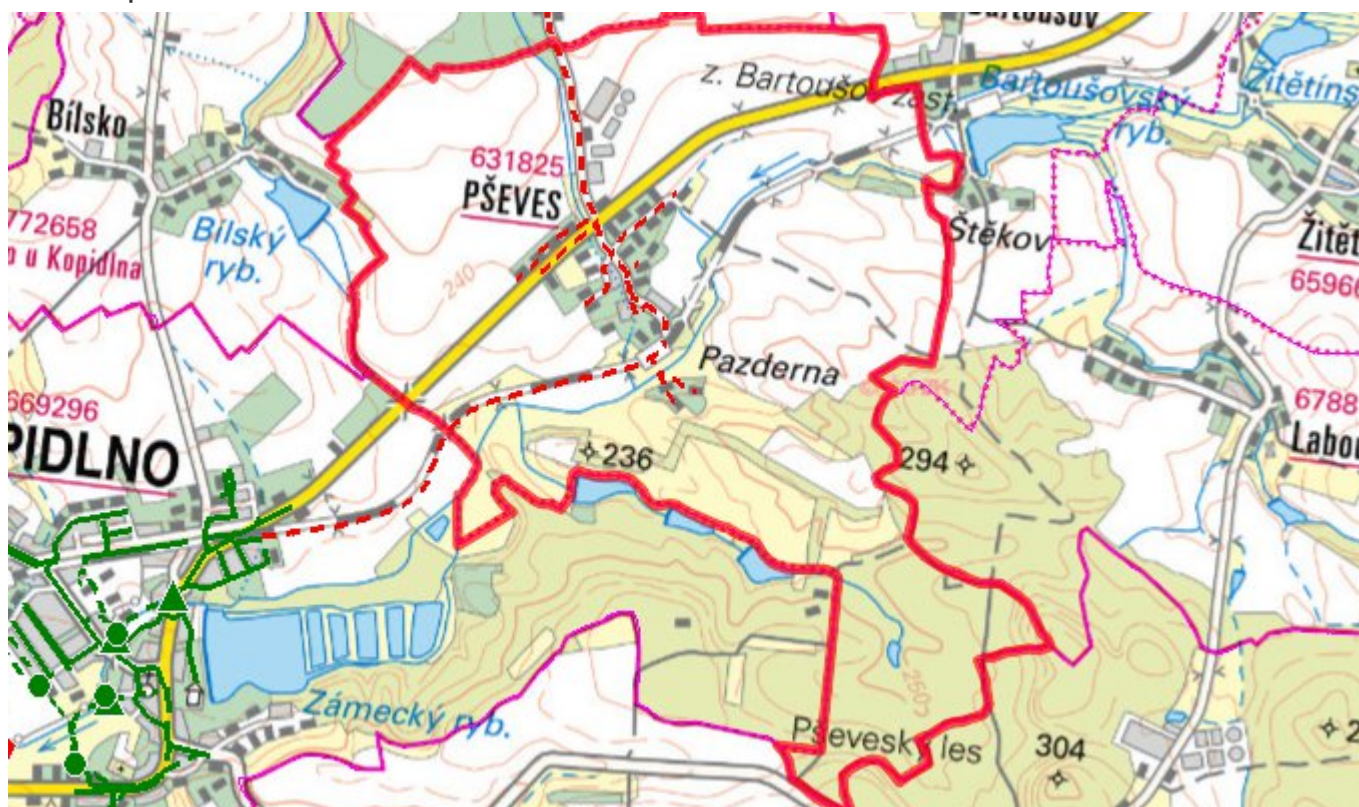
#### D.5 Kanalizace – popis stávajícího stavu

Obec není vybavena veřejnou kanalizací. Existuje však sběrný systém, který slouží k odvodu splaškových a dešťových vod. U jednotlivých nemovitostí jsou buď jímky na vyvážení nebo čistící zařízení (obecně) s napojením do jednotné kanalizace, vod povrchových či podzemních.

#### D.6 Kanalizace – popis návrhového stavu

Navrhuje se výstavba oddílné splaškové tlakové kanalizace v souhrnné délce 3.100 metrů s výtlakem odpadních vod do kanalizačního systému Kopidlno. Počet DČJ bude cca 80 ks.

#### D.7 Mapa



## E. EKONOMICKÁ ČÁST

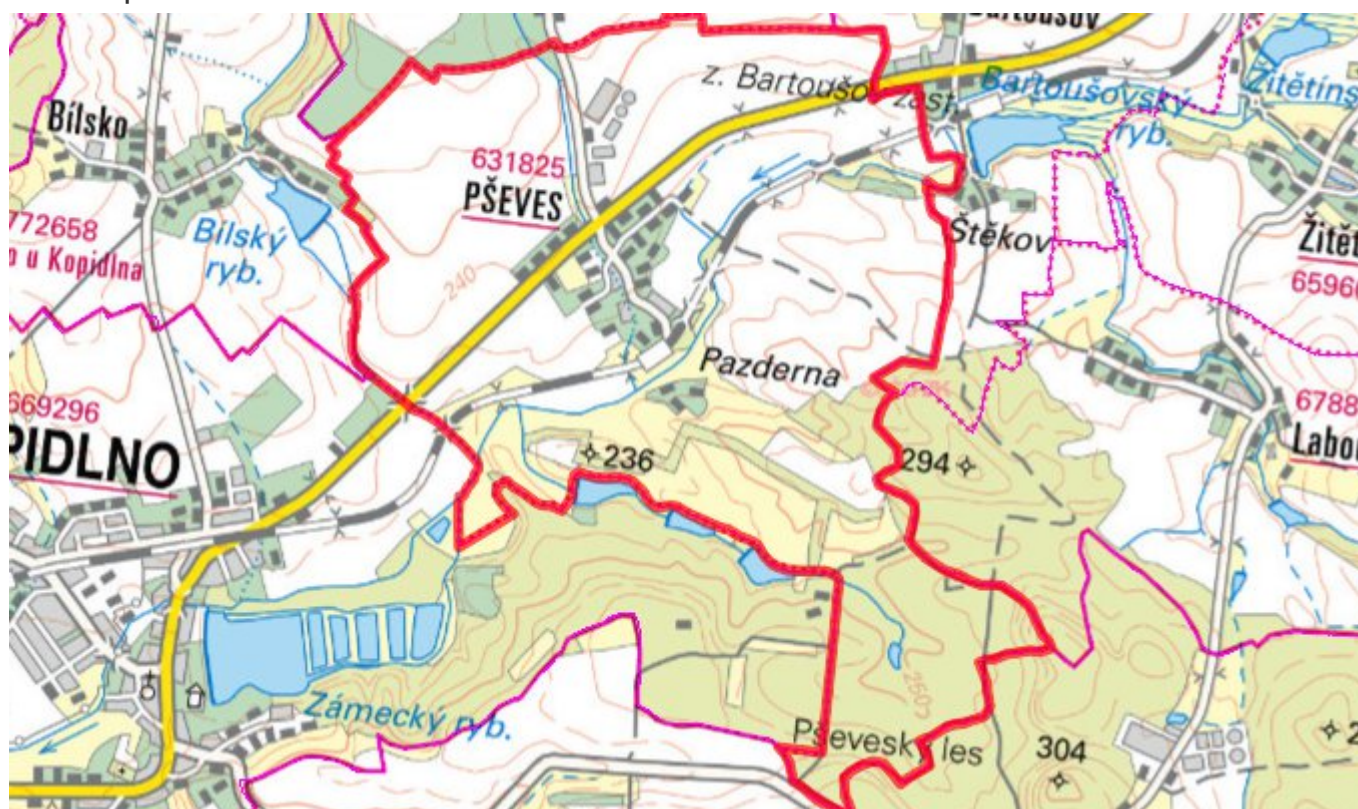
### E.1 Předpokládané investiční náklady v letech 2015–2030 [tis. Kč]

Název části obce	Typ investice		
	Vodovody	Kanalizace	Celkem
Pševés	2 585,0	16 434,0	19 019,0

### E.2 Investiční náklady v letech 2001–2014 [tis. Kč]

Název části obce	Typ investice		
	Vodovody	Kanalizace	Celkem
Pševés	-	-	-

### E.3 Mapa



## F. AKTUALIZACE

Datum projednání	Číslo projednání	Typ projednání	Popis
22. 3. 2021	ZK/4/172/2021	usnesení zastupitelstva	