

# Libonice - CZ052.3604.5204.045217 - stav 22. 3. 2021

## A. OBEC

Hořice

<b>Číslo obce PRVKUK</b>	45217
<b>Kód obce PRVKUK</b>	CZ052.3604.5204.045217
<b>Kód obce</b>	572926
<b>Číslo ORP (ČSÚ)</b> <b>Název ORP</b>	1007 (5204) Hořice
<b>Číslo POU</b> <b>Název POU</b>	2160 Hořice



Členění obce

<b>Úplný kód části obce PRVKUK</b>	<b>Název části obce</b>	<b>Kód části obce PRVKUK</b>	<b>Kód části obce RÚIAN</b>
CZ052.3604.5204.045217.01	Libonice	04521	45217

## B. CHARAKTERISTIKA OBCE

### B.1 Základní informace o obci

Libonice jsou místní část města Hořice, která na město Hořice přímo navazuje, je oddělena pouze komunikací. V této části žije cca 253 trvale bydlících obyvatel.

V budoucnu se nepředpokládá nárůst počtu obyvatel obce.

Podklady:

## B.2 Demografický vývoj (prognóza)

Název části obce	Obyvatelé	Počet obyvatel						
		2002	2005	2010	2015	2020	2025	2030
Libonice	Trvale bydlící	-	-	-	253	262	262	262
	Přechodně bydlící	-	-	-	11	11	11	11
	Celkem	-	-	-	264	273	273	273

## B.3 Vývoj počtu obyvatel v obci (ČSÚ)

Obec	2010	2011	2012	2013	2014	2015	2016	2017	2018	2019	2020	2021	2022	2023	2024
Hořice	9053	8885	8805	8733	8664	8625	8583	8601	8637	8621	8533	8439	8274	8562	-

## C. VODOVODY

### C.1 Počet obyvatel připojených na vodovod

Název části obce	Počet připojených na vodovod						
	2002	2005	2010	2015	2020	2025	2030
Libonice	-	-	-	253	262	262	262

### C.2 Bilanční údaje

Položka	Jednotka	2002	2005	2010	2015	2020	2025	2030
Průměrná potřeba vody	m <sup>3</sup> /den	-	-	-	33	33	34	34
Maximální potřeba vody	m <sup>3</sup> /den	-	-	-	43	43	44	44

Voda specifická z VVR	l/os x den	-	-	-	33,00	33,39	33,78	34,17
Voda specifická z VFC	l/os x den	-	-	-	28,04	28,37	28,71	29,04
Voda specifická z VFD	l/os x den	-	-	-	21,20	21,45	21,70	21,95
Voda specifická z VFO	l/os x den	-	-	-	6,84	6,92	7,00	7,08
Voda specifická z VNF	l/os x den	-	-	-	4,96	5,02	5,08	5,14

#### C.4 Vodovody – popis stávajícího stavu

Město Hořice má vybudovaný vlastní veřejný vodovod. Vodovod Hořice tvoří převážnou část skupinového vodovodu Hořice, na nějž jsou napojeny obce Hořice, Libonice, Březovice, Holovousy, Chodovice, Chloumky.

Pro zásobování vodovodu slouží v současné době dvě oblasti zdrojů podzemní vody. Jsou to prameniště Březovice a prameniště Libonice. V obou případech se jedná o jímání podzemní vody s vysokým obsahem železa a proto je v obou uvedených lokalitách voda upravována a hygienicky zabezpečována.

Využívány jsou zdroje vrt B2 vydatnosti 21,5 l/s a vrt B2a vydatnosti 8,5 l/s a B3 s vydatností 5 l/s.

V Libonicích se nacházejí dva zdroje vrt L2 vydatnosti 15 l/s a vrt HV1 také vydatnosti 15 l/s.

Vodovodní síť je provozována ve třech tlakových pásmech, přičemž nejrozsáhlejší je dolní tlakové pásmo. Je řízeno hladinou ve vodojemu Gothard o obsahu 2 x 400 m<sup>3</sup> s kótou dna 350,52 m n. m., který je zásobován vodou z úpravny Březovice. Na výtlačném řadu z úpravny vody Březovice je připojena lokalita Březovice se samostatným vodojemem Březovice (30m<sup>3</sup>).

Z úpravny vody Libonice je voda čerpána do vodojemu Villa Anna I. o kubatuře 330 m<sup>3</sup> na

kótě maximální hladiny 361,10 m n.m. Z něj je voda čerpána do vodojemu U křížku o obsahu 60 m<sup>3</sup> na kótě minimální hladiny 391,10 m n. m. z něž je zásobena severní část Hořic. Dále je z vodojemu Villa Anna I. přepouštěna do vodojemu Villa Anna II. o kubatuře 1600 m<sup>3</sup> na kótách hladin 349,65 / 354,47 m n. m. Toto nejnižší tlakové pásmo je na úrovni tlakového pásma z vodojemu Gotthard, ze kterého je zásobena jižní část Hořic.

Z úpravny vody Březovice je voda čerpána do vodojemu Gothart výtlakem o profilu DN 200. Výtlak z úpravny Libonice do vodojemu Villa Anna I. má profil DN 225. Hlavní zásobovací řady z vodojemů byly 2 x DN 200 z Gothardu a DN 150 z Villy Anny I. Z tohoto vodojemu vede ještě výtlak do vodojemu Holovousy pro zásobování Holovous. Oba vodojemy dolního tlakového pásma jsou propojeny řadem DN 300 dokončeným v roce 1995. Distribuční síť je převážně z litinových trub hrdlových o profilech DN 150, DN 125, DN 100, DN 80 a DN 50. V posledních letech byly některé řady rekonstruovány a bylo použito trub z PVC.

Do roku 2020 byla dokončena rekonstrukce ÚV Libonice na ÚV Březovice, od ledna 2020 probíhá 6 měsíční zkušební doba. Od 90. let se v obci nacházejí také dva další zdroje a to B4 a B5, tyto vrty nikdy nebyly legalizovány, ale v případě potřeby mohou vrty sloužit jako záložní. S jejich napojením se do budoucna zatím nepočítá. Vodovod je v majetku a správě Vodohospodářská a obchodní společnost, a.s., Jičín.

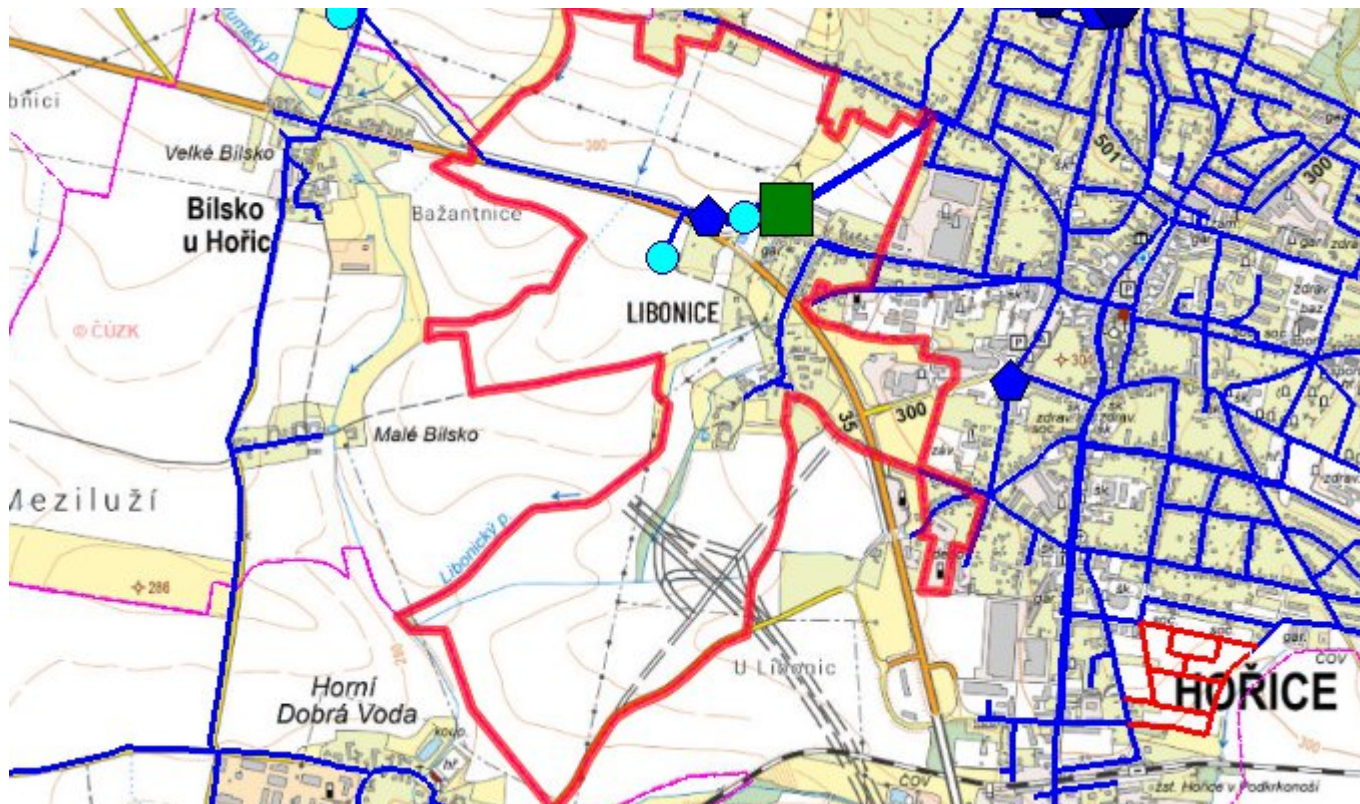
### C.5 Vodovody – popis návrhového stavu

Do roku 2020 byla dokončena rekonstrukce ÚV Libonice na ÚV Březovice, od ledna 2020 probíhá 6 měsíční zkušební doba. V budoucí době bude na vodovodu prováděna běžná údržba a další větší rozvoj se nepředpokládá

### C.6 Nouzové zásobování vodou za krizové situace

Vzhledem k tomu že vodovod Hořice je zásoben z více zdrojů přes dvě nezávislé úpravny je možno při vyřazení jednoho zdroje či prameniště zásobovat obyvatele vodou z druhého. Zdroje B4 a B5 nebyly legalizovány, ale v případě potřeby mohou vrty sloužit jako záložní. Při vyřazení celého vodovodu bude město zásobeno pomocí cisteren. Při dlouhodobém výpadku je možno pustit do vodovodu vodu užitkovou a doplnit tím zásobování vodou pitnou pomocí cisteren.

### C.7 Mapa



## D. KANALIZACE A ČOV

### D.1 Počet obyvatel připojených na kanalizaci

Název části obce	Počet připojených na kanalizaci						
	2002	2005	2010	2015	2020	2025	2030
<b>Libonice</b>	-	-	-	214	219	219	219

### D.2 Počet obyvatel připojených na ČOV

Název části obce	Počet připojených na ČOV						
	2002	2005	2010	2015	2020	2025	2030
<b>Libonice</b>	-	-	-	214	219	219	219

### D.3 Bilanční údaje

Položka	Jednotka	2002	2005	2010	2015	2020	2025	2030
Produkce komunálních OV	m <sup>3</sup> /den	-	-	-	21,27	21,27	21,27	21,27

Produkce komunálního znečištění	kg/den	-	-	-	0,00	0,00	0,00	0,00
Produkce průmyslových OV	m <sup>3</sup> /den	-	-	-	5,85	5,85	5,85	5,85
Produkce znečištění průmyslových OV	kg/den	-	-	-	0,00	0,00	0,00	0,00

## D.5 Kanalizace – popis stávajícího stavu

Město Hořice má vybudován systém jednotné kanalizace zakončený čistírnou odpadních vod, kam jsou odváděny i odpadní vody z části Libonic. Prakticky veškeré odpadní vody z výrobní činnosti, městské vybavenosti (služeb) a domácností jsou spolu se srážkovými vodami gravitačně odváděny jednotnou (veřejnou) stokovou sítí na komunální čistírnu odpadních vod. Z lokality Libonice jsou odpadní vody do stokové sítě přečerpávány.

Větší část města odvodňuje kmenový sběrač „A“ vybudovaný v roce 1929, který vede k čistírně odpadních vod. Sběrač je veden přes náměstí a Husovou ulicí. Je to vejčitá stoka o profilu 800/1200 prodloužena profilem DN 1800. Postupně jak se rozšiřovala zástavba města, byla budována i další stoková síť. Další hlavní stoka vedla z Palackého náměstí, její profil se postupně zvětšoval až na DN 1500 a byla vyústěna v Libonicích do místní vodoteče, kam byly také vyústěny místní stoky.

Čistírna odpadních vod pro až 16700 obyvatel je dimenzována na  $Q_{p\dot{u}m} = 4\,500\text{ m}^3/\text{den}$  a  $BSK_5 = 1\,000\text{ kg}/\text{den}$ .

Aby na čistírnu přitékalo co nejvíce splašků, byla provedena řada významných staveb na stokové sítí. Platí to zejména o stoce „C“, která odvádí na čistírnu splašky z oblasti kolem Palackého náměstí v severozápadní části města. Původní stoka vedoucí do Libonic slouží teď jako odlehčovací stoka přívalových dešťových vod. Nová odlehčovací komora byla postavena pod Havlíčkovou ulicí na okraji autobusového nádraží.

Další významnou stavbou je čerpací stanice splašků v Libonicích. Zde soustředěné odpadní vody z Libonic a z Předního Hrachovce přečerpává do stoky „C“ výtlačným potrubím DN 200 o délce 520 m. Je dimenzována na množství 32 l/s. Součástí čerpací stanice je i odlehčení dešťových přívalových vod do Libonického potoka.

Poměrně důležitá stoka vede také ze sídliště a zástavby v prostoru ZEZ a školního statku. Nad garážemi u ZEZ je u ní odlehčovací komora a splašky jsou vedeny stokou nad nádražím do kmenové stoky.

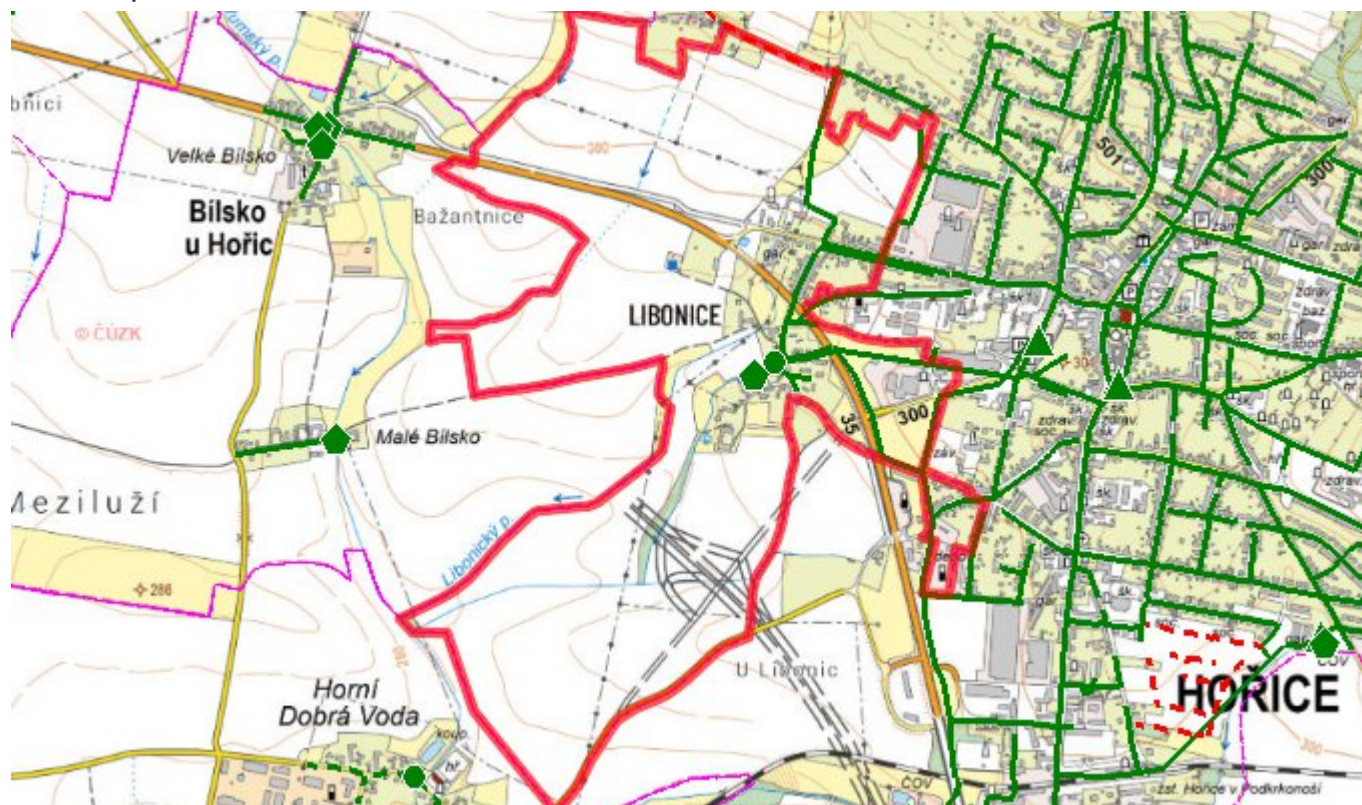
Přestože byly v Hořicích vybudovány nové kanalizační sběrače, není tento systém schopen odvádět bezproblémově dešťové vody ze stávající i navržené zástavby v celé východní části města (nedostatečná kapacita některých sběračů bez možnosti jejich odlehčení). Za stávajícího stavu nelze již v této oblasti připojovat odvodnění dalších ploch. Kanalizace a

čistírna odpadních vod jsou v majetku a správě Vodohospodářská a obchodní společnost, a.s., Jičín.

## D.6 Kanalizace – popis návrhového stavu

Do budoucna navrhujeme ponechat dosavadní stav likvidace odpadních vod. Ve výhledu bude na kanalizaci prováděna běžná údržba a další větší rozvoj se nepředpokládá.

## D.7 Mapa



## E. EKONOMICKÁ ČÁST

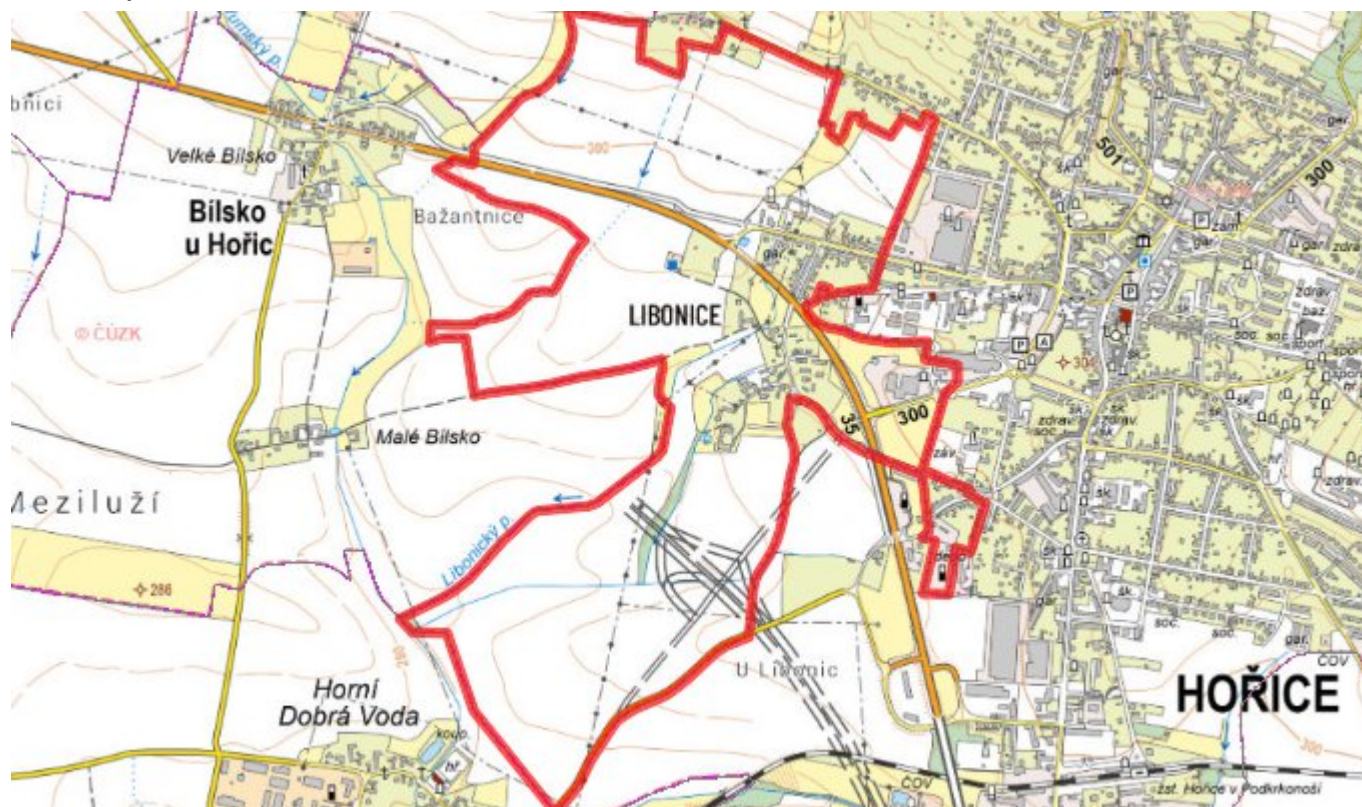
### E.1 Předpokládané investiční náklady v letech 2015–2030 [tis. Kč]

Název části obce	Typ investice		
	Vodovody	Kanalizace	Celkem
Libonice	0,0	0,0	0,0

### E.2 Investiční náklady v letech 2001–2014 [tis. Kč]

Název části obce	Typ investice		
	Vodovody	Kanalizace	Celkem
Libonice	-	-	-

## E.3 Mapa



## F. AKTUALIZACE

Datum projednání	Číslo projednání	Typ projednání	Popis
22. 3. 2021	ZK/4/172/2021	usnesení zastupitelstva	