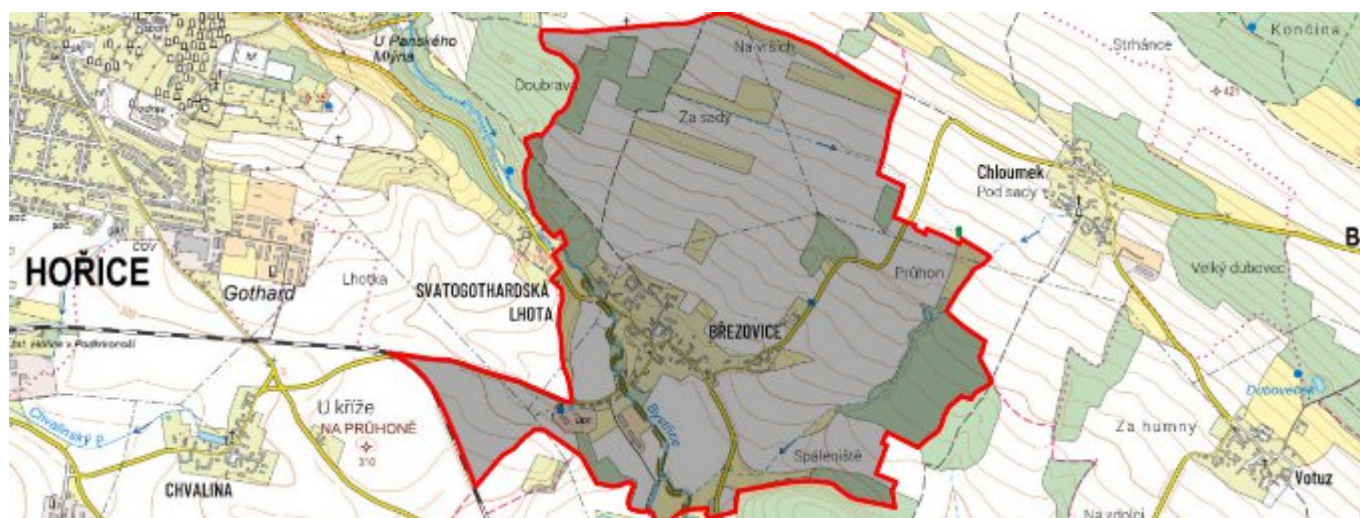


Březovice - CZ052.3604.5204.014796 - stav 22. 3. 2021

A. OBEC

Hořice

Číslo obce PRVKUK	14796
Kód obce PRVKUK	CZ052.3604.5204.014796
Kód obce	572926
Číslo ORP (ČSÚ) Název ORP	1007 (5204) Hořice
Číslo POU Název POU	2160 Hořice



Členění obce

Úplný kód části obce PRVKUK	Název části obce	Kód části obce PRVKUK	Kód části obce RÚIAN
CZ052.3604.5204.014796.01	Březovice	01479	14796

B. CHARAKTERISTIKA OBCE

B.1 Základní informace o obci

Obec Březovice je místní část města Hořice a leží asi 1,5 km jihovýchodně v nadmořských výškách 283 - 300 m n.m. V obci žije 65 trvale bydlících obyvatel ve 29 domech určených k trvalému bydlení. V obci se také nachází 17 chalup určených k rekreaci. Západně od obce protéká vodoteč Bystřice. V budoucnu se nepředpokládá nárůst počtu obyvatel obce.

Podklady:

Podklady Vodohospodářské a obchodní společnosti a.s.

Formuláře VUME-VUPE 2017

Zákres stávajících sítí vodovodu vč. objektů na síti

Informace města Hořice

B.2 Demografický vývoj (prognóza)

Název části obce	Obyvatelé	Počet obyvatel						
		2002	2005	2010	2015	2020	2025	2030
Březovice	Trvale bydlící	-	-	-	70	87	87	87
	Přechodně bydlící	-	-	-	51	51	51	51
	Celkem	-	-	-	121	138	138	138

B.3 Vývoj počtu obyvatel v obci (ČSÚ)

Obec	2010	2011	2012	2013	2014	2015	2016	2017	2018	2019	2020	2021	2022	2023	2024
Hořice	9053	8885	8805	8733	8664	8625	8583	8601	8637	8621	8533	8439	8274	8562	-

C. VODOVODY

C.1 Počet obyvatel připojených na vodovod

Název části obce	Počet připojených na vodovod						
	2002	2005	2010	2015	2020	2025	2030
Březovice	-	-	-	70	87	87	87

C.2 Bilanční údaje

Položka	Jednotka	2002	2005	2010	2015	2020	2025	2030
Průměrná potřeba vody	m ³ /den	-	-	-	11	12	13	14
Maximální potřeba vody	m ³ /den	-	-	-	17	19	21	23

Voda specifická z VVR	l/os x den	-	-	-	10,77	11,98	13,20	14,41
Voda specifická z VFC	l/os x den	-	-	-	9,78	10,88	11,98	13,08
Voda specifická z VFD	l/os x den	-	-	-	9,35	10,23	11,12	12,00
Voda specifická z VFO	l/os x den	-	-	-	0,43	4,46	8,48	12,51
Voda specifická z VNF	l/os x den	-	-	-	0,99	1,10	1,22	1,33

C.4 Vodovody – popis stávajícího stavu

Místní část Březovice je napojena na skupinový vodovod Hořice. Pro zásobování vodovodu slouží v současné době prameniště Březovice. Jedná se o jímání podzemní vody s vysokým obsahem železa a proto je upravována a hygienicky zabezpečována na úpravně vody Březovice (projektovaná kapacita 30 l/s).

V dnešní době je odebíráno zhruba 20 l/s vody. Využívány jsou zdroje vrt B2 s vydatností 8,5 l/s, vrt B2a s vydatností 21,5 l/ a B3 s vydatností 5l/s.

Do místní části Březovice je voda dodávána řadem napojeným na výtlačný řad ÚV Březovice – VDJ Gotthard (800 m³). Za obcí (spotřebištěm) je umístěn vodojem Březovice o objemu 30 m³.

Do roku 2020 byla dokončena rekonstrukce na ÚV Březovice, od ledna 2020 probíhá 6 měsíční zkušební doba. Od 90. let se v obci nacházejí také dva další zdroje a to B4 a B5, tyto vrty nikdy nebyly legalizovány, ale v případě potřeby mohou vrty sloužit jako záložní. S jejich napojením se do budoucna zatím nepočítá. Vodovod je v majetku a správě Vodohospodářská a obchodní společnost, a.s., Jičín.

C.5 Vodovody – popis návrhového stavu

V místní části Březovice je do budoucna plánována výstavba přivaděče pitné vody do skupinového vodovodu Boháňka ze stávající úpravně vody v Březovicích do stávajícího vodojemu u prameniště Na Bahnech. Předpokládaný termín realizace je r. 2021.

Dále bude v budoucnu na vodovodu prováděna běžná údržba a dle potřeby budou napojovány nově zastavěné lokality prodloužením stávajících řadů. Návrh časového

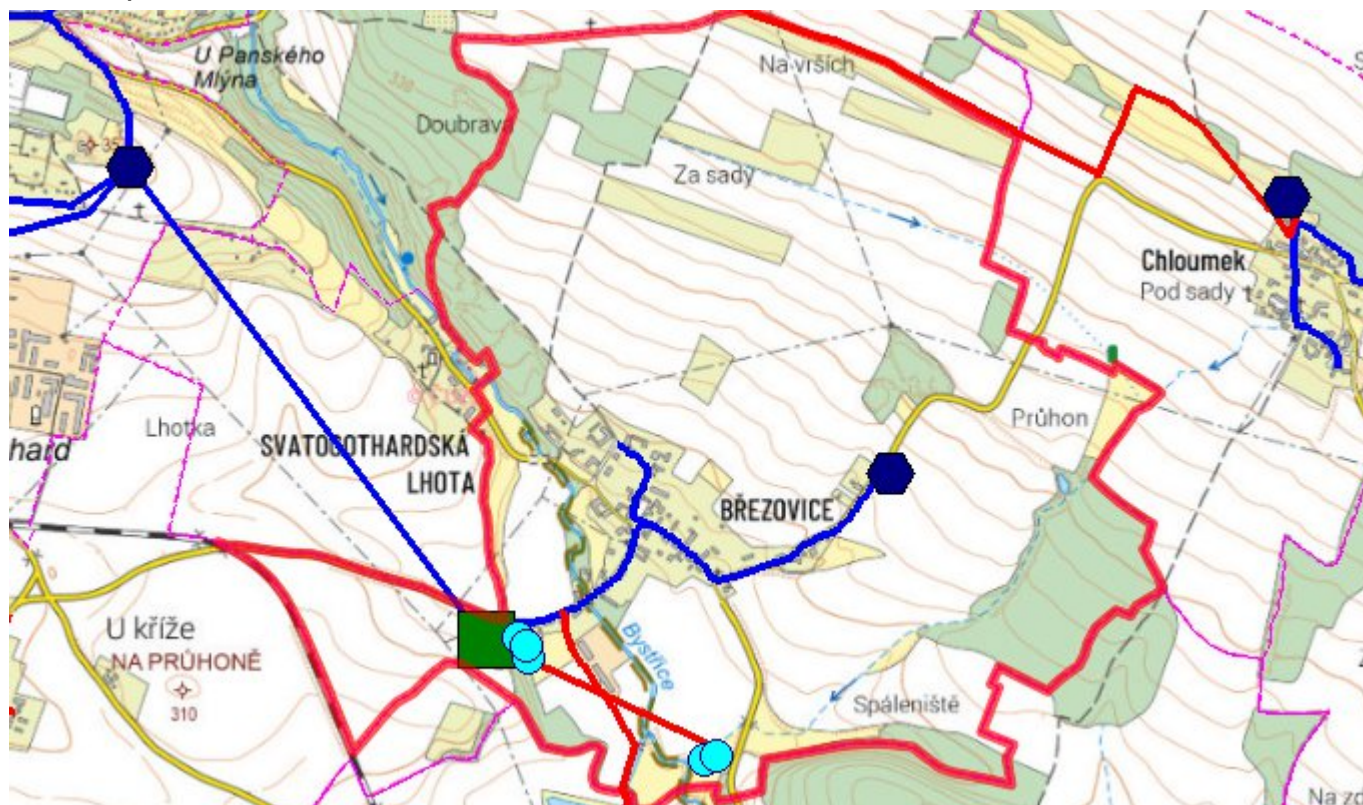
harmonogramu předpokládaných technických opatření je orientační.

Realizace stavby bude záviset na finančních možnostech a na objemu finančních prostředků, které budou moci být poskytnuty ve formě dotací

C.6 Nouzové zásobování vodou za krizové situace

V případě nedostatku vody budou obyvatelé zásobeni pomocí cisteren nebo vody balené. U nemovitostí vlastnících studny bude voda z nich použita jako užitková a zásobování doplněno vodou balenou

C.7 Mapa



D. KANALIZACE A ČOV

D.1 Počet obyvatel připojených na kanalizaci

Název části obce	Počet připojených na kanalizaci						
	2002	2005	2010	2015	2020	2025	2030
Březovice	-	-	-	30	35	35	87

D.2 Počet obyvatel připojených na ČOV

Název části obce	Počet připojených na ČOV						
	2002	2005	2010	2015	2020	2025	2030

Březovice	-	-	-	0	0	0	87
------------------	---	---	---	---	---	---	----

D.3 Bilanční údaje

Položka	Jednotka	2002	2005	2010	2015	2020	2025	2030
Produkce komunálních OV	m ³ /den	-	-	-	0,00	2,78	5,56	8,34
Produkce komunálního znečištění	kg/den	-	-	-	0,00	0,00	0,00	0,00
Produkce průmyslových OV	m ³ /den	-	-	-	0,00	0,00	0,00	0,00
Produkce znečištění průmyslových OV	kg/den	-	-	-	0,00	0,00	0,00	0,00

D.5 Kanalizace – popis stávajícího stavu

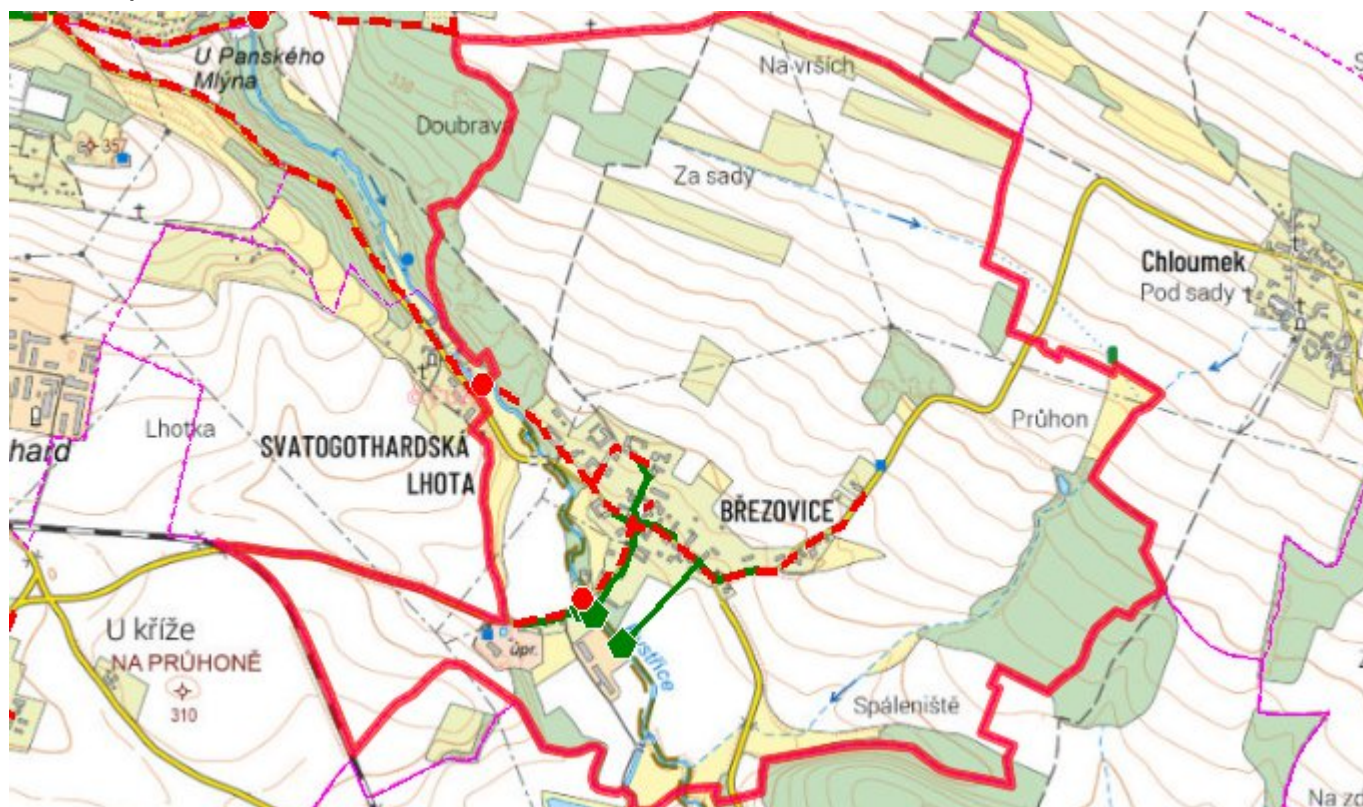
V místní části Březovice jsou vybudovány jednotné kanalizační stoky se třemi kanalizačními vyústmi. Na tuto kanalizaci jsou napojeny septiky s přepadem. Ostatní odpadní vody jsou likvidovány v žumpách. Dle povolení k nakládání s vodami z r. 2016 je nutné docílit jakosti vypouštěných vod dle platných limitů přípustného znečištění – tj. realizací opatření u jednotlivých nemovitostí. Kanalizaci provozuje i vlastní Vodohospodářská a obchodní společnost, a.s., Jičín.

D.6 Kanalizace – popis návrhového stavu

Do doby realizace splaškové kanalizace navrhujeme ponechat dosavadní systém odstraňování odpadních vod. U jednotlivých nemovitostí budou instalovány převážně DČOV. Obsah jímek u stávajících nemovitostí bude vyvážen na čistírnu odpadních vod Hořice. V roce 2030 má město Hořice v plánu vybudovat splaškovou gravitační kanalizaci v délce cca 3,6km s napojením na stávající kanalizaci Hořice včetně výtlačku a dvou čerpacích stanic a likvidace odpadních vod bude probíhat na ČOV Hořice.

Termín a rozsah projektu bude záležet na finančních možnostech města nebo na případné dotaci. V současné době na tento záměr není zpracovaná projektová dokumentace. Rozsah záměru a případné řešení bude upřesněno technicko-ekonomickým posouzením.

D.7 Mapa



E. EKONOMICKÁ ČÁST

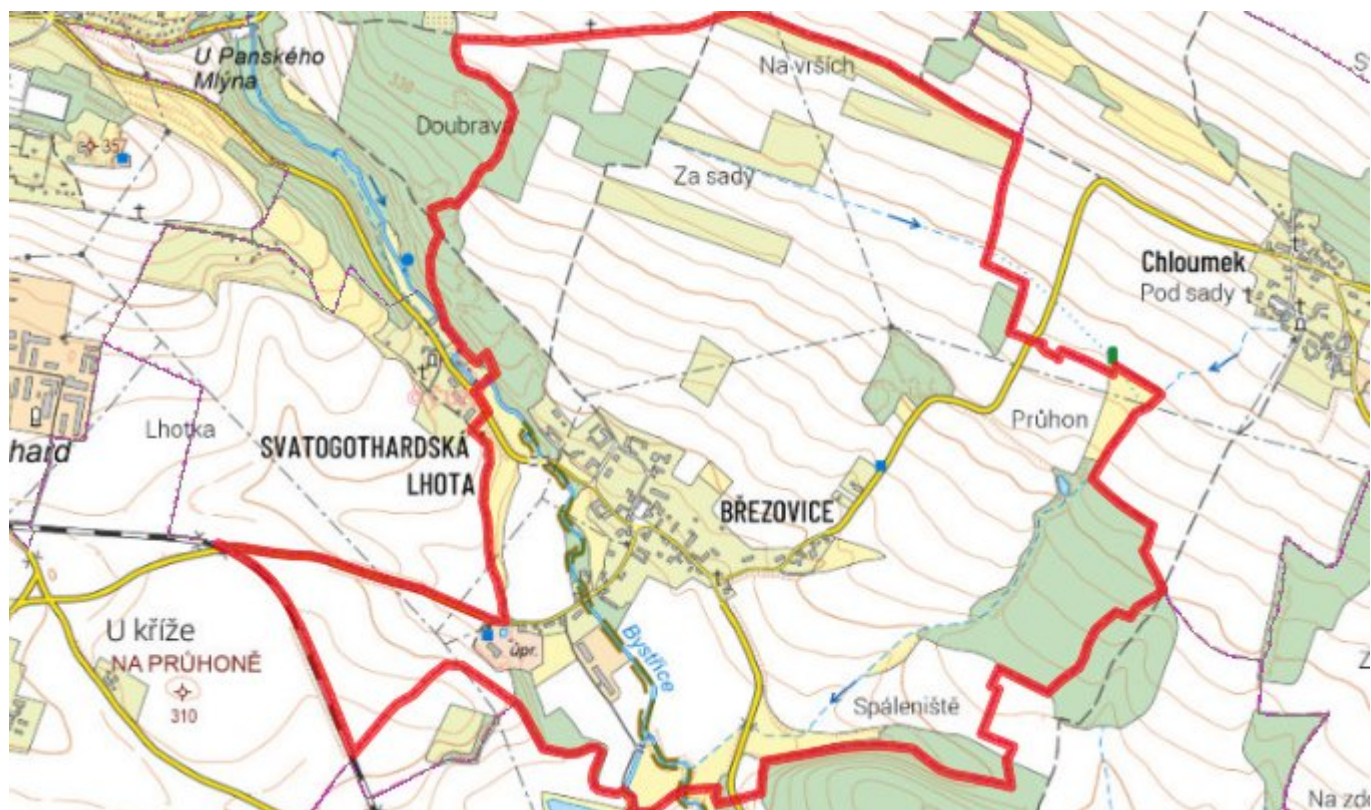
E.1 Předpokládané investiční náklady v letech 2015–2030 [tis. Kč]

Název části obce	Typ investice		
	Vodovody	Kanalizace	Celkem
Březovice	0,0	14 928,0	14 928,0

E.2 Investiční náklady v letech 2001–2014 [tis. Kč]

Název části obce	Typ investice		
	Vodovody	Kanalizace	Celkem
Březovice	-	-	-

E.3 Mapa



F. AKTUALIZACE

Datum projednání	Číslo projednání	Typ projednání	Popis
22. 3. 2021	ZK/4/172/2021	usnesení zastupitelstva	