

Holovousy - CZ052.3604.5204.041335 - stav 22. 3. 2021

A. OBEC

Holovousy

Číslo obce PRVKUK	41335
Kód obce PRVKUK	CZ052.3604.5204.041335
Kód obce	572918
Číslo ORP (ČSÚ) Název ORP	1007 (5204) Hořice
Číslo POU Název POU	2160 Hořice



Členění obce

Úplný kód části obce PRVKUK	Název části obce	Kód části obce PRVKUK	Kód části obce RÚIAN
CZ052.3604.5204.041335.01	Holovousy	04133	41335

B. CHARAKTERISTIKA OBCE

B.1 Základní informace o obci

Obec Holovousy leží v jihovýchodní části okresu Jičín 3 km západně od města Hořice v nadmořských výškách 290 – 350 m n.m. Obec má 515 trvale bydlících obyvatel v 136 domech vedených pro trvalé bydlení. V obcích se dále nachází 46 objektů určených k

individuální rekreaci cca 140 obyvatel. Obec se nachází v CHOPAV Východočeská křída.

Podklady:

Vyplněný sběrný formulář "Podklady pro aktualizaci PRVKUK"

Karty VUME + VUPE 2016, 2017

Kanalizace Holovousy a Chodovice - kanalizační řád

B.2 Demografický vývoj (prognóza)

Název části obce	Obyvatelé	Počet obyvatel						
		2002	2005	2010	2015	2020	2025	2030
Holovousy	Trvale bydlící	-	-	-	735	735	745	755
	Přechodně bydlící	-	-	-	0	0	0	0
	Celkem	-	-	-	735	735	745	755

B.3 Vývoj počtu obyvatel v obci (ČSÚ)

Obec	2010	2011	2012	2013	2014	2015	2016	2017	2018	2019	2020	2021	2022	2023	2024
Holovousy	516	514	517	528	520	514	514	517	520	524	543	544	534	545	-

C. VODOVODY

C.1 Počet obyvatel připojených na vodovod

Název části obce	Počet připojených na vodovod						
	2002	2005	2010	2015	2020	2025	2030
Holovousy	-	-	-	240	240	245	251

C.2 Bilanční údaje

Položka	Jednotka	2002	2005	2010	2015	2020	2025	2030
Průměrná potřeba vody	m ³ /den	-	-	-	24	24	25	25
Maximální potřeba vody	m ³ /den	-	-	-	29	29	30	30

Voda specifická z VVR	l/os x den	-	-	-	24,00	24,37	24,73	25,10
Voda specifická z VFC	l/os x den	-	-	-	24,00	24,37	24,73	25,10
Voda specifická z VFD	l/os x den	-	-	-	0,00	0,00	0,00	0,00
Voda specifická z VFO	l/os x den	-	-	-	0,00	0,00	0,00	0,00
Voda specifická z VNF	l/os x den	-	-	-	0,00	0,00	0,00	0,00

C.4 Vodovody – popis stávajícího stavu

V obci Holovousy je vybudován veřejný vodovod napojený na skupinový vodovod Hořice. Skupinový vodovod má dvě prameniště Březovice a Libonice. V Libonicích slouží jako zdroje vody dva vrty. Vrt L2 – vydatnosti 15 l/s a vrt HV1 vydatnosti také 15 l/s. Jejich celkové využití činí 61 %. V surové vodě je vysoký obsah Fe, Ni a agresivní CO₂. Ze zdrojů je voda čerpána na úpravnu vody projektované na kapacitu 20 l/s. Z úpravny vody je voda čerpána do vodojemu Villa Anna I. a poté gravitačně přivedena do vodojemu Chodovice o obsahu 150 m³ na kótě dna 341 m n.m. odkud je gravitačně dopravována do spotřebiště. U vodojemu je vybudována také AT stanice, pomocí níž jsou zásobeni obyvatelé v horní části Chodovic. Na vodovod je v současné době napojeno 210 obyvatel. Vodovod je v majetku a správě VOS a.s. Jičín

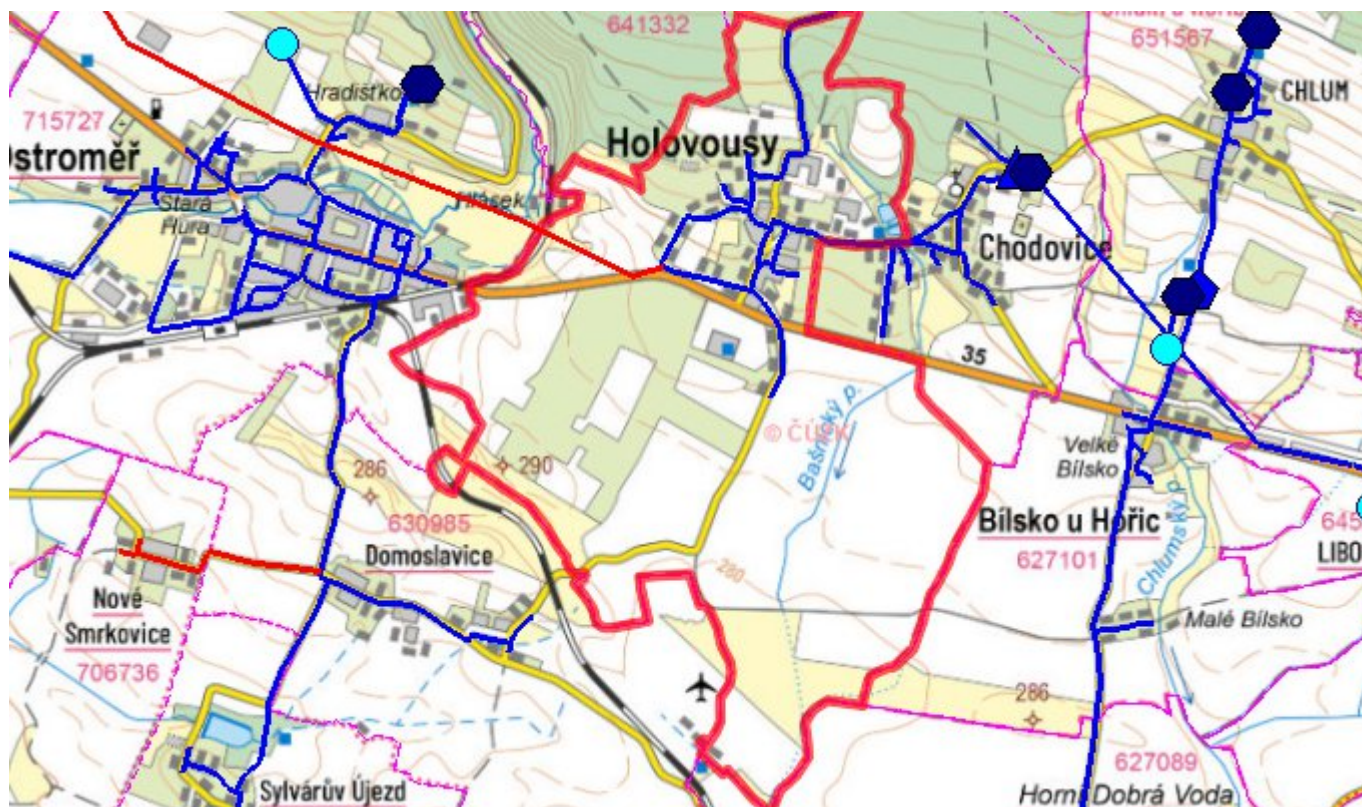
C.5 Vodovody – popis návrhového stavu

V návrhovém období budou na vodovod dle potřeby napojovány nové objekty a prováděna pouze běžná údržba.

C.6 Nouzové zásobování vodou za krizové situace

Při vyřazení vodovodu bude obec zásobena pomocí cisteren nebo vody balené. U nemovitostí vlastních studny bude voda z nich použita jako užitková a zásobování doplněno vodou balenou.

C.7 Mapa



D. KANALIZACE A ČOV

D.1 Počet obyvatel připojených na kanalizaci

Název části obce	Počet připojených na kanalizaci						
	2002	2005	2010	2015	2020	2025	2030
Holovousy	-	-	-	280	280	280	291

D.2 Počet obyvatel připojených na ČOV

Název části obce	Počet připojených na ČOV						
	2002	2005	2010	2015	2020	2025	2030
Holovousy	-	-	-	280	280	291	291

D.3 Bilanční údaje

Položka	Jednotka	2002	2005	2010	2015	2020	2025	2030
Produkce komunálních OV	m ³ /den	-	-	-	0,00	0,00	0,00	0,00

Produkce komunálního znečištění	kg/den	-	-	-	0,00	0,00	0,00	0,00
Produkce průmyslových OV	m ³ /den	-	-	-	0,00	0,00	0,00	0,00
Produkce znečištění průmyslových OV	kg/den	-	-	-	0,00	0,00	0,00	0,00

D.5 Kanalizace – popis stávajícího stavu

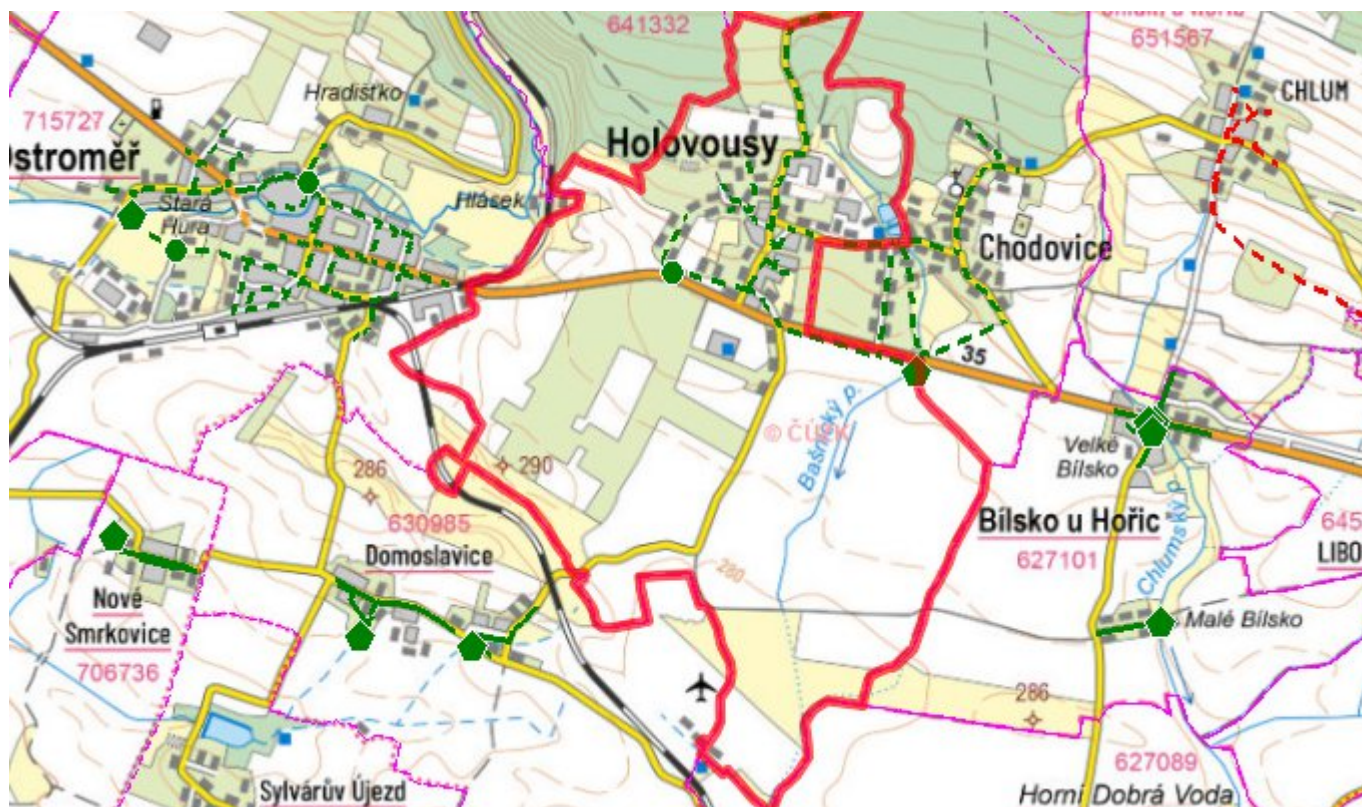
V obci Holovousy je od roku 2007 vybudován systém oddílné splaškové kanalizace, která je zakončena čistírnou odpadních vod Holovousy. Veškeré odpadní vody z RD a jiných objektů jsou gravitačně sváděny na ČOV, v některých místech pomáhají překonat negativní výškové rozdíly dvě čerpací stanice. Splašková kanalizace je vybudována z materiálu PVC-KG DN 300 mm a z materiálu PE (výtlak) d63-d90. Původní dešťová kanalizace byla zachována a nadále slouží k odvádění dešťových vod.

Povolení k vypouštění odpadních vod pro trvalý provoz ČOV bylo vydáno pod značkou MUHCZP/141/2012/ME.

D.6 Kanalizace – popis návrhového stavu

V návrhovém období budou na splaškovou kanalizaci dle potřeby napojovány jednotlivé objekty. Dále bude na kanalizaci a ČOV prováděna běžná údržba.

D.7 Mapa



E. EKONOMICKÁ ČÁST

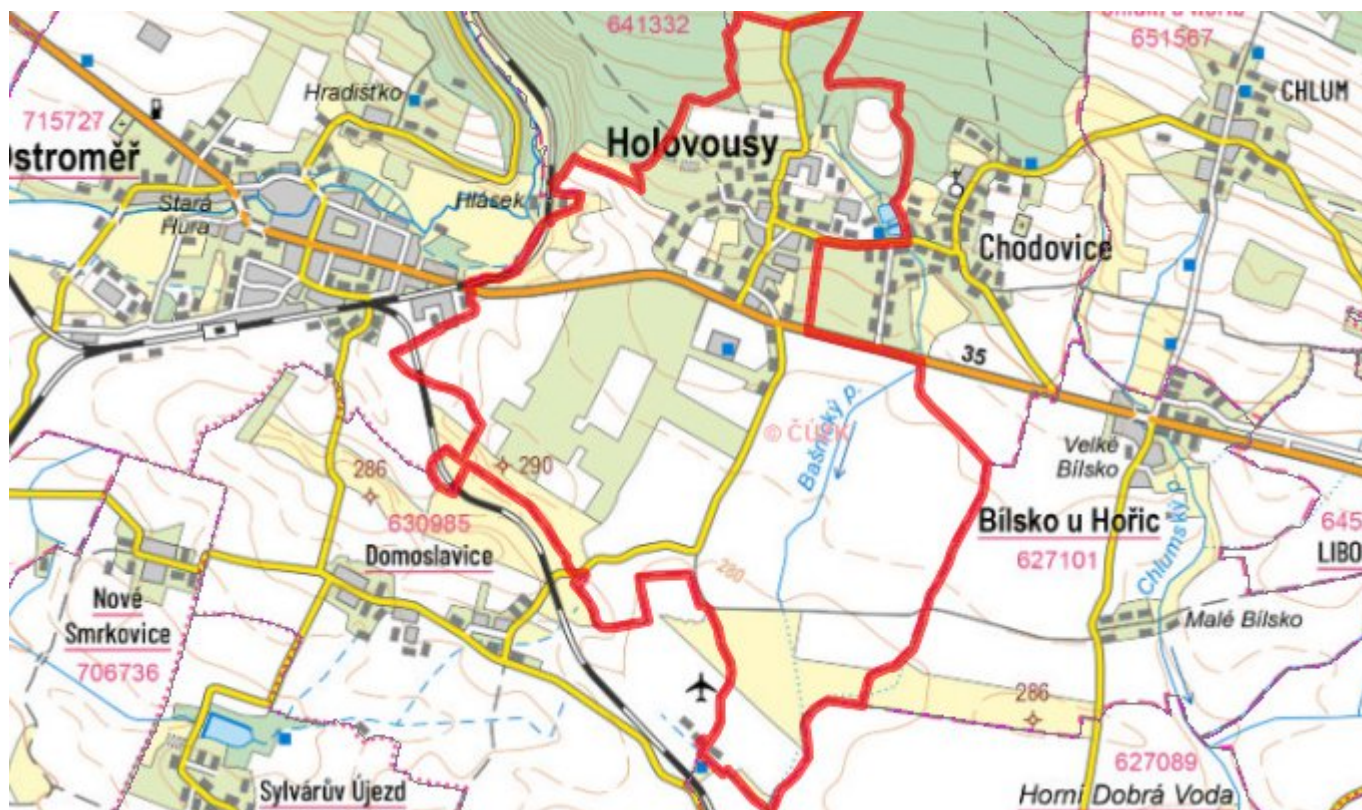
E.1 Předpokládané investiční náklady v letech 2015–2030 [tis. Kč]

Název části obce	Typ investice		
	Vodovody	Kanalizace	Celkem
Holovousy	0,0	0,0	0,0

E.2 Investiční náklady v letech 2001–2014 [tis. Kč]

Název části obce	Typ investice		
	Vodovody	Kanalizace	Celkem
Holovousy	-	-	-

E.3 Mapa



F. AKTUALIZACE

Datum projednání	Číslo projednání	Typ projednání	Popis
22. 3. 2021	ZK/4/172/2021	usnesení zastupitelstva	