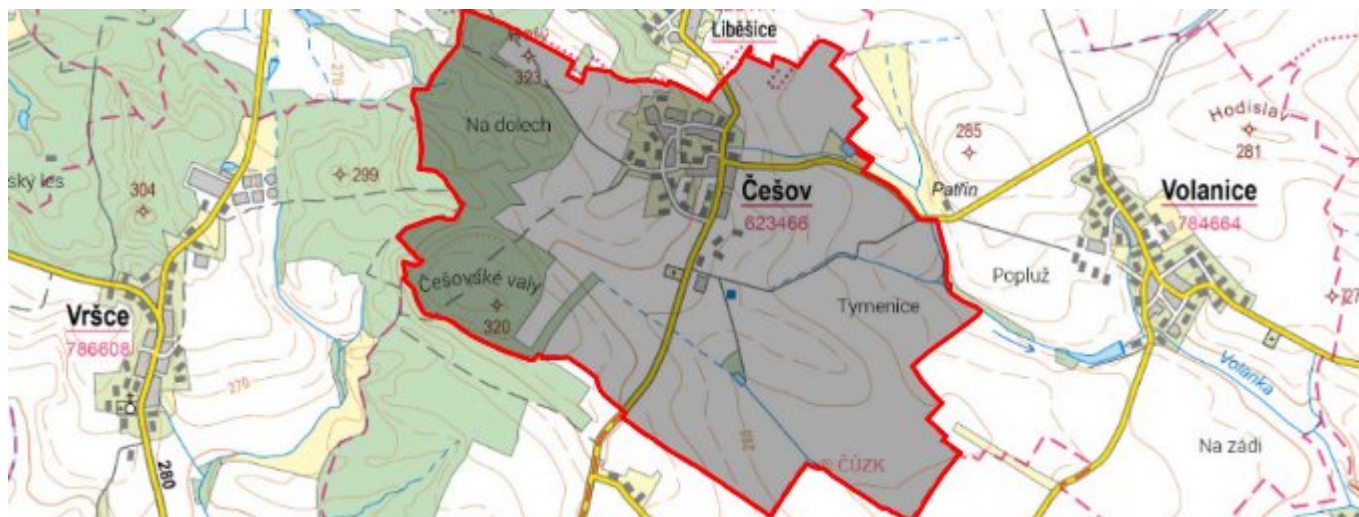


# Češov - CZ052.3604.5207.023469 - stav 13. 5. 2024

## A. OBEC

### Češov

<b>Číslo obce PRVKUK</b>	23469
<b>Kód obce PRVKUK</b>	CZ052.3604.5207.023469
<b>Kód obce</b>	572811
<b>Číslo ORP (ČSÚ)</b> <b>Název ORP</b>	1015 (5207) Jičín
<b>Číslo POU</b> <b>Název POU</b>	2178 Jičín



### Členění obce

<b>Úplný kód části obce PRVKUK</b>	<b>Název části obce</b>	<b>Kód části obce PRVKUK</b>	<b>Kód části obce RÚIAN</b>
CZ052.3604.5207.023469.01	Češov	02346	23469

## B. CHARAKTERISTIKA OBCE

### B.1 Základní informace o obci

Obec Češov leží v jižní části bývalého okresu Jičín 7 km východně od města Kopidlno v nadmořských výškách 283 – 310 m n.m. Obec má 149 trvale bydlících obyvatel v 52 domech určených k bydlení. V obci se dále nachází 46 objektů určených k individuální rekreaci cca 100 obyvatel. Střední části obce protéká potok Volanka. V následném období se nepředpokládá nárůst počtu obyvatel obce. Podklady: Vyplněný sběrný formulář "Podklady

pro aktualizaci PRVKUK "Situace vodovodu

## B.2 Demografický vývoj (prognóza)

Název části obce	Obyvatelé	Počet obyvatel						
		2002	2005	2010	2015	2020	2025	2030
Češov	Trvale bydlící	-	-	-	204	164	170	170
	Přechodně bydlící	-	-	-	100	100	100	100
	Celkem	-	-	-	304	264	270	270

## B.3 Vývoj počtu obyvatel v obci (ČSÚ)

Obec	2010	2011	2012	2013	2014	2015	2016	2017	2018	2019	2020	2021	2022	2023	2024
Češov	179	205	208	193	200	202	209	215	224	231	239	235	234	237	-

## C. VODOVODY

### C.1 Počet obyvatel připojených na vodovod

Název části obce	Počet připojených na vodovod						
	2002	2005	2010	2015	2020	2025	2030
Češov	-	-	-	304	320	325	340

### C.2 Bilanční údaje

Položka	Jednotka	2002	2005	2010	2015	2020	2025	2030
Průměrná potřeba vody	m <sup>3</sup> /den	-	-	-	30	32	33	34
Maximální potřeba vody	m <sup>3</sup> /den	-	-	-	36	38	39	41
Voda specifická z VVR	l/os x den	-	-	-	30,40	31,60	32,80	34,00

Voda specifická z VFC	l/os x den	-	-	-	30,40	31,60	32,80	34,00
Voda specifická z VFD	l/os x den	-	-	-	6,38	9,10	11,82	14,54
Voda specifická z VFO	l/os x den	-	-	-	6,38	4,40	2,43	0,45
Voda specifická z VNF	l/os x den	-	-	-	0,00	0,00	0,00	0,00

#### C.4 Vodovody – popis stávajícího stavu

V obci byl nedávno dobudován veřejný vodovod, který je napojen z obce Kozojedy. Provozovatelem vodovodu je společnost Vodovody a kanalizace Nymburk, a.s.

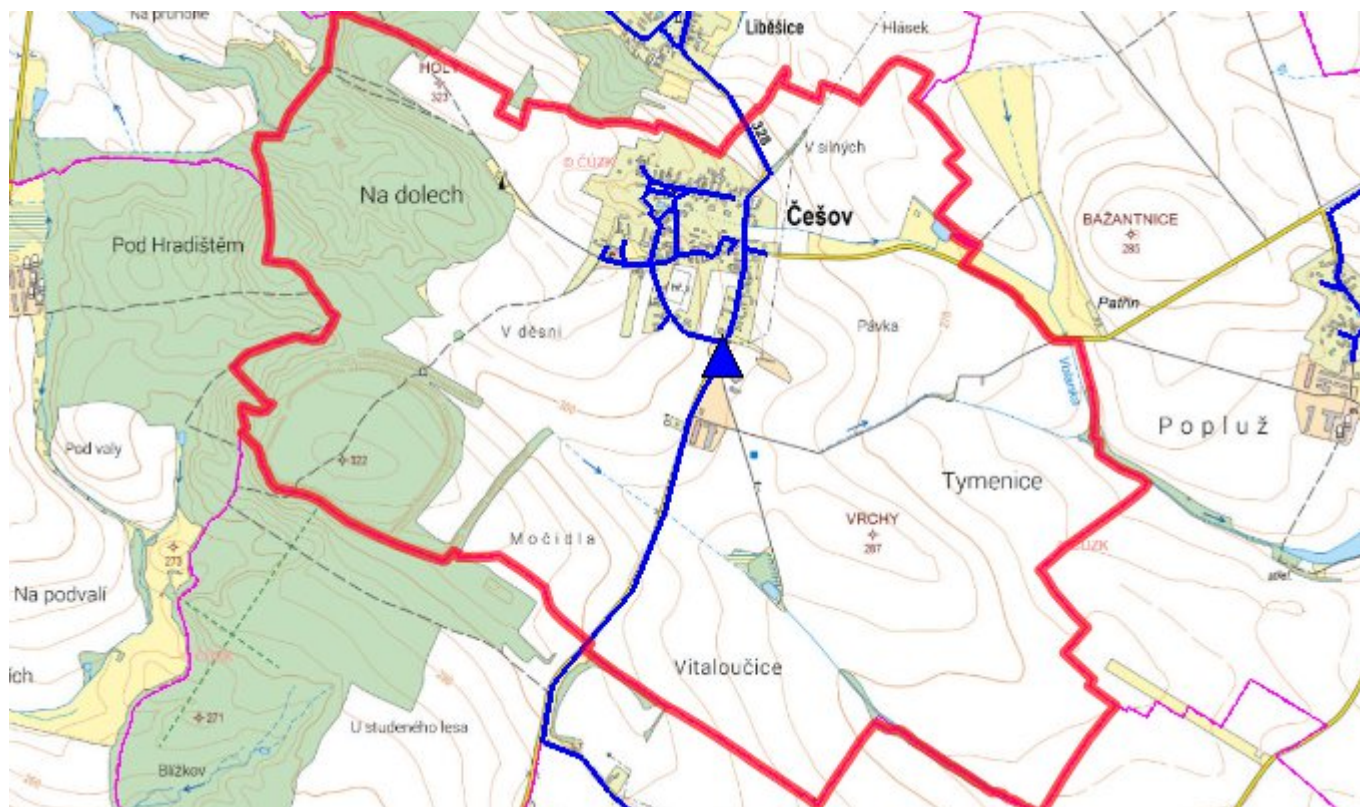
#### C.5 Vodovody – popis návrhového stavu

Vodovod byl realizován v celém rozsahu obce a do budoucna se počítá pouze s běžnou údržbou.

#### C.6 Nouzové zásobování vodou za krizové situace

Při problémech se zásobami vody ve studnách budou obyvatelé zásobeni pomocí cisteren nebo vody balené. V případně špatné kvality vody ve studnách bude voda z nich použita jako užitková a zásobování doplněno vodou balenou.

#### C.7 Mapa



## D. KANALIZACE A ČOV

### D.1 Počet obyvatel připojených na kanalizaci

Název části obce	Počet připojených na kanalizaci						
	2002	2005	2010	2015	2020	2025	2030
<b>Češov</b>	-	-	-	0	0	187	187

### D.2 Počet obyvatel připojených na ČOV

Název části obce	Počet připojených na ČOV						
	2002	2005	2010	2015	2020	2025	2030
<b>Češov</b>	-	-	-	0	0	187	187

### D.3 Bilanční údaje

Položka	Jednotka	2002	2005	2010	2015	2020	2025	2030
Produkce komunálních OV	m <sup>3</sup> /den	-	-	-	22,34	23,27	24,19	25,11

Produkce komunálního znečištění	kg/den	-	-	-	13,98	14,56	15,14	15,71
Produkce průmyslových OV	m <sup>3</sup> /den	-	-	-	0,00	0,00	0,00	0,00
Produkce znečištění průmyslových OV	kg/den	-	-	-	0,00	0,00	0,00	0,00

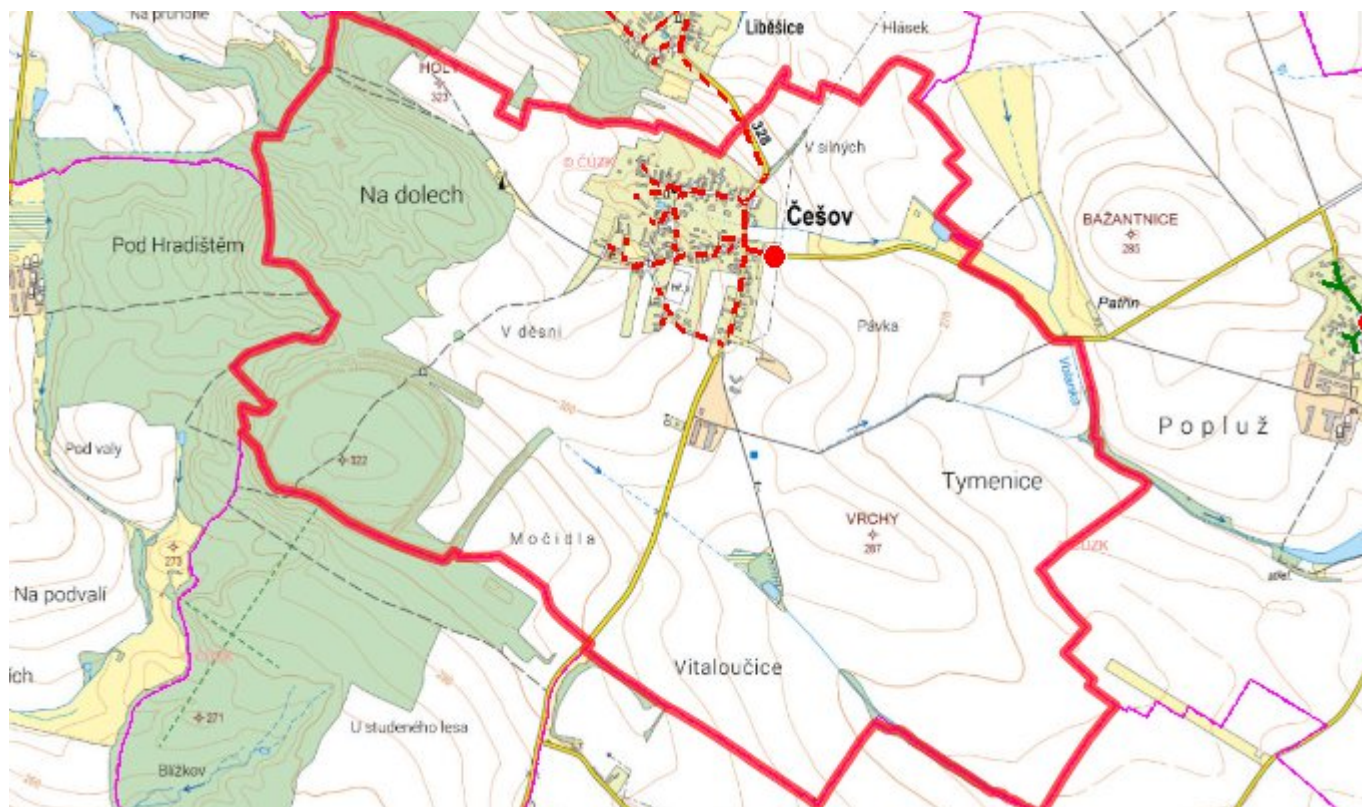
#### D.5 Kanalizace – popis stávajícího stavu

V obci je provozována jednotná kanalizace v celém rozsahu obce v profilech DN250 až DN800 s jedním vyústěním do otevřeného koryta vodního toku.

#### D.6 Kanalizace – popis návrhového stavu

V obci Češov bude vybudována nová gravitační splašková kanalizace, která bude svedena do čerpací šachty ve východní části obce a splaškové vody budou čerpány do kanalizační sítě v obci Liběšice zakončené novou centrální čistírnou odpadních vod, jež bude umístěna na severovýchodě obce Liběšice. Přečištěné odpadní vody budou z této ČOV vypouštěny do Liběšického potoka ve správě povodí Labe. Celková délka nově navrhovaných gravitačních stok v obci Češov činí cca 2,5 km a výtlak z čerpací šachty do ČOV bude mít délku cca 945 m. Kapacita ČOV Liběšice je navržena pro 300 EO, tj. ČOV bude dostatečně kapacitní pro čištění odpadních vod pro obě obce Češov i místní část Liběšice. Předpokládá se, že vlastníkem i provozovatelem této plánované kanalizační sítě bude obec Češov.

#### D.7 Mapa



## E. EKONOMICKÁ ČÁST

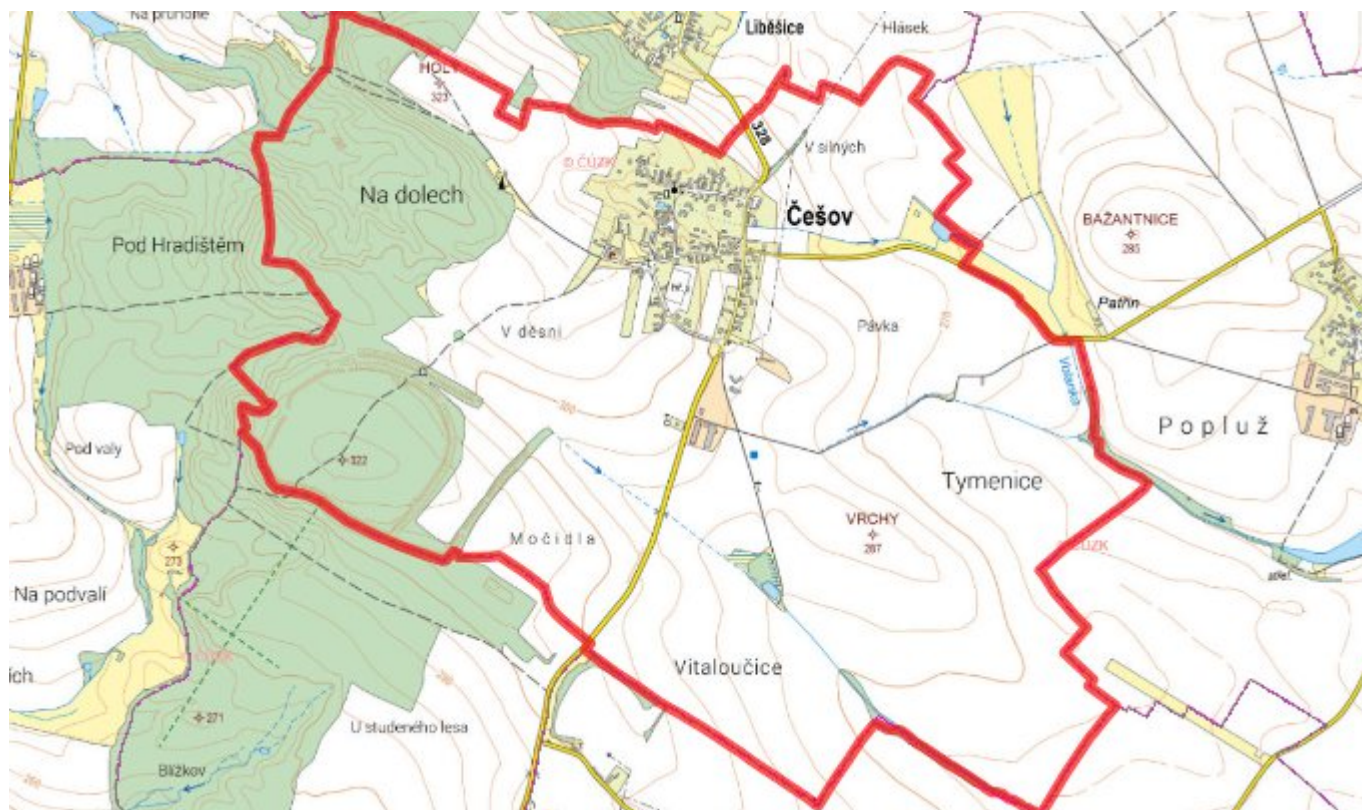
### E.1 Předpokládané investiční náklady v letech 2015–2030 [tis. Kč]

Název části obce	Typ investice		
	Vodovody	Kanalizace	Celkem
Češov	22 000,0	14 000,0	36 000,0

### E.2 Investiční náklady v letech 2001–2014 [tis. Kč]

Název části obce	Typ investice		
	Vodovody	Kanalizace	Celkem
Češov	-	-	-

### E.3 Mapa



## F. AKTUALIZACE

<b>Datum projednání</b>	<b>Číslo projednání</b>	<b>Typ projednání</b>	<b>Popis</b>
13. 5. 2024	ZK/26/1811/2024	usnesení zastupitelstva	výstavba kanalizace
22. 3. 2021	ZK/4/172/2021	usnesení zastupitelstva	