

# Ledská - CZ052.3607.5208.410781 - stav 27. 3. 2023

## A. OBEC

### Hřibiny-Ledská

<b>Číslo obce PRVKUK</b>	410781
<b>Kód obce PRVKUK</b>	CZ052.3607.5208.410781
<b>Kód obce</b>	548642
<b>Číslo ORP (ČSÚ)</b> <b>Název ORP</b>	1112 (5208) Kostelec nad Orlicí
<b>Číslo POU</b> <b>Název POU</b>	2372 Kostelec nad Orlicí



### Členění obce

<b>Úplný kód části obce PRVKUK</b>	<b>Název části obce</b>	<b>Kód části obce PRVKUK</b>	<b>Kód části obce RÚIAN</b>
CZ052.3607.5208.410781.01	Ledská	41078	410781

## B. CHARAKTERISTIKA OBCE

### B.1 Základní informace o obci

Obec Ledská je zemědělské sídlo, ležící severně od Častolovic. Zástavba se nachází kolem silnice III/3185 z Častolovic do Lična a skládá se dvou částí, a to Malá Ledská (blíže Častolovicím) a Velká Ledská (cca 1 km dále ve směru na Lično). Zástavba v Malé Ledské leží v nadmořské výšce cca 300,0 – 330,0 m n.m., ve Velké Ledské pak cca 320,0 – 335,0 m n.m. Obec je na hydrologickém rozvodí (Velká Ledská spadá do povodí Olešnického potoka,

Malá Ledská do povodí potoka Konopáč).Ledská je místní částí obce Hřibiny - Ledská. Jedná se o obec s počtem obyvatel do 500.Počet obyvatel celkem: 199 Zástavba je zemědělského typu (rodinné domky s případným hospodářským zázemím, zemědělské usedlosti), volně rozmístěná podél silnice III/3185 a dalších komunikací. V obci není významnější zaměstnavatel, občané dojíždějí za prací do okolí. Poměrně velká část objektů je využívána k rekreaci.Obec se nachází na hydrologickém rozvodí. Velká Ledská leží v koncové části povodí bezejmenné vodoteče – levostranný přítok Olešnického potoka, dílčí povodí 1-02-01-085. Zaústění do Olešnického potoka je v prostoru Hoděčinského rybníka. Malá Ledská pak spadá do koncové části povodí potoka Konopáč, který vede do Častolovic, kde je zaústěn do náhonu Alba (dílčí povodí 1-02-01-086/1). Obec Ledská leží v CHOPAV Východočeská křída. Podklady:Vyplněný sběrný formulář "Podklady pro aktualizaci PRVKUK"Informace provozovatele vodovoduInformace provozovatele kanalizaceInformace obce

## B.2 Demografický vývoj (prognóza)

Název části obce	Obyvatelé	Počet obyvatel						
		2002	2005	2010	2015	2020	2025	2030
Ledská	Trvale bydlící	-	-	-	199	205	210	215
	Přechodně bydlící	-	-	-	24	25	28	30
	Celkem	-	-	-	223	230	238	245

## B.3 Vývoj počtu obyvatel v obci (ČSÚ)

Obec	2010	2011	2012	2013	2014	2015	2016	2017	2018	2019	2020	2021	2022	2023	2024
Hřibiny-Ledská	372	358	346	343	337	344	338	345	349	356	360	355	366	373	-

## C. VODOVODY

### C.1 Počet obyvatel připojených na vodovod

Název části obce	Počet připojených na vodovod						
	2002	2005	2010	2015	2020	2025	2030
Ledská	-	-	-	175	180	185	190

### C.2 Bilanční údaje

Položka	Jednotka	2002	2005	2010	2015	2020	2025	2030
---------	----------	------	------	------	------	------	------	------

Průměrná potřeba vody	m <sup>3</sup> /den	-	-	-	23	23	24	24
Maximální potřeba vody	m <sup>3</sup> /den	-	-	-	38	39	40	42
Voda specifická z VVR	l/os x den	-	-	-	22,50	23,14	23,79	24,43
Voda specifická z VFC	l/os x den	-	-	-	12,36	12,71	13,07	13,42
Voda specifická z VFD	l/os x den	-	-	-	10,90	11,21	11,52	11,83
Voda specifická z VFO	l/os x den	-	-	-	1,00	1,03	1,06	1,09
Voda specifická z VNF	l/os x den	-	-	-	9,33	9,33	9,33	9,33

#### C.4 Vodovody – popis stávajícího stavu

Ledská je napojena na skupinový vodovod, který zásobuje Častolovice, Hřibiny včetně místních částí Ledská a Paseky, Olešnici včetně místní části Hoděčín a Čestice. Vodovod je v majetku vodohospodářského sdružení obcí „Obecní voda“ se sídlem v Častolovicích, jeho provoz zajišťuje AQUA servis, a.s. Rychnov nad Kněžnou. Podrobný popis vodovodního systému je uveden ve zprávě pro Hřibiny. Ledská je napojena na ATS vyššího tlakového pásma (umístěné v armaturní komoře vodojemu Paseky). Hlavní zásobní řád jde od ATS do Pasek a pak pokračuje na Hřibiny, Malou Ledskou a Velkou Ledskou. První část řadu do Pasek je v DN 100 (PVC) zbytek v DN 150. Na tento hlavní zásobní řád je pak v zastavěných částech obce napojeno několik rozvodných řadů menších profilů.

#### C.5 Vodovody – popis návrhového stavu

Vodovodní síť včetně zdrojů a akumulace je poměrně dobře koncepčně řešena. V nejbližším možném termínu bude realizováno vystrojení a zprovoznění nového vodního zdroje HVC-1. Vodní zdroj HVC-1 má vydatnost cca 10 l/s, pro potřeby zásobování vodou bude postačovat množství cca 1 l/s. Voda ve vrtu obsahuje železo ve zvýšené míře, proto bude vybudována

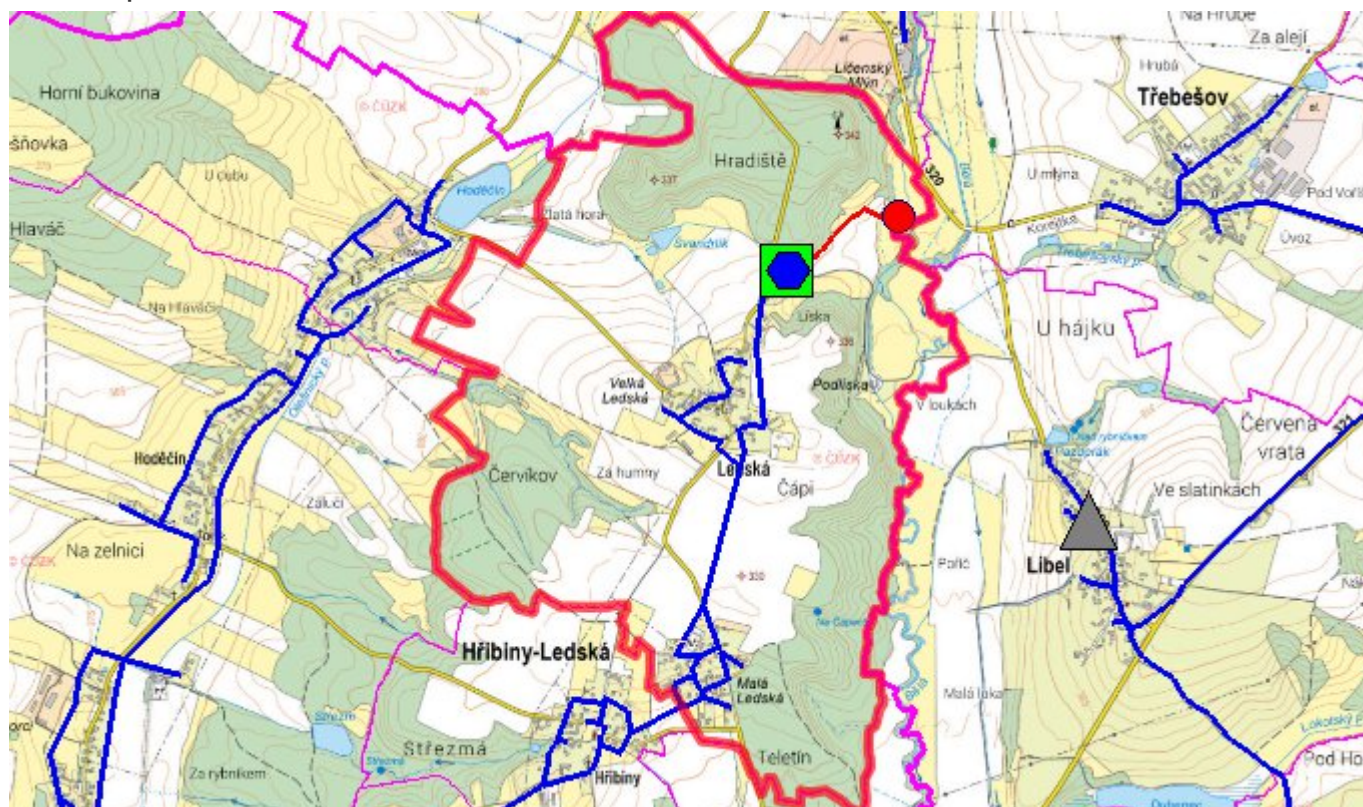
úpravna vody a ATS. Nový zdroj HVC-1 bude napojen vodovodním potrubím v délce cca 730 m na vodovodní systém obce Hřibiny - Ledská. Dále bude provedena výstavba zemního vodojemu 2 x 25 m<sup>3</sup>, včetně náhradního zdroje elektrické energie pro případ výpadku elektrické energie. Po realizaci těchto opatření bude uzavřen přívod vody z vodojemu Paseky a takto vzniklý nový vodovodní systém bude fungovat samostatně.

I nadále však bude funkční propojení obce Hřibiny - Ledská se skupinovým vodovodem zásobující obce Častolovice a Olešnice včetně místní části Hoděčín a Čestice. V případě potřeby může být nově zbudovaný zdroj vody použit jako záložní zdroj skupinového vodovodu. Provozovatel bude vybrán ve výběrovém řízení.

### C.6 Nouzové zásobování vodou za krizové situace

Vrt Častolovice je vzhledem ke svým hydrogeologickým předpokladům považován za klíčový zdroj náhradního zásobení v celé oblasti Častolovice, Čestice, Týniště. Nouzové zásobení obyvatel v Ledské se proto předpokládá z vodovodního systému, s případným omezením tlaku a množství dodávané vody nebo s dovozem vody cisternou. Nouzové zásobení vodou pro přímou spotřebu bude řešeno v kombinaci s dodávkami balené vody v okrajových oblastech s menší hustotou zástavby.

### C.7 Mapa



## D. KANALIZACE A ČOV

### D.1 Počet obyvatel připojených na kanalizaci

Název části obce	Počet připojených na kanalizaci						
	2002	2005	2010	2015	2020	2025	2030
Ledská	-	-	-	158	165	170	175

## D.2 Počet obyvatel připojených na ČOV

Název části obce	Počet připojených na ČOV						
	2002	2005	2010	2015	2020	2025	2030
Ledská	-	-	-	0	165	170	175

## D.3 Bilanční údaje

Položka	Jednotka	2002	2005	2010	2015	2020	2025	2030
Produkce komunálních OV	m <sup>3</sup> /den	-	-	-	15,15	15,69	16,24	16,78
Produkce komunálního znečištění	kg/den	-	-	-	9,48	9,82	10,16	10,50
Produkce průmyslových OV	m <sup>3</sup> /den	-	-	-	0,00	0,00	0,00	0,00
Produkce znečištění průmyslových OV	kg/den	-	-	-	0,00	0,00	0,00	0,00

## D.5 Kanalizace – popis stávajícího stavu

V Malé a Velké Ledské byla v letech 2011 - 2012 dobudována stávající jednotná kanalizace tak, aby tvořila ucelený systém. Čištění odpadních vod z jednotlivých nemovitostí je řešeno lokálně a to převážně septiky s přepadem do této kanalizace. Stávající žumpy byly přebudovány na septiky. Kanalizace v Ledské byla zakončena dvojicí dočišťovacích nádrží, ve kterých se dočišťují veškeré odpadní vody. Systém funguje tak, že splaškové vody po předčištění natékají do dočišťovací nádrže. Odlehčené srážkové vody odtékají přímo do recipientu. Vyčištěné odpadní vody mají následující parametry (rok 2017): Povolené hodnoty na odtoku z větší dočišťovací nádrže: „p“ „m“ BSK5 25 mg/l

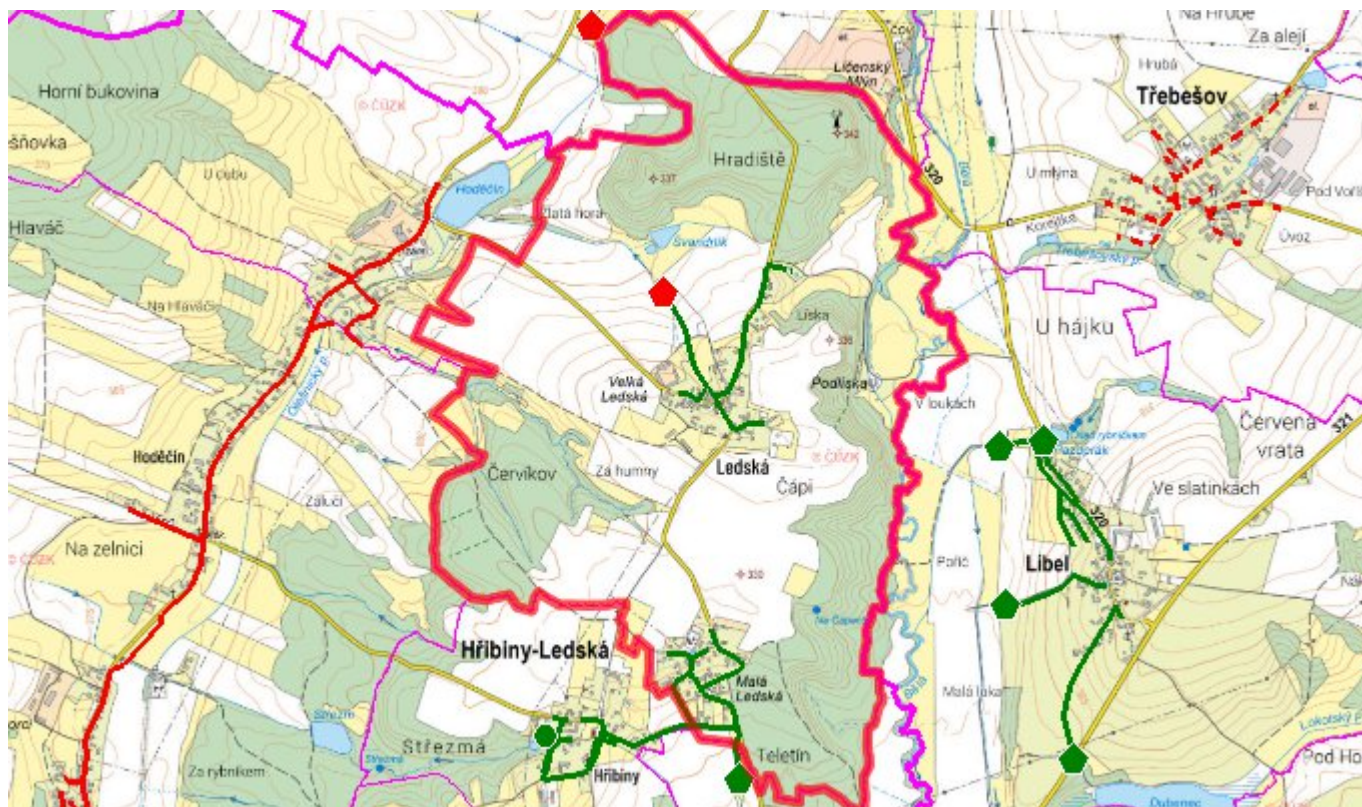
40 mg/l CHSKCr      60 mg/l      120 mg/l      NL      30 mg/l      40  
 mg/l Dosahované hodnoty na odtoku z větší dočišťovací nádrže (rok 2017):      BSK5  
 4,8 mg/l      CHSKCr      8,5 mg/l      NL      22,6 mg/l

Vyčištěné vody z větší dočišťovací nádrže jsou odvedeny jednak do bezejmenného vodního toku, natékajícího do rybníka v Hoděčíně (IDVT 10171784), z menší nádrže do bezejmenného vodního toku, který je pravostranným přítokem VT Bělá (IDVT 10169926)

## D.6 Kanalizace – popis návrhového stavu

V současnosti má obec Ledská vybudován ucelený systém odvádění a čištění odpadních vod přírodě blízkým způsobem. U původní kanalizace je možno uvažovat s nutnými opravami kanalizace v případě havárie. Další rozšiřování systému bude prováděno v souladu s rozšiřováním a rozvojem zástavby obce. U dočišťovací nádrže je nutné uvažovat po 10 - 15 letech s jejím odbahněním. Četnost odbahněním je závislá na zbytkovém znečištění přitékající vody, tedy na dobré funkci předčisticích zařízení u jednotlivých producentů.

## D.7 Mapa



## E. EKONOMICKÁ ČÁST

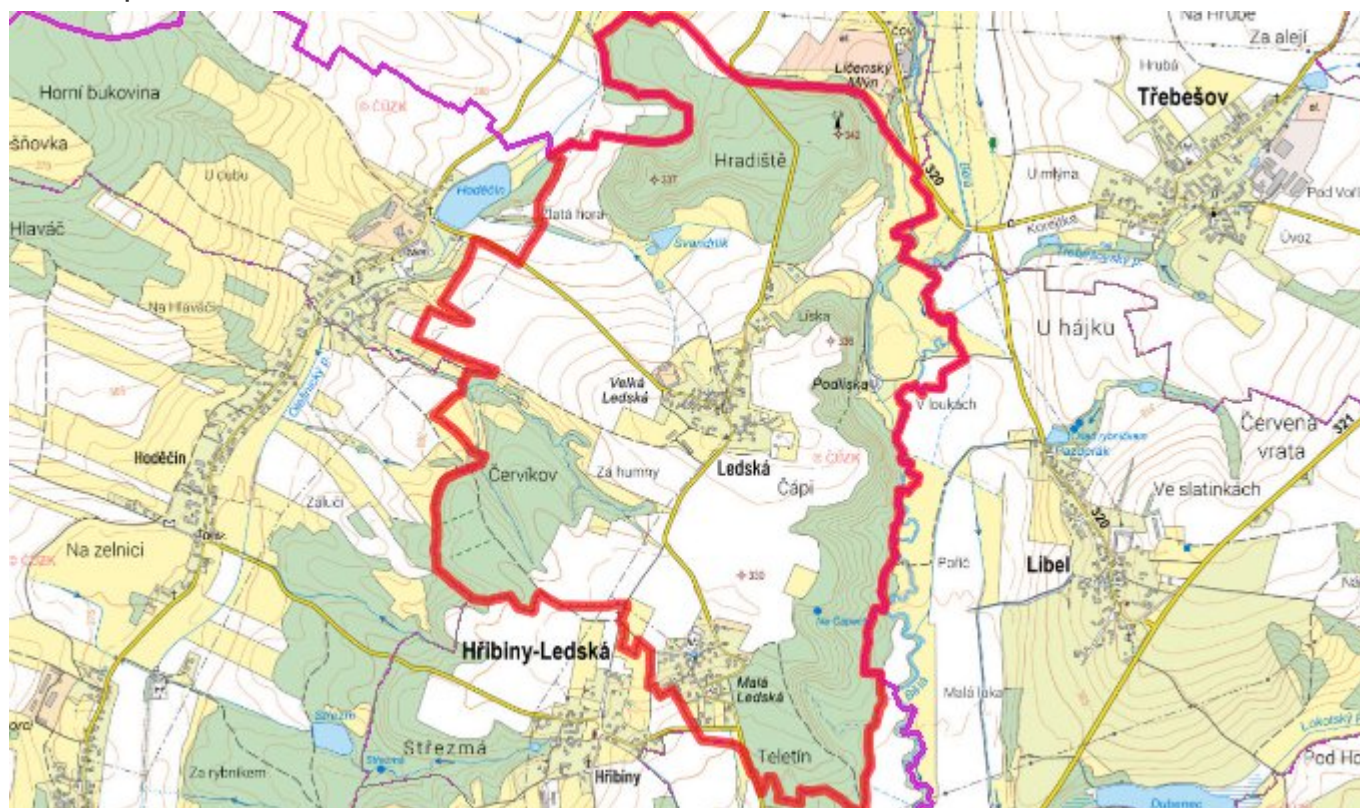
### E.1 Předpokládané investiční náklady v letech 2015–2030 [tis. Kč]

Název části obce	Typ investice		
	Vodovody	Kanalizace	Celkem
<b>Ledská</b>	6 000,0	6 000,0	12 000,0

## E.2 Investiční náklady v letech 2001–2014 [tis. Kč]

Název části obce	Typ investice		
	Vodovody	Kanalizace	Celkem
Ledská	-	-	-

## E.3 Mapa



## F. AKTUALIZACE

Datum projednání	Číslo projednání	Typ projednání	Popis
27. 3. 2023	ZK/18/1271/2023	usnesení zastupitelstva	
22. 3. 2021	ZK/4/172/2021	usnesení zastupitelstva	