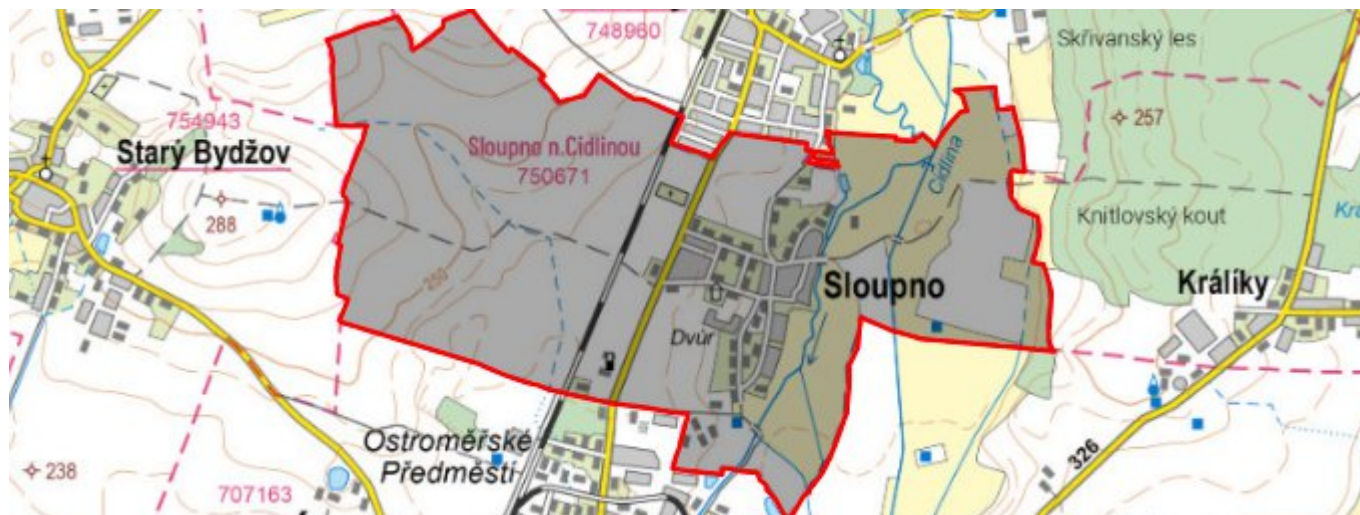


# Sloupno - CZ052.3602.5212.150673 - stav 22. 3. 2021

## A. OBEC

Sloupno

<b>Číslo obce PRVKUK</b>	150673
<b>Kód obce PRVKUK</b>	CZ052.3602.5212.150673
<b>Kód obce</b>	570851
<b>Číslo ORP (ČSÚ)</b> <b>Název ORP</b>	973 (5212) Nový Bydžov
<b>Číslo POU</b> <b>Název POU</b>	2062 Nový Bydžov



Členění obce

<b>Úplný kód části obce PRVKUK</b>	<b>Název části obce</b>	<b>Kód části obce PRVKUK</b>	<b>Kód části obce RÚIAN</b>
CZ052.3602.5212.150673.01	Sloupno	15067	150673

## B. CHARAKTERISTIKA OBCE

### B.1 Základní informace o obci

Obec Sloupno leží cca 25 km západně od Hradce Králové a cca 2 km severně od města Nový Bydžov, v nadmořských výškách 228 - 237 m n.m. Obec má 518 trvale bydlících obyvatel v cca 150 rodinných domech. V obci převládá zástavba rodinných domů. V katastru obce je také několik chalup.

Zdroje dat/podklady:

Vyplněný sběrný formulář "Podklady pro aktualizaci PRVK UK"

Digitální zakres stávajícího vodovodu, VaK Hradec Králové, a.s., 2018

Vybrané údaje ME vodovod: IČME: 5212-750671-48172898-1/1

Vybrané údaje PE vodovod: IČME: 5212-707163-48172898-1/1-27461211

## B.2 Demografický vývoj (prognóza)

Název části obce	Obyvatelé	Počet obyvatel						
		2002	2005	2010	2015	2020	2025	2030
Sloupno	Trvale bydlící	-	-	-	518	520	530	550
	Přechodně bydlící	-	-	-	20	20	20	20
	Celkem	-	-	-	538	540	550	570

## B.3 Vývoj počtu obyvatel v obci (ČSÚ)

Obec	2010	2011	2012	2013	2014	2015	2016	2017	2018	2019	2020	2021	2022	2023	2024
Sloupno	499	515	517	515	520	521	519	518	519	516	513	509	511	502	-

## C. VODOVODY

### C.1 Počet obyvatel připojených na vodovod

Název části obce	Počet připojených na vodovod						
	2002	2005	2010	2015	2020	2025	2030
Sloupno	-	-	-	135	162	275	285

### C.2 Bilanční údaje

Položka	Jednotka	2002	2005	2010	2015	2020	2025	2030
Průměrná potřeba vody	m <sup>3</sup> /den	-	-	-	12	17	21	25
Maximální potřeba vody	m <sup>3</sup> /den	-	-	-	14	20	25	31

Voda specifická z VVR	l/os x den	-	-	-	12,07	16,54	21,01	25,48
Voda specifická z VFC	l/os x den	-	-	-	10,67	14,62	18,57	22,53
Voda specifická z VFD	l/os x den	-	-	-	8,41	12,36	16,31	20,26
Voda specifická z VFO	l/os x den	-	-	-	2,27	2,27	2,27	2,27
Voda specifická z VNF	l/os x den	-	-	-	1,39	1,91	2,43	2,96

#### C.4 Vodovody – popis stávajícího stavu

Obec Sloupno je zásobována vodou ze systému zásobujícího město Nový Bydžov, který je součástí Vodárenské soustavy Východní Čechy. Vodovod Nový Bydžov je posílen ze směru od Nechanic řadem DN 400. Obec je napojena ve směru od Nového Bydžova řadem Ø 160 mm. Hlavní zásobovací řad Ø 160 mm je veden do obce z jižního směru podél příjezdové komunikace. Zástavba je pomocí rozvodných řadů napojena z tohoto zásobovacího řadu. Vodovod je rozveden po celém území obce. Tlakové poměry zástavby jsou zajišťovány z tlakové úrovně vodovodu Nový Bydžov, resp. vodojemu Prasek 1500 m<sup>3</sup> (281,84/286,84). Na systém veřejného vodovodu obce je v současné době napojena cca ¼ obyvatel. Na rozvodné síti umístěné hydranty plní též požadavky požárního zabezpečení.

V rámci obce jsou využívány hojně i domovní studny v majetku vlastníků jednotlivých nemovitostí. Předpokládá se, že tyto lokální zdroje pitné vody budou postupně nahrazovány využitím pitné vody ze systému Vodárenské soustavy Východní Čechy, neboť každou nemovitost je možné napojit na veřejný vodovod.

Dle územního plánu se předpokládá pouze mirný rozvoj obce a to na základě individuálních aktivit soukromých investorů.

Vlastníkem vodovodu je VaK Hradec Králové, a.s.

Provozovatelem vodovodu je Královehradecká provozní, a.s.

## C.5 Vodovody – popis návrhového stavu

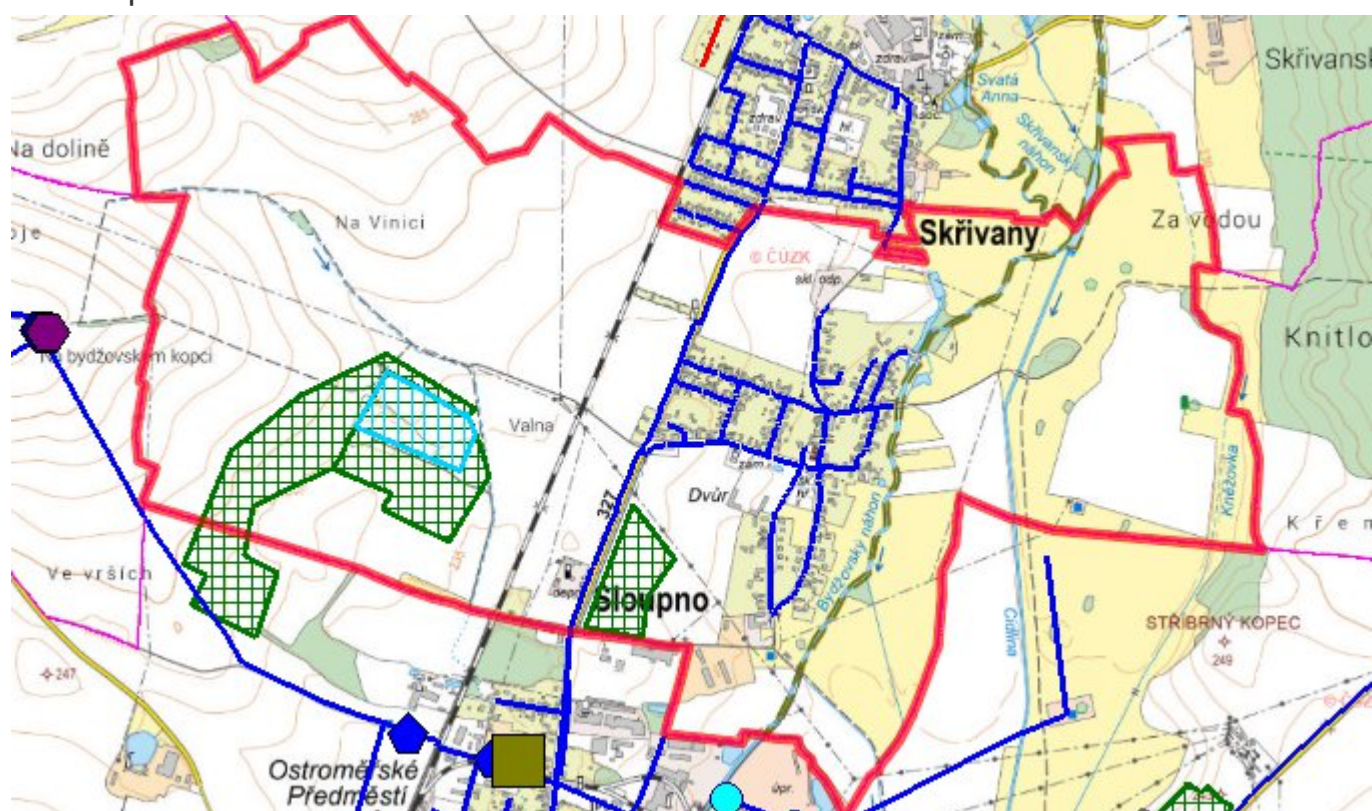
V návrhovém období budou na vodovodu dle potřeby napojovány nově vybudované nemovitosti na základě individuálních činností soukromých investorů. Dále bude prováděna běžná údržba.

## C.6 Nouzové zásobování vodou za krizové situace

Při vyřazení celého vodovodu bude obec zásobena pomocí cisteren nebo vody balené.

U objektů s vlastní studní bude voda z nich použita jako pitná i jako užitková. Zdrojem pitné vody v případě nouzového zásobování je prameniště Nový Bydžov.

## C.7 Mapa



## D. KANALIZACE A ČOV

### D.1 Počet obyvatel připojených na kanalizaci

Název části obce	Počet připojených na kanalizaci						
	2002	2005	2010	2015	2020	2025	2030
Sloupno	-	-	-	0	0	0	570

### D.2 Počet obyvatel připojených na ČOV

Název části obce	Počet připojených na ČOV						
	2002	2005	2010	2015	2020	2025	2030
<b>Sloupno</b>	-	-	-	0	0	0	570

### D.3 Bilanční údaje

Položka	Jednotka	2002	2005	2010	2015	2020	2025	2030
Produkce komunálních OV	m <sup>3</sup> /den	-	-	-	0,00	19,00	38,00	57,00
Produkce komunálního znečištění	kg/den	-	-	-	0,00	11,40	22,80	34,20
Produkce průmyslových OV	m <sup>3</sup> /den	-	-	-	0,00	0,00	0,00	0,00
Produkce znečištění průmyslových OV	kg/den	-	-	-	0,00	0,00	0,00	0,00

### D.5 Kanalizace – popis stávajícího stavu

V obci je v současné době pouze dešťová kanalizace DN 300 - DN 800. Tato dešťová kanalizace se sbíhá pod obcí a podchází řeku Cidlinu, kde je vyústěna do cca 1 km dlouhé trativodní strouhy, která následně ústí do místní vodoteče Kněžovka.

Odpadní vody jsou likvidovány na individuálním základě prostřednictvím DČOV se vsakováním a žumpami s vyvážením.

### D.6 Kanalizace – popis návrhového stavu

Primárním záměrem obce je vybudování centrálního systému domovních čistíren odpadních vod se vsakováním s povolenými přepady. Centrální řízení systému bude zajištěno ve velíně, který bude ve správě obce. Vyčištěné odpadní vody budou přepadem svedeny do stávající dešťové kanalizace. Dočištění bude probíhat v 1 km dlouhé trativodní strouze, kam je vyústěna dešťová kanalizace. Předpokládaná doba realizace v letech 2028 - 2029. Dle aktuálního stavu projektové přípravy není možné přesně určit výši předpokládaných investičních nákladů. Odborným odhadem byly stanoveny ve výši cca 25 mil. Kč.

Alternativnou k výše uvedené preferované variantě je vybudování kombinovaného systému nové gravitační a tlakové kanalizace, která bude zaústěna do navrhované centrální čerpací stanice jižně po obci. Tato čerpací stanice bude splaškové odpadní vody přečerpávat směrem na Nový Bydžov, kde se zaústí do kanalizační sítě města, která je zakončena ČOV. Na ČOV Nový Bydžov je již s těmito odpadními vodami počítáno. Navržené technické opatření :

- výstavba nové kanalizační sítě :
- splašková kanalizace - gravitační stoky DN 300 - délka 3.950 m - výtlačná potrubí DN 100 - délka 1.045 m
- čerpací stanice - 1 ks

Na tuto akci existuje v současné době stavební povolení s nabytím právní moci. V případě, že se nebude realizovat preferovaná varianta, předpokládá se realizace tohoto projektu v letech 2029 - 2030 (tedy dokonce návrhového období). Předpokládaný model provozování - oddílný model na základě uzavřené provozní smlouvy dle § 8 ZoVaK.

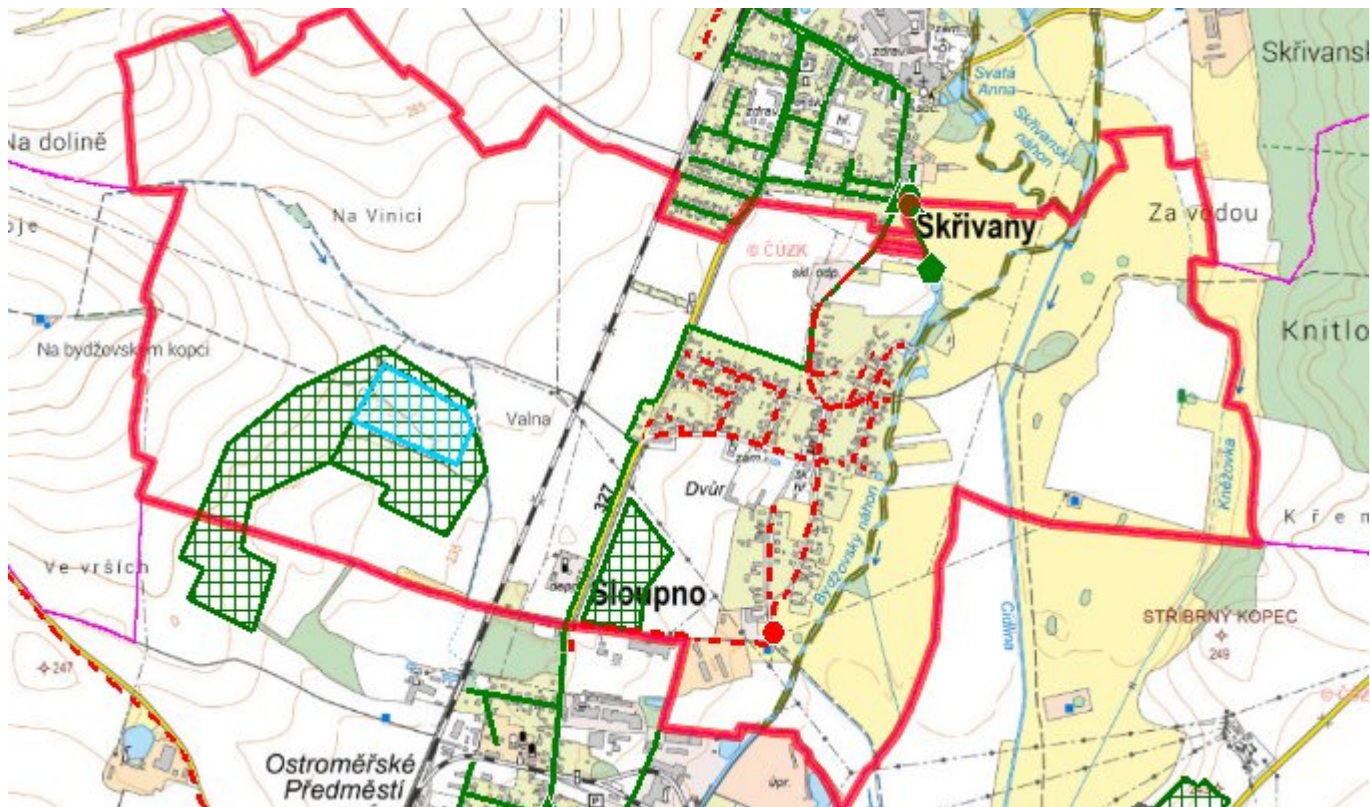
Předpokládané investiční náklady cellkem 29,5 mil. Kč

- splašková kanalizace z PVC/PE - 25,319 mil. Kč
- tlaková kanalizace z PVC/PE - 3,750 mil. Kč
- čerpací stanice max. 10 l/s - 0,380 mil. Kč

Předpokládané investiční náklady byly stanoveny v souladu s Metodickým pokynem pro orientančí ukazatele výpočtu pořizování (aktualizované) ceny objektů do Vybraných údajů majetkové evidence vodovodů a kanalizací, pro Plány rozvoje vodovodů a kanalizací a pro Plány financování obnovy vodovodů a kanalizací (čj.: 401/2010-15000).

Do doby výstavby nové kanalizační sítě, se doporučuje likvidovat odpadní vody stávajícím způsobem, přednostně v jímkách na vyvážení s atestem nepropustnosti. U novostaveb doporučujeme osazení domovních ČOV se vsakováním.

## D.7 Mapa



## E. EKONOMICKÁ ČÁST

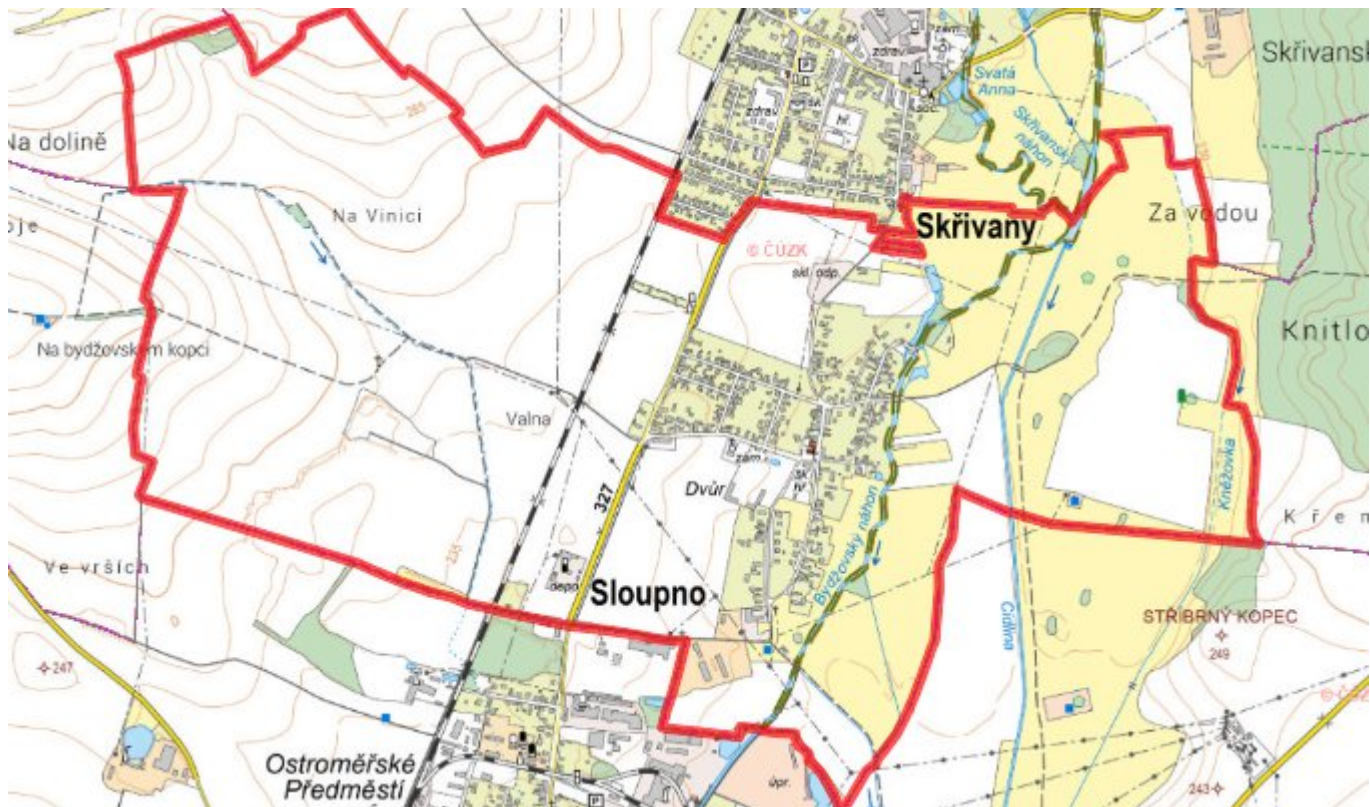
### E.1 Předpokládané investiční náklady v letech 2015–2030 [tis. Kč]

Název části obce	Typ investice		
	Vodovody	Kanalizace	Celkem
<b>Sloupno</b>	0,0	25 000,0	25 000,0

### E.2 Investiční náklady v letech 2001–2014 [tis. Kč]

Název části obce	Typ investice		
	Vodovody	Kanalizace	Celkem
<b>Sloupno</b>	-	-	-

### E.3 Mapa



## F. AKTUALIZACE

Datum projednání	Číslo projednání	Typ projednání	Popis
22. 3. 2021	ZK/4/172/2021	usnesení zastupitelstva	