

# Nové Město - CZ052.3602.5205.106399 - stav 22. 3. 2021

## A. OBEC

### Nové Město

<b>Číslo obce PRVKUK</b>	106399
<b>Kód obce PRVKUK</b>	CZ052.3602.5205.106399
<b>Kód obce</b>	570494
<b>Číslo ORP (ČSÚ)</b> <b>Název ORP</b>	965 (5205) Hradec Králové
<b>Číslo POU</b> <b>Název POU</b>	2038 Chlumeck nad Cidlinou



### Členění obce

<b>Úplný kód části obce PRVKUK</b>	<b>Název části obce</b>	<b>Kód části obce PRVKUK</b>	<b>Kód části obce RÚIAN</b>
CZ052.3602.5205.106399.01	Nové Město	10639	106399

## B. CHARAKTERISTIKA OBCE

### B.1 Základní informace o obci

Obec Nové Město leží cca 22 km západně od Hradce Králové a cca 3 km jihovýchodně od města Chlumeck nad Cidlinou, v nadmořských výškách 220 – 230 m n.m. Obec má 412 trvale bydlících obyvatel a 50 přechodně bydlících rekreatantů. V obci se nachází 156 domů, z toho

je 100 obydlí. Severní částí obce prochází hlavní silniční tah – silnice I.třídy – Hradec Králové – Chlumec nad Cidlinou – Poděbrady.

Podklady:

Vyplněný sběrný formulář "Podklady pro aktualizaci PRVKUK"

Karty VUME+VUPE 2017 vodovod

Zdroje nouzového zásobování, Krizový plán KHK

Digitální zakres stávajícího vodovodu, VAK a.s. Hradec Králové, 2018

Příloha č. 3 vyhlášky č. 431/2001 Sb. (hlášení do ISPOP), 2017

předběžná analýza vedení kanalizační sítě

Žádost o změnu PRVK KHK, Nové Město, PROIS a.s., 2/2018

## B.2 Demografický vývoj (prognóza)

Název části obce	Obyvatelé	Počet obyvatel						
		2002	2005	2010	2015	2020	2025	2030
Nové Město	Trvale bydlící	-	-	-	412	430	465	500
	Přechodně bydlící	-	-	-	50	50	50	50
	Celkem	-	-	-	462	480	515	550

## B.3 Vývoj počtu obyvatel v obci (ČSÚ)

Obec	2010	2011	2012	2013	2014	2015	2016	2017	2018	2019	2020	2021	2022	2023
Nové Město	387	418	420	413	401	405	406	409	414	421	416	417	388	391

## C. VODOVODY

### C.1 Počet obyvatel připojených na vodovod

Název části obce	Počet připojených na vodovod						
	2002	2005	2010	2015	2020	2025	2030
Nové Město	-	-	-	268	286	321	356

### C.2 Bilanční údaje

Položka	Jednotka	2002	2005	2010	2015	2020	2025	2030
---------	----------	------	------	------	------	------	------	------

Průměrná potřeba vody	m <sup>3</sup> /den	-	-	-	38	42	46	50
Maximální potřeba vody	m <sup>3</sup> /den	-	-	-	46	51	56	61
Voda specifická z VVR	l/os x den	-	-	-	37,98	42,14	46,29	50,45
Voda specifická z VFC	l/os x den	-	-	-	36,94	40,98	45,03	49,07
Voda specifická z VFD	l/os x den	-	-	-	20,79	23,07	25,34	27,62
Voda specifická z VFO	l/os x den	-	-	-	16,15	17,92	19,69	21,45
Voda specifická z VNF	l/os x den	-	-	-	1,04	1,15	1,27	1,38

#### C.4 Vodovody – popis stávajícího stavu

V současné době má obec vybudován veřejný vodovod Nové Město o celkové délce 3,701 km. Vlastníkem vodovodu je VAK Hradec Králové, a.s., provozovatelem Královéhradecká provozní a.s. Vodovod je součástí skupinového vodovodu Chlumeck nad Cidlinou, který je posílen v rámci Vodárenské soustavy Východní Čechy.

Základní údaje vodovod:

IČME: 5205-706396-48172898-1/1

IČPE: 5205-651800-48172898-1/1-27461211

Zhodnocení současného stavu

Množství vody v jímácích objektech je pro stávající i výhledový počet obyvatel dostatečné.

Jako zdroj vody skupinového vodovodu Chlumeck nad Cidlinou jsou využívány zdroje Třesice – Písek. Odtud je voda čerpána do úpravny vody v Chlumci nad Cidlinou (v Palackého ulici) a zní je dále čerpána do vodojemu Chlumeck nad Cidlinou - 1650 m<sup>3</sup> (257,20/262,60 m n.m.). V

současné době je vodovod Chlumeč posílen řadem DN 200 mm ve směru od Nového Bydžova z vodojemu Prasek, přes obec Zachrašťany.

Tlakové poměry v obci jsou zajišťovány tlakovou úrovní z vodojemu Chlumeč nad Cidlinou o objemu 1650 m<sup>3</sup> (257,20/262,60 m n.m.). Úroveň hydrostatického tlaku odpovídá cca 0,37 - 0,27 MPa.

Hlavní zásobní řad DN 200 mm do Nového Města je vybudován z vodojemu Chlumeč ve směru na Káranice. Odbočením je napojeno Nové Město a Písek, dále Klamoš a Štít. V zástavbě jsou vybudovány rozvodné řady DN 150, DN 100 a DN 80 mm, které jsou situovány v podstatě ve všech komunikacích.

Hygienické zabezpečení probíhá dávkováním plynným chlorem ve Chlumci nad Cidlinou. Kvalita vody je v souladu s vyhláškou č. 252/2004 Sb., kterou se stanoví hygienické požadavky na pitnou a teplou vodu a četnost a rozsah kontroly pitné vody, která vstoupila v platnost dne 30.4.2004.

Objem akumulované vody ve vodojemech zabezpečí pokrytí minimálně 60 % maximální denní potřeby vody.

Současný stav vodovodních řadů odpovídá platným normám po stránce technického uspořádání, možnosti manipulace na síti, vnitřních průměrů potrubí a zajištění požárního odběru.

Obyvatelé neodebírající vodu z veřejného vodovodu využívají vlastní studně, kvalita vody je vyhovující.

Vodovod je zaveden do všech částí zásobovaných obcí a sídelních jednotek. Na rozvodu umístěné hydranty plní též požadavky požárního zabezpečení.

## C.5 Vodovody – popis návrhového stavu

### Zdroj vody

S ohledem na dostatečnou vydatnost a příznivou jakost vody nenavrhujeme s výjimkou běžné údržby změnu současného stavu.

### Úprava vody

Příznivá jakost vody umožňuje zachování současného stavu.

### Doprava vody

S ohledem na vyhovující dopravu vody nenavrhujeme, s výjimkou běžné údržby čerpacího zařízení, změnu současného stavu.

### Vodojemy

S ohledem na vyhovující stav vodojemů a dostatečnou minimálně 60 % zabezpečení maximální denní potřeby vody v roce 2030 nenavrhujeme, s výjimkou běžné údržby, změnu současného stavu.

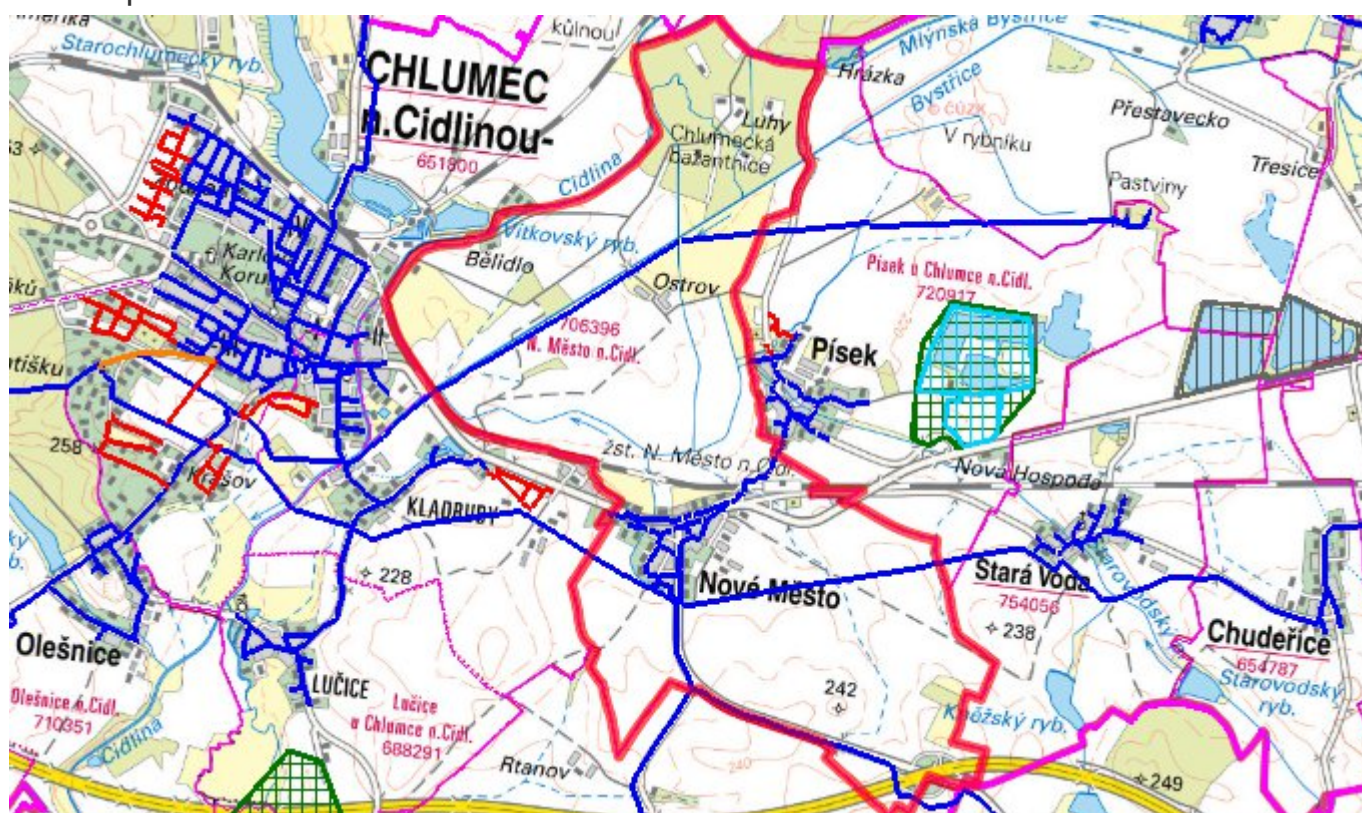
## Vodovodní síť

Současný stav vodovodní sítě je vyhovující a s výjimkou běžných oprav se nenavrhují žádné změny. Navrhujeme pouze běžnou provozní rekonstrukci částí řadů v rozsahu cca 2 % délky vodovodní sítě za rok.

## C.6 Nouzové zásobování vodou za krizové situace

Při vyřazení celého vodovodu bude obec zásobena pomocí cisteren nebo vody balené. Nouzové zásobování připojených obyvatel lze též zajistit dovozem vody z ÚV Chlumeck nad Cidlinou (zdroj Třesice-Písek). U objektů s vlastní studní bude voda z nich použita pouze jako užitková.

## C.7 Mapa



## D. KANALIZACE A ČOV

### D.1 Počet obyvatel připojených na kanalizaci

Název části obce	Počet připojených na kanalizaci						
	2002	2005	2010	2015	2020	2025	2030
<b>Nové Město</b>	-	-	-	0	0	465	500

### D.2 Počet obyvatel připojených na ČOV

Název části obce	Počet připojených na ČOV						
	2002	2005	2010	2015	2020	2025	2030
<b>Nové Město</b>	-	-	-	0	0	465	500

### D.3 Bilanční údaje

Položka	Jednotka	2002	2005	2010	2015	2020	2025	2030
Produkce komunálních OV	m <sup>3</sup> /den	-	-	-	27,40	29,35	31,30	33,25
Produkce komunálního znečištění	kg/den	-	-	-	7,58	8,11	8,65	9,19
Produkce průmyslových OV	m <sup>3</sup> /den	-	-	-	0,00	0,00	0,00	0,00
Produkce znečištění průmyslových OV	kg/den	-	-	-	0,00	0,00	0,00	0,00

### D.5 Kanalizace – popis stávajícího stavu

V obci je vybudována dešťová kanalizace, která na 10 místech vyústuje do melioračního odpadu, který protéká obcí a zaústuje do Starovodského potoka. Tento odpad je v prostoru u silnice I.třídy Hradec Králové – Chlumec nad Cidlinou zatruben na délku cca 60 m. Část obce směrem k Hradci Králové má dešťovou kanalizaci vyústěnou do silničního příkopu. Do této kanalizace jsou vypouštěny splaškové vody z části předčištěné v septicích a jímkách. Obyvatelé dále využívají DČOV. Podle „Studie odkanalizování obcí okresu Hradec Králové“ zpracované v roce 1998 firmou Envicon HK nemá obec kanalizaci v dobrém stavebně technickém stavu. Obec má platné povolení k vypouštění odpadních vod do vod povrchových, čj. 11376/ŽP1/Ruc/2007, jehož platnost byla dne 30.4.2014 prodloužena. Obec též podává hlášení do ISPOP.

### D.6 Kanalizace – popis návrhového stavu

Vzhledem k tomu že stávající kanalizace nevyhovuje vodohospodářským předpisům na jednotnou kanalizaci, doporučujeme v obci realizovat novou oddílnou (splaškovou) kanalizaci, s tím že stávající kanalizace bude využívána pro odvod dešťových vod z komunikací a

jednotlivých nemovitostí.

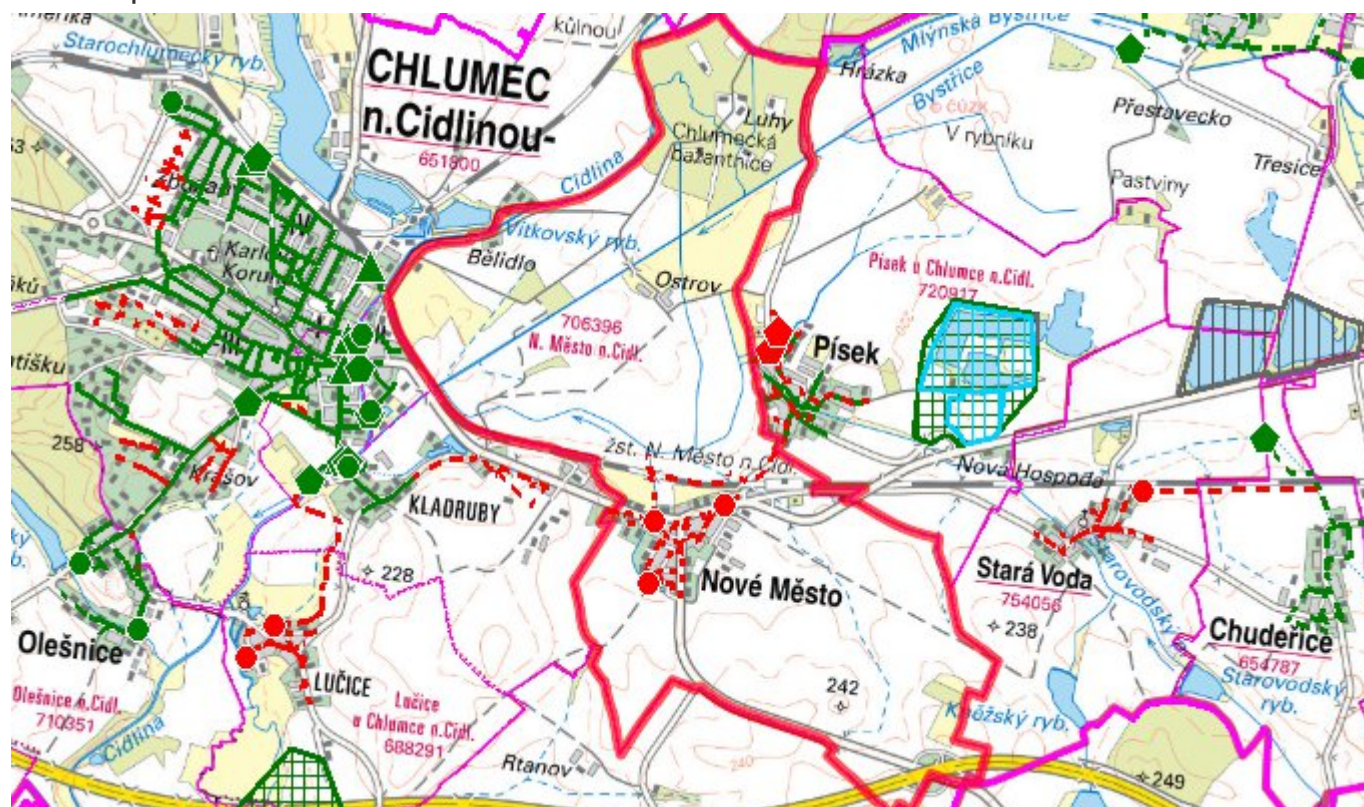
V obci je možnost realizovat gravitační kanalizaci, přečerpávání splaškových vod bude realizováno pouze pro překonání nepříznivých výškových poměrů. Trasy jednotlivých stok budou vedeny v souběhu se stávající kanalizací, aby bylo možno co nejjednodušeji přepojit stávající domovní přípojky a poté zrušit stávající septiky a jímky (napojení musí být přímo do nové kanalizace).

Veškeré splaškové vody budou novou sítí splaškové kanalizace svedeny směrem na sever k trati ČD, kde bude vybudována nová ČOV (s kapacitou cca 800 EO). Sloužit bude jak pro Nové Město, tak pro obec Písek. Vypouštění přečištěných odpadních vod se z této lokální čistírny odpadních vod navrhuje do blízkého potoka. Ostatní návrh kanalizačních stok zůstává zachován.

V současné době je zpracováván nový Územní plán obce, předpokládá se jeho vyhotovení v roce 2020. Předpoklad dokončení vystavby nové kanalizace je před rokem 2025. Předpokládané náklady na realizaci dle Metodického pokynu Mze 401/2010-15000 jsou 21,589 mil. Kč.

Do doby výstavby nové kanalizační sítě a ČOV doporučujeme likvidovat odpadní vody stávajícím způsobem, přednostně v jímkách na vyvážení s atestem nepropustnosti. U novostaveb doporučujeme osazení domovních ČOV s přepadem do stávající stokové sítě.

## D.7 Mapa



## E. EKONOMICKÁ ČÁST

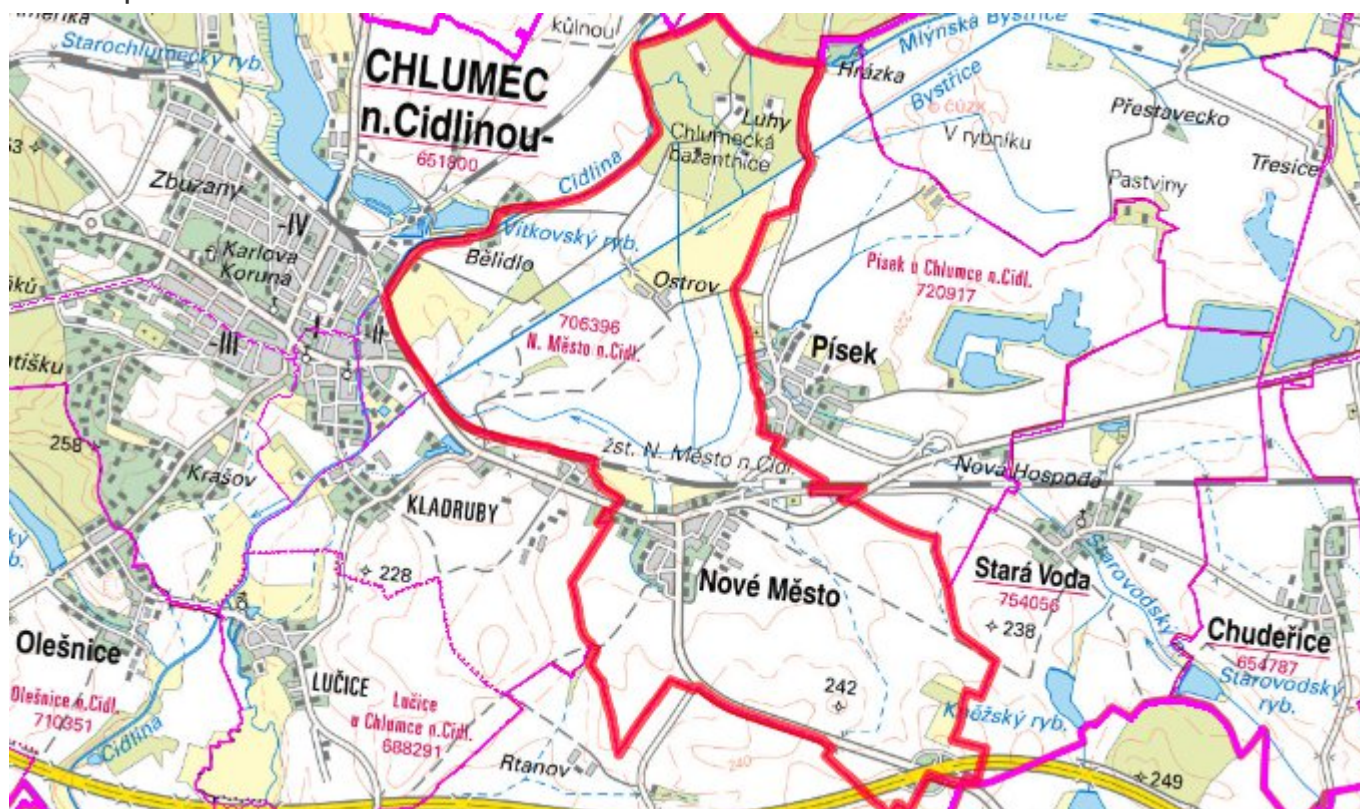
### E.1 Předpokládané investiční náklady v letech 2015–2030 [tis. Kč]

Název části obce	Typ investice		
	Vodovody	Kanalizace	Celkem
Nové Město	0,0	21 589,1	21 589,1

### E.2 Investiční náklady v letech 2001–2014 [tis. Kč]

Název části obce	Typ investice		
	Vodovody	Kanalizace	Celkem
Nové Město	-	-	-

### E.3 Mapa



## F. AKTUALIZACE

Datum projednání	Číslo projednání	Typ projednání	Popis
22. 3. 2021	ZK/4/172/2021	usnesení zastupitelstva	