

Zadražany - CZ052.3602.5212.189677 - stav 22. 3. 2021

A. OBEC

Nepolisy

| | |
|--|---------------------------|
| Číslo obce PRVKUK | 189677 |
| Kód obce PRVKUK | CZ052.3602.5212.189677 |
| Kód obce | 570478 |
| Číslo ORP (ČSÚ) Název ORP | 973 (5212) Nový Bydžov |
| Číslo POU Název POU | 2062 Nový Bydžov |



Členění obce

| Úplný kód části obce PRVKUK | Název části obce | Kód části obce PRVKUK | Kód části obce RÚIAN |
|------------------------------------|-------------------------|------------------------------|-----------------------------|
| CZ052.3602.5212.189677.01 | Zadražany | 18967 | 189677 |

B. CHARAKTERISTIKA OBCE

B.1 Základní informace o obci

Obec Zadražany leží v západní části bývalého okresu Hradec Králové cca 0,5 km severně od obce Nepolisy a cca 4 km severovýchodně od města Chlumeck nad Cidlinou v nadmořských výškách 236 - 244 m n.m. Obec má cca 168 trvale bydlících obyvatel. Obcí prochází silnice

II.tř./327 Nový Bydžov – Chlumeč n. Cidlinou. Obec spadá pod obecní úřad Nepolisy. Územní plán nepředpokládá větší rozvoj obce.

Podklady:

Vyplněný sběrný formulář "Podklady pro aktualizaci PRVKUK"

Karty VUME + VUPE 2016, 2017

Kanalizace Nepolisy - kanalizační řád

B.2 Demografický vývoj (prognóza)

| Název části obce | Obyvatelé | Počet obyvatel | | | | | | |
|------------------|-------------------|----------------|------|------|------|------|------|------|
| | | 2002 | 2005 | 2010 | 2015 | 2020 | 2025 | 2030 |
| Zadražany | Trvale bydlící | - | - | - | 160 | 160 | 165 | 170 |
| | Přechodně bydlící | - | - | - | 0 | 0 | 0 | 0 |
| | Celkem | - | - | - | 160 | 160 | 165 | 170 |

B.3 Vývoj počtu obyvatel v obci (ČSÚ)

| Obec | 2010 | 2011 | 2012 | 2013 | 2014 | 2015 | 2016 | 2017 | 2018 | 2019 | 2020 | 2021 | 2022 | 2023 | 2024 |
|----------|------|------|------|------|------|------|------|------|------|------|------|------|------|------|------|
| Nepolisy | 939 | 935 | 942 | 957 | 961 | 972 | 962 | 955 | 964 | 962 | 986 | 984 | 1004 | 1011 | - |

C. VODOVODY

C.1 Počet obyvatel připojených na vodovod

| Název části obce | Počet připojených na vodovod | | | | | | |
|------------------|------------------------------|------|------|------|------|------|------|
| | 2002 | 2005 | 2010 | 2015 | 2020 | 2025 | 2030 |
| Zadražany | - | - | - | 149 | 149 | 155 | 170 |

C.2 Bilanční údaje

| Položka | Jednotka | 2002 | 2005 | 2010 | 2015 | 2020 | 2025 | 2030 |
|-----------------------|---------------------|------|------|------|------|------|------|------|
| Průměrná potřeba vody | m ³ /den | - | - | - | 1 | 1 | 1 | 1 |

| | | | | | | | | |
|------------------------|---------------------|---|---|---|------|------|------|------|
| Maximální potřeba vody | m ³ /den | - | - | - | 1 | 1 | 1 | 1 |
| Voda specifická z VVR | l/os x den | - | - | - | 0,89 | 0,93 | 0,97 | 1,02 |
| Voda specifická z VFC | l/os x den | - | - | - | 0,79 | 0,83 | 0,86 | 0,90 |
| Voda specifická z VFD | l/os x den | - | - | - | 0,44 | 0,47 | 0,49 | 0,51 |
| Voda specifická z VFO | l/os x den | - | - | - | 0,34 | 0,36 | 0,38 | 0,39 |
| Voda specifická z VNF | l/os x den | - | - | - | 0,10 | 0,11 | 0,11 | 0,12 |

C.4 Vodovody – popis stávajícího stavu

Obec Zdražany má vybudován veřejný vodovod (rok 1998 – 1999), je součástí Vodárenské soustavy Východní Čechy a je zásobována z přivaděče DN 200 mm - LT Nový Bydžov – Chlumec nad Cidlinou. Zásobování obce zajišťují rozvodné řady PVC Ø 110 mm, které odbočují z tohoto přivaděče a jsou propojeny s vodovodem z obce Nepochy na obec Luková. Zástavba obce je v tlakovém pásmu vodojemu Prasek – 1500 m³ (281,84/286,84 m n.m.). Na systém veřejného vodovodu obce je napojena cca 1/3 obyvatel, ostatní jsou zásobováni vodou individuálně. Na rozvodu umístěné hydranty plní též požadavky požárního zabezpečení. Provozovatelem je Královéhradecká provozní, a.s. a vlastníkem vodovodu jsou Vodovody a kanalizace Hradec Králové, a.s.

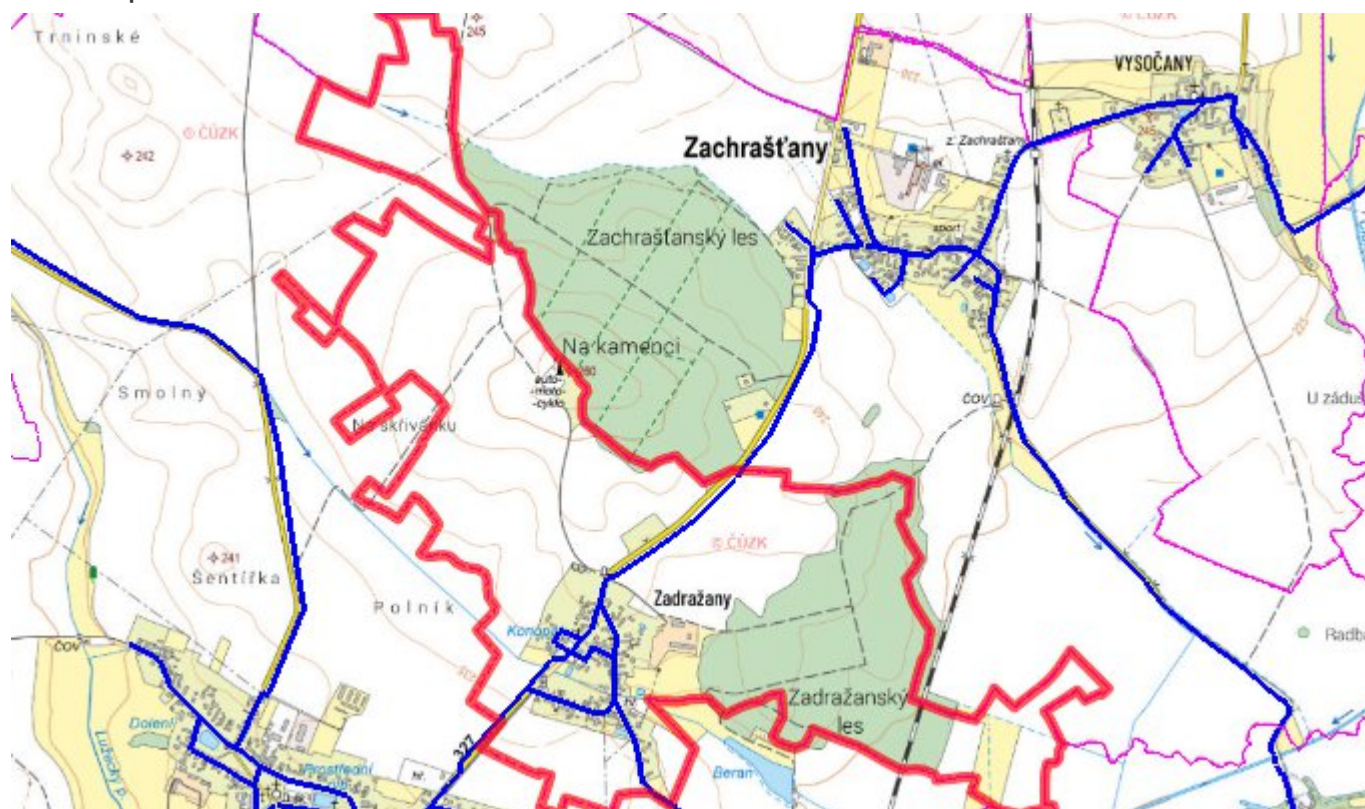
C.5 Vodovody – popis návrhového stavu

V návrhovém období budou na vodovod dle potřeby napojovány jednotlivé RD nebo jiné objekty a nově zastavěné lokality prodloužením stávajících řadů. Na vodovodu bude prováděna běžná údržba.

C.6 Nouzové zásobování vodou za krizové situace

Při vyřazení celého vodovodu bude obec zásobena pomocí cisteren nebo vody balené. U objektů s vlastní studní bude voda z nich použita pouze jako užitková.

C.7 Mapa



D. KANALIZACE A ČOV

D.1 Počet obyvatel připojených na kanalizaci

| Název části obce | Počet připojených na kanalizaci | | | | | | |
|------------------|---------------------------------|------|------|------|------|------|------|
| | 2002 | 2005 | 2010 | 2015 | 2020 | 2025 | 2030 |
| Zdražany | - | - | - | 0 | 0 | 0 | 0 |

D.2 Počet obyvatel připojených na ČOV

| Název části obce | Počet připojených na ČOV | | | | | | |
|------------------|--------------------------|------|------|------|------|------|------|
| | 2002 | 2005 | 2010 | 2015 | 2020 | 2025 | 2030 |
| Zdražany | - | - | - | 0 | 0 | 0 | 0 |

D.3 Bilanční údaje

| Položka | Jednotka | 2002 | 2005 | 2010 | 2015 | 2020 | 2025 | 2030 |
|-------------------------|---------------------|------|------|------|------|------|------|------|
| Produkce komunálních OV | m ³ /den | - | - | - | 0,00 | 0,00 | 0,00 | 0,00 |

| | | | | | | | | |
|-------------------------------------|---------------------|---|---|---|------|------|------|------|
| Produkce komunálního znečištění | kg/den | - | - | - | 0,00 | 0,00 | 0,00 | 0,00 |
| Produkce průmyslových OV | m ³ /den | - | - | - | 0,00 | 0,00 | 0,00 | 0,00 |
| Produkce znečištění průmyslových OV | kg/den | - | - | - | 0,00 | 0,00 | 0,00 | 0,00 |

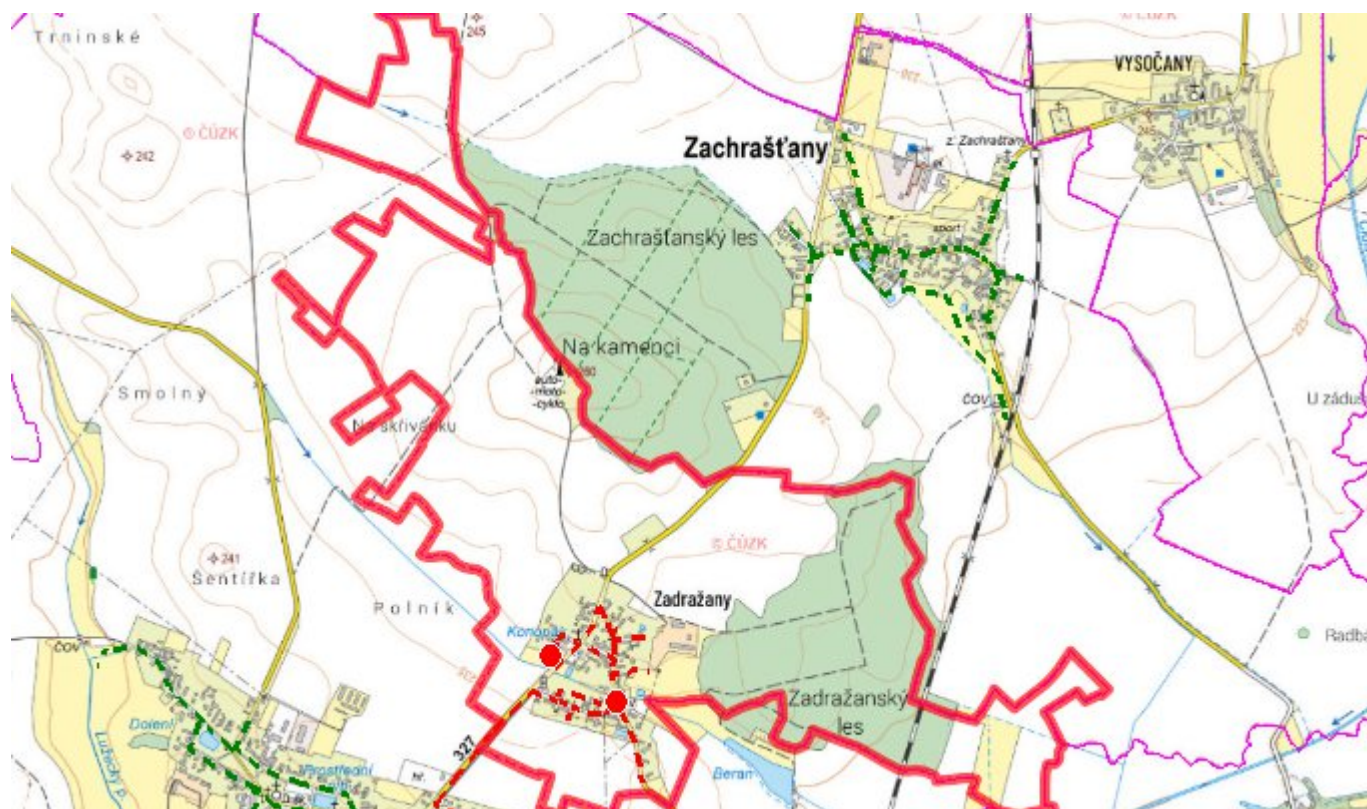
D.5 Kanalizace – popis stávajícího stavu

V obci Zadražany je stávající dešťová kanalizace (zatrubněné příkopy) do které jsou zaústěny jak vody povrchové, tak předčištěné splaškové vody, ale i vody drenážní a také voda z okolního terénu. Kanalizace je nevyhovující a do budoucna může sloužit pouze pro povrchové odvodnění. Stávající dešťová kanalizace je vyústěna na třech místech do vodoteče a u komunikace na Nepochy do silničního příkopu. Splaškové odpadní vody z jednotlivých domů jsou čištěny ve stávajících domovních septických, případně jsou shromažďovány v žumpách na vyvážení.

D.6 Kanalizace – popis návrhového stavu

Vzhledem k množství odpadních vod je vhodné řešit převod odpadních vod pomocí kombinovaného systému gravitační a tlakové kanalizace do stokové sítě obce Nepochy a dále na centrální ČOV Nepochy, kde budou likvidovány. Převádění splaškových odpadních vod budou v obci pomáhat dvě tlakové čerpací stanice, které doplní gravitační stokové sítě. V rámci schváleného projektu se počítá s vybudováním nové kanalizace s čerpacími stanicemi mezi lety 2020 - 2021. Do doby výstavby nové kanalizace a čerpacích stanic doporučujeme likvidovat odpadní vody stávajícím způsobem, přednostně v jímkách na vyvážení s atestem nepropustnosti a smlouvou na vyvážení. U novostaveb doporučujeme osazení tříkomorových septiků s filtrem nebo domovních ČOV s přepadem do stávající stokové sítě.

D.7 Mapa



E. EKONOMICKÁ ČÁST

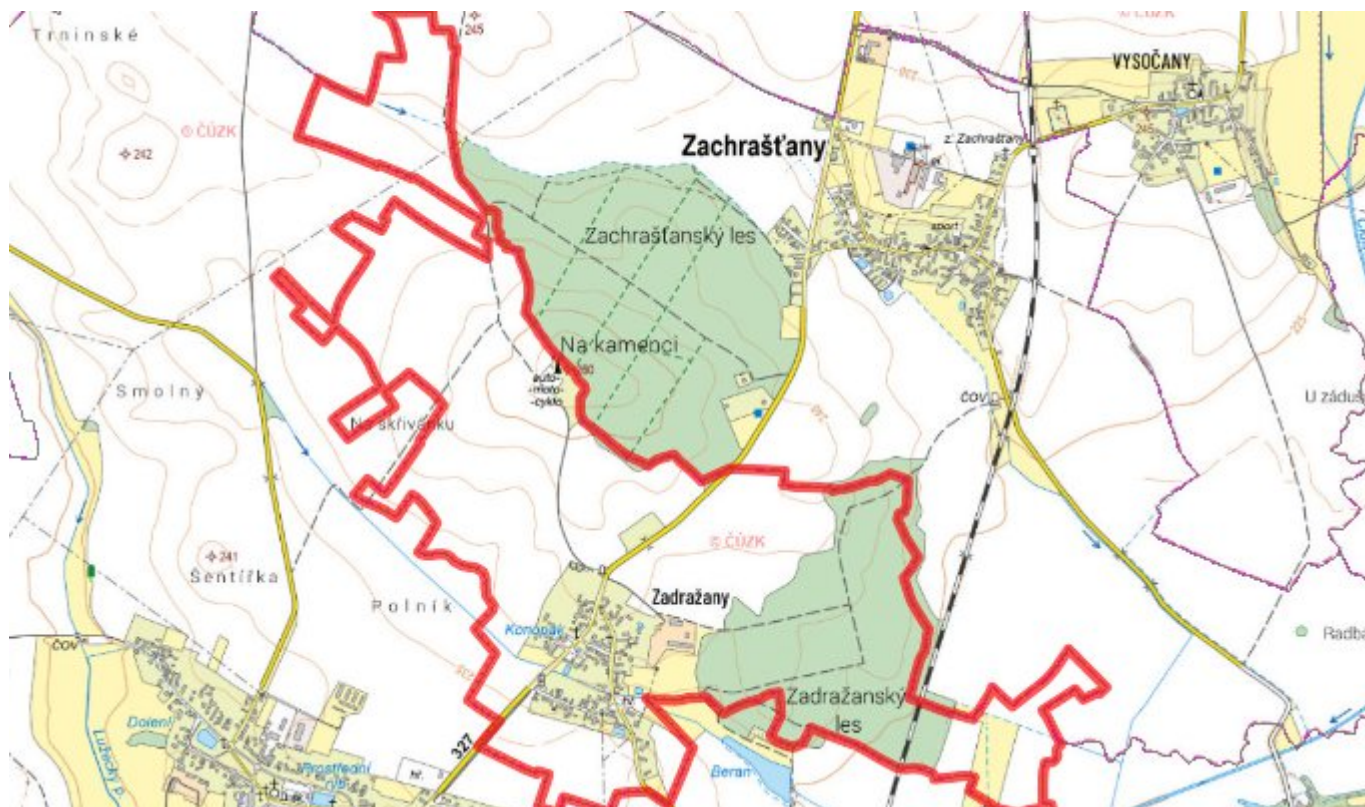
E.1 Předpokládané investiční náklady v letech 2015–2030 [tis. Kč]

| Název části obce | Typ investice | | |
|------------------|---------------|------------|--------|
| | Vodovody | Kanalizace | Celkem |
| Zdražany | 0,0 | 0,0 | 0,0 |

E.2 Investiční náklady v letech 2001–2014 [tis. Kč]

| Název části obce | Typ investice | | |
|------------------|---------------|------------|--------|
| | Vodovody | Kanalizace | Celkem |
| Zdražany | - | - | - |

E.3 Mapa



F. AKTUALIZACE

| Datum projednání | Číslo projednání | Typ projednání | Popis |
|------------------|------------------|-------------------------|-------|
| 22. 3. 2021 | ZK/4/172/2021 | usnesení zastupitelstva | |