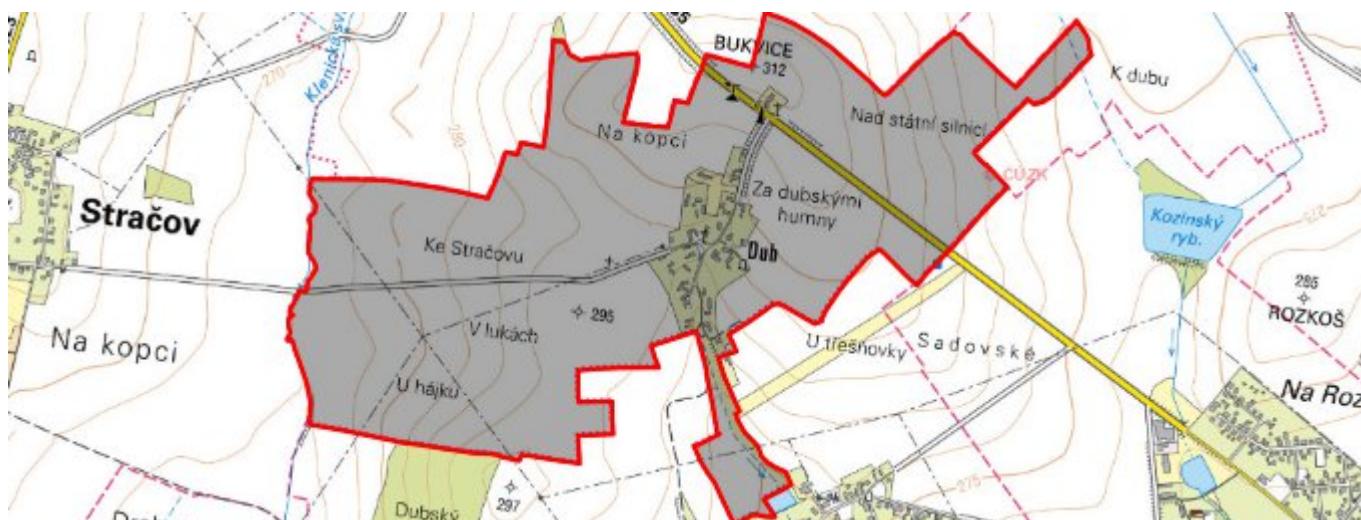


# Dub - CZ052.3602.5205.100943 - stav 22. 3. 2021

## A. OBEC

Mžany

<b>Číslo obce PRVKUK</b>	100943
<b>Kód obce PRVKUK</b>	CZ052.3602.5205.100943
<b>Kód obce</b>	570435
<b>Číslo ORP (ČSÚ)</b> <b>Název ORP</b>	965 (5205) Hradec Králové
<b>Číslo POU</b> <b>Název POU</b>	2054 Nechanice



Členění obce

<b>Úplný kód části obce PRVKUK</b>	<b>Název části obce</b>	<b>Kód části obce PRVKUK</b>	<b>Kód části obce RÚIAN</b>
CZ052.3602.5205.100943.01	Dub	10094	100943

## B. CHARAKTERISTIKA OBCE

### B.1 Základní informace o obci

Dub leží cca 14 km severozápadně od Hradce Králové v nadmořských výškách 284 – 300 m n.m. Místní část má cca 47 trvale bydlících obyvatel v rodinných domech. Dubem prochází páteřní komunikace, podél které se rozprostírá většina zástavby. Převládá zde zástavba rodinných domů.

Nepředpokládá se větší rozvoj místní části. Obec Mžany má zpracován Územní plán z roku \_\_\_\_\_

2011. Dub je místní částí obce Mžany.

Podklady:

Vyplněný sběrný formulář "Podklady pro aktualizaci PRVKUK"

Pasport kanalizace Dub (I. Koubová 2017)

Informace vlastníka vodovodu o množství dodávané vody

Informace obce Mžany

## B.2 Demografický vývoj (prognóza)

Název části obce	Obyvatelé	Počet obyvatel						
		2002	2005	2010	2015	2020	2025	2030
Dub	Trvale bydlící	-	-	-	47	52	55	59
	Přechodně bydlící	-	-	-	6	7	9	10
	Celkem	-	-	-	53	59	64	69

## B.3 Vývoj počtu obyvatel v obci (ČSÚ)

Obec	2010	2011	2012	2013	2014	2015	2016	2017	2018	2019	2020	2021	2022	2023
Mžany	405	436	440	427	419	413	415	418	415	423	415	414	412	450

## C. VODOVODY

### C.1 Počet obyvatel připojených na vodovod

Název části obce	Počet připojených na vodovod						
	2002	2005	2010	2015	2020	2025	2030
Dub	-	-	-	70	49	52	55

### C.2 Bilanční údaje

Položka	Jednotka	2002	2005	2010	2015	2020	2025	2030
Průměrná potřeba vody	m <sup>3</sup> /den	-	-	-	3	3	3	4

Maximální potřeba vody	m <sup>3</sup> /den	-	-	-	3	4	4	4
Voda specifická z VVR	l/os x den	-	-	-	2,70	2,97	3,23	3,50
Voda specifická z VFC	l/os x den	-	-	-	2,39	2,63	2,86	3,10
Voda specifická z VFD	l/os x den	-	-	-	2,05	2,25	2,46	2,66
Voda specifická z VFO	l/os x den	-	-	-	0,34	0,37	0,41	0,44
Voda specifická z VNF	l/os x den	-	-	-	0,31	0,34	0,37	0,40

#### C.4 Vodovody – popis stávajícího stavu

Místní část Dub je napojena na vodárenskou soustavu východní Čechy. Přívodní řad ze Sadové je veden podél komunikace až do obce Mžany, kde v severní části odbočuje zásobní řad směrem na Dub a obec Klenice. Tento řad pokračuje až na jižní kraj Dubu, kde je čerpací stanice Dub (4 l/s). Vlastní zástavba místní části je ovlivňována tlakovou úrovní čerpací stanice Dub.

Na systém veřejného vodovodu obce je napojena pouze část obyvatel, ostatní jsou zásobováni vodou individuálně. Na rozvodu umístěné hydranty plní též požadavky požárního zabezpečení.

Vlastníkem vodovodu je společnost Vodovody a kanalizace Hradec Králové, a.s., provozovatelem je Královéhradecká provozní, a.s., Hradec Králové.

#### C.5 Vodovody – popis návrhového stavu

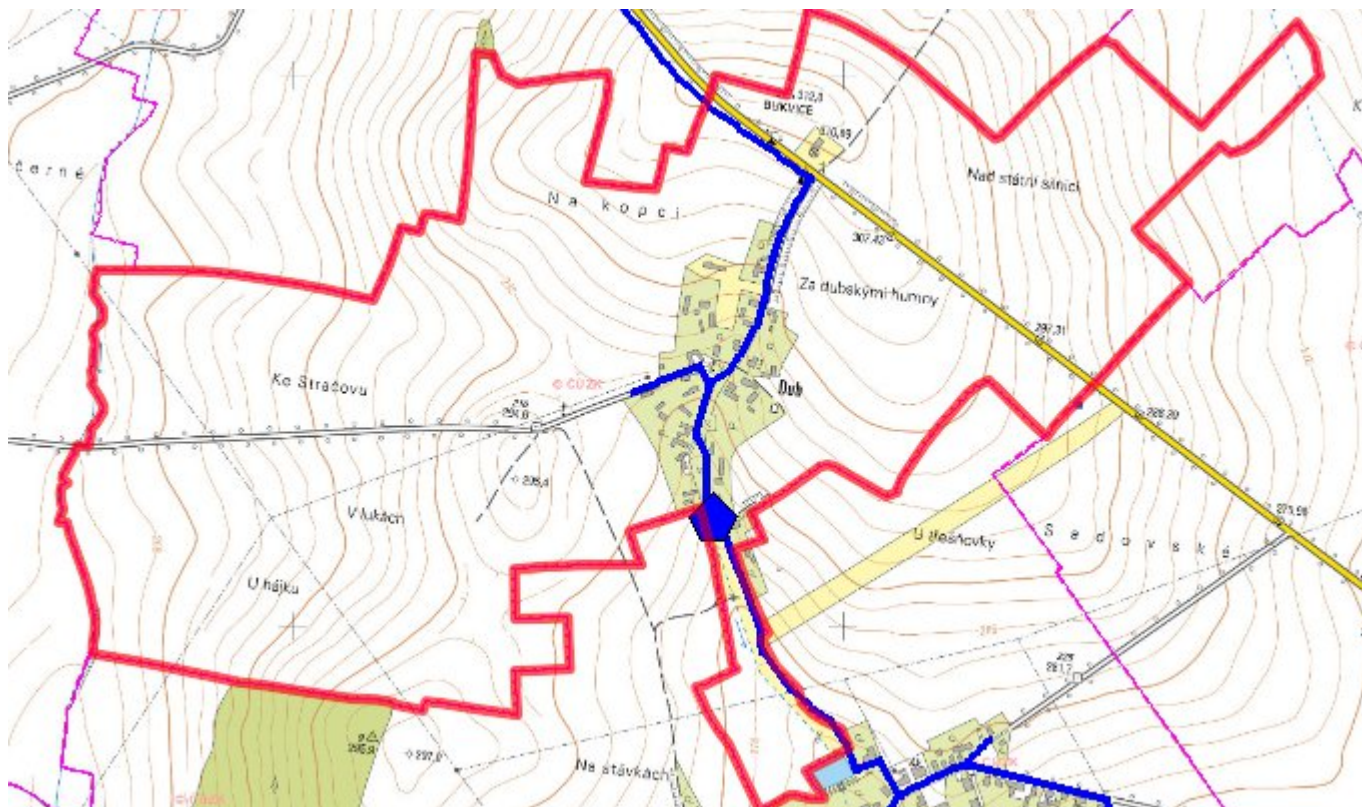
V návrhovém období budou na vodovod dle potřeby napojovány nově zastavěné lokality prodloužením stávajících řadů. Podle potřeby budou případně napojováni noví odběratelé a prováděna běžná údržba vodovodní sítě.

Pokud by sucho znemožnilo odběr vody z lokálních zdrojů, mohou se zájemci napojit na stávající vodovod pro veřejnou potřebu.

## C.6 Nouzové zásobování vodou za krizové situace

Při vyřazení celého vodovodu bude místní část zásobena pomocí cisteren v kombinaci s dodávkou vody balené. Jako zdroj nouzového zásobování je pro Dub uvedena ÚV HK se zdrojem surové vody Orlice. U objektů s vlastní studní bude voda z nich použita, pokud bude mít vyhovující kvalitu a dostatečnou vydatnost, pouze jako užitková.

## C.7 Mapa



## D. KANALIZACE A ČOV

### D.1 Počet obyvatel připojených na kanalizaci

Název části obce	Počet připojených na kanalizaci						
	2002	2005	2010	2015	2020	2025	2030
<b>Dub</b>	-	-	-	0	0	0	0

### D.2 Počet obyvatel připojených na ČOV

Název části obce	Počet připojených na ČOV						
	2002	2005	2010	2015	2020	2025	2030
<b>Dub</b>	-	-	-	0	0	0	0

### D.3 Bilanční údaje

<b>Položka</b>	<b>Jednotka</b>	<b>2002</b>	<b>2005</b>	<b>2010</b>	<b>2015</b>	<b>2020</b>	<b>2025</b>	<b>2030</b>
Produkce komunálních OV	m <sup>3</sup> /den	-	-	-	0,00	0,00	0,00	0,00
Produkce komunálního znečištění	kg/den	-	-	-	0,00	0,00	0,00	0,00
Produkce průmyslových OV	m <sup>3</sup> /den	-	-	-	0,00	0,00	0,00	0,00
Produkce znečištění průmyslových OV	kg/den	-	-	-	0,00	0,00	0,00	0,00

### D.5 Kanalizace – popis stávajícího stavu

Stávající kanalizace odvádí hlavně vody srážkové a drenážní. Odpadní vody z většiny nemovitostí jsou předčištěny v septicích a přepady z nich jsou zaústěny do místní kanalizace. Výust kanalizace z obce je zaústěna pod obcí do otevřeného příkopu, který ústí do rybníka nad obcí Mžany.

### D.6 Kanalizace – popis návrhového stavu

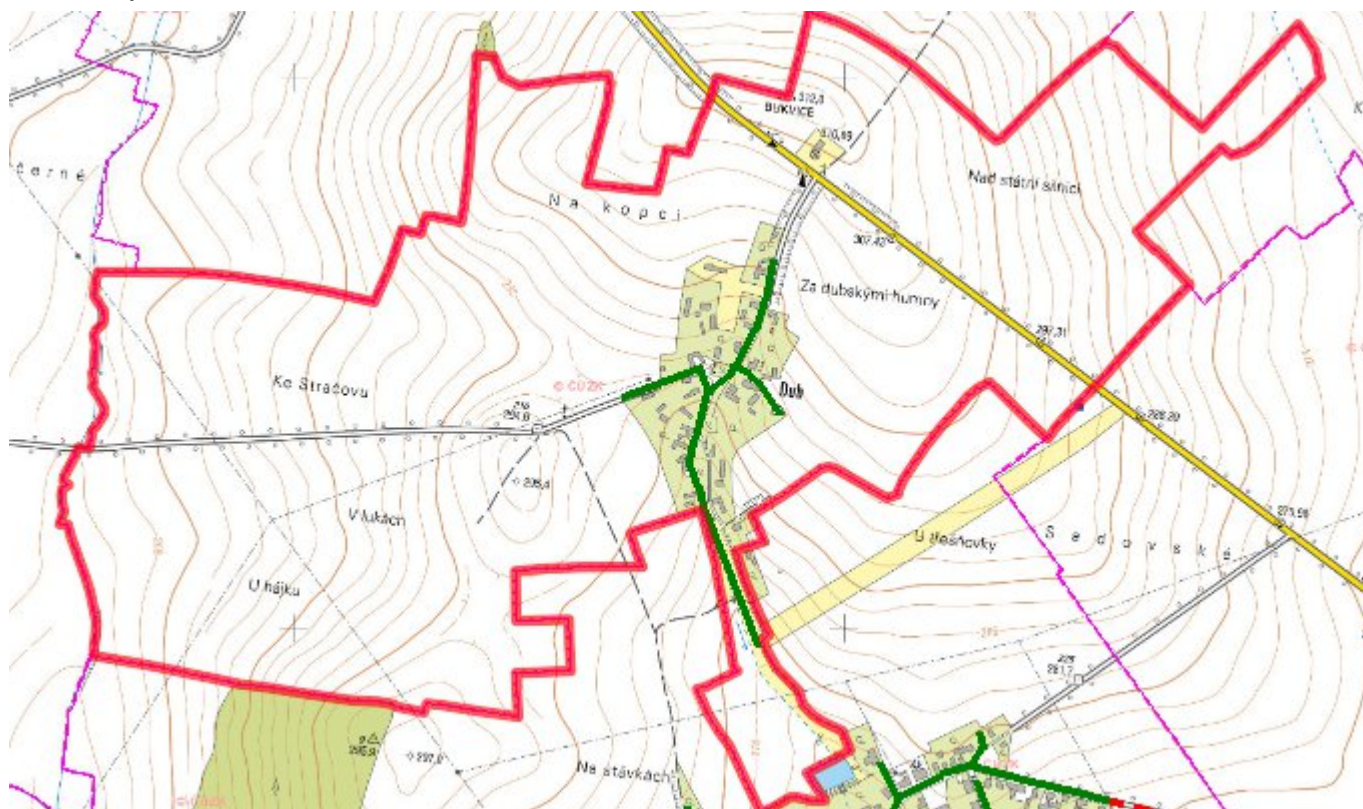
Vzhledem k nízkému počtu obyvatel a poměrně dobrému stavu stávající kanalizace doporučujeme v návrhovaném období zachovat stávající systém odkanalizování obce. Místní část Dub, vzhledem ke své poloze a velikosti, má pouze malou šanci na získání finančních prostředků na stavbu centrální kanalizace s centrální ČOV.

V současné době má obec platné povolení k nakládání s vodami. V rámci návrhového období bude zpracována studie zneškodnění splaškových vod z obce, která v souladu se současnou legislativou navrhne neoptimálnější způsob zneškodnění splaškových vod z místní části Dub. Po dokončení studie a výběru nejvhodnější varianty bude provedena úprava PRVK.

Do té doby je nutné věnovat maximální péči individuálnímu způsobu zneškodnění odpadních vod, v případě rekonstrukcí RD vyžadovat buď stavbu lokální ČOV nebo za stávající septik doplnit biologický filtr - nutno řešit individuálně. U novostaveb vyžadovat kompletní čištění splašků, tj. buď septik s filtrem nebo lokální ČOV odpovídající velikosti a účinnosti.

Nakládání s dešťovými vodami bude řešeno stávajícím způsobem s cílem maximální retence vody v krajině.

## D.7 Mapa



## E. EKONOMICKÁ ČÁST

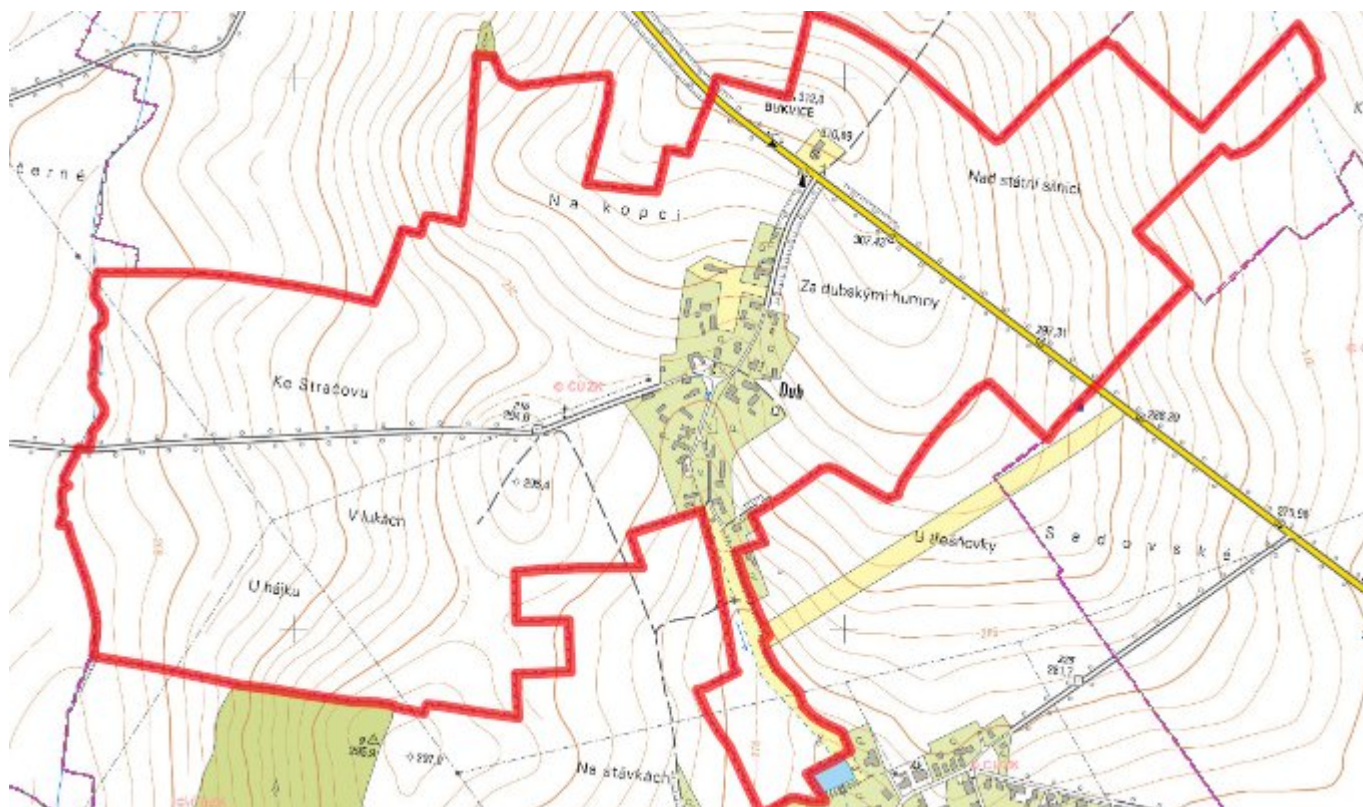
### E.1 Předpokládané investiční náklady v letech 2015–2030 [tis. Kč]

Název části obce	Typ investice		
	Vodovody	Kanalizace	Celkem
Dub	0,0	0,0	0,0

### E.2 Investiční náklady v letech 2001–2014 [tis. Kč]

Název části obce	Typ investice		
	Vodovody	Kanalizace	Celkem
Dub	-	-	-

### E.3 Mapa



## F. AKTUALIZACE

Datum projednání	Číslo projednání	Typ projednání	Popis
22. 3. 2021	ZK/4/172/2021	usnesení zastupitelstva	