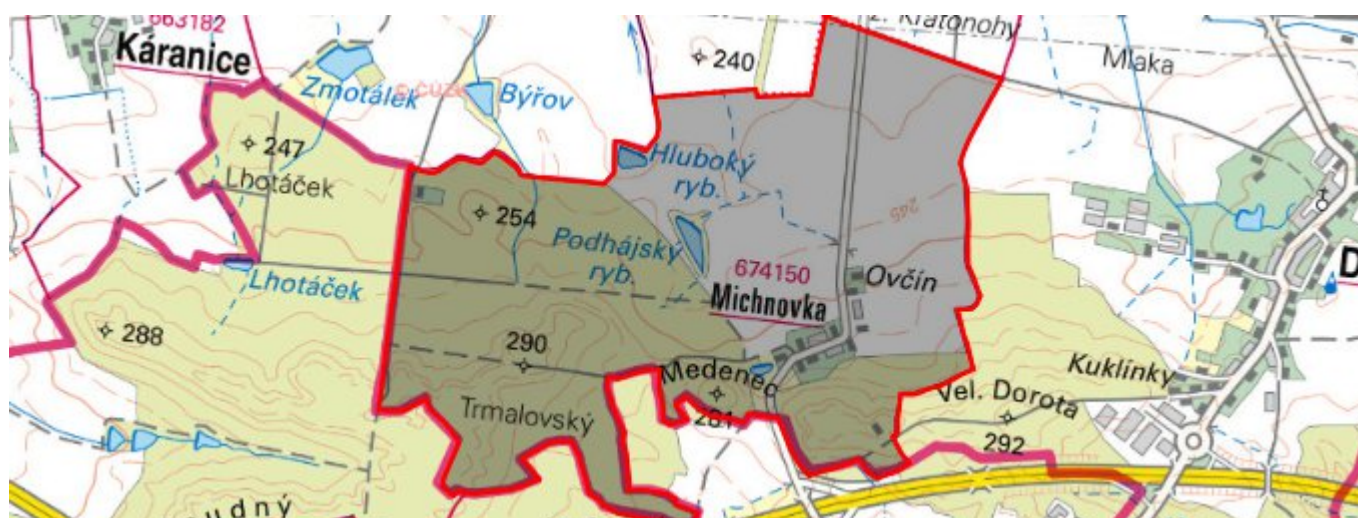


Michnovka - CZ052.3602.5205.074152 - stav 22. 3. 2021

A. OBEC

Kratonohy

Číslo obce PRVKUK	74152
Kód obce PRVKUK	CZ052.3602.5205.074152
Kód obce	570206
Číslo ORP (ČSÚ) Název ORP	965 (5205) Hradec Králové
Číslo POU Název POU	2046 Hradec Králové



Členění obce

Úplný kód části obce PRVKUK	Název části obce	Kód části obce PRVKUK	Kód části obce RÚIAN
CZ052.3602.5205.074152.01	Michnovka	07415	74152

B. CHARAKTERISTIKA OBCE

B.1 Základní informace o obci

Michnovka se nachází 3 km jižně od Kratonoh v nadmořských výškách 248 m n.m – 258 m n.m. Obec má cca 41 trvale bydlících obyvatel. Obec má zástavbu podél páteřní komunikace. Územní plán počítá s výstavbou cca 6 rodinných domů. Veškeré komunikace v obci jsou

zpevněné, hlavní průtah obcí je asfaltový. Michnovka je místní částí obce Kratonohy.

Podklady:

Vyplněný sběrný formulář "Podklady pro aktualizaci PRVKUK"

Karty VUME + VUPE 2016, 2017

Kanalizace Kratonohy - kanalizační řád

B.2 Demografický vývoj (prognóza)

Název části obce	Obyvatelé	Počet obyvatel						
		2002	2005	2010	2015	2020	2025	2030
Michnovka	Trvale bydlící	-	-	-	41	41	41	41
	Přechodně bydlící	-	-	-	0	0	0	0
	Celkem	-	-	-	41	41	41	41

B.3 Vývoj počtu obyvatel v obci (ČSÚ)

Obec	2010	2011	2012	2013	2014	2015	2016	2017	2018	2019	2020	2021	2022	2023
Kratonohy	589	608	602	586	580	570	571	572	576	585	602	614	615	622

C. VODOVODY

C.1 Počet obyvatel připojených na vodovod

Název části obce	Počet připojených na vodovod						
	2002	2005	2010	2015	2020	2025	2030
Michnovka	-	-	-	25	30	32	35

C.2 Bilanční údaje

Položka	Jednotka	2002	2005	2010	2015	2020	2025	2030
Průměrná potřeba vody	m ³ /den	-	-	-	11	13	14	16
Maximální potřeba vody	m ³ /den	-	-	-	14	15	17	19

Voda specifická z VVR	l/os x den	-	-	-	11,39	12,91	14,43	15,95
Voda specifická z VFC	l/os x den	-	-	-	10,08	11,42	12,77	14,11
Voda specifická z VFD	l/os x den	-	-	-	9,84	11,15	12,46	13,77
Voda specifická z VFO	l/os x den	-	-	-	0,24	0,27	0,31	0,34
Voda specifická z VNF	l/os x den	-	-	-	1,31	1,49	1,67	1,84

C.4 Vodovody – popis stávajícího stavu

Michnovka je napojena na Vodárenskou soustavu východní Čechy z východního směru od obce Dobřenice. Hlavní řád v obci kopíruje páteřní komunikaci. Z tohoto řádu odbočuje rozvodný řád pro zástavbu v obci. Zástavba obce je v tlakovém pásmu VDJ Dobřenice + redukční šachty Michnovka - Pravy, umístěné jižně nad obcí. Na systém veřejného vodovodu obce jsou napojeni téměř všichni obyvatelé. Na rozvodu umístěné hydranty plní též požadavky požárního zabezpečení. Vlastníkem vodovodu je VAK a.s. Hradec Králové a provozovatelem je Královéhradecká provozní, a.s.

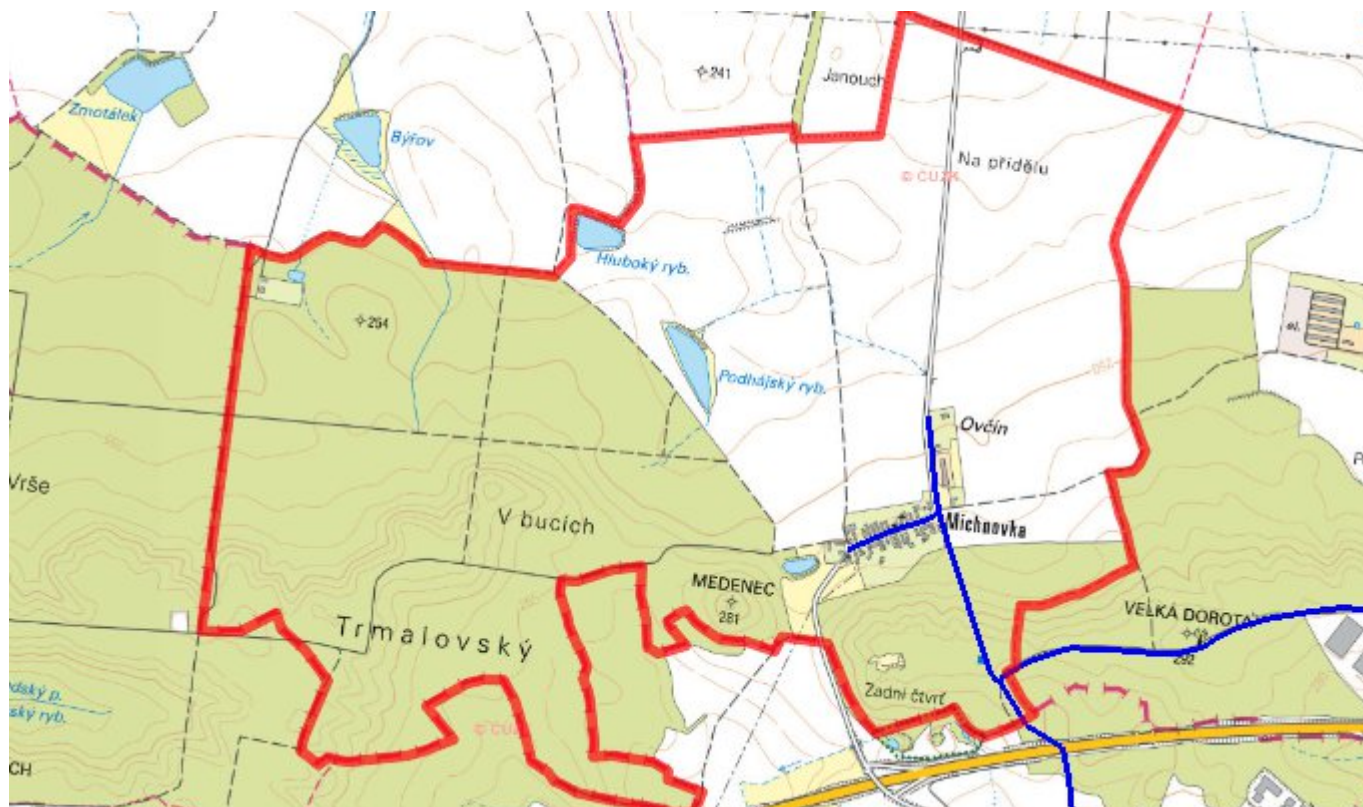
C.5 Vodovody – popis návrhového stavu

V návrhovém období budou na vodovod dle potřeby napojovány jednotlivé RD, ostatní objekty a bude prováděna běžná údržba.

C.6 Nouzové zásobování vodou za krizové situace

Při vyřazení celého vodovodu bude obec zásobena pomocí cisteren nebo vody balené. U objektů s vlastní studní bude voda z nich použita pouze jako užitková.

C.7 Mapa



D. KANALIZACE A ČOV

D.1 Počet obyvatel připojených na kanalizaci

Název části obce	Počet připojených na kanalizaci						
	2002	2005	2010	2015	2020	2025	2030
Michnovka	-	-	-	0	0	0	0

D.2 Počet obyvatel připojených na ČOV

Název části obce	Počet připojených na ČOV						
	2002	2005	2010	2015	2020	2025	2030
Michnovka	-	-	-	0	0	0	0

D.3 Bilanční údaje

Položka	Jednotka	2002	2005	2010	2015	2020	2025	2030
Produkce komunálních OV	m ³ /den	-	-	-	0,00	0,00	0,00	0,00

Produkce komunálního znečištění	kg/den	-	-	-	0,00	0,00	0,00	0,00
Produkce průmyslových OV	m ³ /den	-	-	-	0,00	0,00	0,00	0,00
Produkce znečištění průmyslových OV	kg/den	-	-	-	0,00	0,00	0,00	0,00

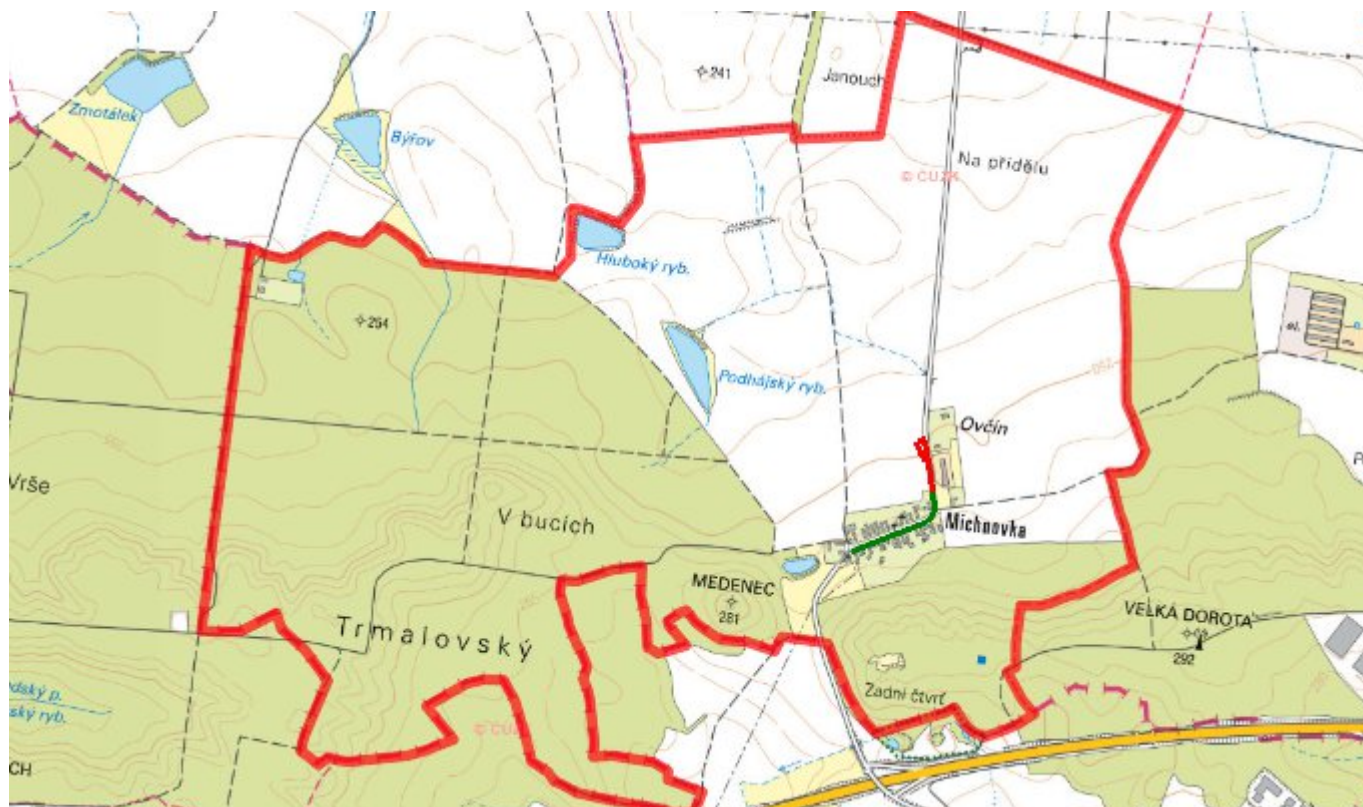
D.5 Kanalizace – popis stávajícího stavu

V obci je v dnešní době jednotná kanalizace. Stávající kanalizace odvádí srážkové vody z komunikací a střech jednotlivých rodinných domků a přepady ze septiků a žump s přepadem do stávající dešťové kanalizace. Tato kanalizace je zaústěna do silničního příkopu těsně pod obcí. Tento stav způsobuje hygienické závady.

D.6 Kanalizace – popis návrhového stavu

Stávající kanalizace bude dále využívána jako srážková. Odkanalizování obce je navrženo stávající dešťovou kanalizací, prodlouženou do navržené dočišťovací nádrže. V severní části obce bude stávající potrubí, ústící do otevřeného silničního příkopu, podchyceno navrženou kanalizací DN 400 a převedeno k plánované dočišťovací nádrži. Dočišťovací nádrž je navržena za nejsevernější částí obce. Je nutné ji vybudovat vzhledem k absenci vhodné vodoteče pro vypouštění vyčištěných odpadních vod. Přepad z této nádrže bude zaústěn do silničního příkopu. Doporučujeme zrušit stávající způsob předčištění a nahradit ho u jednotlivých nemovitostí osazením tříkomorových septiků s filtry nebo domovními ČOV. Přepad bude řešen stávajícím způsobem do stokové sítě. Dalším způsobem likvidace odpadních vod je do usazených podzemních vyvážených jímek s atestem nepropustnosti a se smlouvou o pravidelném vyvážení.

D.7 Mapa



E. EKONOMICKÁ ČÁST

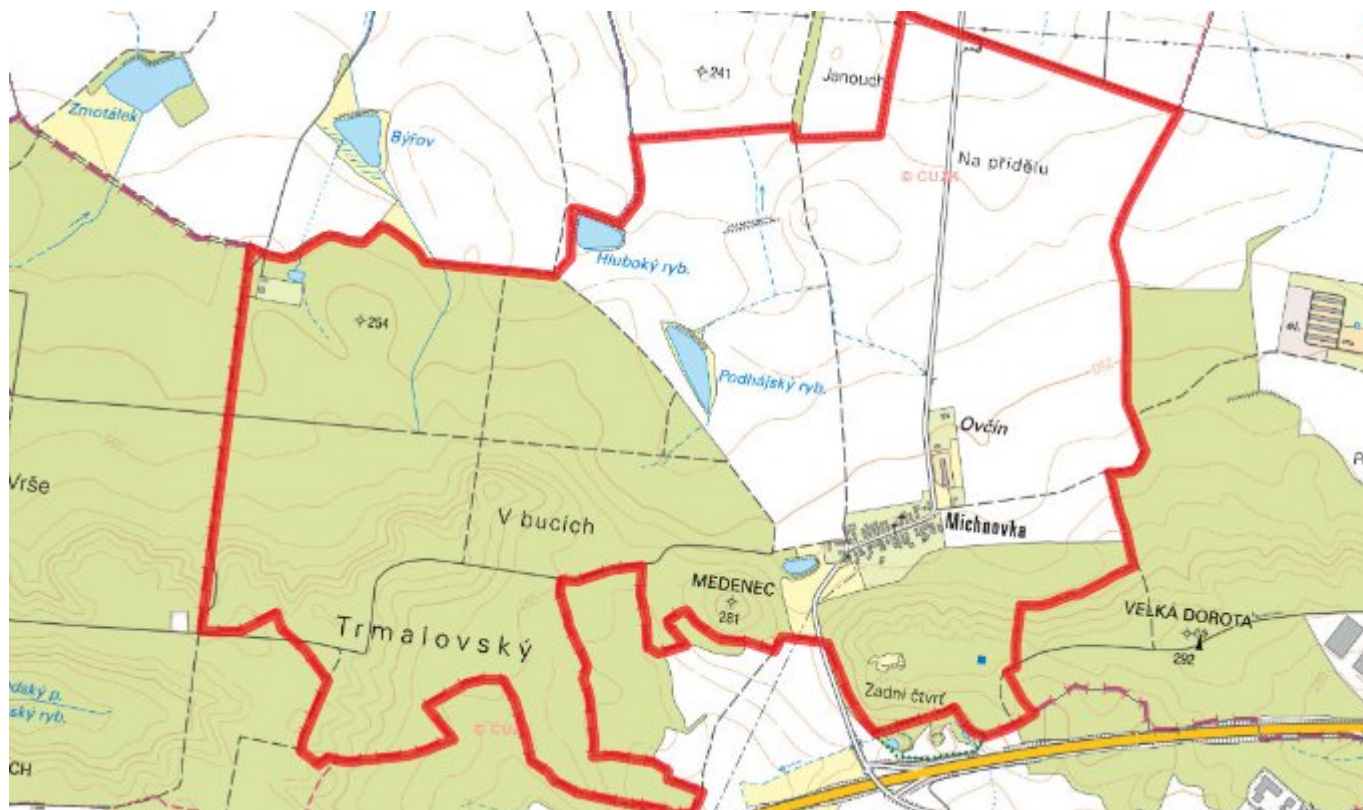
E.1 Předpokládané investiční náklady v letech 2015–2030 [tis. Kč]

Název části obce	Typ investice		
	Vodovody	Kanalizace	Celkem
Michnovka	0,0	0,0	0,0

E.2 Investiční náklady v letech 2001–2014 [tis. Kč]

Název části obce	Typ investice		
	Vodovody	Kanalizace	Celkem
Michnovka	-	-	-

E.3 Mapa



F. AKTUALIZACE

Datum projednání	Číslo projednání	Typ projednání	Popis
22. 3. 2021	ZK/4/172/2021	usnesení zastupitelstva	