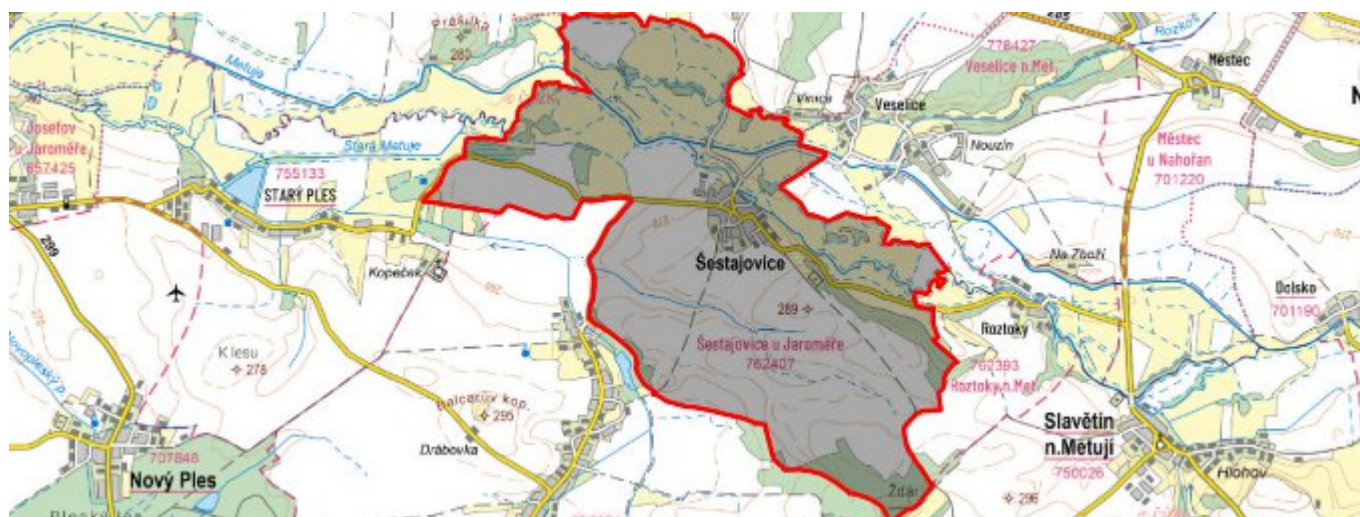


# Šestajovice - CZ052.3605.5206.162400 - stav 22. 3. 2021

## A. OBEC

### Šestajovice

<b>Číslo obce PRVKUK</b>	162400
<b>Kód obce PRVKUK</b>	CZ052.3605.5206.162400
<b>Kód obce</b>	547654
<b>Číslo ORP (ČSÚ)</b> <b>Název ORP</b>	1040 (5206) Jaroměř
<b>Číslo POU</b> <b>Název POU</b>	2241 Jaroměř



### Členění obce

<b>Úplný kód části obce PRVKUK</b>	<b>Název části obce</b>	<b>Kód části obce PRVKUK</b>	<b>Kód části obce RÚIAN</b>
CZ052.3605.5206.162400.01	Šestajovice	16240	162400

## B. CHARAKTERISTIKA OBCE

### B.1 Základní informace o obci

Obec Šestajovice (260 – 276 m n. m.) leží na katastrálním území Šestajovice u Jaroměř (762407).

Trvale zde žije celkem 145 obyvatel. Ve výhledu se nepředpokládá výrazné zvýšení počtu obyvatel.

Sídelní zástavba má radiokoncentrické uspořádání. Podél Šestajovic protéká Stará řeka (Metuje). Do roku 2030 se nepředpokládá výstavba většího charakteru.

Šestajovice leží v CHOPAV Východočeská křída.

Podklady:

Vyplněný sběrný formulář "Podklady pro aktualizaci PRVKUK"

Karty VUME + VUPE 2017, 2018 vodovod a kanalizace

Kanalizační řád obce (B. Kouba, 03/2016)

Informace obce Šestajovice

## B.2 Demografický vývoj (prognóza)

Název části obce	Obyvatelé	Počet obyvatel						
		2002	2005	2010	2015	2020	2025	2030
Šestajovice	Trvale bydlící	-	-	-	145	150	150	150
	Přechodně bydlící	-	-	-	0	0	0	0
	Celkem	-	-	-	145	150	150	150

## B.3 Vývoj počtu obyvatel v obci (ČSÚ)

Obec	2010	2011	2012	2013	2014	2015	2016	2017	2018	2019	2020	2021	2022	2023	2024
Šestajovice	178	190	190	196	188	181	180	181	178	177	178	174	168	170	-

## C. VODOVODY

### C.1 Počet obyvatel připojených na vodovod

Název části obce	Počet připojených na vodovod						
	2002	2005	2010	2015	2020	2025	2030
Šestajovice	-	-	-	143	143	143	143

### C.2 Bilanční údaje

Položka	Jednotka	2002	2005	2010	2015	2020	2025	2030
---------	----------	------	------	------	------	------	------	------

Průměrná potřeba vody	m <sup>3</sup> /den	-	-	-	15	15	15	15
Maximální potřeba vody	m <sup>3</sup> /den	-	-	-	16	16	16	17
Voda specifická z VVR	l/os x den	-	-	-	12,07	12,07	12,07	12,07
Voda specifická z VFC	l/os x den	-	-	-	8,78	8,78	8,78	8,78
Voda specifická z VFD	l/os x den	-	-	-	8,78	8,78	8,78	8,78
Voda specifická z VFO	l/os x den	-	-	-	0,00	0,00	0,00	0,00
Voda specifická z VNF	l/os x den	-	-	-	3,29	3,29	3,29	3,29

#### C.4 Vodovody – popis stávajícího stavu

##### Vodovod – současný stav

Obec Šestajovice je zásobena pitnou vodou z vodovodu Šestajovice, který je součástí skupinového vodovodu Jaroměř. Vodovod je zaveden do všech částí sídelní jednotky a zásobí pitnou vodou obyvatele a ostatní odběratele v obci. Vlastníkem vodovodu je Obec Šestajovice, provozovatelem společnost Městské vodovody a kanalizace Jaroměř s.r.o.

Počet zásobovaných trvale bydlících obyvatel: 143

Počet přípojek: 56

Vodovod Šestajovice je zásoben pitnou vodou z úpravny vody Starý Ples, odkud je přivedena výtlačným přiváděcím řadem do věžového vodojemu Jasenná 100 m<sup>3</sup> s d. v. 304,0 m n. m. a dále zásobovacím řadem do obce, kde je voda rozvedena po spotřebišti.

##### Zhodnocení současného stavu

Množství vody v jímacích objektech je pro stávající i výhledový počet obyvatel dostatečné.

Suché období v roce 2018 a v minulých letech se neprojevovalo výrazně na vydatnosti stávajících vodních zdrojů.

Kvalita vody pro konečného spotřebitele je v souladu s vyhláškou 70/2018 Sb., kterou se mění vyhláška č. 252/2004 Sb., kterou se stanoví hygienické požadavky na pitnou a teplou vodu a četnost a rozsah kontroly pitné vody.

Současný stav vodovodních řadů odpovídá platným normám po stránce technického uspořádání, možnosti manipulace na síti, vnitřních průměrů potrubí a zajištění požárního odběru.

## C.5 Vodovody – popis návrhového stavu

### Zdroj vody

S ohledem na dostatečnou vydatnost a příznivou jakost vody nenavrhujeme s výjimkou běžné údržby změnu současného stavu. V prameništi Jaroměř musí být vybudován nový zdroj vody pro zvýšení spolehlivosti zásobení skupinového vodovodu vodou.

### Úprava vody

Příznivá jakost vody umožňuje zachování současného stavu, kdy je voda ve vodovodní síti pouze hygienicky zabezpečována chlorací.

### Doprava vody

S ohledem na vyhovující dopravu vody nenavrhujeme, s výjimkou běžné údržby čerpacího zařízení, změnu současného stavu.

### Vodojemy

S ohledem na vyhovující stav vodojemů a dostatečnou zabezpečení maximální denní potřeby nenavrhujeme, s výjimkou běžné údržby, změnu současného stavu.

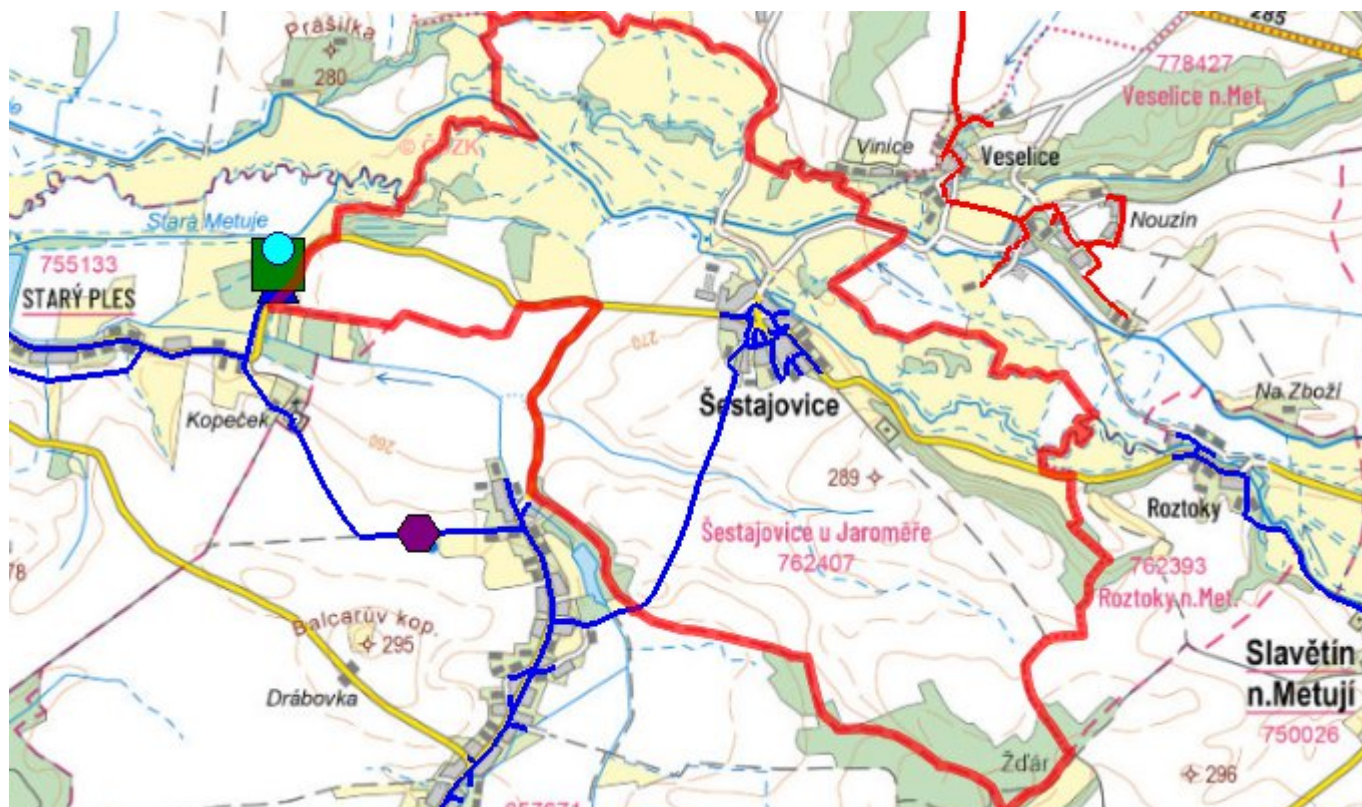
### Vodovodní síť

Současný stav vodovodní sítě je vyhovující a s výjimkou běžných oprav se nenavrhují žádné změny.

## C.6 Nouzové zásobování vodou za krizové situace

V případě havárie na některém z jímacích objektů skupinového vodovodu Jaroměř bude nouzové zásobování připojených obyvatel zajišťováno ostatními nepoškozenými zdroji. V případě větších poruch nebo havárií na vodovodním systému bude nouzové zásobování připojených obyvatel pitnou vodou zajištěno dodávkou pitné vody z nejbližšího místa s fungující dodávkou pitné vody nebo dovozem vody z vrtu J-1 Starý Ples (dovozová vzdálenost 3 km). V obou případech budou pro nouzové zásobování využívány i domovní studny, pokud v nich bude zdravotně nezávadná voda, a to i v omezené kapacitě.

## C.7 Mapa



## D. KANALIZACE A ČOV

### D.1 Počet obyvatel připojených na kanalizaci

Název části obce	Počet připojených na kanalizaci						
	2002	2005	2010	2015	2020	2025	2030
Šestajovice	-	-	-	126	135	150	180

### D.2 Počet obyvatel připojených na ČOV

Název části obce	Počet připojených na ČOV						
	2002	2005	2010	2015	2020	2025	2030
Šestajovice	-	-	-	126	135	150	180

### D.3 Bilanční údaje

Položka	Jednotka	2002	2005	2010	2015	2020	2025	2030
Produkce komunálních OV	m <sup>3</sup> /den	-	-	-	10,06	12,46	14,86	17,26

Produkce komunálního znečištění	kg/den	-	-	-	7,56	8,64	9,72	10,80
Produkce průmyslových OV	m <sup>3</sup> /den	-	-	-	0,47	0,48	0,49	0,50
Produkce znečištění průmyslových OV	kg/den	-	-	-	0,24	0,25	0,25	0,26

#### D.5 Kanalizace – popis stávajícího stavu

Šestajovice mají vybudovanou jednak dešťovou kanalizaci, jednak oddílnou splaškovou kanalizaci, která podchycuje veškeré splaškové odpadní vody z obce a tyto jsou čerpací stanicí převáděny do Jasenné a následně do kanalizačního systému města Jaroměř, zakončeného ČOV.

Celková délka oddílné splaškové kanalizace je 3,364 km, gravitační kanalizace DN 250 má 1,668 km, výtlačné potrubí DN 100 má délku 1,696 km. Na splaškové kanalizaci Šestajovice je vybudována jedna čerpací šachta.

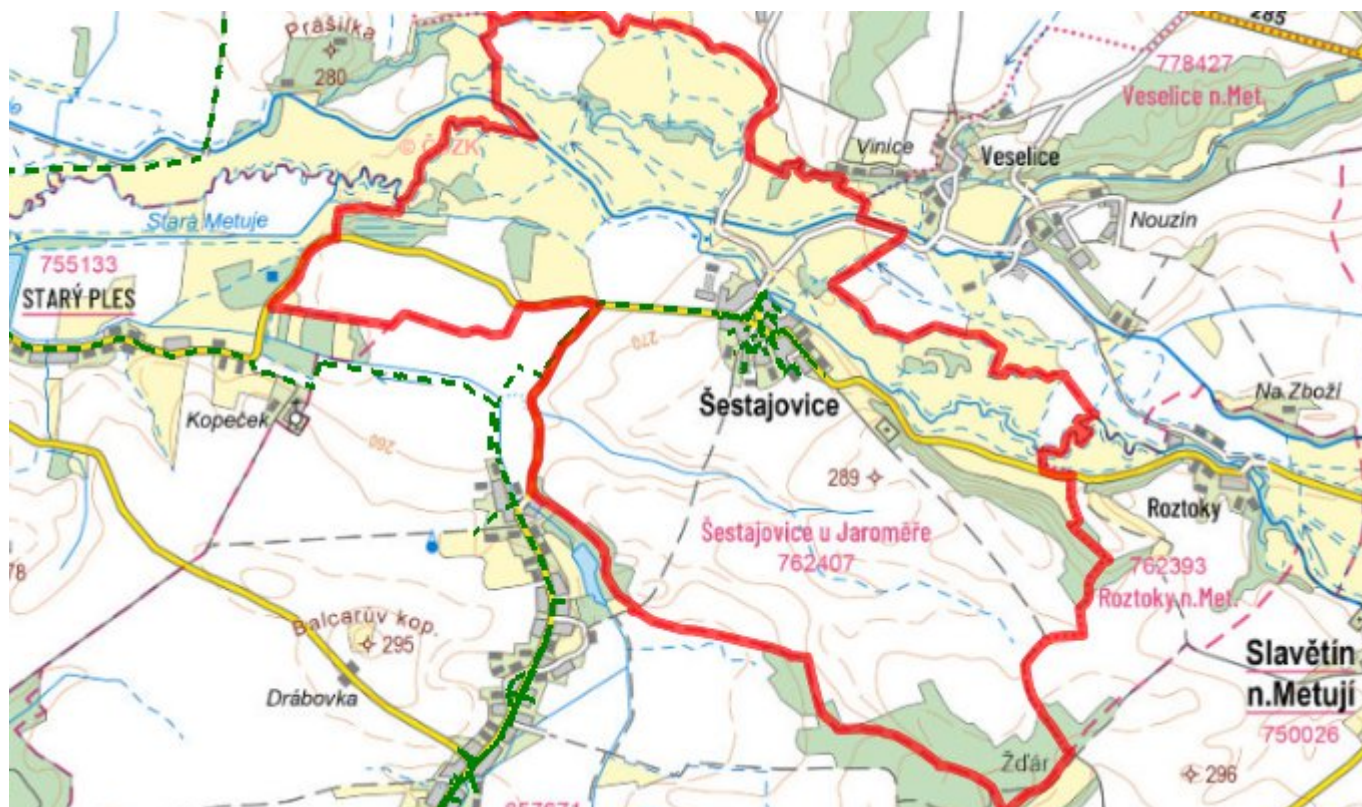
Vlastníkem a provozovatelem splaškové kanalizace je Dobrovolný svazek obcí Jaroměřsko.

#### D.6 Kanalizace – popis návrhového stavu

Stávající oddílná splašková gravitační kanalizace s přečerpáním do Jaroměř, která byla do provozu uvedena v roce 2016, odvádí splaškové vody od všech obyvatel obce Šestajovice. S ohledem na skutečnost, že kanalizační systém je zcela nový a na úplném začátku své životnosti, se nepředpokládá v návrhovém období jeho rozšíření nebo úpravy.

Pouze běžná údržba s cílem dosažení maximální efektivity provozu, zejména čerpací techniky.

#### D.7 Mapa



## E. EKONOMICKÁ ČÁST

### E.1 Předpokládané investiční náklady v letech 2015–2030 [tis. Kč]

Název části obce	Typ investice		
	Vodovody	Kanalizace	Celkem
Šestajovice	0,0	0,0	0,0

### E.2 Investiční náklady v letech 2001–2014 [tis. Kč]

Název části obce	Typ investice		
	Vodovody	Kanalizace	Celkem
Šestajovice	-	-	-

### E.3 Mapa



## F. AKTUALIZACE

Datum projednání	Číslo projednání	Typ projednání	Popis
22. 3. 2021	ZK/4/172/2021	usnesení zastupitelstva	