

Malé Svatoňovice - CZ052.3610.5214.090565 - stav 22. 3. 2021

A. OBEC

Malé Svatoňovice

Číslo obce PRVKUK	90565
Kód obce PRVKUK	CZ052.3610.5214.090565
Kód obce	579513
Číslo ORP (ČSÚ) Název ORP	1210 (5214) Trutnov
Číslo POU Název POU	2593 Úpice



Členění obce

Úplný kód části obce PRVKUK	Název části obce	Kód části obce PRVKUK	Kód části obce RÚIAN
CZ052.3610.5214.090565.01	Malé Svatoňovice	09056	90565

B. CHARAKTERISTIKA OBCE

B.1 Základní informace o obci

Malé Svatoňovice (370 - 470 m n.m.) je obec s poměrně soustředěnou zástavbou. Počet přechodných návštěvníků dosahuje zlomku počtu trvale bydlících obyvatel.

Na katastrálním území Malých Svatoňovic v prostoru nad obcí se nacházejí PHO I. a II. stupně

zdrojů pitné vody pro místní vodovod.
 Obcí protéká Lesní a Mariánský potok.

Vyplněný sběrný formulář „Podklady pro aktualizaci PRVK“

Formuláře VUME, VUPE 2017

Kanalizační řád 2017

Informace obce Malé Svatoňovice

Územní plán obce Malé Svatoňovice 2012

B.2 Demografický vývoj (prognóza)

Název části obce	Obyvatelé	Počet obyvatel						
		2002	2005	2010	2015	2020	2025	2030
Malé Svatoňovice	Trvale bydlící	-	-	-	1 287	1 277	1 277	1 277
	Přechodně bydlící	-	-	-	300	300	300	300
	Celkem	-	-	-	1 587	1 577	1 577	1 577

B.3 Vývoj počtu obyvatel v obci (ČSÚ)

Obec	2010	2011	2012	2013	2014	2015	2016	2017	2018	2019	2020	2021	2022	2023	2024
Malé Svatoňovice	1543	1529	1526	1525	1532	1528	1528	1522	1529	1504	1509	1495	1469	1557	-

C. VODOVODY

C.1 Počet obyvatel připojených na vodovod

Název části obce	Počet připojených na vodovod						
	2002	2005	2010	2015	2020	2025	2030
Malé Svatoňovice	-	-	-	1 550	1 550	1 550	1 550

C.2 Bilanční údaje

Položka	Jednotka	2002	2005	2010	2015	2020	2025	2030
Průměrná potřeba vody	m ³ /den	-	-	-	150	150	150	150

Maximální potřeba vody	m ³ /den	-	-	-	200	200	200	200
Voda specifická z VVR	l/os x den	-	-	-	94,50	96,00	97,50	99,00
Voda specifická z VFC	l/os x den	-	-	-	85,00	85,00	85,00	85,00
Voda specifická z VFD	l/os x den	-	-	-	85,00	85,00	85,00	85,00
Voda specifická z VFO	l/os x den	-	-	-	85,00	85,00	85,00	85,00
Voda specifická z VNF	l/os x den	-	-	-	9,50	11,00	12,50	14,00

C.4 Vodovody – popis stávajícího stavu

Obec Malé Svatoňovice má veřejný vodovod, ze kterého jsou zásobovány i místní části Odolov, Petrovice a Strážkovice. Vzhledem k tomu, že místní zdroje nejsou dostatečně vydatné, je vodovod na dvou místech napojen na velkosvatoňovický vodovod, ze kterého jsou kromě Velkých a Malých Svatoňovic zásobovány i Batňovice – Kvíčala a Suchovršice.

V Malých Svatoňovicích je z vodovodu zásobeno téměř veškeré trvale i přechodně bydlící obyvatelstvo. Část Malých Svatoňovic je zásobována pitnou vodou z vodojemů Štejdlar a Řezníček a zbytek z velkosvatoňovického vodojemu.

Zdroje pitné vody pro místní vodovod:

prameniště Přední Hory – prameniště s pramenní štolou a se zářezy, v provozu od roku 1949, max. vydatnost 1,0 l/s, průměrná vydatnost 0,5 l/s. Voda gravitačně odtéká přírodním řadem DN 60 (PE + eternit, dl.2,2 km) do vodojemu Štejdlar.

prameniště Řezníček – pramenní zářezy vyhloubené v roce 1912, průměrná vydatnost 0,52 l/s, max. vydatnost 2 l/s. Voda gravitačně odtéká přírodním litinovým řadem DN 50 (dl.0,5 km) do vodojemu Řezníček.

Vrt Polytex – artézská vrtaná studna hluboká 96 m slouží jako zdroj vody pro Polytex.

Maximální vydatnost byla změřena 7,3 l/s, kvalita vody je dle telefonické informace pracovníka firmy Polytex dobrá, nevyhovuje pouze požadavkům na kojeneckou vodu z hlediska vyššího obsahu dusičnanů.

Do vodovodního systému v Malých Svatoňovicích je dále přiváděna voda ze zdrojů ve Velkých Svatoňovicích, a to výtlačkem do vodojemu Štejdlar, gravitačně do oblasti pod železniční tratí a gravitačně do čerpací stanice Hamry. Z čerpací stanice Hamry se voda přes čerpací stanici Kozinec čerpá do vodojemů v Petrovicích a v Odolově.

Ve vodovodním systému Malých Svatoňovic jsou 2 vodojemy:

Vodojem Štejdlar - zemní dvoukomorový vodojem o objemu 2x60 m³ (475,0/472,0 m n.m.) vybudovaný v roce 1949. Voda je v něm hygienicky zabezpečována chlorováním. Z vodojemu je pitná voda gravitačně vedena zásobním řadem DN 80, 150 do vodovodní sítě a ke spotřebitelům. V případě nedostatku vody ve zdrojích je do vodojemu Štejdlar voda doplňována z vodojemu Petrovice. V roce 2008 proběhla rekonstrukce vnějšího pláště vodojemu Štejdlar.

Vodojem Řezníček - zemní dvoukomorový vodojem o objemu 2x30 m³ (500,0/498,0 m.n.m.) vybudovaný v roce 1912. Voda je v něm hygienicky zabezpečována chlorováním. Z vodojemu je pitná voda gravitačně vedena 2 zásobními řady do vodovodní sítě a ke spotřebitelům. Podle výškového osazení vodojemů je zásobované území rozděleno do 3 tlakových pásem. Vodovodní rozvody v tlakových pásmech zásobovaných z malosvatoňovických vodojemů jsou navzájem propojeny.

V nižším tlakovém pásmu zásobovaném z vodojemů Štejdlar a Řezníček, kde je tlak v síti vyšší jak 0,6 MPa mají obyvatelé vlastní redukční ventily.

V r. 2019 byl vyměněn vodovodní řad ve středu obce. Minimum obyvatelstva je zásobeno pitnou vodou ze soukromých studní. Podle informace pracovníka firmy VaK je vydatnost studní dostatečná a kvalita vody v nich dobrá.

Vlastníkem je obec Malé Svatoňovice a provozovatelem Vodovody a kanalizace Malé Svatoňovice.

C.5 Vodovody – popis návrhového stavu

Systém zásobování pitnou vodou se nebude měnit ani v budoucnosti. Na stávající síti bude probíhat běžná údržba a dle potřeby budou napojovány další lokality prodloužením stávajících řadů.

C.6 Nouzové zásobování vodou za krizové situace

Obec Malé Svatoňovice nemá vlastní náhradní zdroje pitné vody. Nouzové zásobování obyvatelstva pitnou vodou (15 l/os.den) bude řešeno jejím dovozem:

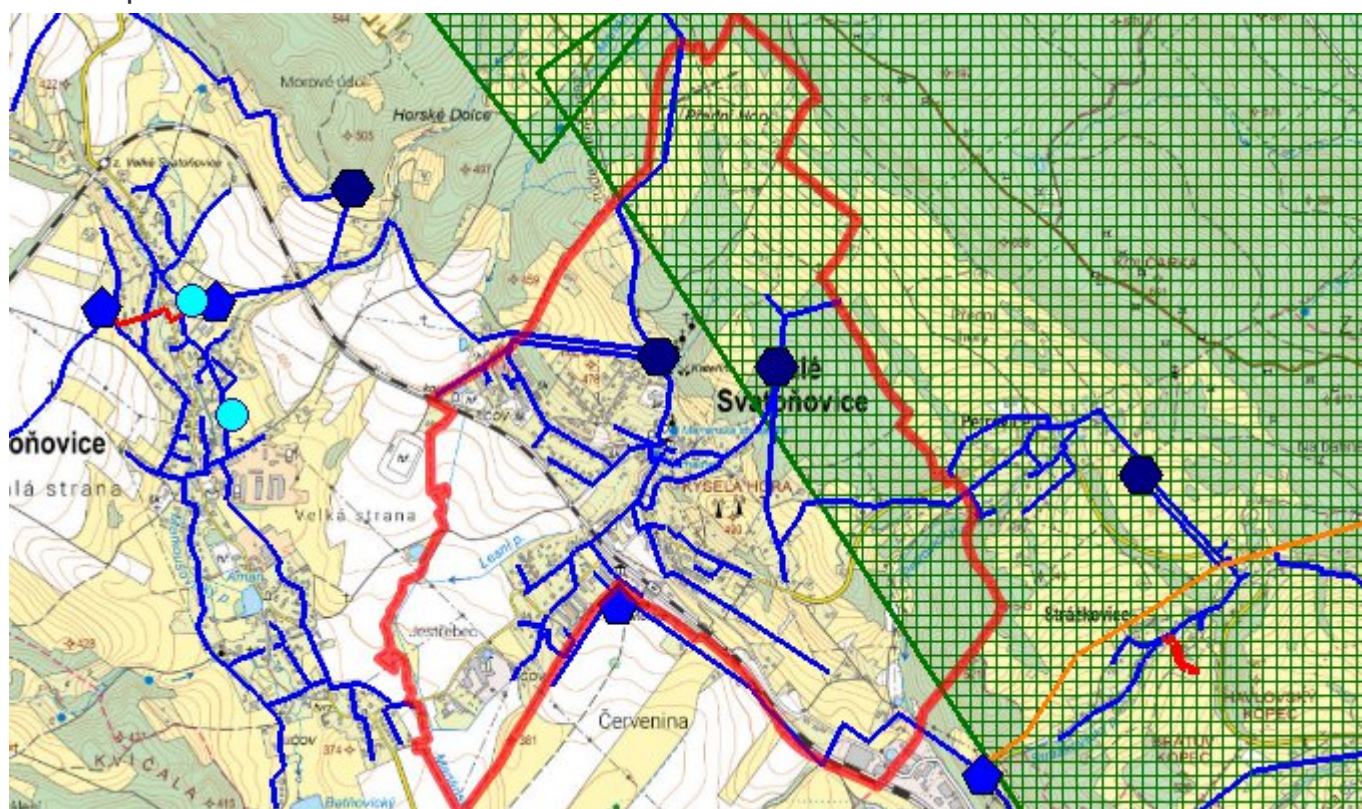
v případě místní havárie bude pitná voda dovážena z nejbližšího veřejného vodovodu s dostatečně kapacitními zdroji, tj. z obce Velké Svatoňovice nebo Batňovice.

v případě havárie postihující rozsáhlejší území bude náhradním zdrojem pitné vody vrtaná studna V3 na katastru obce Velké Svatoňovice.

V obou případech budou pro nouzové zásobení využívány i domovní studny, pokud v nich bude zdravotně nezávadná voda, a to i v omezené kapacitě.

Zásobování užitkovou vodou bude řešeno podle havarijní situace – odběrem z individuálních zdrojů, odběrem z vodotečí, příp. dodávkou užitkové vody vodovodním rozvodem.

C.7 Mapa



D. KANALIZACE A ČOV

D.1 Počet obyvatel připojených na kanalizaci

Název části obce	Počet připojených na kanalizaci						
	2002	2005	2010	2015	2020	2025	2030
Malé Svatoňovice	-	-	-	1 252	1 300	1 300	1 300

D.2 Počet obyvatel připojených na ČOV

Název části obce	Počet připojených na ČOV						
	2002	2005	2010	2015	2020	2025	2030

Malé Svatoňovice	-	-	-	1 102	1 200	1 200	1 200
-------------------------	---	---	---	-------	-------	-------	-------

D.3 Bilanční údaje

Položka	Jednotka	2002	2005	2010	2015	2020	2025	2030
Produkce komunálních OV	m ³ /den	-	-	-	85,78	87,19	88,59	90,00
Produkce komunálního znečištění	kg/den	-	-	-	1,60	1,43	1,27	1,10
Produkce průmyslových OV	m ³ /den	-	-	-	0,00	0,00	0,00	0,00
Produkce znečištění průmyslových OV	kg/den	-	-	-	0,00	0,00	0,00	0,00

D.5 Kanalizace – popis stávajícího stavu

V Malých Svatoňovicích byla v r. 2013 vybudována oddílná kanalizace ve středu obce, kde do té doby kanalizace nebyla – bylo pouze zatrubení Mariánského potoka. Vody z nové kanalizace jsou svedeny na ČOV Jestřebec, zrekonstruované v r. 2016, zvětšené na kapacitu 1000 EO. Na tuto čistírnu jsou dále sváděny odpadní vody z jednotné kanalizace z lokality Pod Nádražím ČD, jejíž stav bude v budoucnosti vyžadovat rekonstrukci vzhledem k tomu, že pochází z poloviny 20.století.

V západní části obce je v provozu ČOV pod SOU (u koupaliště) 400 EO, na kterou jsou přivedeny odpadní vody z jednotné kanalizace z lokality Klůček, Holubáky a areálu BPA.

Přebytečný zahuštěný kal z těchto čistíren je odvážen k dalšímu zpracování na ČOV Trutnov.

V okrajových částech obce se odpadní voda nadále bude likvidovat v domovních septických, domovních ČOV, případně bezodtokových jímkách.

Vlastníkem je obec Malé Svatoňovice a provozovatelem Vodovody a kanalizace Malé Svatoňovice.

Mimo odpadních vod běžného komunálního charakteru jsou v obci ještě následující

producenti většího množství

odpadních vod s těmito ukazateli:

IDA PRO, spol s r.o. (Výroba beton. směsí, 11 zaměstnanců, odpadní vody jsou likvidovány na vlastní ČOV, není napojeno na obecní kanalizaci)

Binter DS s.r.o. – pobočka Malé Svatoňovice, sídlo v areálu společnosti IDA PRO (kovovýroba, 7 zaměstnanců, napojeni na ČOV v areálu společnosti IDA PRO, množství produkce odpadních vod cca 108 m³/rok)

BPA Malé Svatoňovice (soukromá střední škola, 25 zaměstnanců, 124 žáků, je napojena na ČOV pod SOU)

Erebos (podpovrchová výstavba, 8 zaměstnanců, je napojeno na ČOV IDA)

Všechny uvedené firmy produkují pouze splaškové odp. vody. Firmy IDA Beton + Binter Kovo a EREBOS mají odp. vody čištěny v ČOV s odtokem do recipientu. Odp. vody firmy Polytex odtékají přes septik do recipientu.

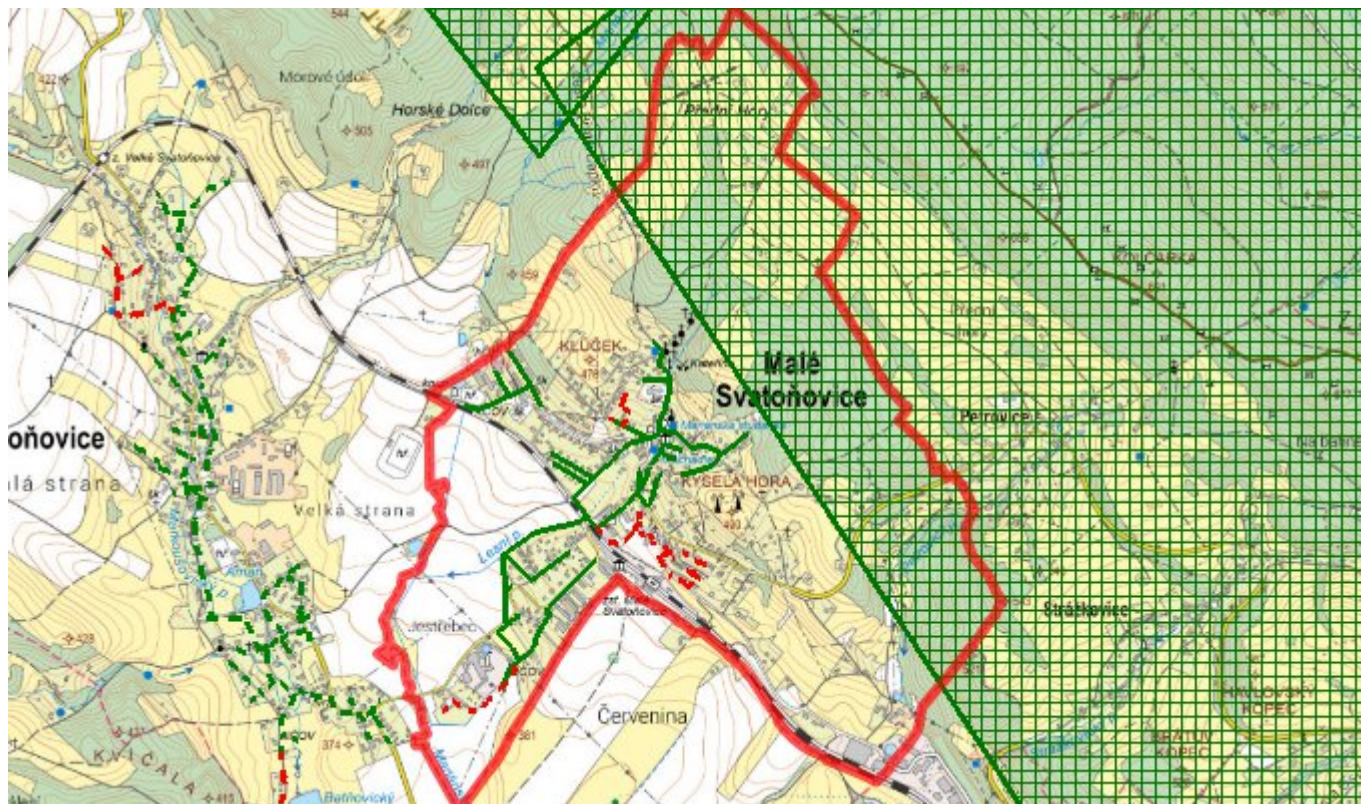
Dešťové vody z převážné části obce jsou zachycovány jednotnou kanalizací ve správě obce a v příhodných místech jsou zaústovány do místních vodotečí. Dešťové vody ze zbylých ploch jsou odváděny do potoků systémem příkopů, struh a propustků.

D.6 Kanalizace – popis návrhového stavu

Z lokalit Stodoly, Jestřebec a pod Klůčkem je plánováno vybudování nové oddílné splaškové kanalizace v celkové délce cca 1,6 km (ve stadiu stavebního povolení a žádosti o dotaci) s odvedením odpadních vod na ČOV Jestřebec, na které je volná kapacita pro připojení výše zmíněných lokalit.

Dále bude na stávající síti probíhat běžná údržba a dle potřeby budou napojovány další lokality prodloužením stávajících stok.

D.7 Mapa



E. EKONOMICKÁ ČÁST

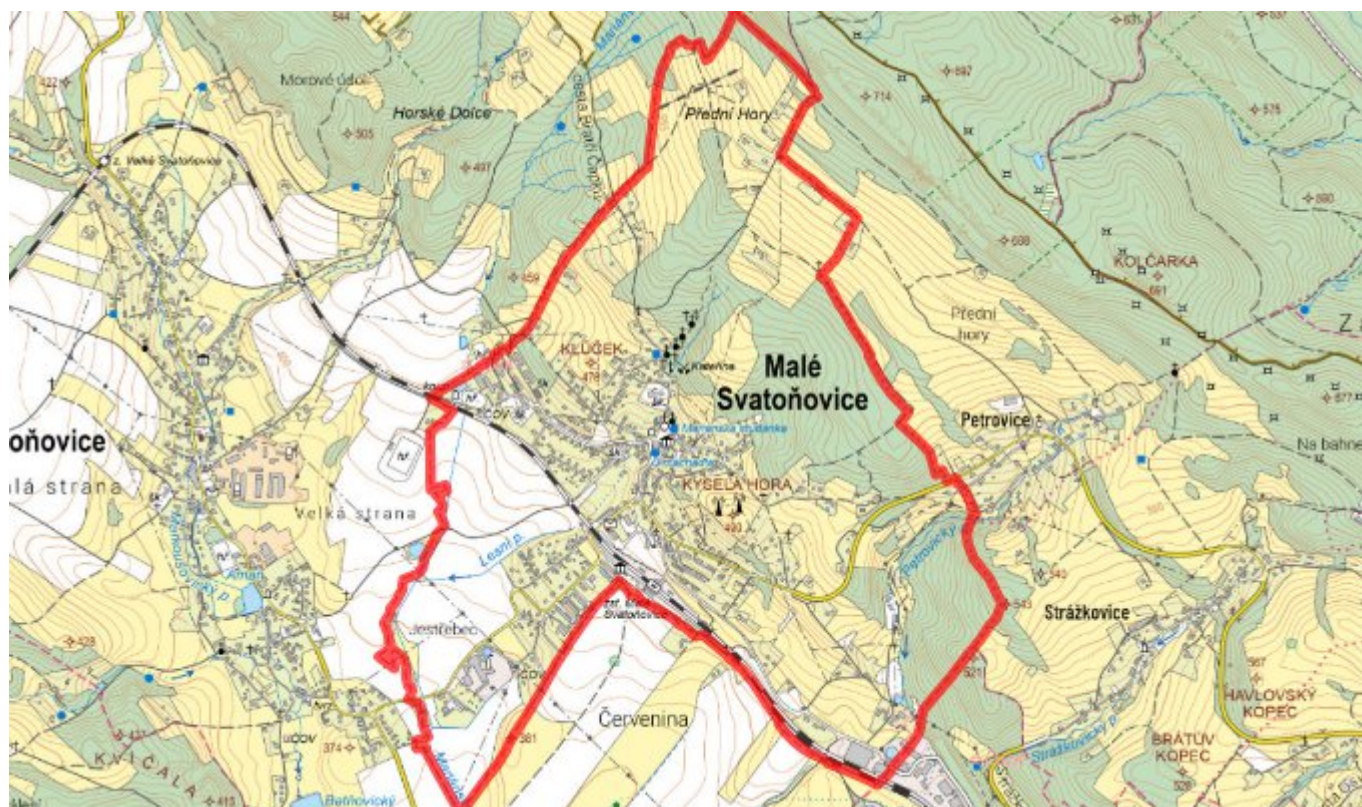
E.1 Předpokládané investiční náklady v letech 2015–2030 [tis. Kč]

Název části obce	Typ investice		
	Vodovody	Kanalizace	Celkem
Malé Svatoňovice	0,0	7 820,0	7 820,0

E.2 Investiční náklady v letech 2001–2014 [tis. Kč]

Název části obce	Typ investice		
	Vodovody	Kanalizace	Celkem
Malé Svatoňovice	-	-	-

E.3 Mapa



F. AKTUALIZACE

Datum projednání	Číslo projednání	Typ projednání	Popis
22. 3. 2021	ZK/4/172/2021	usnesení zastupitelstva	